



Cantons du Dorat et de Mézières-sur-Issoire.

Communes de Saint-Bonnet-de-Bellac, Saint-Sornin-la-Marche, Darnac et Bussière-Poitevine.

Situation : Au Nord-Ouest de Limoges, à 15 km au Nord-Ouest de Bellac.

Superficie : 201 ha. environ.

Arrêté d'inscription du 1er février 1995.

SITE INSCRIT DE LA VALLEE DE LA GARTEMPE EN AVAL DU PONT SAINT- MARTIN

NATURE ET INTERET DU SITE

Entre le Pont Saint-Martin et le barrage du Mas Vignan, la Gartempe coule selon un axe nord-sud en décrivant de vastes méandres encaissés d'un soixantaine de mètres. Le cours de la rivière présente plusieurs ruptures de pentes qui correspondent à des secteurs pittoresques (implantations de moulins, présence de rapides).

L'alternance des paysages est un des attraits principaux de la vallée : prairies bocagères sur les versants en pente douce, taillis de feuillus aux essences variées sur les versants rocheux en pente raide. Le cours de la rivière est souligné par un alignement d'arbres de hauteur. Son lit est souvent encombré d'îles et

d'îlots rocheux, parfois boisés, de chaos créant des rapides, des chutes naturelles et artificielles.

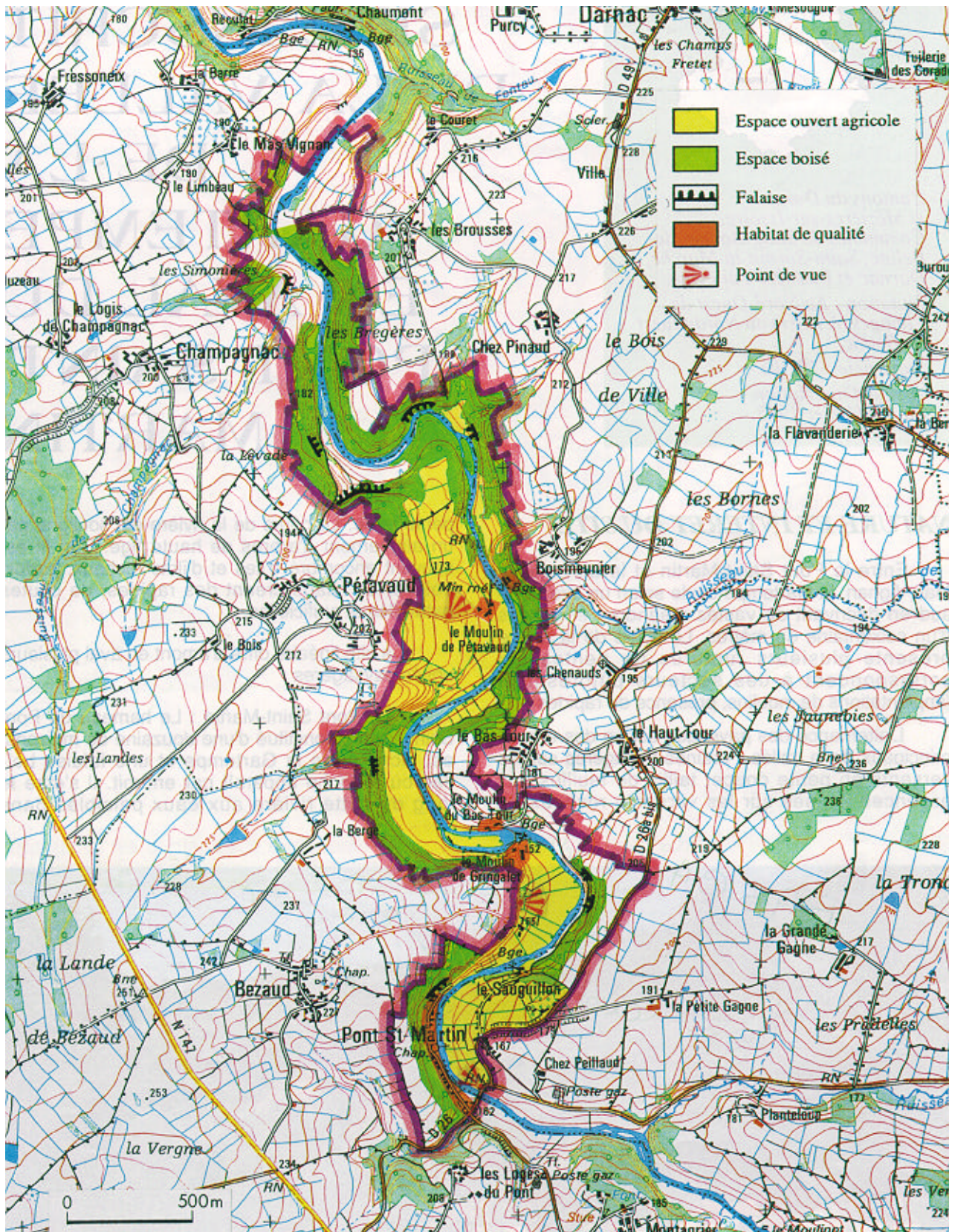
Ce site linéaire offre d'amont en aval plusieurs unités paysagères :

- Le Pont Saint-Martin : Le hameau du Pont Saint-Martin, constitué d'une douzaine de maisons, est niché entre la Gartempe une et falaise boisée où la roche apparaît par endroit. Il s'étire le long de cette rivière aux eaux paisibles dans lesquelles il se reflète et se termine par une petite église rurale à clocheton.

- Les moulins de Gringalet et du Bas Tour : A la sortie d'un méandre, une barre rocheuse fractionnée en blocs de 1 à 2 m de hauteur crée des chutes dont la principale est semi-



Le pont Saint-Martin, au bord de la Gartempe. (Ph. J. Subra.)



circulaire. L'amoncellement rocheux, les digues et biefs des anciens moulins restaurés créent un paysage agréable.

- Les moulins de Pétavaud et de Boismenier : Après un cours pittoresque d'îles rocheuses, de prairies tapissant des fonds de vallée et de versants en pente accusée densément

boisés, la Gartempe se heurte à un nouveau passage rocheux créant des rapides. L'ancien bief du moulin de Pétavaud en ruine existe toujours et l'eau qui en sort se précipite en force sur des blocs rocheux.

- En aval de ces moulins, la rivière emprunte un secteur très diversifié caractérisé par

un amoncellement de gros blocs rocheux et d'éboulis, une falaise surplombant la rive droite, des prairies en pentes abruptes descendant jusqu'à la Gartempe qui se fraie un passage entre îlots dénudés et îles végétalisées.

EVOLUTION DU SITE

Cette vallée sauvage, occupée il y a quelques décennies par des moulins, a perdu aujourd'hui son rôle économique. Les anciens moulins restaurés ont été transformés en résidences secondaires.

PROPOSITION DE MISE EN VALEUR

Une attention particulière doit être portée au traitement des abords du hameau du Pont Saint-Martin où la qualité des lieux est perturbée par la présence de bâtiments annexes couverts de tôles ondulées, de poteaux et de lignes électriques, de dépôts d'épaves et de l'implantation isolée de caravanes.

Toutefois, la vallée conserve encore sur les versants en pente douce son caractère agricole et devient aussi un secteur touristique facilement accessible par les chemins creux à partir du plateau.



Les rapides de la Gartempe. (Ph. J. Subra.)