

Havres de Paix en Normandie

- **Projet développé dans la région
à l'initiative du CPIE des collines normandes**



- **Il est également pris en charge par
le Groupe Mammalogique Normand**

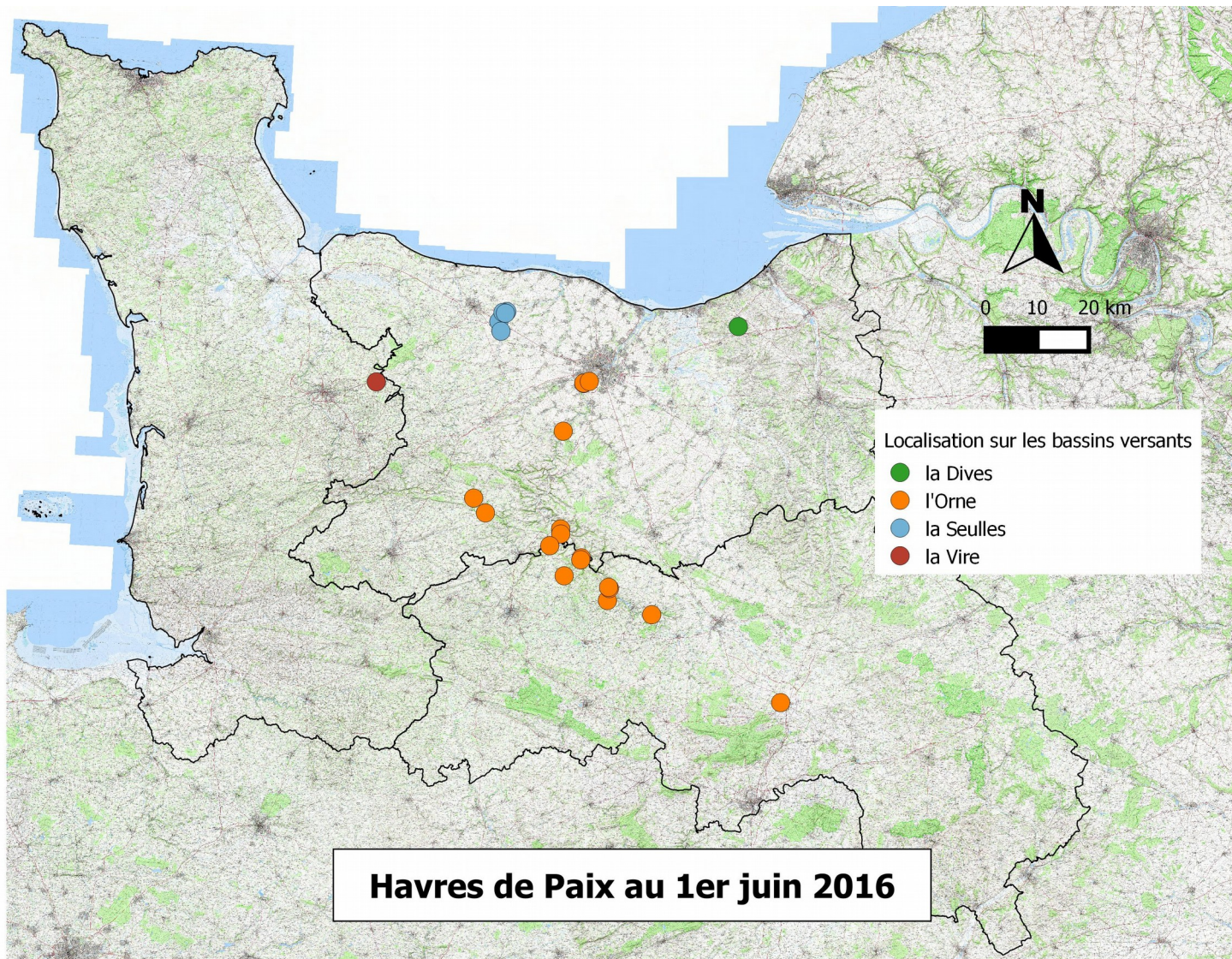


- **Mise en place à partir de 2013**
- **Le nombre de sites progresse régulièrement chaque année.**



COLLINES
NORMANDES

24 Havres de Paix





COLLINES
NORMANDES

Articles de presse...

Longtemps chassée, la loutre d'Europe revient en Normandie. La convention Havre de Paix permet à cet animal d'être protégé. Nous avons rencontré l'une des signataires.

Le Bô

Des havres de paix sont créés pour protéger les loutres

Des membres du Groupe mammologique normand ont balisé le futur havre de paix des loutres. Disparue en Normandie à la fin des années 90, la loutre fait à nouveau partie de la faune locale.



Athis-Val-de-Rouvre

La loutre peut vivre en paix sur le Lambro

Des agriculteurs ont mis en place un dispositif pour protéger l'animal. Centre permanent d'initiatives pour l'environnement des Collines Normandes.

Patrick...

Le réseau des havres de paix veille sur...

Le réseau des havres de paix est une opération mise en place par la Société française d'études et de protection des mammifères (Sfepm). Sa mise en place en Basse-Normandie est assurée par le CPIE des Collines Normandes et le Groupe mammologique normand. L'opération est...

Normandie, EDF et la Région. Ce réseau invite les propriétaires de berges de rivières à créer un havre de paix via la signature d'une convention. En contrepartie, ils bénéficient de conseils d'experts...

le pi...
condi...
loutre (...
préservé...
les milieus

Ségrie-Fontaine

Des havres de paix pour favoriser la tranquillité de...

Deux questions à...
Mesnard, chargé de mission permanent d'initiatives (CPIE) des Collines Normandes, des deux...
-Nor...





COLLINES NORMANDES

Flyer et poster



MAMMIFÈRES SEMI-AQUATIQUES



Vison d'Amérique
Martes vison Ordre des carnivores
Introduit en France depuis un siècle.
Pelage : lustré et brillant.



Le rat surmulot
Rattus norvegicus Ordre des rongeurs
Pelage : brun gris.
Queue presque aussi longue que le corps.

Empreintes de rapondin : les empreintes de rongeurs sont toujours marquées de côté.

Patte postérieure : 3 à 42 cm.
Patte antérieure : 3 à 6 cm.

Rapondin

Myosorex cogus Ordre des rongeurs
Introduit en France fin XIX^e siècle.
Pelage : brun jaunâtre.
Moustaches blanches et zone pâle au niveau des oreilles.
Queue susceptible de laisser une trace lors de son passage.
Silhouette : massif, déplacement potelé.



Crottes : composées de débris et crées par des éléments quand elles sont fraîches.
- Diam. 1 cm.
- Long. 3 à 4 cm.

Loutre d'Europe

Lutra lutra Ordre des carnivores

Empreintes : 4 - 5 coussinets en arc de cercle, plus ou moins en éventail.



Epreinte (crotte) : composée de restes de poissons, elle répand une odeur d'huile de foie de poisson.

Silhouette : hydrodynamique, pattes courtes, déplacement rapide.
Pelage : brun sur le dessus et brun clair à gris blanc dessous.

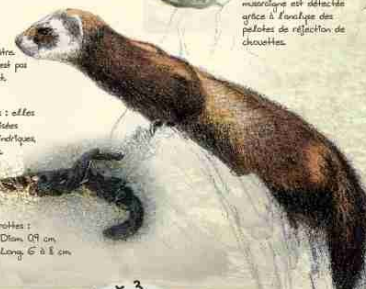
Queue : longue, effilée et épaisse à la base. Elle ne laisse que très rarement des traces.

Compagnon amphibie

Amblonyx opimus Ordre des rongeurs
Pelage : brun foncé sur le dos, gris sur les flancs et le ventre.



Crottes :
- Diam. 0,3 à 0,6 cm.
- Long. 0,8 à 1,5 cm.



Crottes :
- Diam. 0,9 cm.
- Long. 6 à 8 cm.

Putois d'Europe

Martes putorius Ordre des carnivores
Pelage : brun noirâtre, barre blanch jaunâtre.
Affectionne les zones humides mais ce n'est pas un mammifère semi-aquatique au sens strict.

Crottes de carnivores : elles sont souvent caractérisées par leurs formes cylindriques, fusiformes et effilées.

Musaraigne aquatique

Neomys fuscatus Ordre des rongeurs
Pelage : dessus gris noir et dessous blanc livide marbré.



Grève aux dents rouges : la présence de la musaraigne est détectée grâce à l'analyse des paléotes de réflexion de chaux.



Crottes :
- Diam. 0,5 cm.
- Long. 4 à 15 cm.



empreinte de loutre (1/2) empreinte de rapondin (1/2) empreinte de blaine (1/2) empreinte de chien (1/2)

Les empreintes

Elles sont plus rares et les confusions plus fréquentes.

Vous avez photographié des indices, que vous n'êtes pas parvenus à identifier, envoyez les photos par mail.

Extérieurement,



empreinte au centre de blaine (1/2) crotte de rapondin (1/2) paléote de réflexion de mouton pêcheur (1/2)

LA LOUTRE est-elle discrètement CHEZ VOUS... ?

Les observations de loutres sont rares.
Mais la loutre laisse des traces de son passage.
Recherchez ses indices !



Les crottes

Les crottes de loutres, ou epreintes, ne sont pas de simples crottes. Elles ont aussi un rôle dans la communication entre congénères. De petite taille, elles sont placées stratégiquement le long du cours d'eau qu'elle fréquente. La forme, l'aspect, le contenu (poissons, amphibiens, écrevisses...) sont variables. Leur odeur est caractéristique, elle évoque le poisson, l'huile de lin, le miel...

LES HAVRES DE PAIX pour la LOUTRE



Vous êtes propriétaire de parcelle(s) traversée(s) ou bordée(s) par un cours d'eau, un plan d'eau ou une zone humide ?

Créez un Havre de Paix !

C'est un lieu sécurisant et propice à la Loutre. L'objectif est de maintenir et de développer des zones refuges en faveur de l'espèce.

DU PLUS GRAND AU PLUS PETIT :



La loutre d'Europe
Taille : 120 à 150 cm.



Le rapondin
Taille : 60 à 100 cm.



Le vison d'Amérique
Taille : 50 à 80 cm.



Le putois
Taille : 40 à 70 cm.



Le rat surmulot
Taille : 41 à 65 cm.



Le rat surmulot
Taille : 35 à 49 cm.



Le compagnon amphibie
Taille : 25 à 37 cm.



x 3
La musaraigne aquatique
Taille : 6 à 12 cm.

POUR PLUS D'INFORMATIONS :
Rédigé par : EEF
Appui de l'Etat Normand, de la Région Normandie, de la Communauté d'Agglomération Caennaise.
En partenariat avec : CDE Collines Normandes, le Centre de Recherches sur le Mammifère (CRM), le Centre de Recherches sur le Mammifère (CRM), le Centre de Recherches sur le Mammifère (CRM).
Rédigé par : EEF
Cher et André : 02 33 90 00 00 (pour les particuliers)
Contact : 02 33 93 85 01 (pour les professionnels)

Illustrations : EEF, Collines Normandes, Centre de Recherches sur le Mammifère (CRM), Centre de Recherches sur le Mammifère (CRM), Centre de Recherches sur le Mammifère (CRM).
Photos : EEF, Collines Normandes, Centre de Recherches sur le Mammifère (CRM), Centre de Recherches sur le Mammifère (CRM), Centre de Recherches sur le Mammifère (CRM).



COLLINES
NORMANDES

Panneau « Havre de Paix »

Havre de Paix pour la Loutre d'Europe



Ici, les gîtes et les habitats de la Loutre sont protégés.

Contribuez à sa préservation en respectant les lieux.



Ce programme a été initié en France par le Groupe Mammalogique Breton.

Photos: G. Meunier - M. G. / Photo: G. Meunier - M. G. / Photo: G. Meunier - M. G.



Pour l'Orne et la Manche :
CPIE des Collines normandes
Le Moulin, 61100 SEGRIE-FONTAINE
02 33 36 69 93 / o.lesnard@cpi61.fr
www.cpi61.fr



Pour le Calvados :
Groupe Mammalogique Normand
Mairie, 14760 EPAIGNES
09 54 53 85 61 / gmn@gmn.asso.fr
www.gmn.asso.fr





Conseils préconisés lors d'une visite sur site : réglementation, partenariat entre les acteurs locaux...

Animations de ce réseau de signataires : info régulières par mail, invitations aux soirées ciné, aux animation, émissions, publications, prêt ou don (panneau, appareil à déclenchement automatique)



GRATUIT
SOIREE CINEMA + DEBAT durée : 1h
Jeudi 12 février, à 20h
ARGENTAN, Médiathèque

Songs de Malaj présente

Le banquet des loutres
ou les nuits mouvementées d'un pisciculteur corrézien

Un film de Roman ROUREL et Christel SCHISSEL
Disponibles sur DVD et Blu-ray à www.songsdemalaj.com

Site: Natura 9000
Site de gestion de l'eau et des affluents

CDC Développement - 100 - 100 rue de la République - 43000 - Argentan

Logo Argentan 100 ans
Logo Natura 9000
Logo 1221
Logo Film de France

Sites concernés

- **18 propriétés de loisirs**
- **4 propriétés à vocation agricole**
- **1 lycée agricole**
- **1 Espace Naturel Sensible**
- **FPPMA 14**



Au-delà des Havres de Paix et même si le conventionnement n'aboutit pas

- **Établir un premier contact**
- **Mobiliser des partenaires : ONEMA, SAGE, élus**
- **Sensibiliser les riverains aux exigences de l'espèce**
- **Créer un réseau d'acteurs volontaires bénévoles**
- **Inciter à l'observation**
- **Hiérarchiser les besoins de l'espèce : prise de conscience du sur-aménagement des berges**
- **Éviter l'utilisation des Havres de Paix comme un prétexte**

Les difficultés rencontrées

- **Les erreurs de communications :**

**LA LOUTRE. La nettoyeuse
des rivières fait son retour**

- **Les animations sans public**
- **La mobilisation des structures qui nécessite une collégialité**
- **La multiplicité des labels de protection**
- **La passivité du réseau avec certains signataires consuméristes**





COLLINES
NORMANDES

- **Merci de votre attention**

**Projet mené
avec le soutien de :**



Groupe
Mammalogique
Normand