



Cantons d'Aixe-sur-Vienne, de Saint-Junien et de Saint-Laurent-sur-Gorre.

Communes de Sainte-Marie-de-Vaux, Saint-Priest-sous-Aixe, Saint-Victurnien, Saint-Yrieix-sous-Aixe et Verneuil-sur-Vienne.

Situation : A l'Est de Limoges, entre la R.N. 141 et la R.D. 47.

Superficie : 3900 ha.

Arrêtés d'inscriptions du 14 Juin 1977 et du 17 février 1995 (extension).

## SITE INSCRIT DE LA VALLEE DE LA VIENNE



Les abords de l'ancien moulin du Daumail. (Ph. A. Oustric)

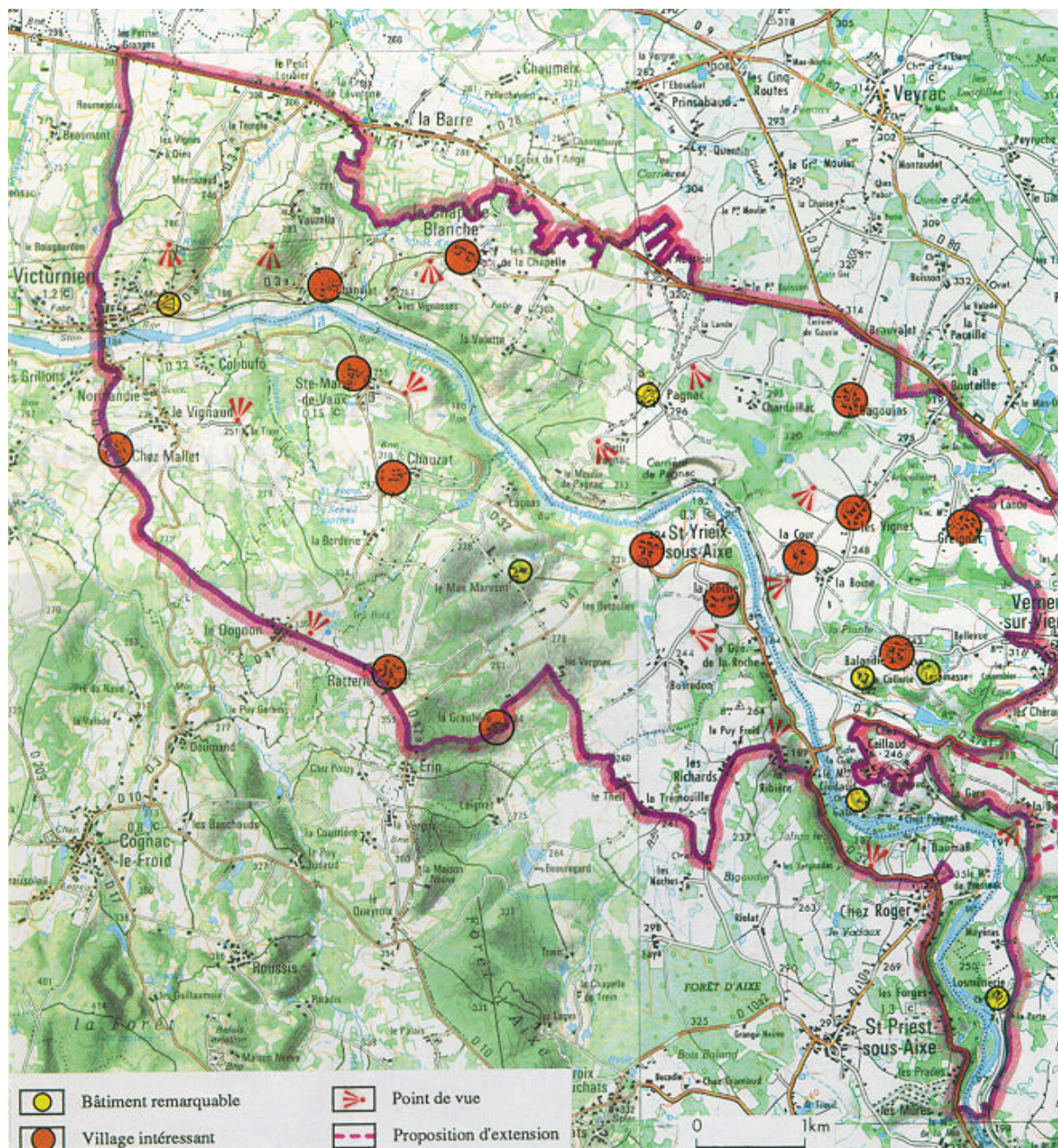
### **NATURE ET INTERET DU SITE**

Le site comprend une large portion de la vallée de la Vienne intéressante à la fois par ses panoramas, son bâti de villages anciens et de manoirs et les espaces naturels les plus proches de la rivière. Les boisements des cotéaux et les prés humides de fond de vallée à Mas-Marvent ont été inventoriés en tant que Z.N.I.E.F.F.

Le Pont de la Gabie a été construit au milieu du XIX<sup>ème</sup>, en partie avec les pierres restantes des piles de l'ancien pont situé environ 200 mètres en aval, qu'empruntait la grande voie romaine de Lyon à Saintes. Cette voie ve-

nait de La Merlie, passait aux Richards et rejoignait le Queyroix, où elle croisait la grand chemin de Limoges à Saint-Junien. Plusieurs toponymes ont des origines romaines : Pagnac, Greignac et Chardaillac, la Boine .

Saint Victurnien, ermite venu d'Ecosse au VI<sup>ème</sup> ou VII<sup>ème</sup> siècle, et dont les reliques sont conservées dans l'église, a donné son nom à la localité. L'église est inscrite à l'Inventaire Supplémentaire des Monuments Historiques ( 2 Février 1926) comme la lanterne des Morts du cimetière, colonne carrée de sept mètres de haut où quatre ouvertures forment une lanterne surmontée d'une croix (9 Avril 1910).



*La Chapelle Blanche existait en 1358; il s'agissait d'un oratoire enduit de chaux autour duquel le village s'est ensuite constitué.*

De l'église romane de Saint-Yrieix-sous-Aixe, il reste la façade, surmontée d'un pinacle à deux baies et le sanctuaire. Le reste de l'édifice a été reconstruit en 1496. L'ensemble a été inscrit à l'Inventaire des Monuments Historiques le 15 Octobre 1985.

La vallée, assez encaissée, laisse place à des prairies de fond, tantôt sur une des rives seulement, tantôt de façon plus large aux abords des confluences ou vers la partie aval. Les coteaux très marqués et presque toujours boisés séparent nettement l'espace des plateaux de celui des vallées. Ce relief assez ac-

centué et surtout la présence de vallons adjacents courts mais très encaissés, font que les voies de communication qui passent sur les plateaux sont assez éloignées de la rivière. Ainsi, la présence de la vallée se devine à peine depuis la R.N.141. La R.D.32 longe la rivière, mais les bois la masquent sur de grandes portions. Les voies perpendiculaires à la vallée offrent par contre des panoramas très étendus d'une rive à l'autre de la Vienne, sans que la rivière soit visible et de très belles perspectives sur les vallons, aux échelles paysagères particulièrement agréables. On y découvre des châteaux ou maisons bourgeoises entourées de parcs (du XIXème pour la plupart) et des alignements de chênes mettant en valeur le relief des prés.



*Le bourg de Saint-Yrieix-sous-Aixe. (Ph. G. Simonneau.)*

Les terrasses du château de Losmônerie dominant la Vienne. Construit au XV<sup>ème</sup> et XVI<sup>ème</sup> siècles, cet édifice présente une architecture renaissance remarquable par sa galerie ouverte et ses lucarnes, ses portes et fenêtres ouvragées. Deux corps de logis en équerre délimitent une partie de la cour. L'un de ses bâtiments comporte une tour ronde et une galerie, l'autre est prolongé par les dépendances. Tout l'ensemble est couvert de toits à coyaux à quatre pans en tuiles plates.

Les villages sont groupés en rebord de plateau, (La Roche, Saint-Yrieix-sous-Aixe, La-geas, Chauzat, Sainte-Marie-de-Vaux, Le Vignaud, La Chapelle Blanche), quelquefois à flanc de coteau, sur la rive droite, exposée au Sud (Chandiat, Saint-Victurnien). On remarque de nombreuses constructions très anciennes, avec baies moulurées ou à meneaux (Greignac, Bagoulas, Pagnac, La Chapelle-Blanche, la Boine) et les grands pans de toits en tuiles canal des bâtiments de ferme.



*Habitat traditionnel de la vallée de la Vienne. (Ph. F. Binet.)*

Plusieurs toponymes évoquent les plantations de vigne (le Vignaud, la Vigne, Les vignes à Dieu, les Vignasses, les Vignes) les plus nombreux sur la rive droite, exposée au Sud.

L'eau est un élément très fort des paysages de la rive droite, car les accès aisés au bord de la Vienne et le cours sinueux multiplient les perspectives sur la rivière. Les îles et les grands arbres (frênes, chênes et peupliers au bord de l'eau, alignements de hêtres, chênes, tilleuls en retrait, en limite de prés ou de chemins) donnent une certaine majesté aux espaces. Le cours de la Vienne assez torrentueux est encombré de blocs rocheux aux formes arrondies.

Une partie des coteaux rive droite, entre La Boilerie et Chez Caillaud offre des points de vue sur la vallée. Cet espace a été relié au site inscrit de la vallée de la Vienne entre le pont de La Gabie et StVicturnien pour définir une protection unique et homogène de la vallée qui s'étend maintenant du Moulin de la Mie jusqu'à StVicturnien (arrêté ministériel du 17 février 1995).

## **EVOLUTION DU SITE**

Les coteaux de la rive droite, d'où l'on jouit de points de vue très étendus et d'une bonne accessibilité (proximité de la R.N.141) subissent une pression foncière importante en raison de l'agrément du site et de la proximité d'Aixe-sur-

Vienne et Limoges. Ces constructions provoquent un mitage des espaces boisés et une privatisation des accès à la rivière.

Le site constitue une espace de promenade en voiture très fréquenté (circuit d'Aixe à Saint-Victurnien). Le site du Pont de la Gabie, un des rares points où la Vienne est facilement accessible, suscite beaucoup d'arrêts pique-nique, promenade à pied, pêche...

Un très gros effort de fleurissement est mené dans le village de Saint-Yrieix-sous-Aixe.

## **PROPOSITIONS DE MISE EN VALEUR**

De façon générale des itinéraires pédestres variés et agréables pourraient relier les différents lieux d'intérêt du site et en permettre la découverte.

Le Château de Losmônerie mérite une restauration et ses abords une mise en valeur. De nombreux arbres ont été endommagés par la foudre ou la vieillesse. L'intérêt du site et la fréquentation, déjà importante, demanderaient que soient étudiées des conditions de visite de tout ou partie de l'espace du château (jardins seulement, accès au point de vue sur la Vienne ou visites guidées de l'ensemble certains jours...).



La Vienne au Gué de la Roche. (Ph. A. Oustric)