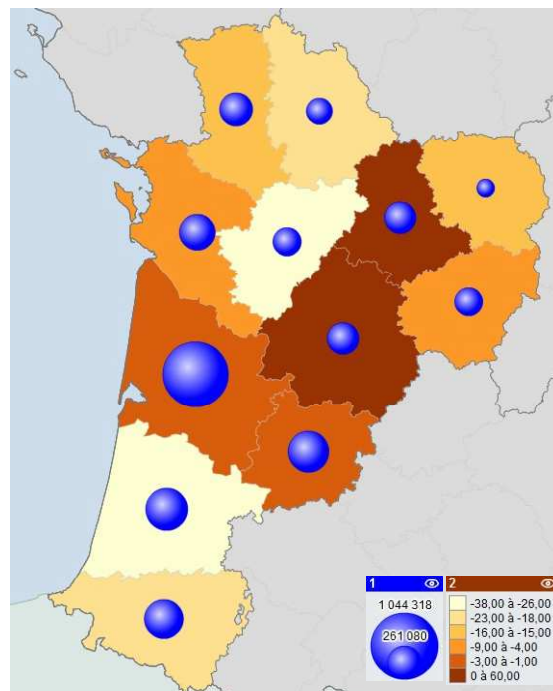


La construction neuve de locaux résultats à fin janvier 2017

Surfaces des locaux non résidentiels autorisées¹

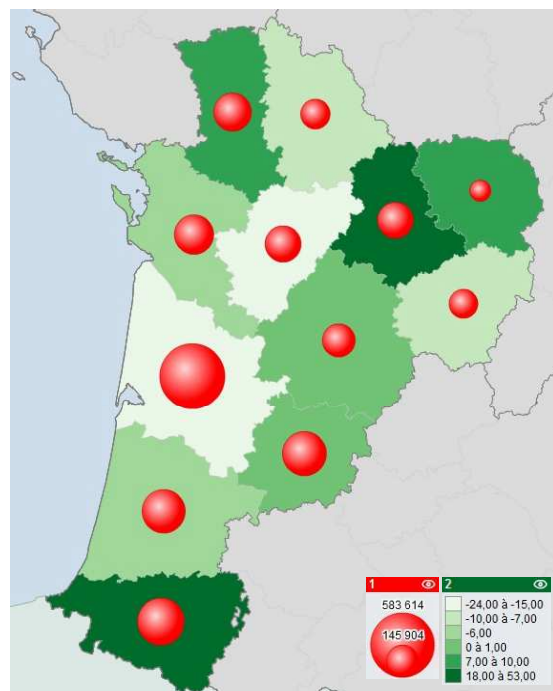
	de février 2016 à janvier 2017	Nouvelle- Aquitaine	France métropolitaine
hébergement hôtelier	m ²	84 791	1 050 517
	évolution ²	-28%	2%
bureaux	m ²	338 147	4 467 157
	évolution ²	-13%	8%
commerce	m ²	632 844	4 970 281
	évolution ²	10%	14%
artisanat	m ²	181 020	1 473 803
	évolution ²	-4%	7%
industrie	m ²	322 652	3 388 529
	évolution ²	9%	3%
exploitation agricole	m ²	1 298 587	10 030 733
	évolution ²	-21%	-9%
entrepôts	m ²	510 282	6 021 576
	évolution ²	-19%	13%
service public	m ²	559 766	5 576 709
	évolution ²	11%	12%
Total	m ²	3 928 089	36 979 305
	évolution ²	-9%	4%



■ 1 - locaux autorisés (au cours des 12 derniers mois) ■ 2 - évolution sur 12 mois (en %)

Surfaces des locaux non résidentiels commencées¹

	de février 2016 à janvier 2017	Nouvelle- Aquitaine	France métropolitaine
hébergement hôtelier	m ²	49 359	521 451
	évolution ²	-23%	-6%
bureaux	m ²	232 190	3 002 879
	évolution ²	10%	2%
commerce	m ²	390 064	3 003 189
	évolution ²	15%	1%
artisanat	m ²	109 871	885 786
	évolution ²	7%	-3%
industrie	m ²	224 811	2 342 149
	évolution ²	-9%	7%
exploitation agricole	m ²	859 147	6 080 410
	évolution ²	4%	5%
entrepôts	m ²	342 664	3 642 110
	évolution ²	-13%	11%
service public	m ²	387 745	4 123 372
	évolution ²	-22%	-7%
Total	m ²	2 595 851	23 601 346
	évolution ²	-3%	2%



■ 1 - locaux commencés (au cours des 12 derniers mois) ■ 2 - évolution sur 12 mois (en %)

¹ en m² de surface de plancher

² les variations en % sont calculées par rapport aux 12 mois précédents

Source : SOES - Sit@del2 en dates de prise en compte



**Logement
Construction**

**La construction
neuve de
locaux non
résidentiels**



Surfaces des locaux non résidentiels autorisées (en m²)

de février 2016 à janvier 2017	hébergement hôtelier	bureaux	commerces	artisanat	industrie	exploitation agricole	entrepôts	service public	TOTAL	
									m ²	évolution ²
16 - Charente	1 345	11 821	18 169	14 043	24 817	71 539	21 325	29 882	192 941	-38%
17 - Charente-Maritime	5 475	31 403	80 949	19 158	32 752	65 132	35 129	38 988	308 986	-9%
19 - Corrèze	364	7 964	10 231	5 427	11 050	113 667	17 924	24 336	190 963	-4%
23 - Creuse	944	1 543	5 304	3 166	3 200	43 666	5 294	13 252	76 369	-15%
24 - Dordogne	7 633	9 253	33 090	15 636	19 648	98 575	21 784	36 398	242 017	17%
33 - Gironde	44 897	178 525	200 726	65 124	56 453	117 527	228 313	152 753	1 044 318	-1%
40 - Landes	4 407	19 226	118 304	10 098	66 266	120 544	44 830	45 067	428 742	-26%
47 - Lot-et-Garonne	1 846	7 725	25 309	5 574	46 798	269 940	30 147	19 702	407 041	-3%
64 - Pyrénées-Atlantiques	7 798	38 011	53 698	20 116	19 578	119 194	43 847	66 934	369 176	-23%
79 - Deux-Sèvres	52	12 546	19 227	5 918	23 363	135 123	36 895	32 716	265 840	-16%
86 - Vienne	3 486	9 696	31 253	10 407	13 856	59 086	14 651	20 854	163 289	-18%
87 - Haute-Vienne	6 544	10 434	36 584	6 353	4 871	84 594	10 143	78 884	238 407	60%
TOTAL Nouvelle-Aquitaine	84 791	338 147	632 844	181 020	322 652	1 298 587	510 282	559 766	3 928 089	-9%

Surfaces des locaux non résidentiels commencées (en m²)

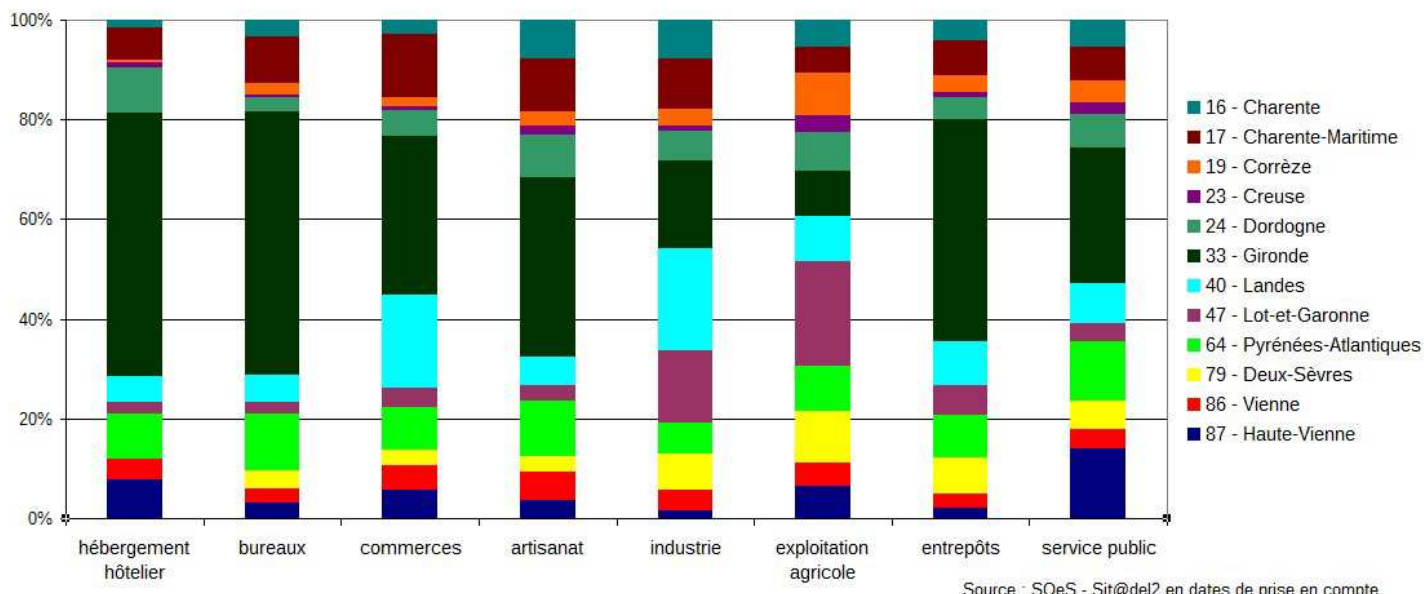
de février 2016 à janvier 2017	hébergement hôtelier	bureaux	commerces	artisanat	industrie	exploitation agricole	entrepôts	service public	TOTAL	
									m ²	évolution ²
16 - Charente	8 739	10 519	34 346	14 774	11 035	41 898	22 426	33 999	177 736	-24%
17 - Charente-Maritime	4 344	14 783	37 365	13 243	20 805	66 339	34 964	20 007	211 850	-6%
19 - Corrèze	1 320	6 052	7 870	2 081	5 705	71 678	9 238	8 948	112 892	-10%
23 - Creuse	80	1 873	2 602	2 157	5 109	35 138	5 220	8 993	61 172	7%
24 - Dordogne	4 737	6 248	26 112	6 777	16 863	56 063	14 449	16 371	147 620	0%
33 - Gironde	18 463	111 496	111 937	22 003	41 153	59 151	122 170	97 241	583 614	-15%
40 - Landes	2 732	17 374	37 191	14 122	23 172	91 322	23 876	43 918	253 707	-6%
47 - Lot-et-Garonne	194	7 209	17 173	7 608	31 831	166 275	17 602	14 481	262 373	1%
64 - Pyrénées-Atlantiques	6 290	26 570	58 647	14 095	22 453	88 438	46 017	33 842	296 352	18%
79 - Deux-Sèvres	52	8 041	14 339	4 365	25 764	98 091	23 417	19 890	193 959	10%
86 - Vienne	2 189	13 803	20 417	6 380	12 800	28 685	18 380	16 804	119 458	-7%
87 - Haute-Vienne	219	8 222	22 065	2 266	8 121	56 069	4 905	73 251	175 118	53%
TOTAL Nouvelle-Aquitaine	49 359	232 190	390 064	109 871	224 811	859 147	342 664	387 745	2 595 851	-3%

¹ en m² de surface de plancher

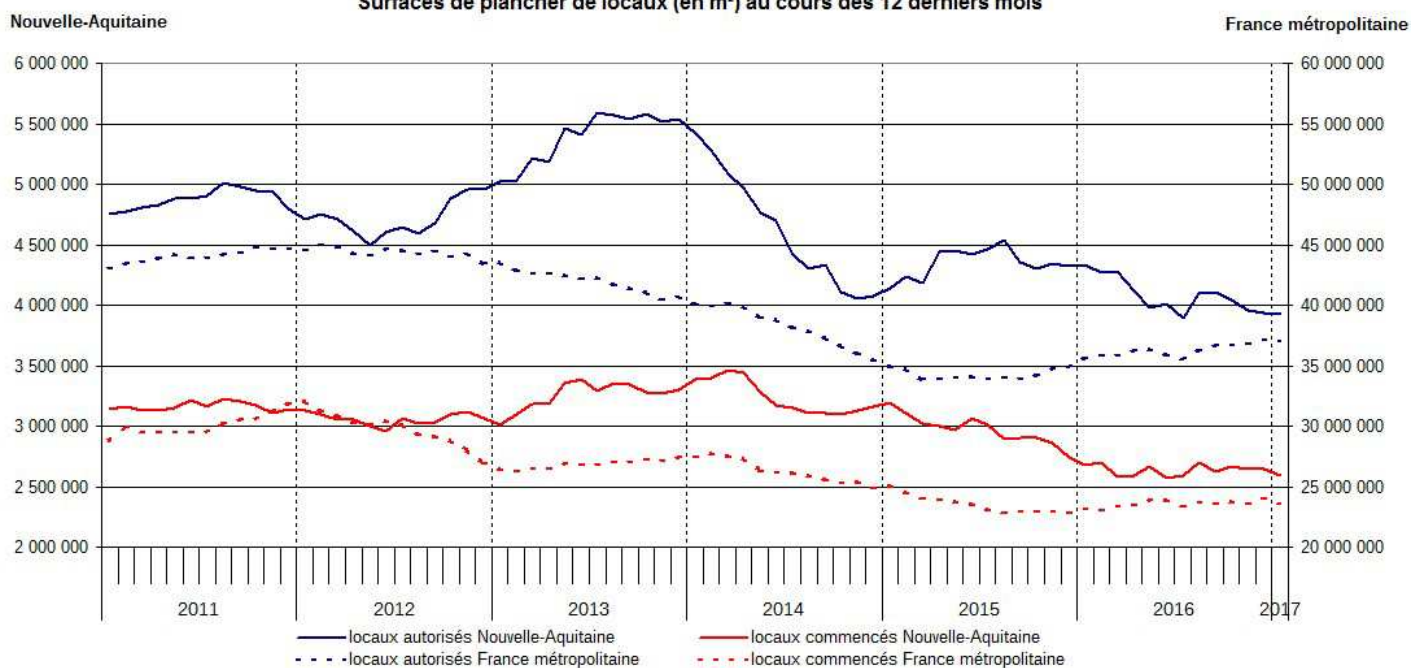
² variations par rapport aux 12 mois précédents

Source : SOES - Sit@del2 en dates de prise en compte

Répartition des surfaces de plancher autorisées par type de locaux et par département au cours des 12 derniers mois



Surfaces de plancher de locaux (en m²) au cours des 12 derniers mois



Méthodologie

Note explicative

Les chiffres publiés dans ce document sont élaborés à partir de résultats issus de la base de données Sit@del2. Celle-ci rassemble les informations relatives aux autorisations de construire (permis délivrés) et aux mises en chantier transmises par les services instructeurs au ministère de l'Environnement, de l'Énergie et de la Mer (MEEM). Ils sont exprimés en date de prise en compte, c'est-à-dire à la date à laquelle l'événement (autorisation, ouverture de chantier, etc.) est enregistré dans la base de données Sit@del2.

Rappel

La réforme du droit du sol d'octobre 2007 a introduit la notion de local artisanal ; par ailleurs, les surfaces hors oeuvre brut (Shob) des parkings et des aires de stationnement ne sont plus mesurées. La réforme intervenue au 1er mars 2012 crée le concept de surface de plancher en lieu et place des précédentes Shon et Shob. Les surfaces de stockage agricole, supprimées par la réforme de 2007, ont été réintégrées par la réforme de 2012. Les séries présentées sont calculées sur ce dernier champ, comprenant une estimation des données absentes sur ces cinq années.

Pour en savoir plus :

Les résultats pour la région sont téléchargeables en ligne à l'adresse suivante

<http://www.nouvelle-aquitaine.developpement-durable.gouv.fr/logement-construction-r593.html>

Les séries nationales de données sont disponibles sur le site du SOeS :

www.statistiques.developpement-durable.gouv.fr (rubrique construction / locaux non résidentiels)



Observation & statistiques

**Direction régionale de l'Environnement,
de l'Aménagement et du Logement
Nouvelle-Aquitaine**

Directeur de publication : Patrice Guyot

Rédacteur : Christel Calas
Mission Connaissance et Analyse des Territoires
Pôle Observation Etudes et Statistiques

<http://www.nouvelle-aquitaine.developpement-durable.gouv.fr/observation-etudes-statistiques-r463.html>

Courriel : poes.micat.dreal-alpc@developpement-durable.gouv.fr

ISSN : en cours