



# **Commission de Suivi des Sites Corrèze**

## **Actions 2012 - 2013**

*Gwénaëlle CADORET, Damien CHAILLOU*

*Direction International de l'Après Mines*

*Tulle, le 05/02/2014*



## LA BESSE (Communes de St Julien aux Bois et Auriac)



<p>Etudes relatives à la zone humide située au Nord (commune d'Auriac)</p>	<p>Etude flore et habitats Etude sur l'historique du marquage</p>
<p>Modélisation impact dosimétrique par ingestion de viande et lait (Etude SGN 2011) à partir de données sols/herbes</p> <p>Transmission à l'ASN en septembre 2011</p>	<p>▶ 2 scénarios où la <u>dose théorique</u> par ingestion &gt; 1mSv/an (nourrisson et enfant 1-2 ans) → demande de compléments (prélèvements de lait)</p> <p>▶ Prélèvements de lait complémentaires effectués en mars 2012 → calcul de la dose par ingestion : nourrisson = 0.57 mSv/an et enfant 1-2 ans = 0.05 mSv/an</p> <p><i>A noter : les scénarii retenus ne reflètent pas la réalité locale (les pratiques agricoles sur les parcelles de La Besse sont dédiées à l'élevage de vaches à viande)</i></p>
<p>Etude hydrogéologique (EGEH 07/11)</p>	<p>Analyse de l'étude par le BRGM à la demande la DREAL</p> <p>Action non prioritaire au regard des bénéfices attendus et des difficultés de mise en œuvre</p>
<p>Fermeture des abreuvoirs situé au Sud (commune de St-Julien-aux-Bois)</p>	<p>▶ Mise en place d'une nouvelle prise d'eau pour alimenter ces abreuvoirs en lien avec l'ASN et la DREAL (inspection ASN en septembre 2013) :</p> <ul style="list-style-type: none"> <li>• réaliser une synthèse des analyses effectuées (Données AREVA, IRSN, ...)</li> <li>• réalisation d'un dossier de demande d'autorisation de prélever l'eau dans un ruisseau en amont hydraulique du site</li> </ul>

# LE LONGY (Commune de Millevaches) LA PORTE (Commune de St Julien aux Bois)



## ► Résultats des analyses environnementales (surveillance réglementaire –vecteur EAU)

Site du LONGY	Amont du site LON A					Aval du site LON B				
	pH	Ra226 soluble	Ra226 insoluble	U soluble	U insoluble	pH	Ra226 soluble	Ra226 insoluble	U soluble	U insoluble
	-	Bq/l	Bq/l	µg/l	µg/l	-	Bq/l	Bq/l	µg/l	µg/l
Moyenne 2012	5,5	0,08	0,03	<0,5	<0,5	6	0,05	<0,03	<2,3	<0,8
Moyenne trimestres 1, 2 et 3	6,1	0,04	0,02	2,1	<0,7	6	0,06	0,02	<1,5	<0,5

Site de LA PORTE	MCO du site POR 4					Amont du site POR A					Aval du site POR B				
	pH	Ra226 soluble	Ra226 insoluble	U soluble	U insoluble	pH	Ra226 soluble	Ra226 insoluble	U soluble	U insoluble	pH	Ra226 soluble	Ra226 insoluble	U soluble	U insoluble
	-	Bq/l	Bq/l	µg/l	µg/l	-	Bq/l	Bq/l	µg/l	µg/l	-	Bq/l	Bq/l	µg/l	µg/l
Moyenne 2012	7,4	0,11	0,04	75	1,7	7,0	<0,03	<0,02	<0,7	<0,5	7,0	0,05	0,05	2,1	<0,6
Moyenne trimestres 1, 2 et 3	7,4	0,07	0,03	86	<1	7,0	<0,02	<0,03	2,0	<0,5	7,3	<0,05	0,01	2,0	<0,6

## LE PEUCH (Commune d'Eyrein)

- ▶ **Tassement de la tête du puits (15/01/12)** : diamètre d'environ 2 m et profondeur d'environ 0,75 m
- ▶ **Travaux de réaménagement** : Recharge de l'affaissement et pose d'un périmètre de sécurité (Juillet 2012)



*Affaissement de la tête du puits constaté en janvier 2012*



*Tête du puits rechargé en juillet 2012*

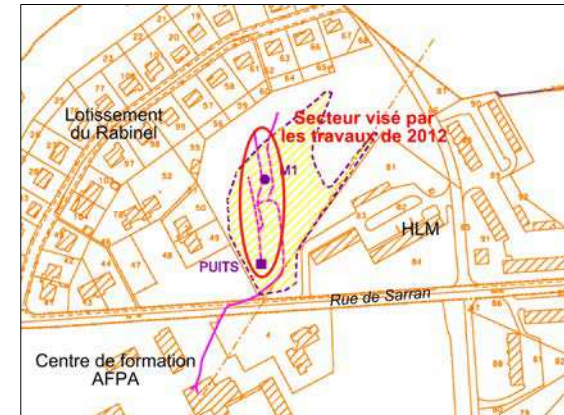
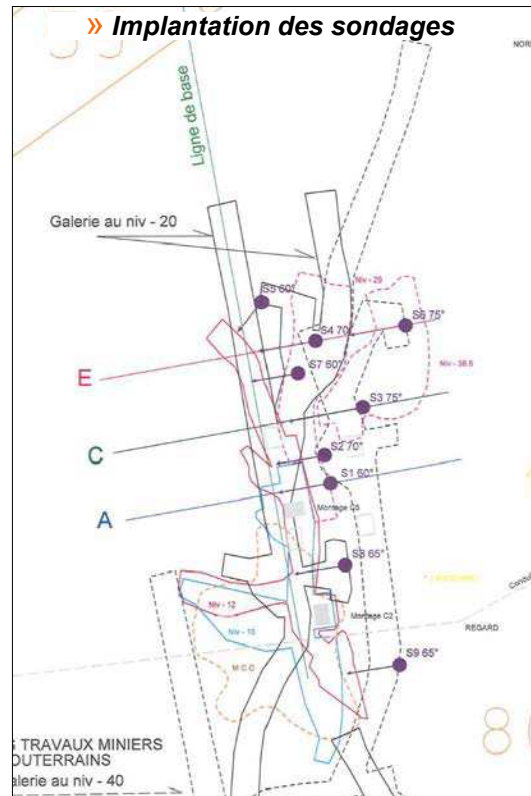


*Pose d'un périmètre de sécurité avec panneaux en juillet 2012*

## LA VEDRENNE (Commune d'Egletons)

### ► Mise en sécurité des travaux miniers souterrains (parcelle 80) :

- ◆ Mission du 20 au 24 août 2012
- ◆ Reconnaissance par sondages (9) de la partie nord des travaux miniers souterrains, avec injection de béton en cas de vides avérés.



» Vides résiduels des niveaux supérieurs (N-10 à N-14) limités

» Tassements progressifs non exclus à moyen terme à l'aplomb de ces niveaux, dans la zone visée par la reconnaissance par sondages. → *Création d'un merlon de sécurité*

## LA VEDRENNE (Commune d'Egletons)

► **Mise en sécurité des travaux miniers souterrains (Août 2012) :**

- ◆ Reprise de la tête de l'ancien puits d'accès

Découverte de la tête du puits



Coulage seconde toupie ( 16m<sup>3</sup> béton à 250 Kg)



Mise en place des matériaux de couverture

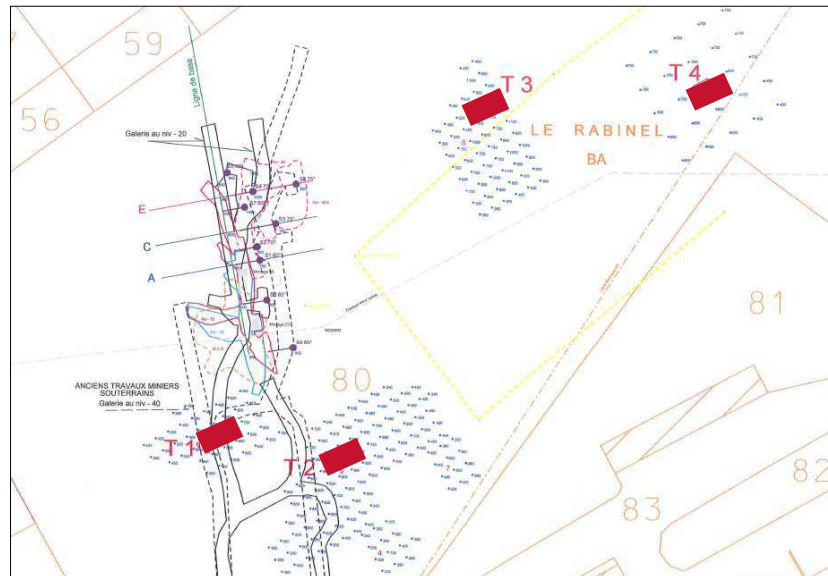


Pose du treillis soudé

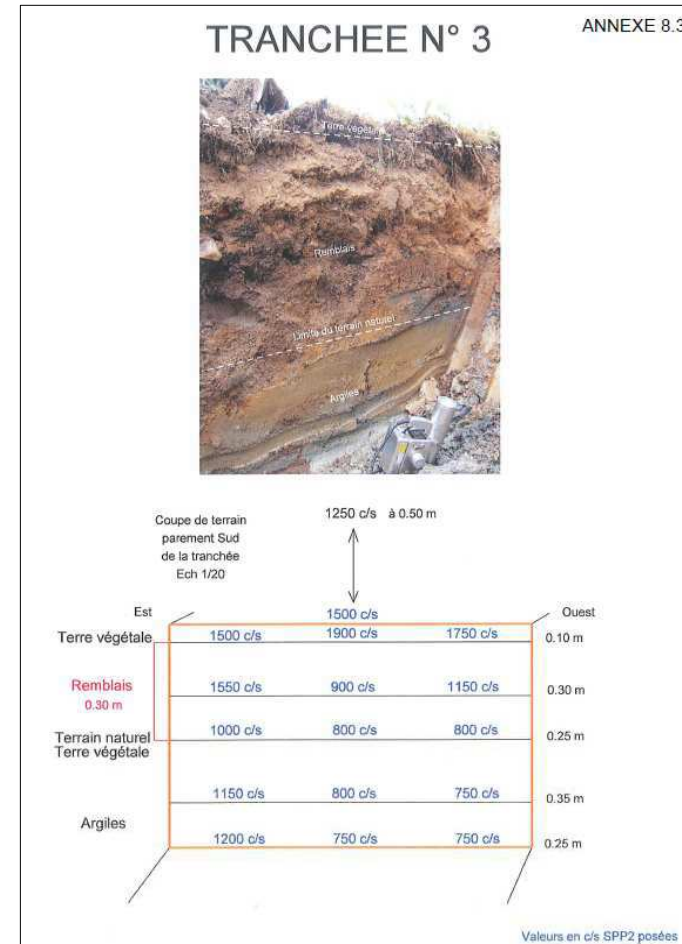


## LA VEDRENNE (Commune d'Egletons)

- ▶ **Mise en sécurité des travaux miniers souterrains (Août 2012) :**
  - ◆ **Reconnaissance des terrains de surface par tranchées au niveau du carreau minier.**



- » **Zones de remblais (stériles miniers) de 20 à 75 cm d'épaisseur, reposant sur le terrain naturel initial.**
- » **Zones présentent des débits de dose moyens compris entre 0,41 et 0,74  $\mu\text{Sv/h}$**   
 → **Possibilité d'un recouvrement des zones radiologiquement marquées à l'étude**



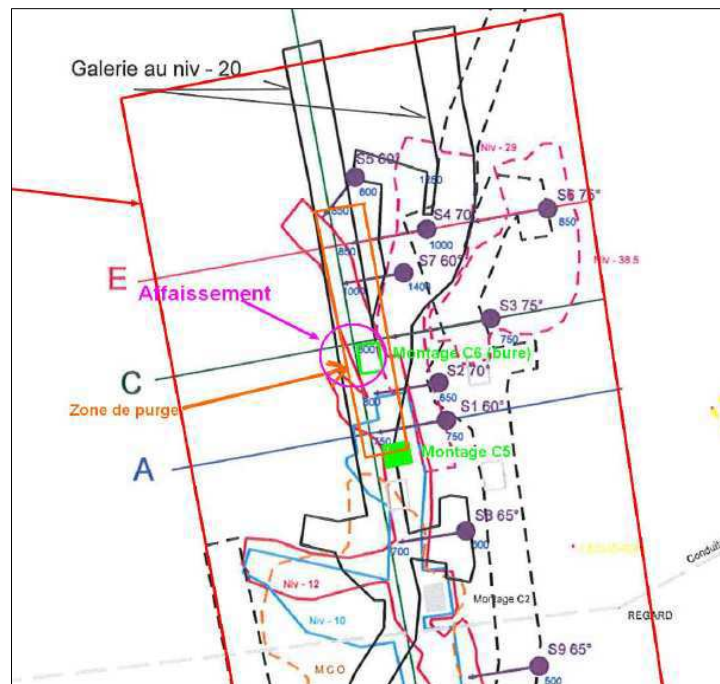
## LA VEDRENNE (Commune d'Egletons)

### ► Affaissement à l'aplomb des TMS (Octobre 2012) :

- ◆ 12/10/2012 : Courriel d'information de la Mairie d'Egletons
- ◆ Affaissement de diamètre d'environ 2,50 à 3,00 m et profondeur de 1,20 à 1,50 m.
- ◆ 13/10/2013 : Mise en sécurité provisoire réalisé par AREVA



Affaissement mis en sécurité par la Mairie d'Egletons le 12/10/2012



Mise en place d'un périmètre de sécurité provisoire autour de l'ensemble de la zone susceptible de s'affaisser (aplomb des TMS proche de la surface)

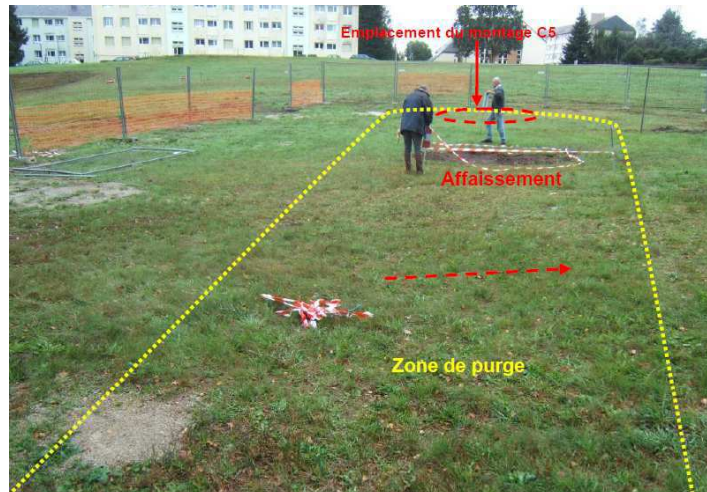
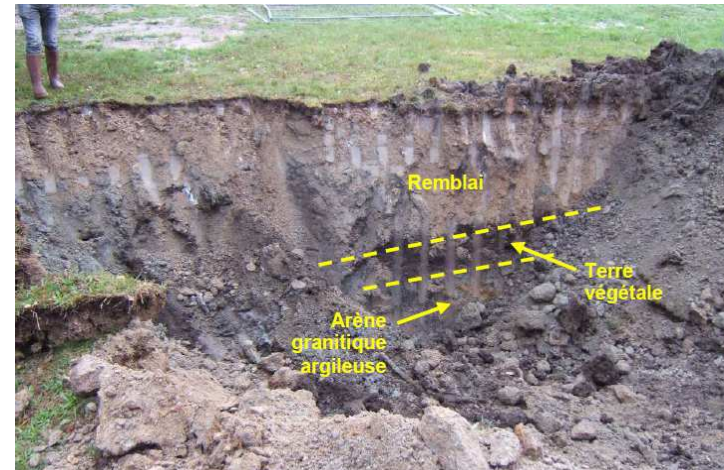


## LA VEDRENNE (Commune d'Egletons)



### ► Affaissement à l'aplomb des TMS (Octobre 2012) : déroulement des travaux de mise en sécurité

- ◆ Essai de tassement pour vérifier la tenue des terrains.
- ◆ Purge de la zone susceptible de s'affaisser à nouveau, par réalisation d'une tranchée, afin de vérifier la nature des terrains
- ◆ Remblayage intégral de la tranchée
- ◆ Maintien du périmètre de sécurité provisoire avec pose de panneaux (Risque d'affaissement / Accès interdit - travaux miniers souterrains).



## LA VEDRENNE (Commune d'Egletons)

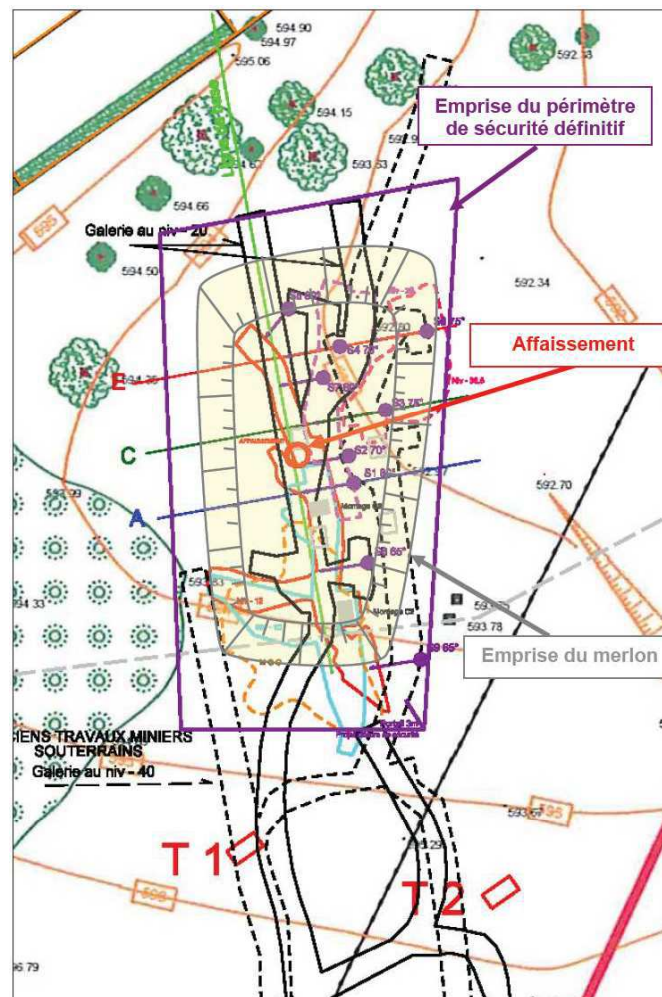
### ► Affaissement à l'aplomb des TMS (Octobre 2012) : déroulement des travaux de mise en sécurité

#### ◆ Recherche des causes :

- terrains de surface, ne présentant pas une bonne tenue au regard de la stabilité (arène granitique argileuse et remblai),
- fortes pluies survenues dans la nuit du 11 au 12 octobre,
- zone fragilisée lors de la campagne de sondages réalisée en aout 2012 (sondages destructifs à l'air comprimé),
- montage C6 (bure reliant les niveaux N-20 et N-12) non remblayé lors du réaménagement.

#### ◆ Travaux envisagés :

- mise en place d'un périmètre de sécurité en concertation avec la Mairie d'Egletons
- création d'un merlon en tout-venant (matériaux radiologiquement neutres ne provenant pas d'un site minier)



## LA VEDRENNE (Commune d'Egletons)



### ► 2<sup>ème</sup> phase de mise en sécurité :

- ◆ Mise en place d'une clôture de sécurité (février 2013)
- ◆ Création d'un merlon de sécurité (octobre 2013)

### ► Travaux complémentaires envisagés :

- ◆ Compléments de matériaux à mettre en place sur le merlon)

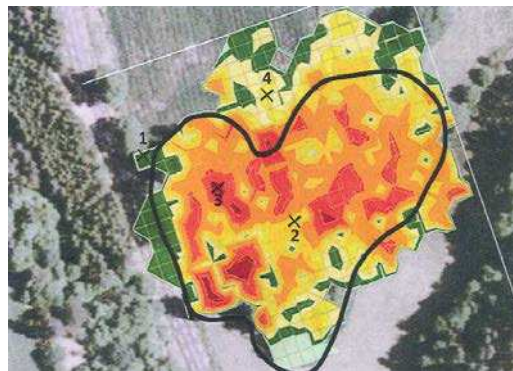


# LA BREJADE (Commune de Mérignac l'Eglise)



## ► Réaménagement global du site et assainissement radiologique (12/11 à 01/12)

### » Site avant travaux



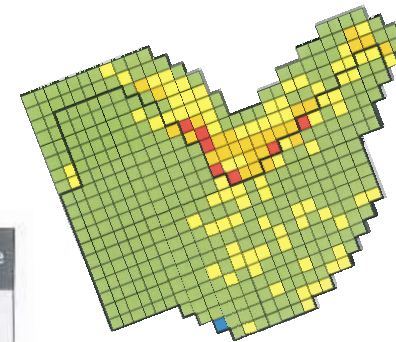
Plan compteur avant travaux  
Janvier 2011

	Bdf	Mini	Maxi	Moyenne
Site de la Bréjade non réaménagé	110	157	3986	830

Valeurs exprimées en chocs/secondes SPPy

	Bdf	Mini	Maxi	Moyenne
Site de la Bréjade réaménagé	110	147	714	269

### » Site après travaux



Plan compteur après travaux  
Février 2012



Avant travaux (2008) :  
Photo prise sur l'ancien carreau minier avec les verses de chaque côté



Site après réaménagement  
(photographie prise le 26/11/2012 – DREAL)

# A venir



## ▶ LA BESSE

- ◆ Mise en place d'une nouvelle prise d'eau pour alimenter les abreuvoirs de la zone Sud

## ▶ LA VEDRENNE

- ◆ Travaux complémentaires sur le merlon de sécurité
- ◆ Réalisation d'un bilan « coûts / avantages » afin d'évaluer le meilleur réaménagement possible