

## La construction neuve de logements résultats à fin février 2017

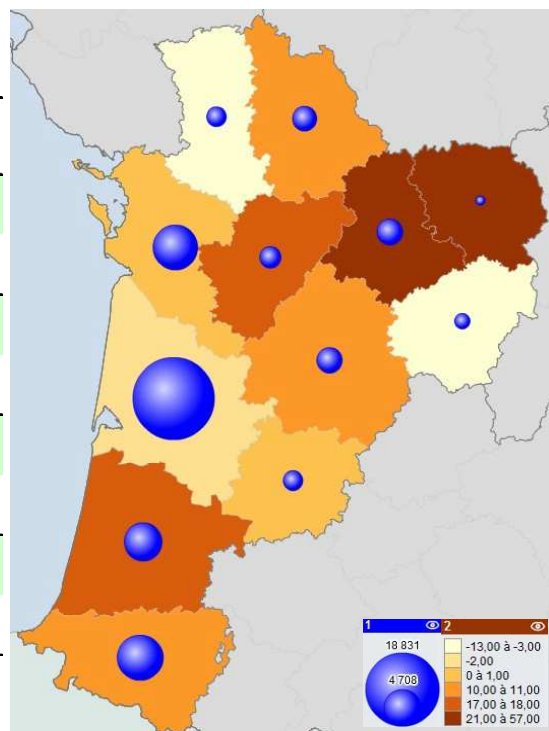


### Logement Construction

### La construction neuve de logements

#### Nombre de logements autorisés

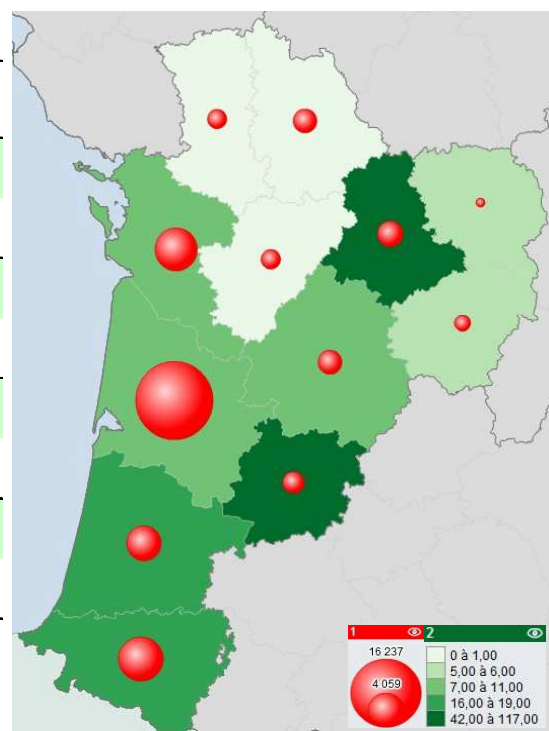
	de mars 2016 à février 2017	Nouvelle- Aquitaine	France métropolitaine
individuels purs	Nombre <sup>1</sup>	18 744	129 308
	évolution <sup>2</sup>	17%	16%
individuels groupés	Nombre <sup>1</sup>	6 025	47 916
	évolution <sup>2</sup>	10%	9%
collectifs et en résidence	Nombre <sup>1</sup>	19 565	269 765
	évolution <sup>2</sup>	-6%	15%
Total logements	Nombre <sup>1</sup>	44 334	446 989
	évolution <sup>2</sup>	5%	15%



■ 1 - logements autorisés (au cours des 12 derniers mois) ■ 2 - évolution sur 12 mois (en %)

#### Nombre de logements commencés

	de mars 2016 à février 2017	Nouvelle- Aquitaine	France métropolitaine
individuels purs	Nombre <sup>1</sup>	15 502	109 841
	évolution <sup>2</sup>	9%	11%
individuels groupés	Nombre <sup>1</sup>	4 963	36 417
	évolution <sup>2</sup>	26%	6%
collectifs et en résidence	Nombre <sup>1</sup>	18 263	226 623
	évolution <sup>2</sup>	16%	16%
Total logements	Nombre <sup>1</sup>	38 728	372 881
	évolution <sup>2</sup>	14%	14%



■ 1 - logements commencés (au cours des 12 derniers mois) ■ 2 - évolution sur 12 mois (en %)

<sup>1</sup> - les logements retenus correspondent à une création de surface  
<sup>2</sup> - les variations en % sont calculées par rapport aux 12 mois précédents  
Source : SOeS - Sit@del2 en dates réelles estimées

**LOGEMENTS AUTORISES**

de mars 2016 à février 2017	individuels purs		individuels groupés		collectifs et en résidence		Total logements	
	Nombre <sup>1</sup>	évolution <sup>2</sup>	Nombre <sup>1</sup>	évolution <sup>2</sup>	Nombre <sup>1</sup>	évolution <sup>2</sup>	Nombre <sup>1</sup>	évolution <sup>2</sup>
16 - Charente	775	7%	164	1%	349	69%	1 288	18%
17 - Charente-Maritime	2 674	8%	819	30%	2 135	-14%	5 628	1%
19 - Corrèze	544	17%	69	-42%	72	-65%	685	-13%
23 - Creuse	202	12%	33	175%	9	0%	244	21%
24 - Dordogne	1 358	13%	332	28%	139	-29%	1 829	10%
33 - Gironde	6 177	34%	2 622	2%	10 032	-16%	18 831	-2%
40 - Landes	2 002	13%	733	85%	1 306	3%	4 041	17%
47 - Lot-et-Garonne	809	19%	144	-24%	148	-32%	1 101	1%
64 - Pyrénées-Atlantiques	1 653	8%	541	-16%	3 841	16%	6 035	10%
79 - Deux-Sèvres	810	-2%	162	22%	132	-27%	1 104	-3%
86 - Vienne	953	7%	295	16%	420	18%	1 668	11%
87 - Haute-Vienne	787	15%	111	-18%	982	161%	1 880	57%
<b>TOTAL Nouvelle-Aquitaine</b>	<b>18 744</b>	<b>17%</b>	<b>6 025</b>	<b>10%</b>	<b>19 565</b>	<b>-6%</b>	<b>44 334</b>	<b>5%</b>

**LOGEMENTS COMMENCES**

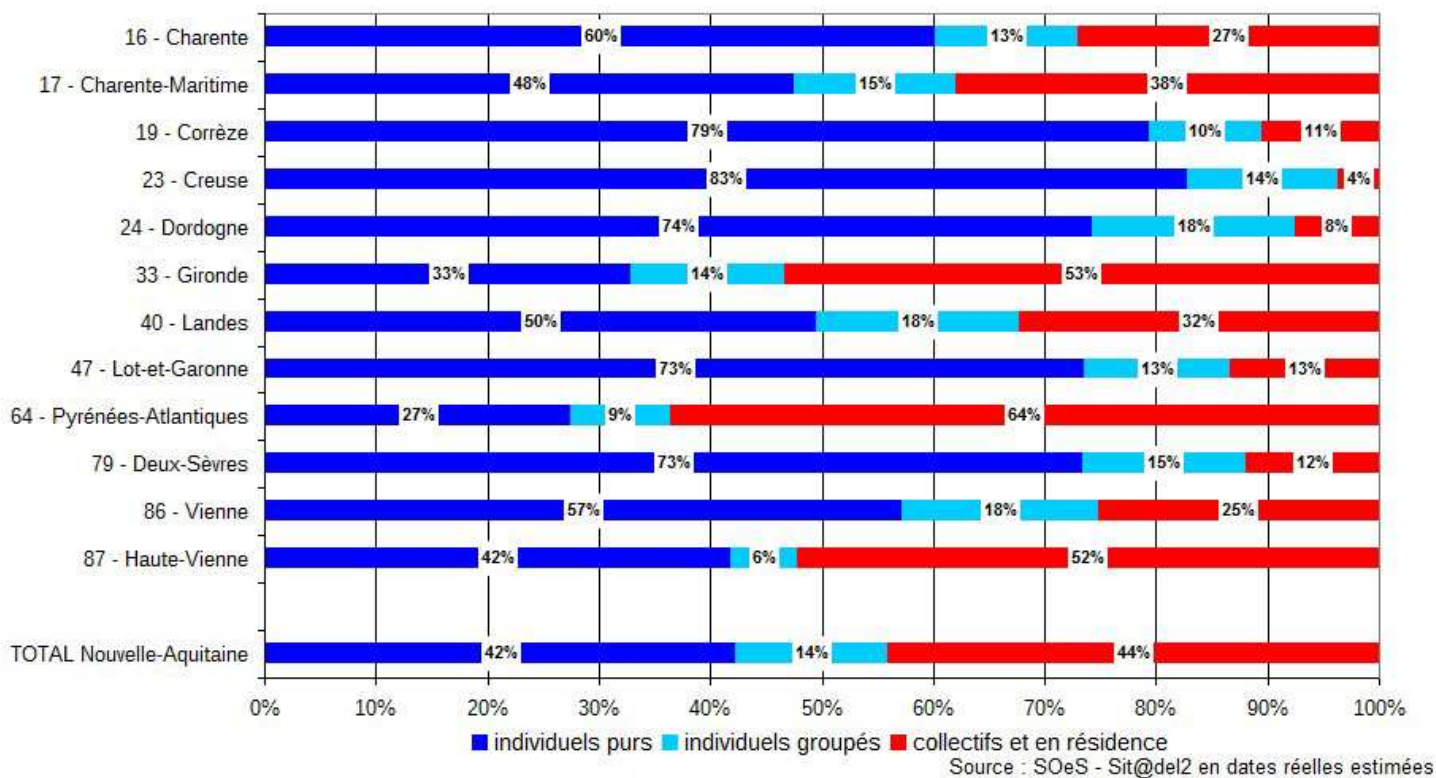
de mars 2016 à février 2017	individuels purs		individuels groupés		collectifs et en résidence		Total logements	
	Nombre <sup>1</sup>	évolution <sup>2</sup>	Nombre <sup>1</sup>	évolution <sup>2</sup>	Nombre <sup>1</sup>	évolution <sup>2</sup>	Nombre <sup>1</sup>	évolution <sup>2</sup>
16 - Charente	690	7%	126	-18%	194	-11%	1 010	0%
17 - Charente-Maritime	2 376	8%	715	66%	1 801	-4%	4 892	9%
19 - Corrèze	439	-2%	111	85%	138	-8%	688	5%
23 - Creuse	173	-3%	22	> +200%	14	8%	209	6%
24 - Dordogne	1 119	2%	220	0%	187	82%	1 526	7%
33 - Gironde	4 670	19%	2 098	19%	9 469	6%	16 237	11%
40 - Landes	1 680	5%	487	99%	1 067	23%	3 234	19%
47 - Lot-et-Garonne	676	5%	195	26%	377	> +200%	1 248	42%
64 - Pyrénées-Atlantiques	1 425	4%	494	-4%	3 506	25%	5 425	16%
79 - Deux-Sèvres	749	2%	109	-2%	135	-12%	993	-1%
86 - Vienne	839	5%	269	40%	396	-21%	1 504	1%
87 - Haute-Vienne	666	7%	117	19%	979	> +200%	1 762	117%
<b>TOTAL Nouvelle-Aquitaine</b>	<b>15 502</b>	<b>9%</b>	<b>4 963</b>	<b>26%</b>	<b>18 263</b>	<b>16%</b>	<b>38 728</b>	<b>14%</b>

<sup>1</sup> - les logements retenus correspondent à une création de surface

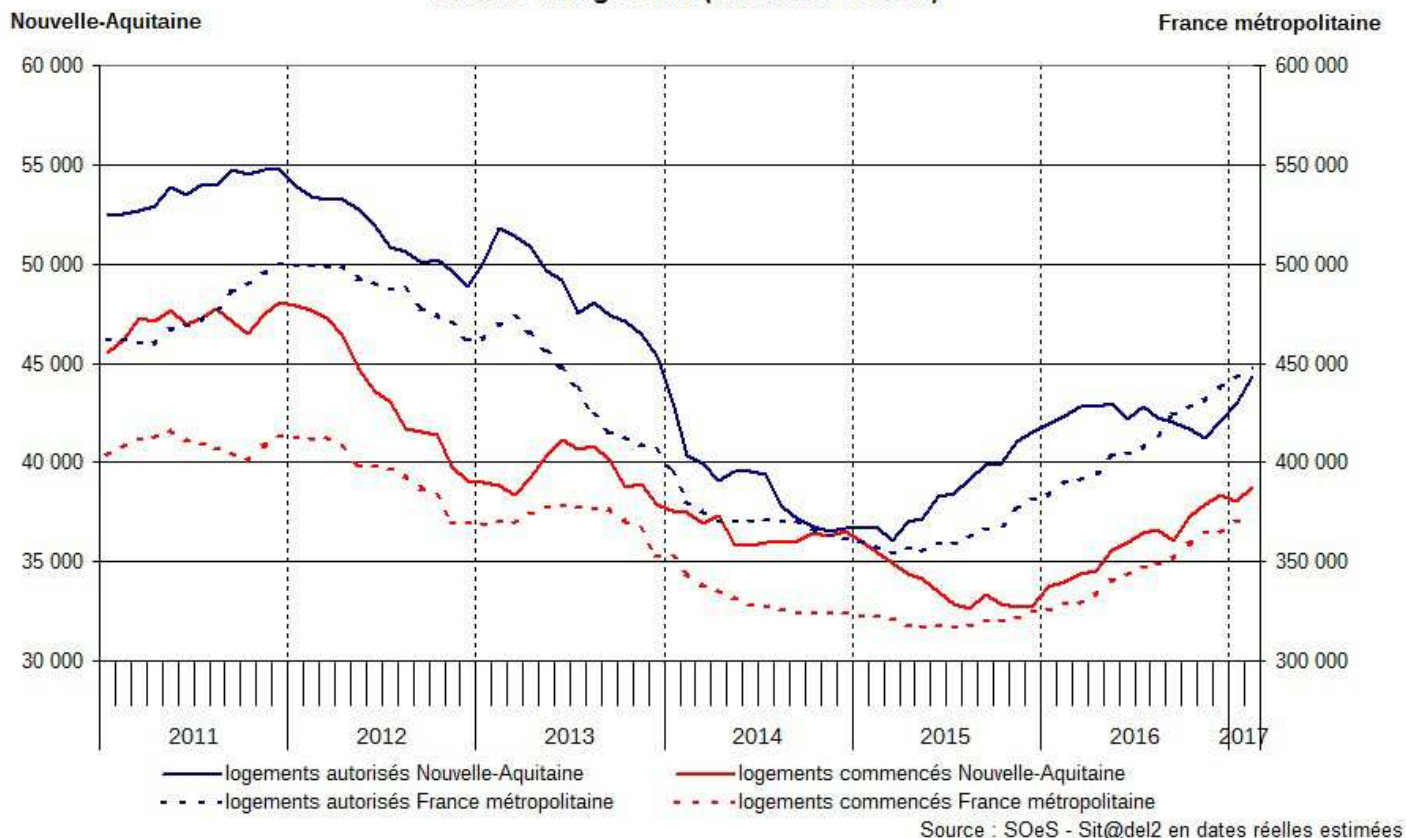
<sup>2</sup> - les variations en % sont calculées par rapport aux 12 mois précédents

Source : SOeS - Sit@del2 en dates réelles estimées

Part des logements autorisés par type et par département (au cours des 12 derniers mois)



Nombre de logements (cumul sur 12 mois)



## Méthodologie

Les chiffres publiés dans ce document sont produits à partir de la base de données Sit@del2 qui rassemble les informations relatives aux autorisations de construire (permis accordés) et aux mises en chantier (permis commencés) transmises par les services instructeurs (État, collectivités territoriales). Il faut en moyenne attendre quatre mois pour obtenir 90 % des autorisations accordées un mois donné. Les déclarations de mises en chantier sont à l'initiative des pétitionnaires ; il faut environ trois mois pour collecter la moitié des déclarations de mise en chantier des logements commencés un mois donné.

Les estimations des logements autorisés en date réelle fournissent par anticipation les niveaux d'autorisation à la date de l'événement. Les estimations de logements mis en chantier corrigent le défaut d'exhaustivité observé dans la remontée des annulations et des déclarations d'ouverture de chantier. Les estimations s'appuient sur des méthodes statistiques et économétriques décrites dans la notice méthodologique téléchargeable sur le site du SOeS. (<http://www.statistiques.developpement-durable.gouv.fr/fileadmin/documents/Themes/Logement-Construction/Construction/Logements/notice-methodologique-sitadel2-fevrier-2015-v2.pdf>).

On distingue les logements ordinaires (logements individuels purs ou groupés, logements collectifs) des logements en résidence (pour personnes âgées, pour étudiants, pour touristes, etc.) lesquels se caractérisent par la fourniture de services individualisés (de loisirs, de restauration, de soins ou autres) en sus du gîte. Les foyers et les hôtels qui ne comportent que des chambres et des services communs ne sont pas classés dans les logements mais dans les locaux d'hébergement.

## Pour en savoir plus

Les résultats pour la région sont téléchargeables en ligne à l'adresse suivante (<http://www.nouvelle-aquitaine.developpement-durable.gouv.fr/logement-construction-r593.html>).

Les séries nationales de données depuis 2000 sont disponibles sur le site du SoeS : [www.statistiques.developpement-durable.gouv.fr](http://www.statistiques.developpement-durable.gouv.fr) (rubrique construction / logements).

## Observation & statistiques

**Direction régionale de l'Environnement,  
de l'Aménagement et du Logement  
Nouvelle-Aquitaine**

**Directeur de publication** : Patrice Guyot

**Rédacteur** : Christel Calas  
Mission Connaissance et Analyse des Territoires  
Pôle Observation Etudes et Statistiques

<http://www.nouvelle-aquitaine.developpement-durable.gouv.fr/observation-etudes-statistiques-r463.html>

**Courriel** : [poes.micat.dreal-na@developpement-durable.gouv.fr](mailto:poes.micat.dreal-na@developpement-durable.gouv.fr)

**ISSN** : en cours