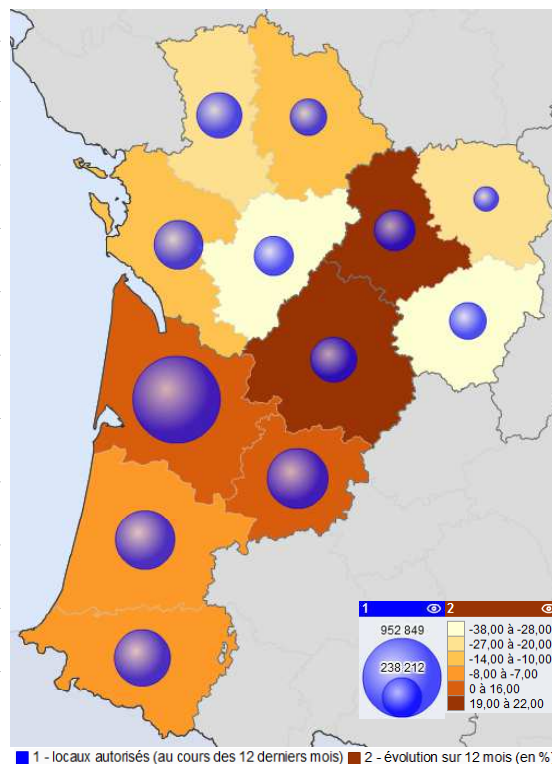


## La construction neuve de locaux résultats à fin avril 2017

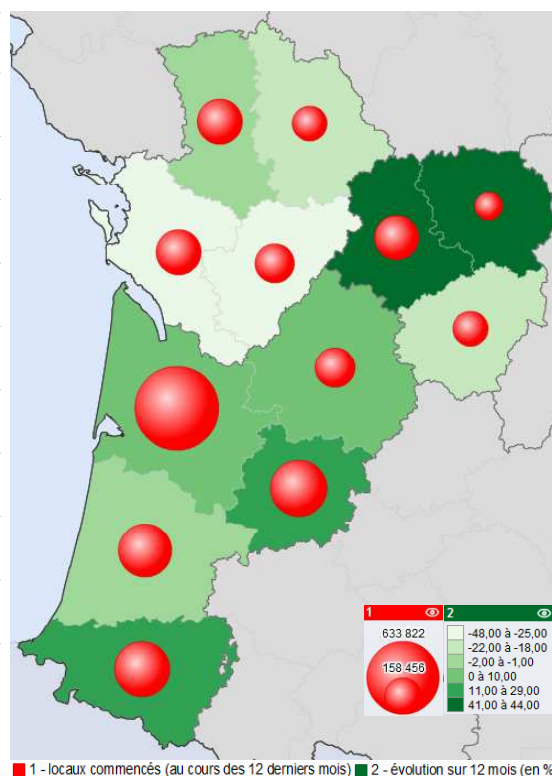
Surfaces des locaux non résidentiels autorisées<sup>1</sup>

	de mai 2016 à avril 2017	Nouvelle- Aquitaine	France métropolitaine
<b>hébergement hôtelier</b>	m <sup>2</sup>	88 097	1 139 451
	évolution <sup>2</sup>	-4%	13%
<b>bureaux</b>	m <sup>2</sup>	315 802	4 443 606
	évolution <sup>2</sup>	-16%	3%
<b>commerce</b>	m <sup>2</sup>	579 726	4 987 294
	évolution <sup>2</sup>	-5%	12%
<b>artisanat</b>	m <sup>2</sup>	182 690	1 498 561
	évolution <sup>2</sup>	4%	8%
<b>industrie</b>	m <sup>2</sup>	304 405	3 415 168
	évolution <sup>2</sup>	2%	5%
<b>exploitation agricole</b>	m <sup>2</sup>	1 262 050	9 459 812
	évolution <sup>2</sup>	-13%	-17%
<b>entrepôts</b>	m <sup>2</sup>	515 162	6 097 252
	évolution <sup>2</sup>	-19%	11%
<b>service public</b>	m <sup>2</sup>	601 642	5 740 146
	évolution <sup>2</sup>	27%	16%
<b>Total</b>	m <sup>2</sup>	3 849 574	36 781 290
	évolution <sup>2</sup>	-6%	1%



Surfaces des locaux non résidentiels commencées<sup>1</sup>

	de mai 2016 à avril 2017	Nouvelle- Aquitaine	France métropolitaine
<b>hébergement hôtelier</b>	m <sup>2</sup>	44 244	600 577
	évolution <sup>2</sup>	-33%	5%
<b>bureaux</b>	m <sup>2</sup>	217 442	3 103 101
	évolution <sup>2</sup>	-11%	2%
<b>commerce</b>	m <sup>2</sup>	335 835	2 977 648
	évolution <sup>2</sup>	-13%	-1%
<b>artisanat</b>	m <sup>2</sup>	115 586	874 764
	évolution <sup>2</sup>	12%	3%
<b>industrie</b>	m <sup>2</sup>	263 017	2 374 376
	évolution <sup>2</sup>	15%	7%
<b>exploitation agricole</b>	m <sup>2</sup>	804 732	5 958 086
	évolution <sup>2</sup>	7%	-3%
<b>entrepôts</b>	m <sup>2</sup>	362 176	4 189 979
	évolution <sup>2</sup>	-5%	30%
<b>service public</b>	m <sup>2</sup>	424 462	4 127 569
	évolution <sup>2</sup>	0%	-5%
<b>Total</b>	m <sup>2</sup>	2 567 494	24 206 100
	évolution <sup>2</sup>	-1%	3%



<sup>1</sup> en m<sup>2</sup> de surface de plancher

<sup>2</sup> les variations en % sont calculées par rapport aux 12 mois précédents

Source : SDES - Sit@del2 en dates de prise en compte



**Logement  
Construction**

**La construction  
neuve de  
locaux non  
résidentiels**



## Surfaces des locaux non résidentiels autorisées (en m²)

de mai 2016 à avril 2017	hébergement hôtelier	bureaux	commerces	artisanat	industrie	exploitation agricole	entrepôts	service public	TOTAL	
									m²	évolution <sup>2</sup>
16 - Charente	725	12 508	14 416	11 096	18 572	81 275	18 530	31 533	<b>188 655</b>	<b>-38%</b>
17 - Charente-Maritime	9 212	34 635	75 907	19 778	32 431	57 879	34 561	30 870	<b>295 273</b>	<b>-10%</b>
19 - Corrèze	691	8 918	15 707	6 049	19 098	76 858	17 228	22 326	<b>166 875</b>	<b>-28%</b>
23 - Creuse	864	1 427	5 207	2 360	888	44 450	6 461	12 363	<b>74 020</b>	<b>-20%</b>
24 - Dordogne	8 393	14 893	37 486	16 929	16 790	98 712	19 442	49 336	<b>261 981</b>	<b>22%</b>
33 - Gironde	44 231	141 294	152 267	60 026	42 183	107 219	234 114	171 515	<b>952 849</b>	<b>1%</b>
40 - Landes	4 938	18 325	121 488	10 012	66 716	106 999	67 885	41 592	<b>437 955</b>	<b>-8%</b>
47 - Lot-et-Garonne	2 301	14 138	27 623	7 653	51 011	287 682	40 595	26 678	<b>457 681</b>	<b>16%</b>
64 - Pyrénées-Atlantiques	8 356	36 610	51 959	24 657	18 835	122 804	37 072	91 395	<b>391 688</b>	<b>-7%</b>
79 - Deux-Sèvres	52	10 936	14 775	4 798	18 018	153 099	16 966	35 923	<b>254 567</b>	<b>-27%</b>
86 - Vienne	1 933	11 064	24 576	13 548	15 740	60 569	13 234	24 345	<b>165 009</b>	<b>-14%</b>
87 - Haute-Vienne	6 401	11 054	38 315	5 784	4 123	64 504	9 074	63 766	<b>203 021</b>	<b>19%</b>
<b>TOTAL Nouvelle-Aquitaine</b>	<b>88 097</b>	<b>315 802</b>	<b>579 726</b>	<b>182 690</b>	<b>304 405</b>	<b>1 262 050</b>	<b>515 162</b>	<b>601 642</b>	<b>3 849 574</b>	<b>-6%</b>

## Surfaces des locaux non résidentiels commencées (en m²)

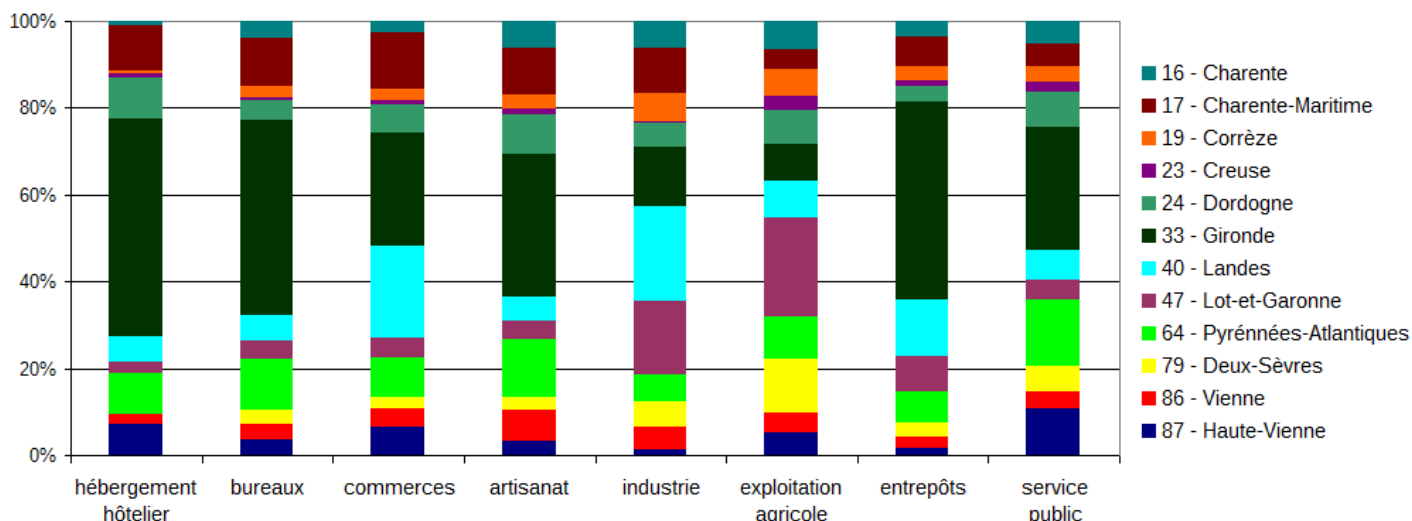
de mai 2016 à avril 2017	hébergement hôtelier	bureaux	commerces	artisanat	industrie	exploitation agricole	entrepôts	service public	TOTAL	
									m²	évolution <sup>2</sup>
16 - Charente	9 312	9 481	7 164	13 292	11 637	36 684	19 389	30 963	<b>137 922</b>	<b>-48%</b>
17 - Charente-Maritime	4 174	19 873	46 202	12 748	15 200	35 911	29 985	19 007	<b>183 100</b>	<b>-25%</b>
19 - Corrèze	718	4 616	5 929	2 320	12 134	62 722	12 101	10 638	<b>111 178</b>	<b>-18%</b>
23 - Creuse	0	2 478	2 759	2 128	5 271	42 587	5 269	9 990	<b>70 482</b>	<b>41%</b>
24 - Dordogne	5 022	5 530	25 037	8 313	14 426	50 917	14 380	20 541	<b>144 166</b>	<b>5%</b>
33 - Gironde	10 253	98 401	110 491	37 009	53 877	61 600	146 120	116 071	<b>633 822</b>	<b>10%</b>
40 - Landes	5 613	16 046	18 729	9 029	55 386	83 058	30 506	39 136	<b>257 503</b>	<b>-1%</b>
47 - Lot-et-Garonne	1 274	9 195	21 263	7 509	35 589	167 726	27 916	18 175	<b>288 647</b>	<b>29%</b>
64 - Pyrénées-Atlantiques	6 170	22 774	44 633	11 988	18 585	78 627	45 424	45 229	<b>273 430</b>	<b>11%</b>
79 - Deux-Sèvres	52	7 594	14 364	3 533	22 627	99 808	14 396	20 444	<b>182 818</b>	<b>-2%</b>
86 - Vienne	1 437	13 292	18 727	5 063	10 642	31 455	10 556	17 514	<b>108 686</b>	<b>-22%</b>
87 - Haute-Vienne	219	8 162	20 537	2 654	7 643	53 637	6 134	76 754	<b>175 740</b>	<b>44%</b>
<b>TOTAL Nouvelle-Aquitaine</b>	<b>44 244</b>	<b>217 442</b>	<b>335 835</b>	<b>115 586</b>	<b>263 017</b>	<b>804 732</b>	<b>362 176</b>	<b>424 462</b>	<b>2 567 494</b>	<b>-1%</b>

<sup>1</sup> en m² de surface de plancher

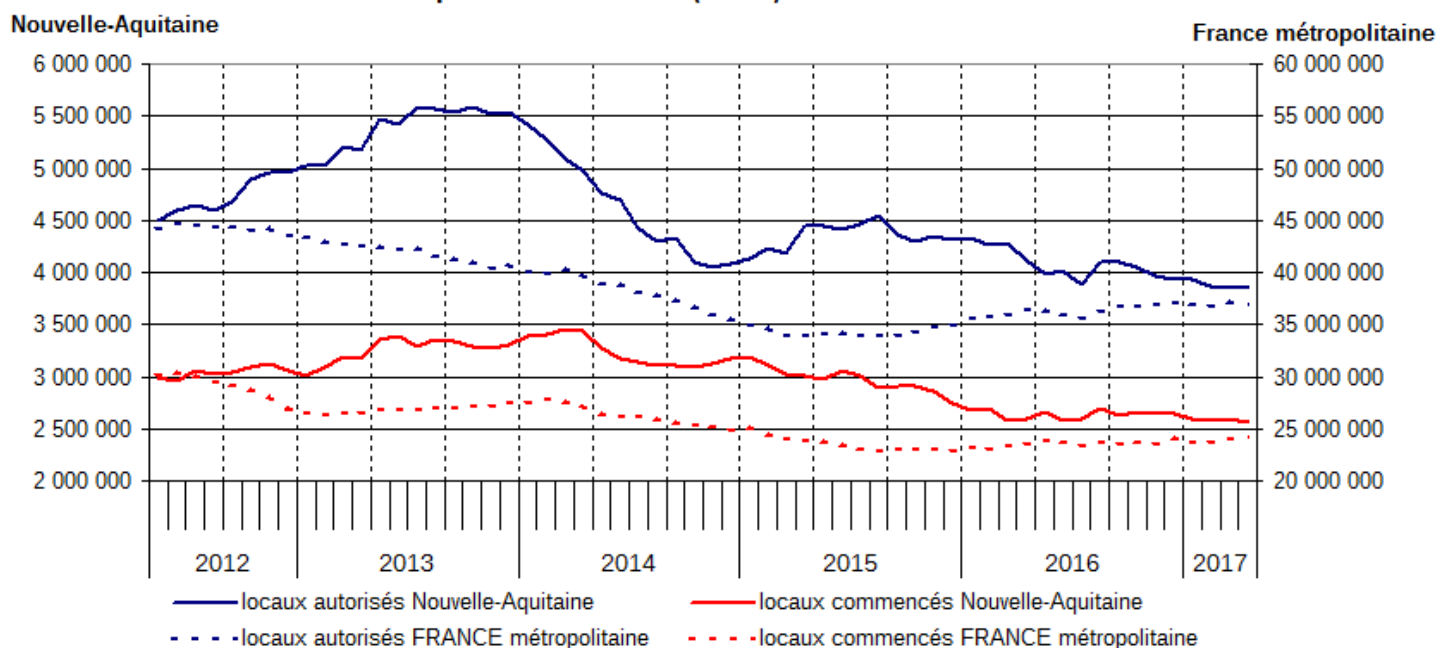
<sup>2</sup> variations par rapport aux 12 mois précédents

Source : SDES - Sit@del2 en dates de prise en compte

Répartition des surfaces de plancher autorisées par type de locaux et par département au cours des 12 derniers mois



Surfaces de plancher de locaux (en m<sup>2</sup>) au cours des 12 derniers mois



## Méthodologie

### Note explicative

Les chiffres publiés dans ce document sont élaborés à partir de résultats issus de la base de données Sit@del2. Celle-ci rassemble les informations relatives aux autorisations de construire (permis délivrés) et aux mises en chantier transmises par les services instructeurs au Ministère de la Transition écologique et solidaire (MTES). Ils sont exprimés en date de prise en compte, c'est-à-dire à la date à laquelle l'événement (autorisation, ouverture de chantier, etc.) est enregistré dans la base de données Sit@del2.

### Rappel

La réforme du droit du sol d'octobre 2007 a introduit la notion de local artisanal ; par ailleurs, les surfaces hors oeuvre brut (Shob) des parkings et des aires de stationnement ne sont plus mesurées. La réforme intervenue au 1er mars 2012 crée le concept de surface de plancher en lieu et place des précédentes Shon et Shob. Les surfaces de stockage agricole, supprimées par la réforme de 2007, ont été réintégrées par la réforme de 2012. Les séries présentées sont calculées sur ce dernier champ, comprenant une estimation des données absentes sur ces cinq années.

### Pour en savoir plus :

Les résultats pour la région sont téléchargeables en ligne à l'adresse suivante

<http://www.nouvelle-aquitaine.developpement-durable.gouv.fr/logement-construction-r593.html>

Les séries nationales de données sont disponibles sur le site du SDES :

[www.statistiques.developpement-durable.gouv.fr](http://www.statistiques.developpement-durable.gouv.fr) (rubrique construction / locaux non résidentiels)



## Observation & statistiques

**Direction régionale de l'Environnement,  
de l'Aménagement et du Logement  
Nouvelle-Aquitaine**

**Directeur de publication** : Patrice Guyot

**Rédacteur** : William Chateauvieux  
Mission Connaissance et Analyse des Territoires  
Pôle Observation Etudes et Statistiques

<http://www.nouvelle-aquitaine.developpement-durable.gouv.fr/observation-etudes-statistiques-r463.html>

**Courriel** : [poes.micat.dreal-na@developpement-durable.gouv.fr](mailto:poes.micat.dreal-na@developpement-durable.gouv.fr)

**ISSN** : en cours