

## La construction neuve de logements résultats à fin octobre 2017

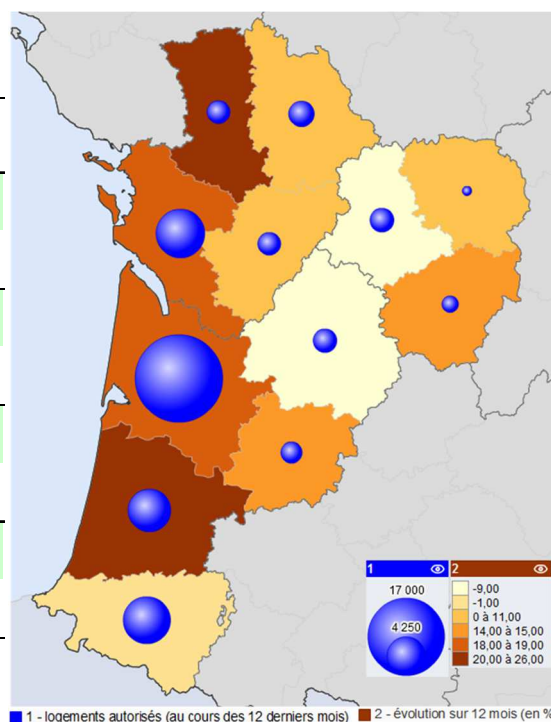


### Logement Construction

### La construction neuve de logements

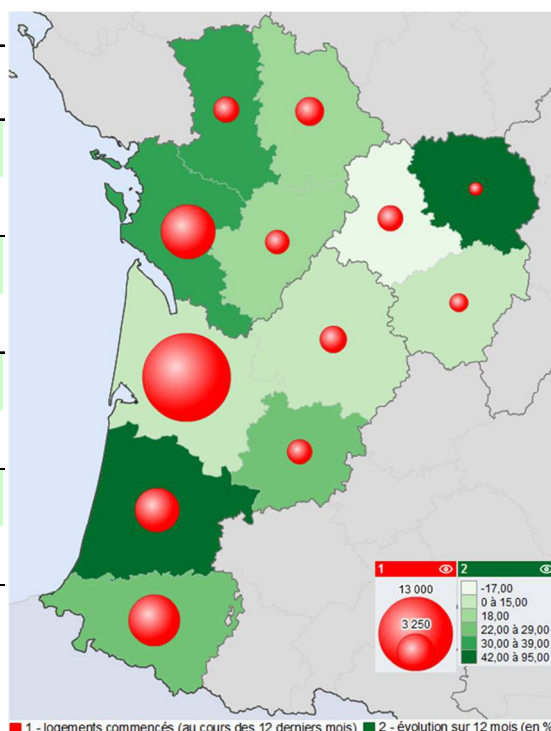
#### Nombre de logements autorisés

	de novembre 2016 à octobre 2017	Nouvelle- Aquitaine	France métropolitaine
individuels purs	Nombre <sup>1</sup>	20 261	142 305
	évolution <sup>2</sup>	17%	16%
individuels groupés	Nombre <sup>1</sup>	5 541	47 784
	évolution <sup>2</sup>	2%	5%
collectifs et en résidence	Nombre <sup>1</sup>	22 802	298 685
	évolution <sup>2</sup>	12%	13%
Total logements	Nombre <sup>1</sup>	48 604	488 774
	évolution <sup>2</sup>	13%	13%



#### Nombre de logements commencés

	de novembre 2016 à octobre 2017	Nouvelle- Aquitaine	France métropolitaine
individuels purs	Nombre <sup>1</sup>	17 754	124 599
	évolution <sup>2</sup>	18%	17%
individuels groupés	Nombre <sup>1</sup>	4 638	36 510
	évolution <sup>2</sup>	5%	7%
collectifs et en résidence	Nombre <sup>1</sup>	19 411	244 568
	évolution <sup>2</sup>	18%	21%
Total logements	Nombre <sup>1</sup>	41 803	405 677
	évolution <sup>2</sup>	16%	18%



<sup>1</sup> - les logements retenus correspondent à une création de surface

<sup>2</sup> - les variations en % sont calculées par rapport aux 12 mois précédents

Source : SDES - Sit@del2 en dates réelles estimées à fin novembre 2017

### LOGEMENTS AUTORISÉS

de novembre 2016 à octobre 2017	individuels purs		individuels groupés		collectifs et en résidence		Total logements	
	Nombre <sup>1</sup>	évolution <sup>2</sup>	Nombre <sup>1</sup>	évolution <sup>2</sup>	Nombre <sup>1</sup>	évolution <sup>2</sup>	Nombre <sup>1</sup>	évolution <sup>2</sup>
16 - Charente	816	5%	299	109%	302	-16%	1 417	11%
17 - Charente-Maritime	3 622	27%	983	30%	1 889	2%	6 494	19%
19 - Corrèze	588	23%	90	34%	77	-31%	755	15%
23 - Creuse	204	8%	29	32%	0	-100%	233	4%
24 - Dordogne	1 287	3%	137	-56%	117	-7%	1 541	-9%
33 - Gironde	6 092	23%	1 913	-13%	13 042	22%	21 047	18%
40 - Landes	2 208	18%	665	4%	2 120	44%	4 993	26%
47 - Lot-et-Garonne	769	6%	285	36%	183	24%	1 237	14%
64 - Pyrénées-Atlantiques	1 800	13%	435	-21%	3 847	-4%	6 082	-1%
79 - Deux-Sèvres	908	7%	201	12%	335	94%	1 444	20%
86 - Vienne	1 104	16%	316	41%	374	-29%	1 794	6%
87 - Haute-Vienne	863	11%	188	79%	516	-38%	1 567	-9%
<b>TOTAL Nouvelle-Aquitaine</b>	<b>20 261</b>	<b>17%</b>	<b>5 541</b>	<b>2%</b>	<b>22 802</b>	<b>12%</b>	<b>48 604</b>	<b>13%</b>

### LOGEMENTS COMMENCÉS

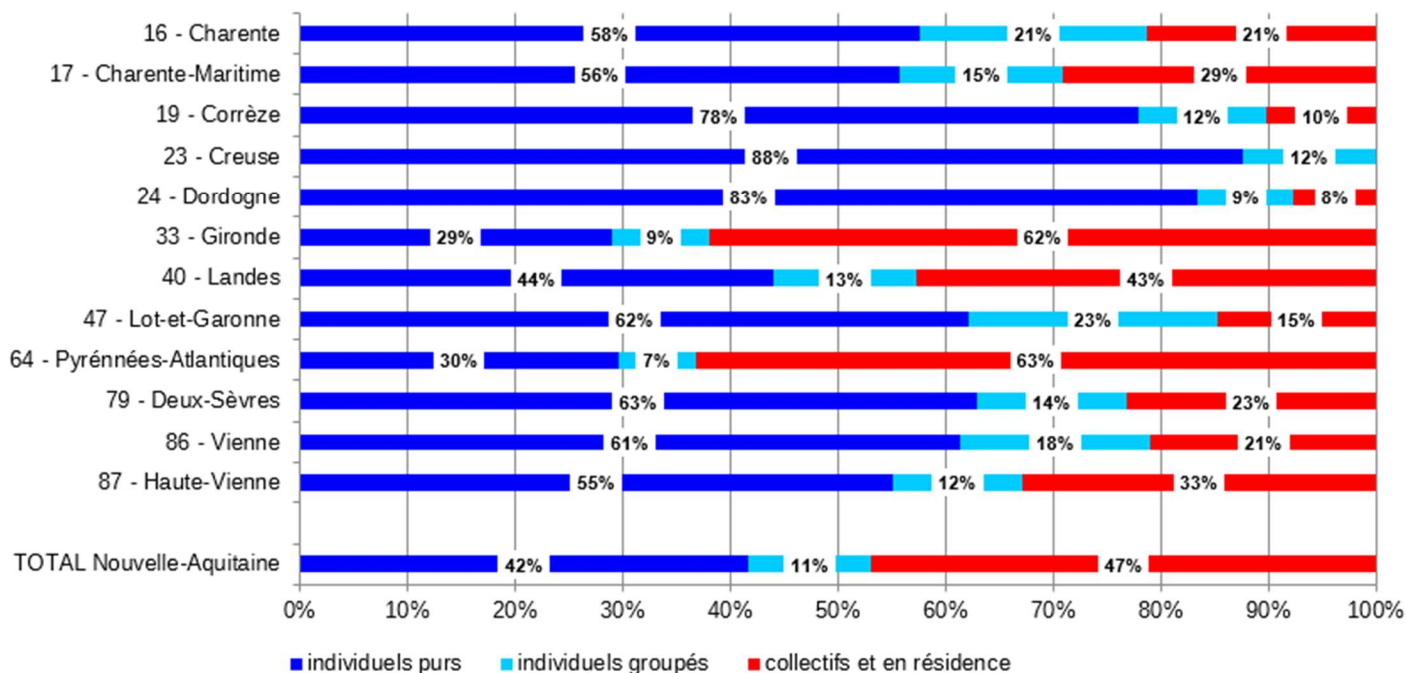
de novembre 2016 à octobre 2017	individuels purs		individuels groupés		collectifs et en résidence		Total logements	
	Nombre <sup>1</sup>	évolution <sup>2</sup>	Nombre <sup>1</sup>	évolution <sup>2</sup>	Nombre <sup>1</sup>	évolution <sup>2</sup>	Nombre <sup>1</sup>	évolution <sup>2</sup>
16 - Charente	754	9%	205	61%	241	22%	1 200	18%
17 - Charente-Maritime	3 193	28%	759	17%	2 262	37%	6 214	30%
19 - Corrèze	523	26%	80	-16%	109	0%	712	15%
23 - Creuse	168	3%	24	50%	173	> +200 %	365	95%
24 - Dordogne	1 186	8%	205	17%	132	-23%	1 523	5%
33 - Gironde	5 020	20%	1 651	-17%	9 802	7%	16 473	7%
40 - Landes	1 981	18%	585	99%	1 526	68%	4 092	42%
47 - Lot-et-Garonne	701	12%	168	-29%	413	> +200 %	1 282	29%
64 - Pyrénées-Atlantiques	1 600	13%	415	9%	3 525	28%	5 540	22%
79 - Deux-Sèvres	831	7%	168	98%	361	> +200 %	1 360	39%
86 - Vienne	1 055	29%	248	2%	381	4%	1 684	18%
87 - Haute-Vienne	742	14%	130	-18%	486	-41%	1 358	-17%
<b>TOTAL Nouvelle-Aquitaine</b>	<b>17 754</b>	<b>18%</b>	<b>4 638</b>	<b>5%</b>	<b>19 411</b>	<b>18%</b>	<b>41 803</b>	<b>16%</b>

<sup>1</sup> - les logements retenus correspondent à une création de surface

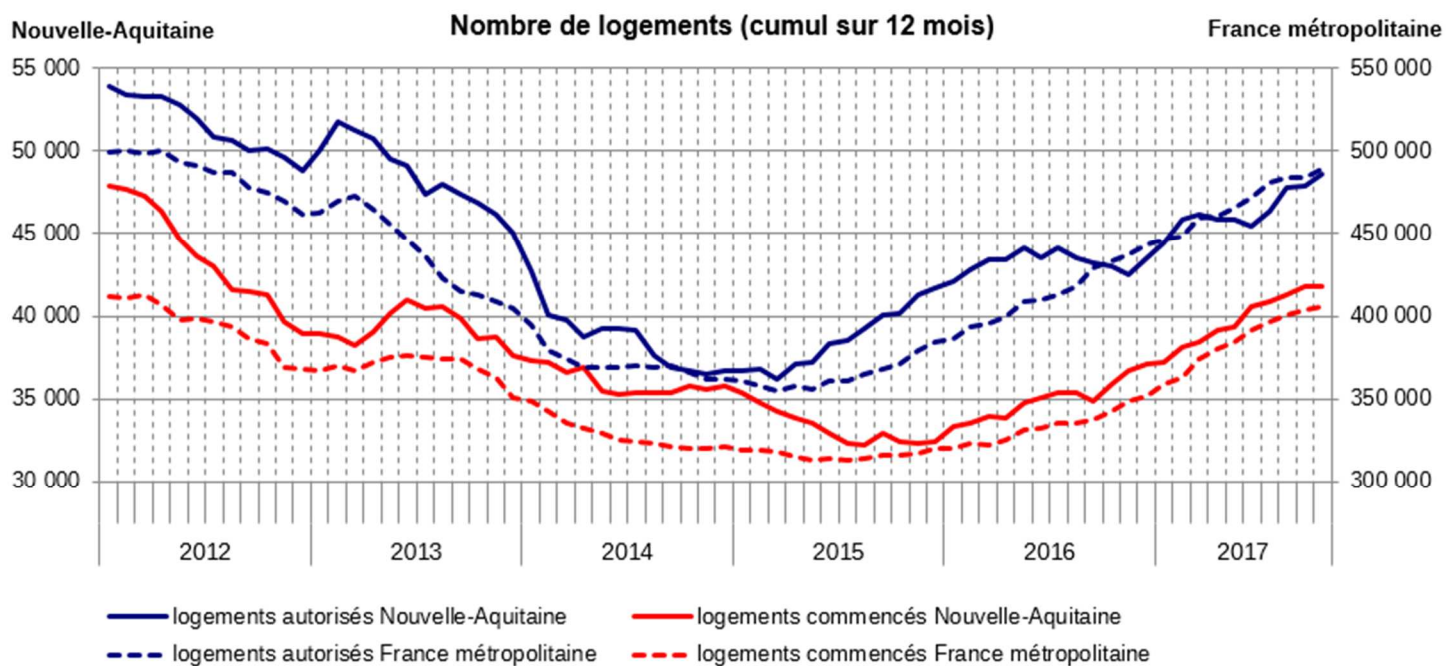
<sup>2</sup> - les variations en % sont calculées par rapport aux 12 mois précédents

Source : SDES - Sit@del2 en dates réelles estimées à fin novembre 2017

### Part des logements autorisés par type et par département (au cours des 12 derniers mois)



Source : Sit@del2 en dates réelles estimées à fin novembre



Source : Sit@del2 en dates réelles estimées à fin novembre 2017

## Méthodologie

Les chiffres publiés dans ce document sont produits à partir de la base de données Sit@del2 qui rassemble les informations relatives aux autorisations de construire (permis accordés) et aux mises en chantier (permis commencés) transmises par les services instructeurs (État, collectivités territoriales). Il faut en moyenne attendre quatre mois pour obtenir 90 % des autorisations accordées un mois donné. Les déclarations de mises en chantier sont à l'initiative des pétitionnaires ; il faut environ trois mois pour collecter la moitié des déclarations de mise en chantier des logements commencés un mois donné.

Les estimations des logements autorisés en date réelle fournissent par anticipation les niveaux d'autorisation à la date de l'événement. Les estimations de logements mis en chantier corrigent le défaut d'exhaustivité observé dans la remontée des annulations et des déclarations d'ouverture de chantier. Ces estimations sont ajustées tous les mois. Ainsi, un résultat à un instant  $t$  peut être révisé les mois suivants. Les estimations s'appuient sur des méthodes statistiques et économétriques décrites dans la notice méthodologique téléchargeable sur le site du SDES. (<http://www.statistiques.developpement-durable.gouv.fr/fileadmin/documents/Themes/Logement-Construction/Construction/Logements/notice-methodologique-sitadel2-fevrier-2015-v2.pdf>).

On distingue les logements individuels (purs ou groupés), les logements collectifs (appartements) et les logements en résidence (pour personnes âgées, pour étudiants, pour touristes, etc.). Ces derniers se caractérisent par la fourniture de services individualisés (de loisirs, de restauration, de soins ou autres) en sus du gîte. Les foyers et les hôtels qui ne comportent que des chambres et des services communs ne sont pas classés dans les logements mais dans les locaux d'hébergement.

## Pour en savoir plus

Les résultats pour la région sont téléchargeables en ligne à l'adresse suivante (<http://www.nouvelle-aquitaine.developpement-durable.gouv.fr/logement-construction-r593.html>).

Les séries nationales de données depuis 2000 sont disponibles sur le site du SDES : [www.statistiques.developpement-durable.gouv.fr](http://www.statistiques.developpement-durable.gouv.fr) (rubrique construction / logements).

## Observation & statistiques

**Direction régionale de l'Environnement,  
de l'Aménagement et du Logement  
Nouvelle-Aquitaine**

**Directeur de publication** : Patrice Guyot

**Rédacteur** : William Chateauvieux  
Mission Connaissance et Analyse des Territoires  
Pôle Observation Etudes et Statistiques

<http://www.nouvelle-aquitaine.developpement-durable.gouv.fr/observation-etudes-statistiques-r463.html>

**Courriel** : [poes.micat.dreal-na@developpement-durable.gouv.fr](mailto:poes.micat.dreal-na@developpement-durable.gouv.fr)

**ISSN** : en cours