

## La construction neuve de locaux résultats à fin novembre 2017

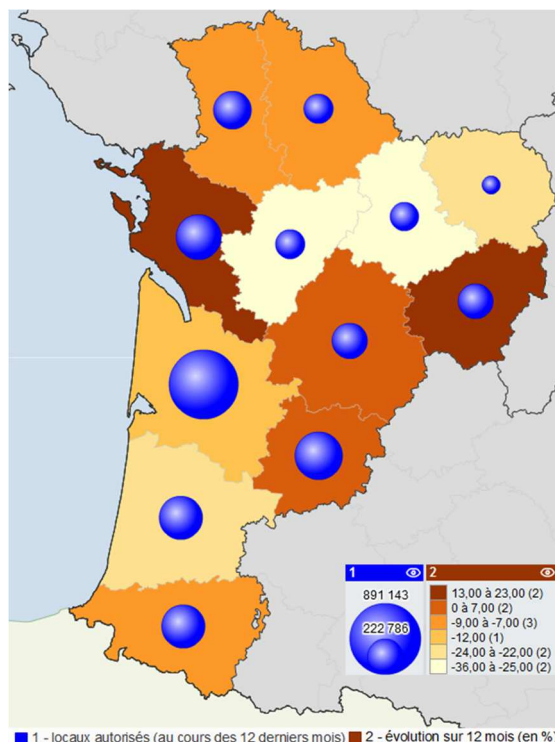


Logement  
Construction

La construction  
neuve de  
locaux non  
résidentiels

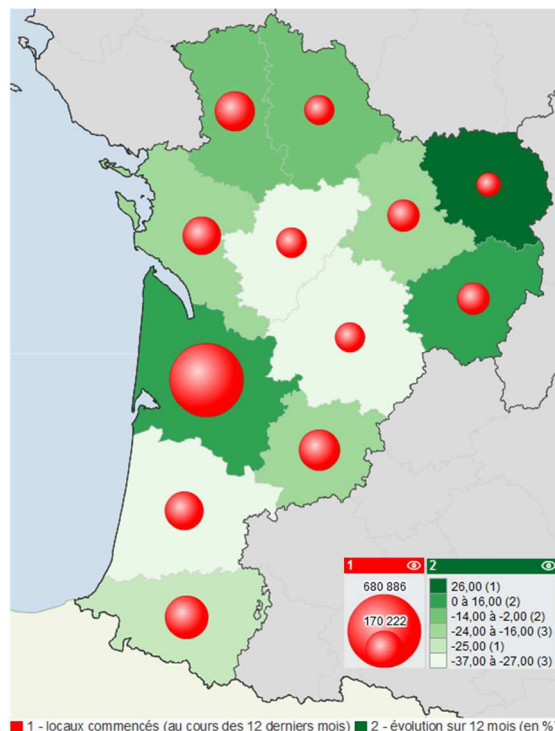
### Surfaces des locaux non résidentiels autorisées<sup>1</sup>

	de décembre 2016 à novembre 2017	Nouvelle- Aquitaine	France métropolitaine
hébergement hôtelier	m <sup>2</sup>	102 738	1 261 564
	évolution <sup>2</sup>	16%	21%
bureaux	m <sup>2</sup>	331 107	4 922 596
	évolution <sup>2</sup>	-1%	13%
commerce	m <sup>2</sup>	485 847	5 287 549
	évolution <sup>2</sup>	-19%	6%
artisanat	m <sup>2</sup>	206 171	1 641 905
	évolution <sup>2</sup>	17%	16%
industrie	m <sup>2</sup>	251 774	3 737 462
	évolution <sup>2</sup>	-20%	16%
exploitation agricole	m <sup>2</sup>	1 239 492	9 875 405
	évolution <sup>2</sup>	-8%	-2%
entrepôts	m <sup>2</sup>	502 498	6 741 985
	évolution <sup>2</sup>	-7%	10%
service public	m <sup>2</sup>	523 668	6 189 356
	évolution <sup>2</sup>	-6%	12%
Total	m <sup>2</sup>	3 643 295	39 657 822
	évolution <sup>2</sup>	-8%	8%



### Surfaces des locaux non résidentiels commencées<sup>1</sup>

	de décembre 2016 à novembre 2017	Nouvelle- Aquitaine	France métropolitaine
hébergement hôtelier	m <sup>2</sup>	36 911	693 024
	évolution <sup>2</sup>	-44%	31%
bureaux	m <sup>2</sup>	249 310	3 410 222
	évolution <sup>2</sup>	4%	11%
commerce	m <sup>2</sup>	336 192	3 170 374
	évolution <sup>2</sup>	-15%	6%
artisanat	m <sup>2</sup>	125 903	1 015 309
	évolution <sup>2</sup>	26%	19%
industrie	m <sup>2</sup>	213 279	2 657 175
	évolution <sup>2</sup>	-5%	20%
exploitation agricole	m <sup>2</sup>	596 654	5 788 144
	évolution <sup>2</sup>	-31%	-5%
entrepôts	m <sup>2</sup>	362 485	4 564 328
	évolution <sup>2</sup>	-3%	23%
service public	m <sup>2</sup>	413 983	4 336 225
	évolution <sup>2</sup>	7%	7%
Total	m <sup>2</sup>	2 334 717	25 634 801
	évolution <sup>2</sup>	-12%	9%



<sup>1</sup> en m<sup>2</sup> de surface de plancher

<sup>2</sup> les variations en % sont calculées par rapport aux 12 mois précédents

Source : SDES - Sit@del2 en dates de prise en compte



## Surfaces des locaux non résidentiels autorisées (en m²)

de décembre 2016 à novembre 2017	hébergement hôtelier	bureaux	commerces	artisanat	industrie	exploitation agricole	entrepôts	service public	TOTAL	
									m²	évolution <sup>2</sup>
16 - Charente	1 158	14 096	20 560	16 374	15 307	57 981	11 636	21 263	158 375	-25%
17 - Charente-Maritime	16 270	35 458	63 755	27 895	26 253	120 277	58 281	29 014	377 203	23%
19 - Corrèze	2 451	13 510	28 573	5 122	21 122	84 691	48 363	20 769	224 601	13%
23 - Creuse	38	1 244	3 965	1 338	1 459	39 051	6 724	5 520	59 339	-24%
24 - Dordogne	4 859	12 817	36 267	7 658	12 520	97 254	17 749	43 801	232 925	4%
33 - Gironde	55 369	131 630	120 167	64 566	66 346	116 272	153 616	183 177	891 143	-12%
40 - Landes	9 309	22 028	64 810	18 919	16 501	114 637	68 279	35 360	349 843	-22%
47 - Lot-et-Garonne	2 446	19 855	39 191	8 915	21 774	245 922	54 799	28 019	420 921	7%
64 - Pyrénées-Atlantiques	8 973	36 538	45 429	25 020	12 170	107 396	39 355	75 414	350 295	-9%
79 - Deux-Sèvres	220	19 607	19 858	8 924	26 164	148 273	22 245	22 103	267 394	-7%
86 - Vienne	1 606	14 746	12 971	16 710	19 313	54 015	13 301	27 233	159 895	-9%
87 - Haute-Vienne	39	9 578	30 301	4 730	12 845	53 723	8 150	31 995	151 361	-36%
<b>TOTAL Nouvelle-Aquitaine</b>	<b>102 738</b>	<b>331 107</b>	<b>485 847</b>	<b>206 171</b>	<b>251 774</b>	<b>1 239 492</b>	<b>502 498</b>	<b>523 668</b>	<b>3 643 295</b>	<b>-8%</b>

## Surfaces des locaux non résidentiels commencées (en m²)

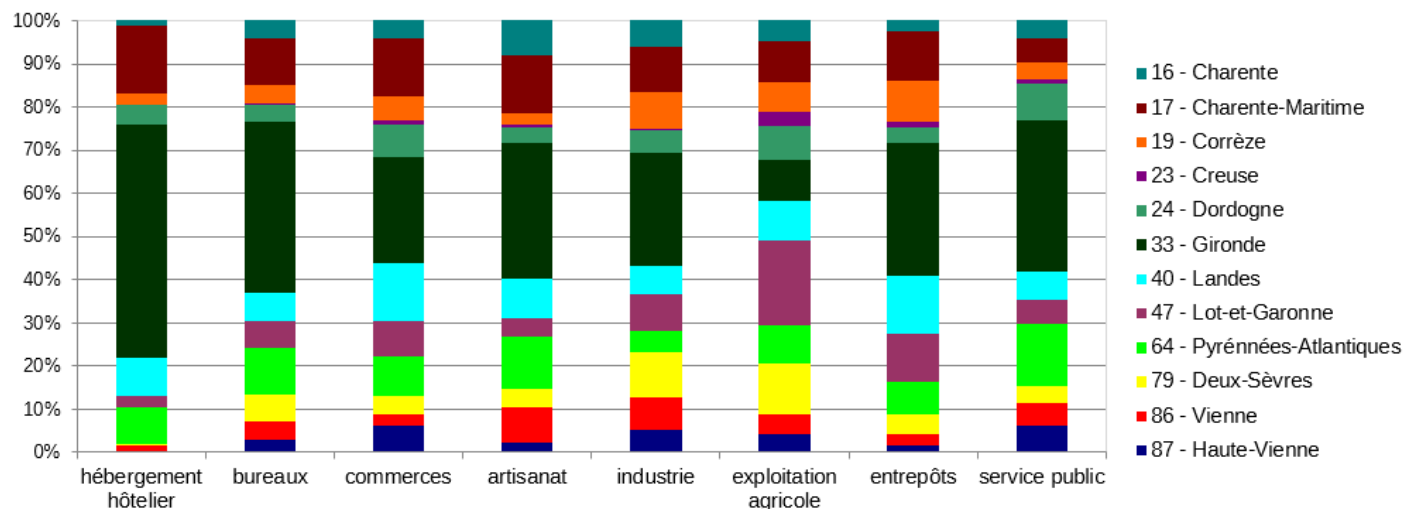
de décembre 2016 à novembre 2017	hébergement hôtelier	bureaux	commerces	artisanat	industrie	exploitation agricole	entrepôts	service public	TOTAL	
									m²	évolution <sup>2</sup>
16 - Charente	747	7 500	9 294	12 485	16 401	28 380	11 713	26 865	113 385	-37%
17 - Charente-Maritime	4 313	27 397	44 663	13 474	15 548	27 410	24 354	22 919	180 078	-16%
19 - Corrèze	519	6 141	12 268	2 816	16 771	60 586	15 377	11 974	126 452	16%
23 - Creuse	12 741	1 187	3 324	1 083	1 356	38 975	2 503	9 896	71 065	26%
24 - Dordogne	1 599	7 548	16 541	7 179	3 146	33 543	5 921	33 810	109 287	-32%
33 - Gironde	8 473	101 789	113 888	45 030	43 368	49 643	192 438	126 257	680 886	13%
40 - Landes	3 839	13 256	21 087	9 597	50 776	43 494	17 437	24 503	183 989	-27%
47 - Lot-et-Garonne	1 355	13 567	23 396	8 312	21 618	77 504	41 154	20 376	207 282	-24%
64 - Pyrénées-Atlantiques	1 647	27 899	39 109	7 603	5 819	65 305	24 398	59 861	231 641	-25%
79 - Deux-Sèvres	0	28 865	11 530	4 777	20 480	89 395	13 534	28 190	196 771	-2%
86 - Vienne	1 300	7 983	15 195	10 414	13 539	32 758	6 902	19 995	108 086	-14%
87 - Haute-Vienne	378	6 178	25 897	3 133	4 457	49 661	6 754	29 337	125 795	-24%
<b>TOTAL Nouvelle-Aquitaine</b>	<b>36 911</b>	<b>249 310</b>	<b>336 192</b>	<b>125 903</b>	<b>213 279</b>	<b>596 654</b>	<b>362 485</b>	<b>413 983</b>	<b>2 334 717</b>	<b>-12%</b>

<sup>1</sup> en m² de surface de plancher

<sup>2</sup> variations par rapport aux 12 mois précédents

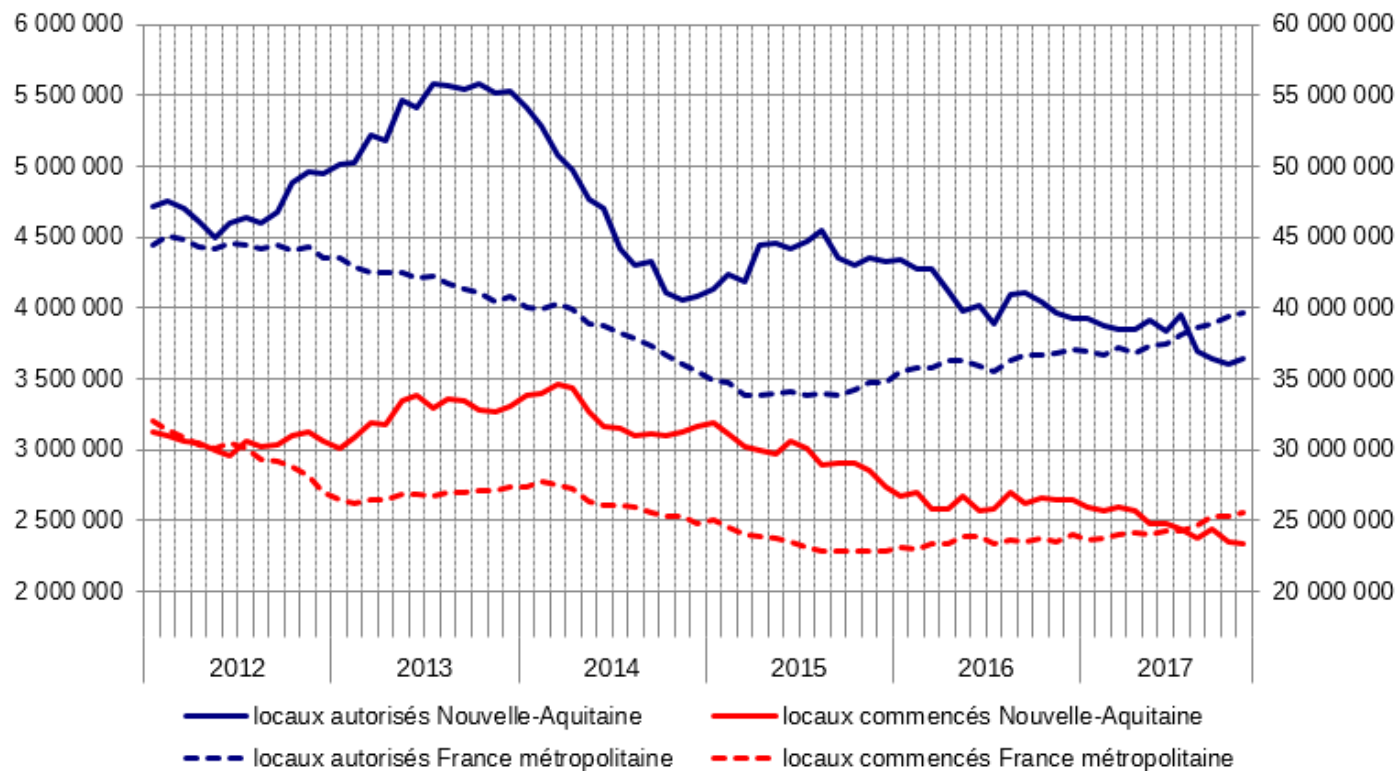
Source : SDES - Sit@del2 en dates de prise en compte

Répartition des surfaces de plancher autorisées par type de locaux et par département au cours des 12 derniers mois



Source : SDES - Sit@del2 en dates de prise en compte

Surfaces de plancher de locaux (en m<sup>2</sup>) au cours des 12 derniers mois



Source : SDES - Sit@del2 en dates de prise en compte

## Méthodologie

### Note explicative

Les chiffres publiés dans ce document sont élaborés à partir de résultats issus de la base de données Sit@del2. Celle-ci rassemble les informations relatives aux autorisations de construire (permis délivrés) et aux mises en chantier transmises par les services instructeurs au Ministère de la Transition écologique et solidaire (MTES). Ils sont exprimés en date de prise en compte, c'est-à-dire à la date à laquelle l'événement (autorisation, ouverture de chantier, etc.) est enregistré dans la base de données Sit@del2.

### Rappel

La réforme du droit du sol d'octobre 2007 a introduit la notion de local artisanal ; par ailleurs, les surfaces hors oeuvre brut (Shob) des parkings et des aires de stationnement ne sont plus mesurées. La réforme intervenue au 1er mars 2012 crée le concept de surface de plancher en lieu et place des précédentes Shon et Shob. Les surfaces de stockage agricole, supprimées par la réforme de 2007, ont été réintégrées par la réforme de 2012. Les séries présentées sont calculées sur ce dernier champ, comprenant une estimation des données absentes sur ces cinq années.

### Pour en savoir plus :

Les résultats pour la région sont téléchargeables en ligne à l'adresse suivante

<http://www.nouvelle-aquitaine.developpement-durable.gouv.fr/logement-construction-r593.html>

Les séries nationales de données sont disponibles sur le site du SDES :

[www.statistiques.developpement-durable.gouv.fr](http://www.statistiques.developpement-durable.gouv.fr) (rubrique construction / locaux non résidentiels)

## Observation & statistiques

**Direction régionale de l'Environnement,  
de l'Aménagement et du Logement  
Nouvelle-Aquitaine**

**Directeur de publication** : Patrice Guyot

**Rédacteur** : Christel Calas

Mission Connaissance et Analyse des Territoires  
Pôle Observation Etudes et Statistiques

<http://www.nouvelle-aquitaine.developpement-durable.gouv.fr/observation-etudes-statistiques-r463.html>

**Courriel** : [poes.micat.dreal-na@developpement-durable.gouv.fr](mailto:poes.micat.dreal-na@developpement-durable.gouv.fr)

**ISSN** : en cours