

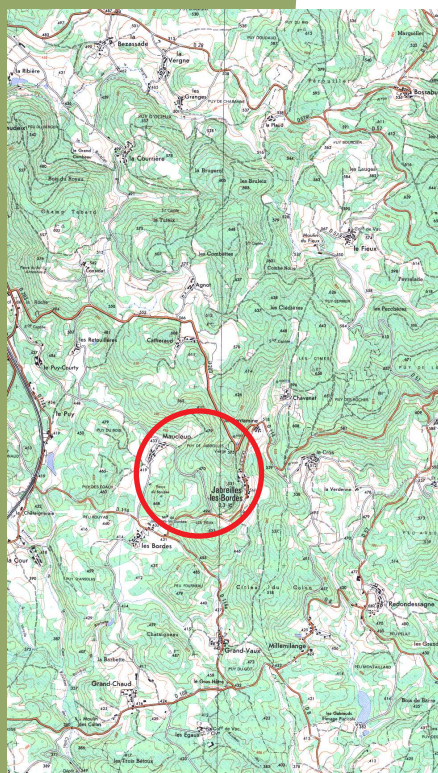


Commune:
**JABREILLES-
LES-BORDES**

Site inscrit par
Arrêté ministériel du:
5 mai 1983

Superficie: **100 ha**

Situation:
**38 km au nord-est
de Limoges**



Puy de Jabreilles



Le site concerne trois puy en grande partie boisés, appartenant au massif de Saint-Goussaud, séparé des monts d'Ambazac par le col de la Roche.

A cet endroit le relief moutonné s'abaisse à la fois vers l'ouest et le sud. Les vallées des ruisseaux de Maucloup et de Jabreilles orientées nord-sud encadrent l'espace protégé et se rejoignent pour former le ruisseau de la Barbette. à l'est, au pied du puy de Jabreilles, le relief plus escarpé contraint le ruisseau dans une vallée dont l'encastrement évoque de pittoresques paysages montagnards. Une petite route en lacet reliant le village de Maucloup au massif « des Peux » traverse des bois de chênes, de hêtres et de résineux et permet de percevoir rapidement le site, tandis que des chemins bordés de murettes en pierres sèches et parfois d'alignements de grands hêtres ou de chênes offrent une découverte plus lente et plus subtile.

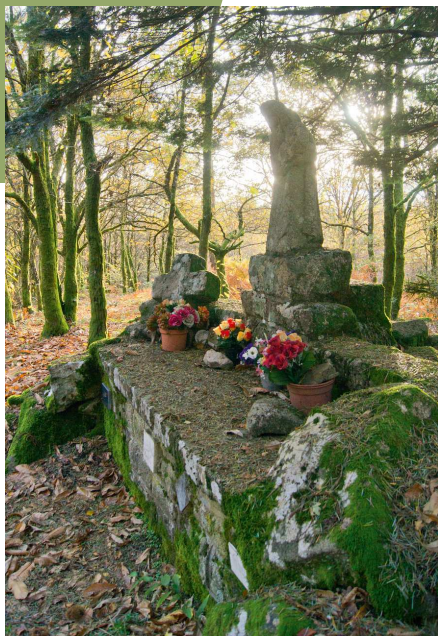
La protection a été mise en place en raison de l'intérêt archéologique et paysager du puy de Jabreilles.

Les trois sommets larges et plats sensiblement moins boisés que les pentes, procurent des points de vue remarquables sur les territoires proches et lointains.

A la crête du puy au relief le plus doux (alt. 468 mètres), l'érosion a entaillé le cœur d'un bloc granitique haut de près de deux mètres et large de trois mètres, nommé « Pierre du Berceau ». Elle a également creusé le socle du rocher d'une « marmite ». située au sommet du versant ouest et en lisière de la clairière qui éclaire le plateau sommital, la Pierre est accessible par un chemin partant de la route qui relie Maucloup au village des Bordes puis en remontant les pentes boisées. De l'autre côté du vallon creusant le relief au cœur du site, le puy de Jabreilles, aux pentes très fortes côté est, comporte deux sommets.



La Pierre du Berceau



Oratoire de la Vierge

Le point haut (alt. 551 mètres) situé au sud surplombe le village de Jabreilles-les-Bordes et ne présente pas d'élément notable visible.

Le second point culminant (alt. 575 mètres) conserve les traces d'une relation forte et sacrée avec le village qui a donné son nom au puy et son église : à l'abri des frondaisons des vieux chênes peinant à se développer sur le socle rocheux du massif et au milieu des bruyères, un oratoire taillé dans la roche granitique et posé sur un amas de rochers érodés et moussus est dédié à la Vierge. Il est relié à l'église de Jabreilles par une voie pavée antique empierrée dévalant la pente à travers bois. La mousse qui couvre les rochers comme les genévriers et les bruyères évoquant les anciennes landes pâturées par les moutons renforcent le caractère pittoresque des lieux qui bénéficient également de quelques échappées visuelles lointaines, vestiges progressivement gommés par les boisements des vastes



Voie antique

panoramas qui s'étendaient vers des horizons lointains du pic des Trois Cornes (saint-Vaury), du Maupuy (Guéret), du Sancy vers l'est ou du signal de Sauvagnac (Ambazac) vers l'ouest.

Aux abords du site inscrit, les villages et les vallées présentent également un grand intérêt et forment un paysage d'ambiance montagnarde où le bâti, essentiellement composé de corps de ferme d'architecture traditionnelle, et l'eau entretiennent de fortes relations : Maucloup, les Bordes qui accueille la mairie et l'école de la commune, Chavanat et la Contamine positionnés à la naissance d'une étroite vallée.

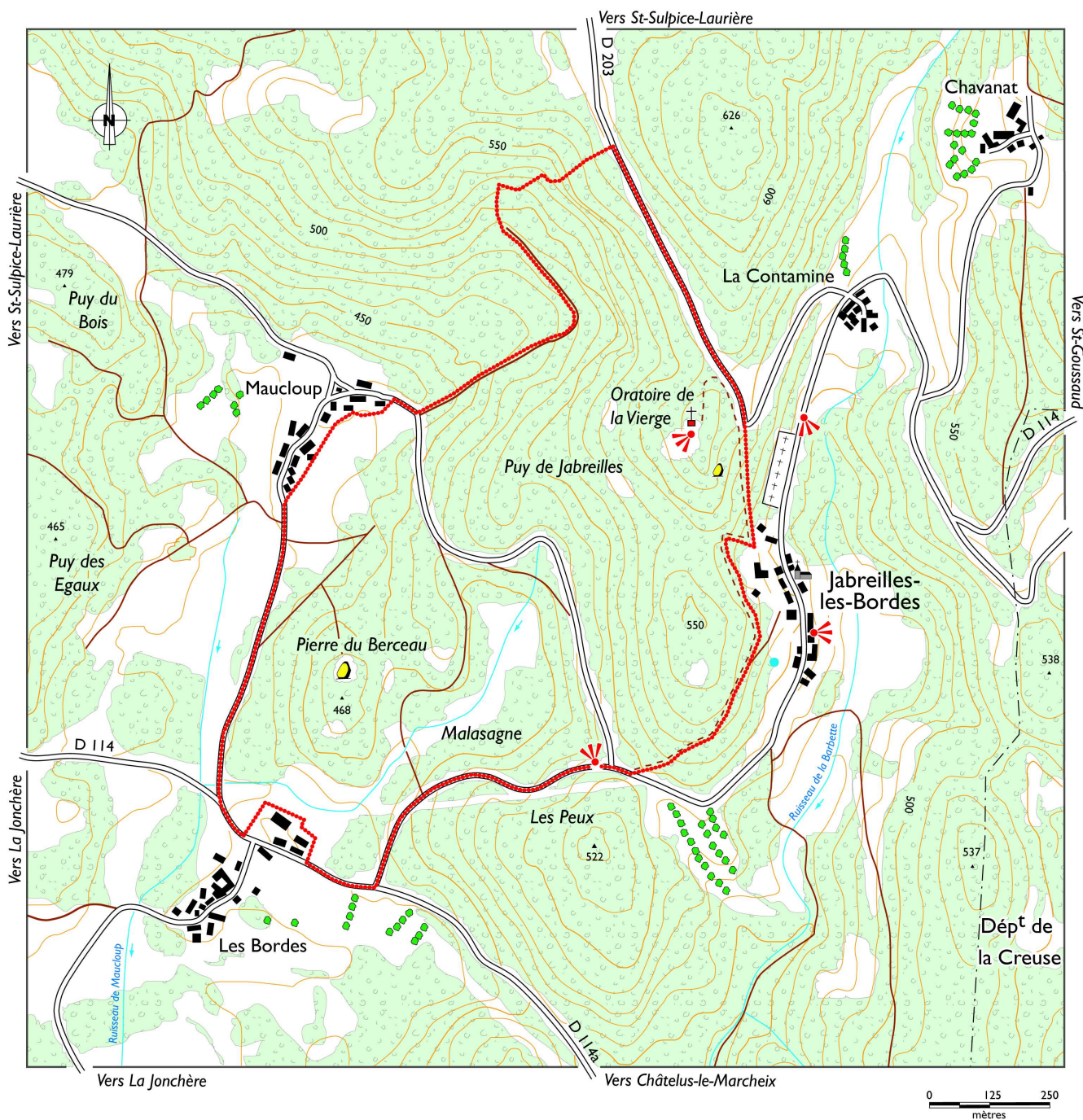
Jabreilles-les-Bordes, village accroché à une forte pente de caractère montagnard, constitue le joyau des villages bordant le site. Il s'organise en village-rue autour de l'église Saint-Martial, classée au titre des monuments historiques, édifiée au XIII^e siècle, remaniée au XV^e siècle, de style roman et montagnard avec un haut porche abritant un escalier en bois à paliers octogonal menant à un clocheton octogonal en bardeaux de châtaignier. La position de l'église, accrochée au versant, est particulièrement pittoresque, notamment depuis le versant jardiné (au pied du site) qui la surplombe.









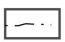



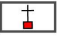
Sous le porche, une stèle monolithique en granit d'origine gallo-romaine est consacrée à la déesse Épona, divinité gauloise protectrice des chevaux tenant ici un cheval par la bride et de l'autre main une corne d'abondance. Les deux faces latérales représenteraient les dieux Mars et Apollon dansant. La face arrière est ornée de trois déesses mères de la fécondité. Le bourg comporte également d'autres curiosités telle la « Fontaine au Crapaud » et un remarquable escalier en pierre dévalant la pente jusqu'au porche de l'église.

Malgré la transformation radicale des paysages et la fermeture des panoramas induites par l'extension des bois, le site et ses abords conservent des prairies, cantonnées aux abords des villages et des ruisseaux, ainsi que de nombreux attraits subtilement révélés par les traces d'une importante mise en valeur d'un territoire montagnard : villages du XIV^e siècle retrouvés lors de fouilles archéologiques, terrasses de cultures et abris de berger (gariottes ou bories), murettes délimitant les parcelles ou bordant les chemins, pierre à légende, arbres très anciens (chênes, châtaigniers, hêtres, houx, pins sylvestres).



Vue vers le nord depuis le sommet du puy de Jabreilles



- | | | |
|---|---|---|
|  Périmètre du site |  Vue remarquable |  Chemin |
|  Zones boisées |  Affleurement ou chaos rocheux |  Voie antique |
|  Arbres isolés et alignements remarquables |  Bâti |  Limite départementale |
|  Cours d'eau |  Eglise | |
|  Fontaine au Crapaud |  Autel - Oratoire | |