

En Limousin

Au cours du 2ème trimestre 2010, l'activité de la construction neuve se ressaisit dans le logement. Ce n'est pas le cas pour la construction de locaux non résidentiels qui poursuit son repli, mais à une intensité plus faible par rapport au 2ème trimestre 2009 (-14,7%). Cette décléation du repli d'activité se retrouve également dans celle de l'entretien rénovation (-2% après -2,5% au trimestre précédent). Depuis le début de l'année, le chiffre d'affaires des entreprises de travaux publics évolue à la baisse. Augmentation sensible de la production de matériaux.

3ème Trimestre 2010

1. CONSTRUCTION NEUVE

Logements (source Sit@del 2)

nombre de logements autorisés

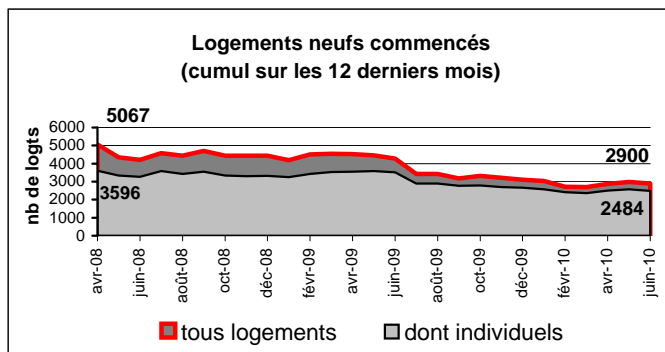
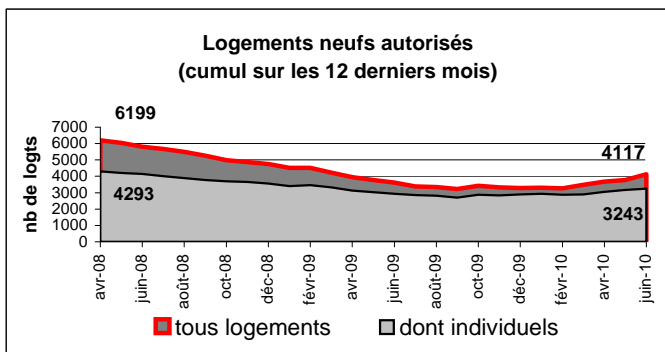
départ.	type de logts	2ème trim. 2009	2ème trim. 2010	2T10 / 2T09
19	total *	247	509	106,1%
	dont indiv.	240	360	50,0%
23	total *	99	162	63,6%
	dont indiv.	99	142	43,4%
87	total *	258	579	124,4%
	dont indiv.	225	404	79,6%
Limousin	total *	604	1 250	107,0%
	dont indiv.	564	906	60,6%

(*) total logements : y compris logements en résidence

nombre de logements commencés

départ.	type de logts	2ème trim. 2009	2ème trim. 2010	2T10 / 2T09
19	total *	224	261	16,5%
	dont indiv.	223	259	16,1%
23	total *	100	142	42,0%
	dont indiv.	100	129	29,0%
87	total *	243	370	52,3%
	dont indiv.	239	327	36,8%
Limousin	total *	567	773	36,3%
	dont indiv.	562	715	27,2%

(*) total logements : y compris logements en résidence



Après un 1er trimestre difficile dû aux conditions climatiques, les mises en chantier repartent à la hausse au cours de ce printemps (+33,7% par rapport au trimestre précédent). Les autorisations de construire poursuivent leur progression à un rythme élevé atteignant près de 125% de hausse en Haute Vienne par rapport au 2ème trimestre 2009.

Locaux non résidentiels (source Sit@del 2)

Surfaces des locaux autorisés par département

départ.	2ème trim. 2009	2ème trim. 2010	2T10 / 2T09
19	49 241	58 176	18,1%
23	9 624	10 397	8,0%
87	34 219	75 133	119,6%
Limousin	93 084	143 706	54,4%

Surfaces des locaux commencés par département

départ.	2ème trim. 2009	2ème trim. 2010	2T10 / 2T09
19	18 594	25 427	36,7%
23	12 082	8 133	-32,7%
87	33 407	21 096	-36,9%
Limousin	64 083	54 656	-14,7%

surface des locaux en m² (y compris surfaces agricoles)

Locaux autorisés par destination

Limousin	2ème trim. 2009	2ème trim. 2010	2T10 / 2T09
commerces	17 361	35 521	104,6%
industrie	4 578	16 609	262,8%
exploit. agric.	13 951	13 817	-1,0%
entrepôts ind.	21 173	38 064	79,8%
serv. publics	24 111	19 880	-17,5%
autres	11 910	15 815	32,8%

Locaux commencés par destination

Limousin	2ème trim. 2009	2ème trim. 2010	2T10 / 2T09
commerces	6 726	5 733	-14,8%
industrie	4 090	11 717	186,5%
exploit. agric.	15 703	9 662	-38,5%
entrepôts ind.	23 295	7 302	-68,7%
serv. publics	9 588	13 633	42,2%
autres	4 681	6 609	41,2%

surface des locaux en m² (y compris surfaces agricoles)

Excepté en Corrèze dont les mises en chantier de locaux industriels et d'exploitations agricoles ont fortement progressé, l'activité de construction des locaux non résidentiels en Limousin continue de se dégrader au second trimestre 2010 par rapport à la même période 2009 (-14,7%).

2. COMMERCIALISATION DE LOGEMENTS NEUFS

Commercialisation des logements neufs au 2ème trimestre 2010 (source ECLN)

	Mises en Vente	Maisons individuelles Vente (1)	Encours proposés	Prix de vente (2)	Mises en Vente	Appartements Vente (1)	Encours proposés	Prix de vente (3)
3ème trimestre 2009								
Limousin	10	11	102	201,30	111	70	596	2 535
France métr.	2 771	3 546	11 462	241,90	16 563	23 371	63 354	3 382
4ème trimestre 2009								
Limousin	2	4	100	ND	0	50	544	2 580
France métr.	3 098	3 547	10 623	244,10	18 608	22 642	58 367	3 451
1er trimestre 2010								
Limousin	0	6	95	216,10	33	64	517	2 440
France métr.	3 679	3 571	10 227	238,90	22 423	23 095	57 248	3 492
2ème trimestre 2010								
Limousin	0	3	91	ND	23	40	491	2 546
France métr.	3748	3733	9755	237,3	27 349	26 182	57 175	3 556

(1) réservation avec dépôt d'arrhes

(2) prix moyen d'une maison en millier d'euros

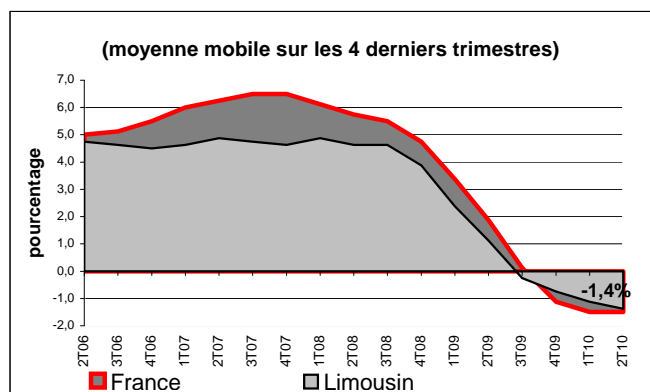
(3) prix de vente moyen d'un appartement en euros/m²

3. ENTRETIEN - RENOVATION

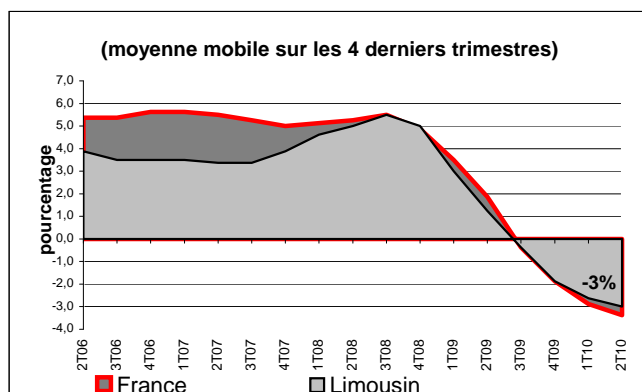
Enquête auprès des entreprises - 2ème tr. 2010 (source Cabinet I+C)

Le repli de l'activité entretien-rénovation ralentit ce trimestre aussi bien en valeur qu'en volume dans le Limousin. Ainsi, la baisse d'activité dans la région (- 2 % en valeur) est maintenant comparable à celle observée au niveau national. Cette diminution d'activité observée demeure à nouveau d'ampleur différenciée entre le secteur du résidentiel et celui du non résidentiel, toujours en défaveur de ce dernier. Peu d'évolution au niveau du renouvellement des plans de charges, si ce n'est qu'il est moins difficile pour les PME et les grandes entreprises de signer des contrats dans le non résidentiel par rapport au début d'année.

Evolution de l'activité entretien-rénovation du logement (source I+C)



Evolution de l'activité entretien-rénovation des bâtiments non-résidentiels (source I+C)



Le repli de l'activité entretien-rénovation du logement s'atténue dans la région (- 1,5 % après - 2 % le trimestre précédent). Toutefois, le rythme annuel poursuit sa dégradation (- 1,4 %).

Sur le plan national, l'activité d'un trimestre à l'autre remonte (- 1 % après - 1,5 %) avec une stabilisation de la tendance annuelle à - 1,5 %.

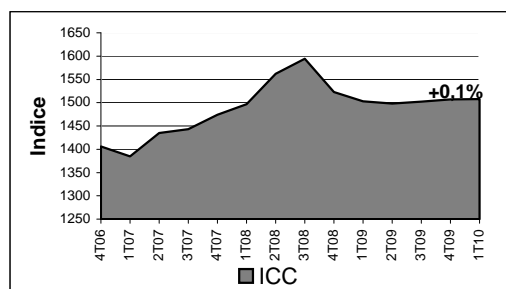
Moindre baisse observée de l'activité entretien-rénovation des bâtiments non résidentiels dans le Limousin (- 3,5 % après - 4 % le trimestre précédent), mais l'évolution du rythme annuel se dégrade (- 3 % après - 2,5 %).

La situation est identique au niveau national (- 3 % après - 3,5 %) avec une accentuation du repli au niveau de la tendance annuelle (- 3,5 % après - 3 %).

4. INDICES DES PRIX - BÂTIMENT

Indice des coûts de construction (ICC)

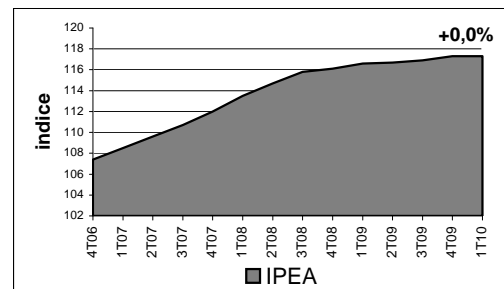
(source INSEE)



Au 1er trimestre 2010, l'indice du coût de la construction (ICC) ainsi que celui des prix des travaux d'entretien/amélioration des logements (IPEA) sont quasiment stables par rapport au trimestre précédent

Indice des prix des travaux entretien/amélioration des logements (IPEA)

(source MEEDDM/CGDD/SOeS)



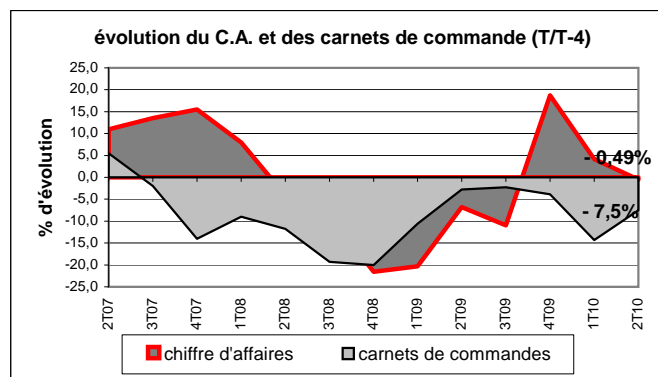
5. TRAVAUX PUBLICS

Evolution du chiffre d'affaires et des carnets de commande en région Limousin (source SPRIR)

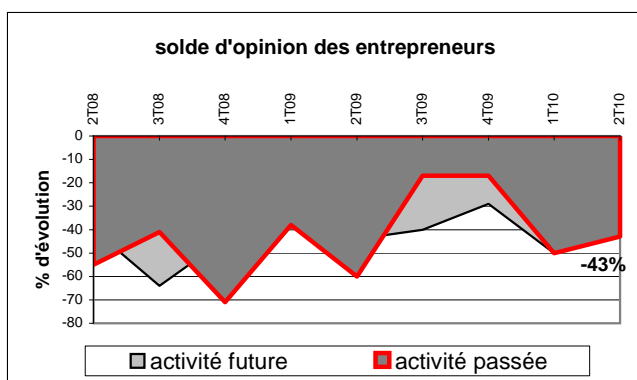
Depuis le début de l'année 2010, le chiffre d'affaires des entreprises de travaux publics de la région Limousin marque un repli par rapport au 1er semestre 2009. Au cours de ce 2ème trimestre, ce chiffre perd 0,49% par rapport à la même période de l'année passée.

Avec une diminution de 7,5% par rapport au deuxième trimestre 2009, le recul des carnets de commandes se poursuit, même si cette baisse est moins marquée qu'au cours des mois précédents.

Les effectifs permanents de ces entreprises sont en repli de 0,3% par rapport au printemps 2009.



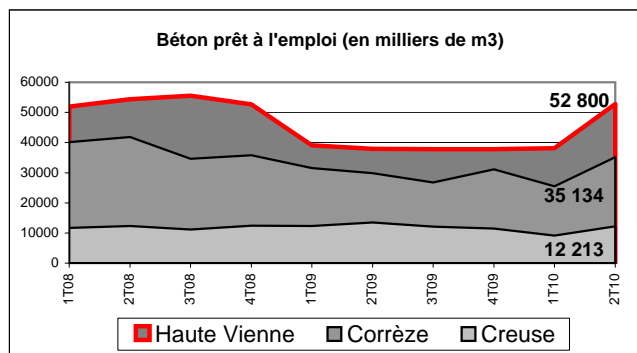
Opinion des entrepreneurs sur leur activité (source FNTF/INSEE)



Au cours du second trimestre 2010, le sentiment des entrepreneurs limousins sur leur activité passée et future repart en hausse par rapport au trimestre précédent tout en restant dans des valeurs négatives. Les soldes d'opinions sur l'activité passée et future sont respectivement à - 43% et à - 40%.

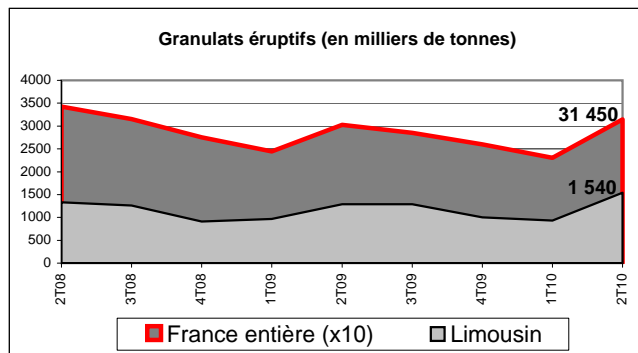
Le solde d'opinions vis à vis des carnets de commande poursuit sa remontée en gagnant 7 % par rapport au 1er trimestre 2010 et 21 % par rapport au 2ème trimestre 2009.

6. MATERIAUX



Source UNICEM

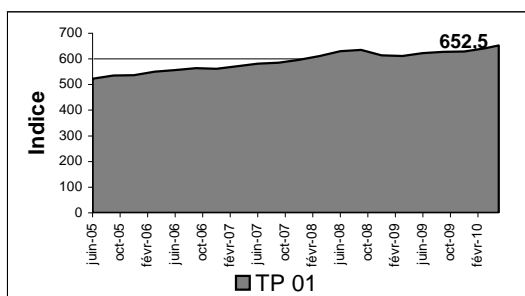
Après un repli entamé en début d'année 2009, la production de béton prêt à l'emploi retrouve des volumes produits proches de ceux de 2008. Au 2ème trimestre 2010, les hausses concernent les fabricants de la Haute Vienne et de la Corrèze, respectivement + 39,3% et + 17,6% par rapport au second trimestre 2009. Baisse de 9,3% pour les producteurs creusois.



Source UNICEM

Au cours du second trimestre 2010, la production limousine de granulats éruptifs fait un bond de près de 20% par rapport à la même période de 2009. Cette forte évolution est principalement due à une forte demande de ballast pour les lignes à grande vitesse au cours du mois de juin. Cette évolution est moins sensible au niveau national (+ 3.8%).

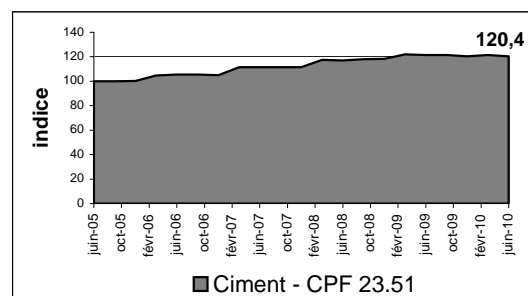
7. INDICES T.P. et MATERIAUX



L'indice TP01, valeur mai 2010, continue de progresser au cours du 2ème trimestre (+ 1,7% par rapport à mars). Sur les douze derniers mois, cette évolution totalise 4,9%.

Avec une valeur de 120,4 en juin 2010 (provisoire), l'indice Ciment - CPF 23.51 perd près de 1% par rapport à juin 2009.

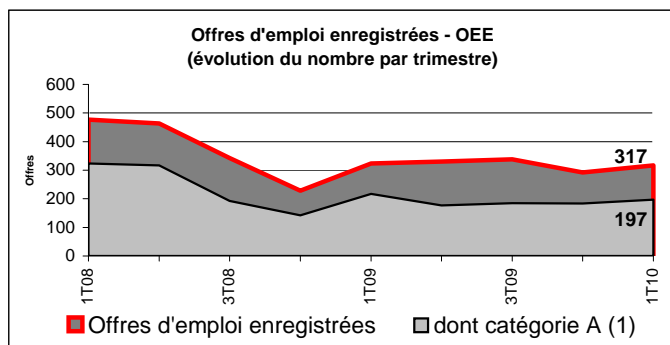
source INSEE



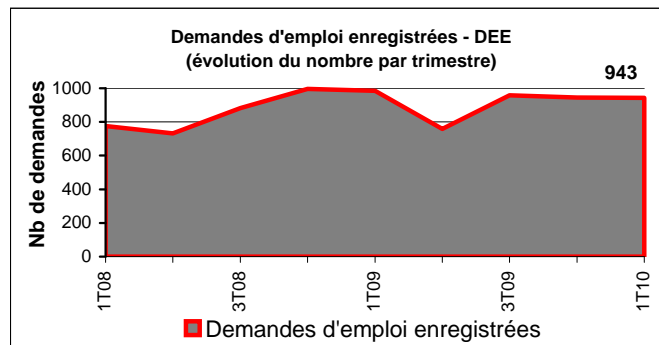
source INSEE

7. EMPLOI

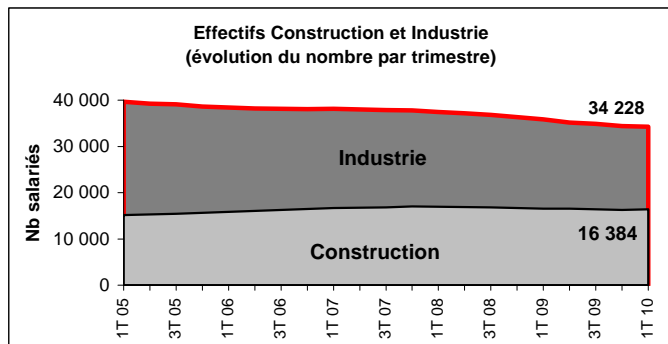
Offres d'emploi enregistrées et demandes d'emploi enregistrées (source DRTEFP)



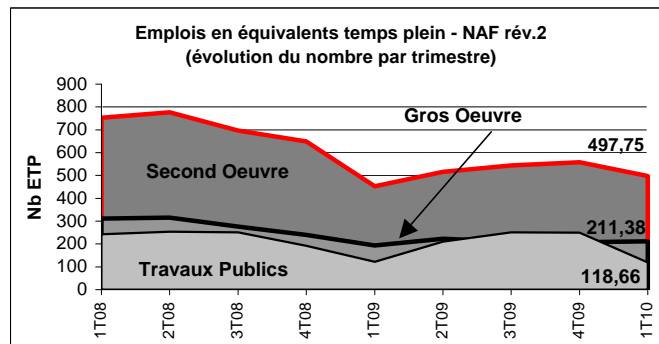
(1) contrat de 6 mois et plus



Effectifs dans le BTP (source Pôle Emploi)



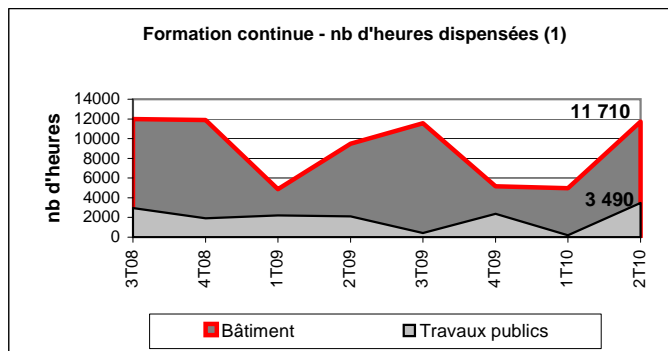
Intérim (source DARES)



Le nombre d'O.E.E. progresse au cours du 1er trimestre 2010 par rapport au trimestre précédent, mais reste inférieur à celui de la même période de 2009 (- 2,2%), ce sont les contrats longs qui sont le plus touchés (- 9,2%). Bien que stables depuis le début de l'année, les D.E.E. sont en repli par rapport au 1er trimestre 2009. Dans le même intervalle, les effectifs des secteurs de la construction et de l'industrie continuent de baisser, respectivement - 1,1% et - 4,5%. Seuls, ceux du tertiaire repartent à la hausse (+ 1,5%). Enfin, les emplois intérimaires du bâtiment suivent le même mouvement avec une évolution de + 9,6% entre les premiers trimestres 2009 et 2010. Ce n'est pas le cas dans les travaux publics (- 2,2%).

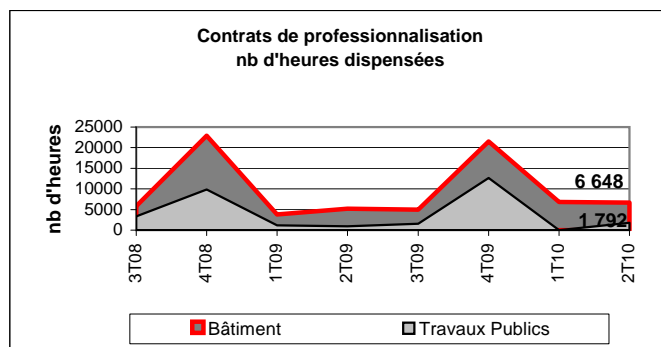
8. FORMATION

Formation continue et contrats de professionnalisation dans les entreprises de 10 salariés et plus (source AREF - BTP)



Source AREF - BTP

(1) hors crédit Option A



Source AREF - BTP

Dans les entreprises de 10 salariés et plus, le nombre d'heures dispensées en matière de formation progresse dans le secteur du bâtiment avec 23,6% au 2ème trimestre 2010 par rapport à la même période de 2009. Cette tendance est plus prononcée dans le secteur des travaux publics pour lequel le nombre d'heures a augmenté de 66%. Concernant les contrats de professionnalisation, le nombre d'heures évolue à la hausse avec 28,1% dans le bâtiment et plus de 93% dans les travaux publics entre les 2 périodes précitées. Au deuxième trimestre 2010, 17 personnes ont intégré le BTP dans ces entreprises par l'intermédiaire du contrat de professionnalisation.

Cellule Economique du Limousin : 86-88 avenue Baudin - 87036 LIMOGES Tél : 05 55 11 21 50
e-mail : cellule.eco.limousin@wanadoo.fr

Plaquette réalisée avec le concours de :

et des organisations professionnelles régionales :



Conseil
Régional
du
Limousin



Direction Régionale
de l'Environnement, de
l'Aménagement
et du Logement
Limousin

CAPEB
FFB
FRTP
SCOP-BTP
UNICEM