



# CONJONCTURE DE LA FILIÈRE CONSTRUCTION

**NOUVELLE-AQUITAINE**



## CERC AQUITAINE, LIMOUSIN ET POITOU-CHARENTES

La CEBATRAMA, la CEL BTP Limousin, la CERC Poitou-Charentes font partie du Réseau des Cellules Economiques Régionales de la Construction (CERC). Ce sont des associations de type loi 1901, créées sous l'impulsion des pouvoirs publics et des professionnels de la construction. Lieux privilégiés d'échange et de concertation, les CERC réalisent des travaux d'observation à caractère économique sur des thématiques spécifiques à la filière construction (conjuncture, perspectives d'activité, emploi & formation, construction & développement durable, rénovation énergétique des logements, déchets du BTP, recyclage, observatoire des matériaux de construction, etc.) permettant d'approfondir la connaissance de la filière et de faciliter l'aide à la décision.

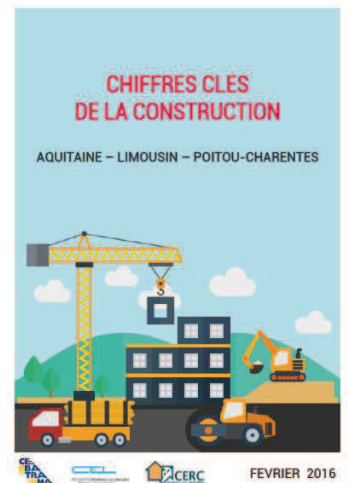
Quelques études et publications récentes produites par les CERC Aquitaine, Limousin, Poitou-Charentes :

Etude sur les flux et les volumes de déchets et matériaux recyclés du BTP en Aquitaine  
Stratégie de réhabilitation énergétique des logements en Aquitaine à l'horizon 2025  
Analyse de la demande potentielle de logements en Aquitaine à l'horizon 2025  
Conjoncture trimestrielle dans le bâtiment, les travaux publics et les matériaux de construction  
Construction durable & rénovation énergétique : bilan, enjeux et perspectives  
Etude comparative technico-économique entre les systèmes constructifs bois et maçonnés  
Observatoire régional de la construction bois en Poitou-Charentes (COT-BTP 2014-2020)  
Travaux Publics durables : Patrimoine, qualité de service et démarches de progrès en Limousin et PC  
Observatoire des granulats du BTP en Limousin  
Analyse de l'offre de formation en lien avec les matériaux bio-sourcés dans le bâtiment en Limousin  
Vers une structuration de la filière terre crue en Limousin  
Accessibilité dans les ERP  
[...]

Cette publication à l'échelle de la Nouvelle-Aquitaine a été réalisée conjointement par les trois CERC. Des notes de conjuncture déclinées au niveau départemental sont également disponibles sur les sites internet respectifs de chaque cellule.

Les chiffres clés de la construction pour la région Aquitaine – Limousin – Poitou-Charentes, ainsi que la plupart des études et publications réalisées, sont par ailleurs téléchargeables sur les sites Internet :

[www.cebatrama.org](http://www.cebatrama.org)  
[www.cerc-actu.com](http://www.cerc-actu.com) / rubrique Limousin  
[www.cerc-pc.fr](http://www.cerc-pc.fr)



CEBATRAMA  
Maison du BTP Quartier du lac  
33 081 BORDEAUX cedex  
Tél : 05 47 47 62 43  
Mail : [contact@cebatrama.org](mailto:contact@cebatrama.org)



CEL BTP du Limousin  
6, allée Duke Ellington  
87 067 LIMOGES  
Tél : 05 55 11 21 50  
Mail : [cellule.eco.limousin.btp@orange.fr](mailto:cellule.eco.limousin.btp@orange.fr)



CERC Poitou-Charentes  
26, rue Salvador Allende  
86 000 POITIERS  
Tél : 05.49.41.47.37  
Mail : [contact@cercpch.fr](mailto:contact@cercpch.fr)

## CONJONCTURE DE LA CONSTRUCTION | VUE D'ENSEMBLE

	Nouvelle-Aquitaine			FRANCE		
<b>Bâtiment résidentiel - construction neuve</b>						
<b>Logements autorisés</b> Situation à fin juillet 2016 Cumul 12 mois (évol 1 an), en date réelle estimée (DRE)	+2,5%	▲	38 800 lgts	+8,3%	▲	401 200 lgts
<b>Logements mis en chantier</b> Situation à fin juillet 2016 Cumul 12 mois (évol 1 an), en date réelle estimée (DRE)	+6,4%	▲	35 600 lgts	+5,6%	▲	356 300 lgts
<b>Bâtiment résidentiel - commercialisation</b>						
<b>Réservations de logements (indiv. + coll.)</b> Au 1 <sup>er</sup> trimestre 2016 (Variation par rapport à la même période de l'année dernière)	+28,7%	▲	2 311 lgts	+15,2%	▲	28 562 lgts
<b>Encours de logements (indiv + coll.)</b> Au 1 <sup>er</sup> trimestre 2016 (Variation par rapport à la même période de l'année dernière)	-6,7%	▼	6 589 lgts	-4,5%	▼	97 816 lgts
<b>Bâtiment résidentiel - Prêts à taux zéro</b>						
<b>PTZ+</b> Au 1 <sup>er</sup> trimestre 2016 (Variation par rapport à la même période de l'année dernière)	+59,2%	▲	1 487 PTZ+			
<b>Travaux liés à l'éco-PTZ</b> Au 1 <sup>er</sup> trimestre 2016 (Variation par rapport à la même période de l'année dernière)	n.s.		632 eco_PTZ	+68,9%	▲	4 583 éco-PTZ
<b>Bâtiment non résidentiel - construction neuve</b>						
<b>Surface de locaux autorisés</b> Situation à fin juillet 2016 Cumul 12 mois (évol sur 12 mois glissant), en milliers de m <sup>2</sup> , en date de prise en compte (DPC)	-13,0%	▼	3 888 mill. m <sup>2</sup>	+4,7%	▲	36 309 mill. m <sup>2</sup>
<b>Surface de locaux mis en chantier</b> Situation à fin juillet 2016 Cumul 12 mois (évol sur 12 mois glissants), en milliers de m <sup>2</sup> , en date de prise en compte (DPC)	-14,1%	▼	2 589 mill. m <sup>2</sup>	+1,3%	▲	23 859 mill. m <sup>2</sup>
<b>Travaux publics</b>						
<b>Opinion activité récente</b> Au 2 <sup>e</sup> trimestre 2016 (évol 1 trimestre, solde d'opinion)	▲	▲	▲		▲	
<b>Opinion activité prévue</b> Pour le 3 <sup>e</sup> trimestre 2016	▼	▲	▼		▲	
<b>Carnets de commandes</b> Au 2 <sup>e</sup> trimestre 2016 (évol 1 an en nombre de mois)	=	=	=	=		5,3 mois
<b>Matériaux</b>						
<b>Production BPE</b> Production de BPE au 3 <sup>e</sup> trimestre 2016 (Variation par rapport à la même période de l'année dernière)	-1,4%	▼	1 020 234 m <sup>3</sup>	+3,0%	▲	18 027 998 m <sup>3</sup>
<b>Production Granulats</b> Production de Granulats au 2 <sup>e</sup> trimestre 2016 (Variation par rapport à la même période de l'année dernière)	0%	=	9 810 kt	+1,6%	▲	83 720 kt
<b>Consommation ciment</b> Consommation de ciment au 1 <sup>er</sup> trimestre 2016 (Variation par rapport à la même période de l'année dernière)	-6,7%	▼	381 kt	+2,0%	▲	3 987 kt
<b>Appareil de production</b>						
<b>Emplois salariés dans la construction</b> Au 1 <sup>er</sup> trimestre 2016 (Variation moyenne n par rapport à la même période de l'année dernière)	-3,3%	▼	118 144 sal.	-3,9%	▼	1 366 993 sal.
<b>Intérimaires Bâtiment</b> Au 1 <sup>er</sup> trimestre 2016 (Variation par rapport à la même période de l'année dernière)	+8,8%	▲	7 487 ETP	+11,7%	▲	66 905 ETP
<b>Intérimaires Travaux Publics</b> Au 1 <sup>er</sup> trimestre 2016 (Variation par rapport à la même période de l'année dernière)	+20,8%	▲	1 871 ETP	+16,6%	▲	19 480 ETP
<b>Demandeurs d'emplois Bâtiment et Travaux Publics (cat. A)</b> Situation à fin juillet 2016 (évol 1 an)	-6,3%	▼	25 119 DEFM	-6,2%	▼	336 806 DEFM



## L'ESSENTIEL DE LA CONJONCTURE |

## Une reprise en douceur pour le bâtiment et les travaux publics

## Une reprise qui se confirme pour le bâtiment...

L'amélioration conjoncturelle constatée dans le secteur du bâtiment depuis le début de l'année reste présente. La promotion immobilière continue de retrouver des couleurs, en particulier grâce au segment des logements collectifs. En Nouvelle-Aquitaine, les ventes progressent ainsi de plus de 76% au 1<sup>er</sup> trimestre 2016 selon les dernières données disponibles de l'enquête ECLN\*. La reconduction du dispositif Pinel semble donc bien conforter le redressement de ce secteur sur le segment des investisseurs et devrait continuer à avoir des effets positifs dans les mois à venir.

Le rythme annuel des mises en chantier de logements repart enfin à la hausse de 6,4% (35 584 logements sur les 12 derniers mois à la fin juillet 2016). Ce chiffre régional masque néanmoins de forts contrastes entre les départements. Les mises en chantier sont tirées à la hausse par la Charente-Maritime (+30,7%) et par la Haute-Vienne (+20%) et dans une moindre mesure les Landes (+10,3%) et la Charente (+7,1%). Cinq départements restent cependant à la traîne avec des chiffres toujours en baisse : le Lot-et-Garonne, la Dordogne, les Deux-Sèvres, la Vienne et la Creuse.

Cette reprise dans le secteur du bâtiment ne profite pourtant pas encore au marché du béton prêt à l'emploi qui accuse une baisse de 1,4% au 2<sup>ème</sup> trimestre 2016 par rapport à la même période l'année passée ; cette baisse atteignant 8,2% sur les 12 derniers mois.

\* ECLN : Enquête sur la Commercialisation de Logements Neufs du SOeS / MEEM

## ... qui devrait se maintenir sur les mois à venir

Du côté des permis de construire, à la fin juillet 2016, le nombre de logements autorisés continuent d'afficher une hausse (+6,4% sur les 12 derniers mois). Cette hausse un peu moins prononcée qu'à la fin mars 2016 est essentiellement portée par le segment du logement collectif (+11,2%). Toutefois la baisse du segment individuel semble s'affaiblir.

La conjoncture économique générale plus positive (croissance du PIB, baisse du chômage...), les taux d'intérêt à des niveaux historiques toujours bas, la modification du prêt à taux zéro, les efforts pour faciliter l'accès à la propriété des primo-accédants, etc., laissent espérer une amélioration économique lente en Nouvelle-Aquitaine.

## L'inquiétude persiste dans le bâtiment non-résidentiel

Le marché du bâtiment non-résidentiel n'est quant à lui pas sorti de la crise. Les surfaces mises en chantier terminent à la fin juillet 2016 sur une baisse significative de 14,1% sur un an (baisse entraînée par la Gironde qui représente 24% des surfaces

de locaux mises en chantier). A l'échelle de la Nouvelle-Aquitaine, tous les segments de marché restent touchés. Celui des bâtiments publics est, sans surprise au regard des contraintes budgétaires constantes, en diminution (-25% pour les surfaces autorisées et -24% pour les surfaces mises en chantier). A contrario, le secteur privé, bien que restant en berne pour les mises en chantier (excepté pour les entrepôts), connaît enfin une stabilisation (+0,6%) au niveau de ses autorisations.

## Entretien amélioration : en dents de scie !

L'activité dans l'entretien rénovation après avoir montré les prémices d'un redressement est à nouveau en recul de 3,5% en Nouvelle-Aquitaine malgré une hausse des PTZ+ dans l'ancien et des éco-PTZ.

## Travaux publics : des frémissements...

Enfin un voyant au vert pour l'activité des travaux publics en Nouvelle-Aquitaine : les entrepreneurs de la région sont plus optimistes qu'à la même période de l'année précédente. Cependant, ils ne pensent pas que cela perdure (excepté en Limousin). Les carnets de commandes restent stables mais toujours en dessous de la moyenne de longue période. Au niveau national, le 1<sup>er</sup> semestre avec une augmentation des facturations sur les travaux réalisés et une progression des marchés conclus indique également que l'activité est mieux orientée même si elle reste faible. Parallèlement, le marché des granulats se stabilise au 2<sup>ème</sup> trimestre 2016 par rapport à la même période de l'année précédente mais reste bien bas. A la fin juin 2016, sur 12 mois glissants, la production de granulats affiche une baisse de 10,5% par rapport à la même période de l'année précédente.

## La courbe des demandeurs d'emplois continue de baisser

A la fin juin 2016, le nombre de demandeurs d'emplois dans la construction diminue de 6,3% par rapport à la même période de l'année précédente (-1 699 demandeurs de moins qu'il y a un an). Cependant, le nombre de salariés dans la construction ne connaît pas de redressement : la baisse a tout de même tendance à se stabiliser. Il existe cependant de forts écarts entre départements : la Vienne (-8,7%) reste la plus impactée et la Gironde la moins (-1,3%). En Limousin, le nombre de salariés dans la construction reste en dessous de la barre des 13 000 pour atteindre son plus bas niveau (12 808 salariés).

Comme annoncé précédemment, l'année 2016 sera probablement une année de transition vers une reprise de la croissance, qui pourrait être plus solide l'année prochaine pour le secteur de la construction.

## Les 5 tendances clés du trimestre...

<b>+6,4%</b> logements mis en chantier à la fin juillet 2016 (évol. sur 12 mois glissants)	<b>+18%</b> réservations de logements collectifs à la fin du 1 <sup>er</sup> trim. 2016 (évol. sur 12 mois glissants)	<b>-13%</b> autorisations de locaux à la fin juillet 2016 (évol. sur 12 mois glissants)	<b>-2 626</b> emplois dans la construction à la fin du 1 <sup>er</sup> trim. 2016 (évol. 1 an)	<b>+11%</b> emploi intérimaire BTP à la fin du 1 <sup>er</sup> trim. 2016 (évol. t/t-4)
--	---	--	--	--

## BÂTIMENT | BÂTIMENTS RÉSIDENTIELS

### CONSTRUCTION NEUVE DE LOGEMENTS

La construction neuve de logements (date réelle estimée)	Cumul 12 mois à fin juillet 2016 Variation sur 12 mois glissants	
Total logements commencés	35 584 lgts	+6,4% ▲
Dont individuels purs	13 640 lgts	-1,2% ▼
Dont individuels groupés	4 417 lgts	+14,2% ▲
Dont collectifs (y compris résidences)	17 527 lgts	+11,2% ▲
Total logements autorisés	38 845 lgts	+2,5% ▲
Dont individuels purs	14 852 lgts	-2,5% ▼
Dont individuels groupés	4 992 lgts	-5,2% ▼
Dont collectifs (y compris résidences)	19 001 lgts	+9,2% ▲

**+6,4%** ▲

SUR 12 MOIS GLISSANTS  
**DES MISES EN CHANTIER**

**35 584 logements**

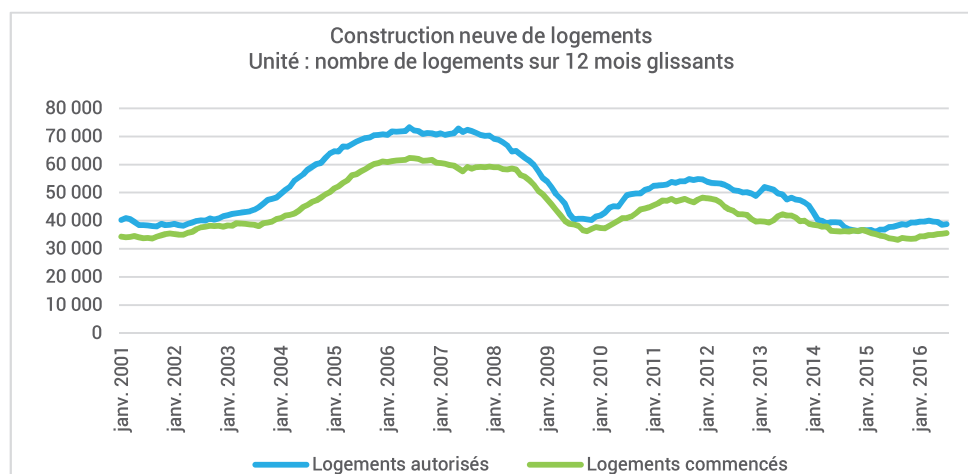
(CUMUL 12 MOIS - SIT. À FIN JUILLET 2016)

**+2,5%** ▲

SUR 12 MOIS GLISSANTS  
**DES AUTORISATIONS**

**38 845 logements**

(CUMUL 12 MOIS - SIT. À FIN JUILLET 2016)



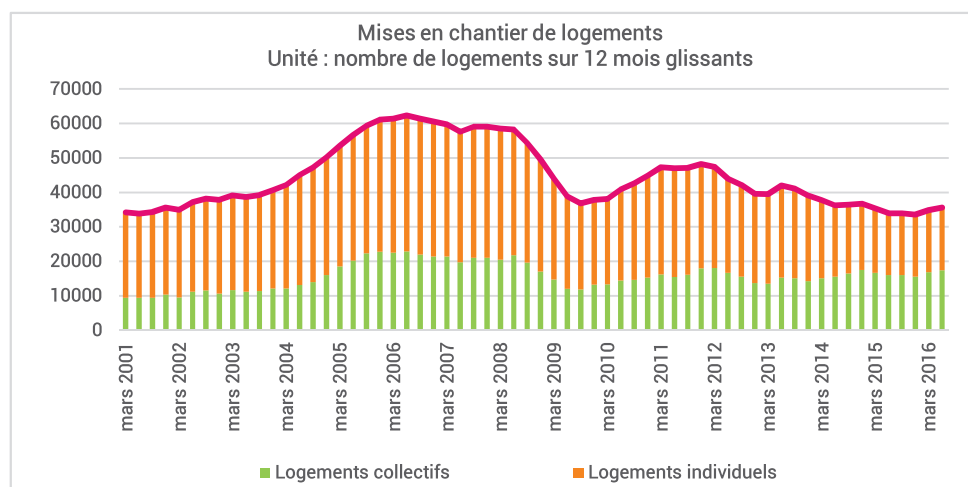
Sur les 12 derniers mois, les mises en chantier s'établissent à 35 584 logements, en hausse de 6,4% par rapport à l'année précédente. La construction de logements pour la Nouvelle-Aquitaine montre un léger signe de reprise.

Cette légère embellie sur le marché des logements est portée par le marché du logement collectif (+11,2%) et de l'individuel groupé (+14,2%).

De son côté, la construction neuve de logements individuels est en baisse de 1,2%. Sur les 12 derniers mois, les mises en chantier dans ce secteur sont de 13 640 logements.

Le nombre de logements autorisés continue sa hausse mais de manière plus modérée.

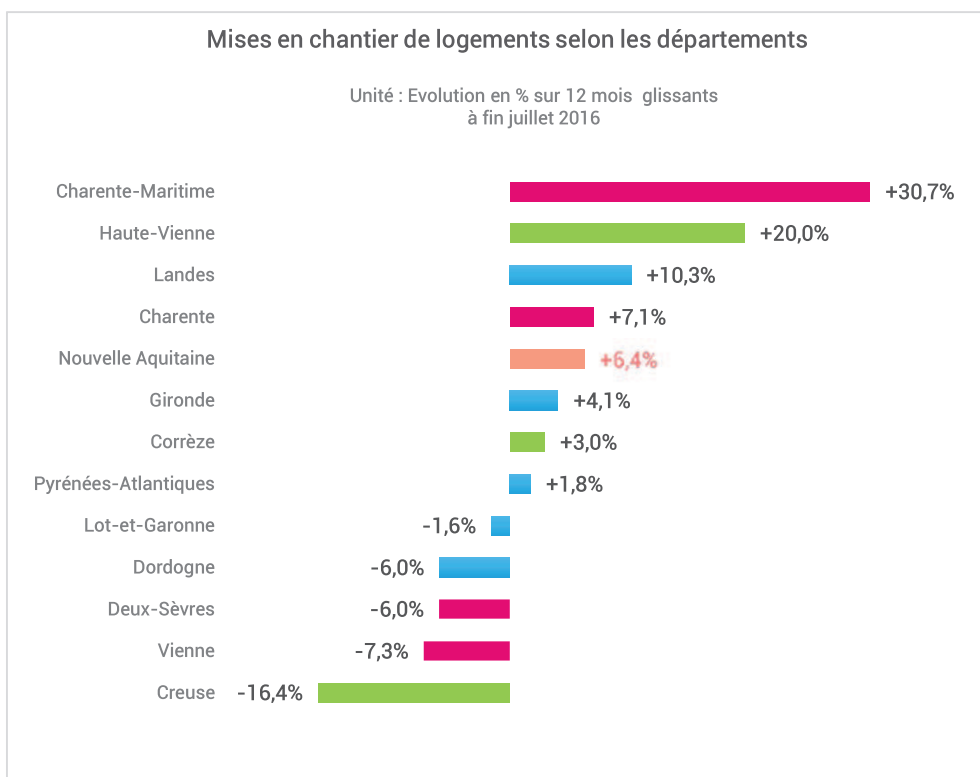
Il s'est redressé de 2,5% au cours des 12 derniers mois et laisse envisager la poursuite d'une reprise progressive des ouvertures de chantier pour les mois à venir.



Source : SOeS, Sit@del2 (données en date réelle estimée à fin juillet 2016)

## BÂTIMENT | BÂTIMENTS RÉSIDENTIELS

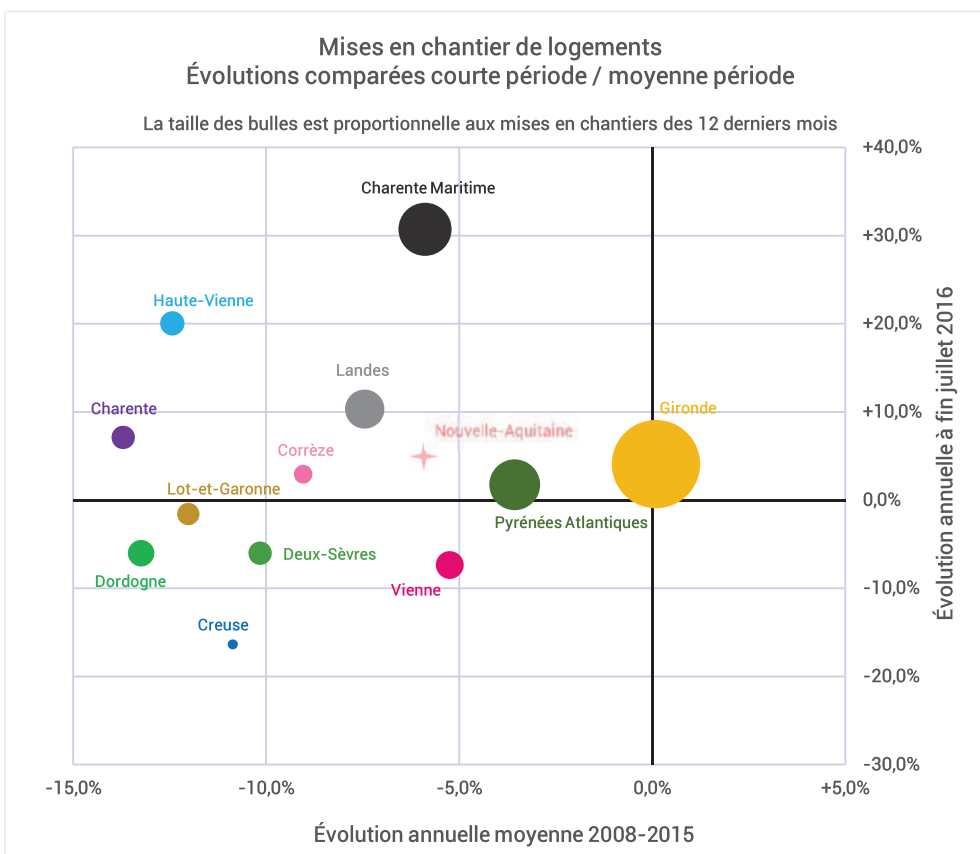
### CONSTRUCTION NEUVE DE LOGEMENTS



Rappel : le nombre de mises en chantier en Gironde (14 769 logements à la fin juillet 2016) représente 42% du total de la région Nouvelle-Aquitaine, un poids qui tend à masquer d'importantes disparités territoriales.

Huit des douze départements de la Nouvelle-Aquitaine affichent des hausses de mises en chantier de logements. C'est la Charente-Maritime avec sa progression de 30,7% qui entraîne la région vers la reprise.

La situation conjoncturelle s'améliore au cours de ces 12 derniers mois mais ne profite pas encore à tous les départements. La Creuse connaît toujours un seuil critique avec -16,4%.



Note de lecture du graphique : les mises en chantier de logements en Haute-Vienne sont en hausse de 20% par rapport à la même période de l'année précédente et en repli de 12,4% par rapport au nombre moyen annuel de logements mis en chantier sur la période 2008- 2015.

Source : SOES, Sit@del2 (données en date réelle estimée à fin juillet 2016)

## BÂTIMENT | BÂTIMENTS RÉSIDENTIELS

### COMMERCIALISATION DE LOGEMENTS COLLECTIFS

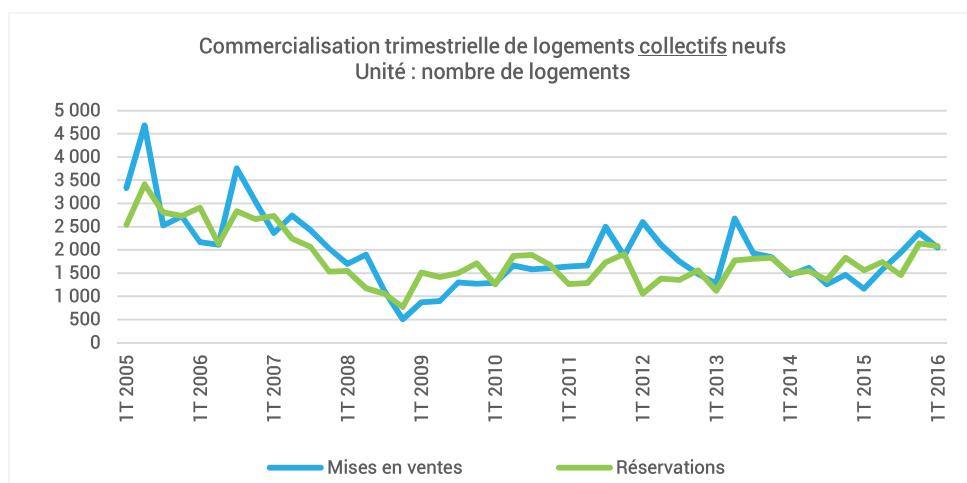
La commercialisation de logements neufs collectifs	1 <sup>er</sup> trimestre 2016- Évol t / t-4		
Commercialisation au cours du trimestre			
Mises en vente <sup>(1)</sup>	2 050 lgts	+76,3%	▲
Réservations <sup>(2)</sup>	2 087 lgts	+33,7%	▲
Stock disponible <sup>(3)</sup> (à la fin du trimestre)	5 933 lgts	-2,8%	▼
Commercialisation au cours des 4 derniers trimestres			
Mises en vente <sup>(4)</sup>	7 935 lgts	+44,3%	▲
Réservations <sup>(4)</sup>	7 423 lgts	+18,0%	▲

- (1) Mises en vente : nouveaux logements proposés à la commercialisation au cours du trimestre  
 (2) Réservations : réservations à la vente avec dépôts d'arrhes  
 (3) Stock disponible : logements proposés à la vente non encore réservés  
 (4) Variation par rapport à la même période de l'année dernière

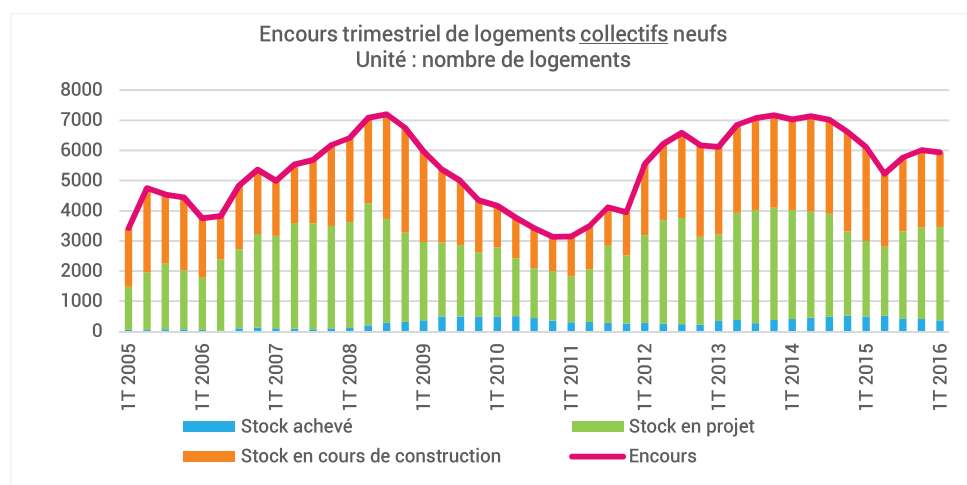
**+18,0%** ▲  
 SUR 1 AN GLISSANT  
**RESERV. LOGEMENTS COLLECTIFS**  
**7 423 logements**  
 CUMUL SUR 4 TRIMESTRES

#### Avertissements:

L'enquête ECLN couvre les permis de construire de 5 logements et plus destinés à la vente aux particuliers



Pour l'ensemble de la région Nouvelle-Aquitaine, le nombre de logements collectifs mis en vente au cours du 1<sup>er</sup> trimestre 2016 s'élève à 2 050, en hausse de 76,3% par rapport à la même période de l'année précédente. Les réservations progressent également de 33,7%. A noter : la hausse des réservations concerne les trois ex-régions avec des progressions particulièrement marquées en Poitou-Charentes et Limousin



L'encours de logements collectifs s'élève à 5 933. Plus de 52% de cet encours est à l'état de projet et seuls 6% de ces stocks sont achevés.

Source : SOeS, ECLN (données brutes)



## BÂTIMENT | BÂTIMENTS RÉSIDENTIELS

### COMMERCIALISATION DE LOGEMENTS INDIVIDUELS

La commercialisation de logements neufs individuels		1 <sup>er</sup> trimestre 2016 - Évol. t / t-4	
Commercialisation au cours du trimestre			
Mises en vente <sup>(1)</sup>	176 lgts	-21,4%	▼
Réservations <sup>(2)</sup>	224 lgts	-4,7%	▼
Stock disponible <sup>(3)</sup> (à la fin du trimestre)	656 lgts	-31,6%	▼
Commercialisation au cours des 4 derniers trimestres			
Mises en vente <sup>(4)</sup>	633 lgts	-20,7%	▼
Réservations <sup>(4)</sup>	848 lgts	+9,4%	▲

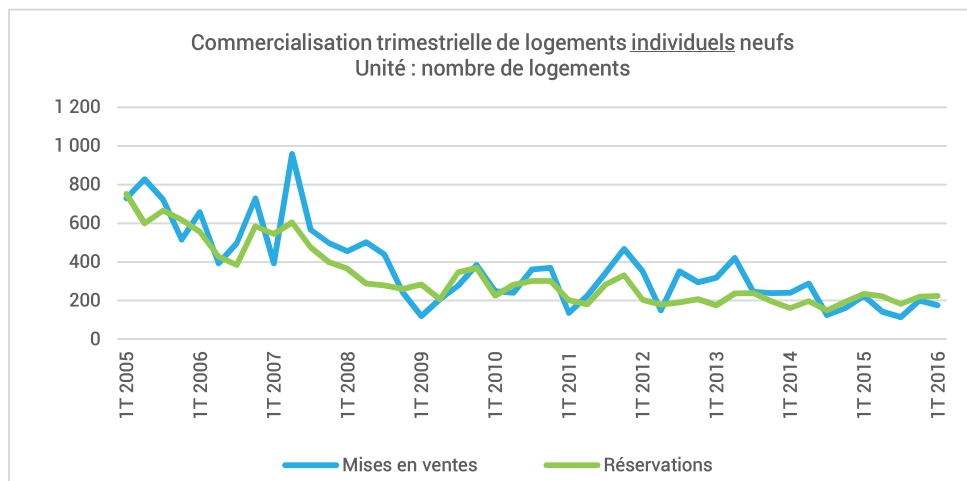
- (1) Mises en vente : nouveaux logements proposés à la commercialisation au cours du trimestre  
 (2) Réservations : réservations à la vente avec dépôts d'arrhes  
 (3) Stock disponible : logements proposés à la vente non encore réservés  
 (4) Variation par rapport à la même période de l'année dernière

**+9,4%** ▲

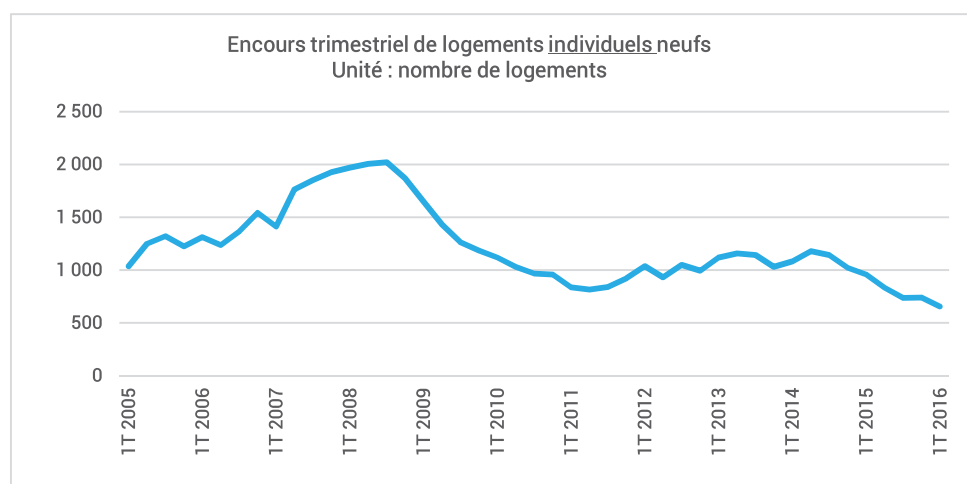
SUR 1 AN GLISSANT  
**RESERV. LOGEMENTS INDIVIDUELS**  
**848 logements**  
 CUMUL SUR 4 TRIMESTRES

#### Avertissement :

L'enquête ECLN couvre les permis de construire de 5 logements et plus destinés à la vente aux particuliers.



Pour l'ensemble de la Nouvelle-Aquitaine, le nombre de logements individuels mis en vente au cours du 1<sup>er</sup> trimestre 2016 s'élève à 176, en baisse de plus de 21% par rapport à la même période de l'année précédente. Les réservations sont elles aussi en baisse de près de 5% ce trimestre.

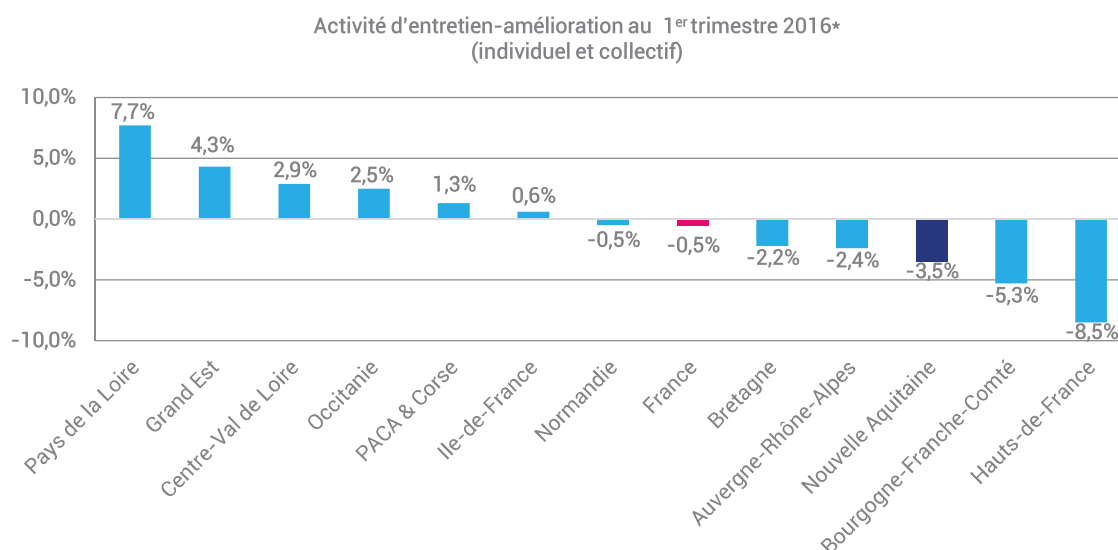


L'encours de logements individuels neufs poursuit sa baisse et atteint son plus bas niveau avec 656 logements.

Source : SOeS, ECLN (données brutes)

## BÂTIMENT | BÂTIMENTS RÉSIDENTIELS

### ENTRETIEN-AMÉLIORATION DES LOGEMENTS



Source : BOREAL/BIIS, campagne 1T2016

\* Activité en valeur (montant des chantiers terminés au cours du trimestre), 1T 2016 / 4T 2015, données non CVS

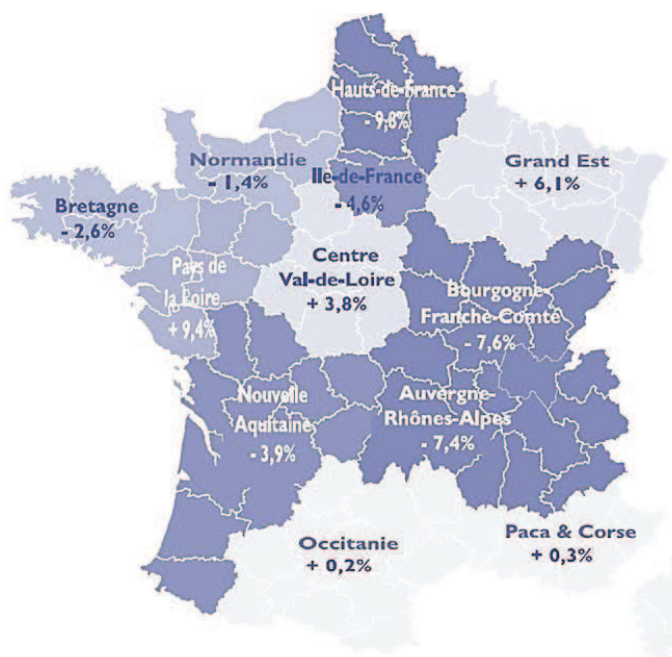
Information : A compter du 1<sup>er</sup> trimestre 2016, les analyses régionales BOREAL sont réalisées, selon le nouveau découpage 2016 des régions (en regroupant les régions PACA et Corse)

Selon les résultats du baromètre BOREAL/BIIS, l'activité entretien-amélioration de logements après une hausse au 4<sup>ème</sup> trimestre 2015 repart à la baisse pour le 1<sup>er</sup> trimestre 2016 en Nouvelle-Aquitaine.

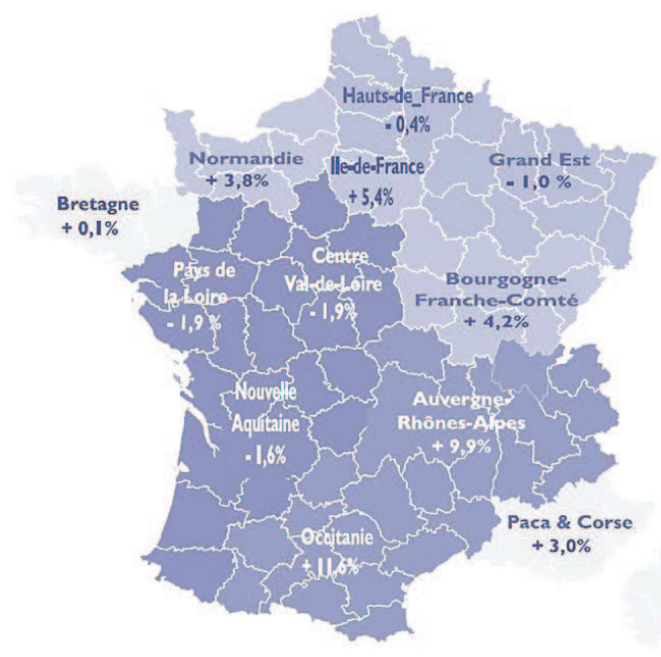
La conjoncture pour ce segment d'activité pour la France entière quant à elle se stabilise avec -0,5%.

### Évolution de l'activité d'entretien-amélioration\*...

...en maisons individuelles



...en logements collectifs



Source :

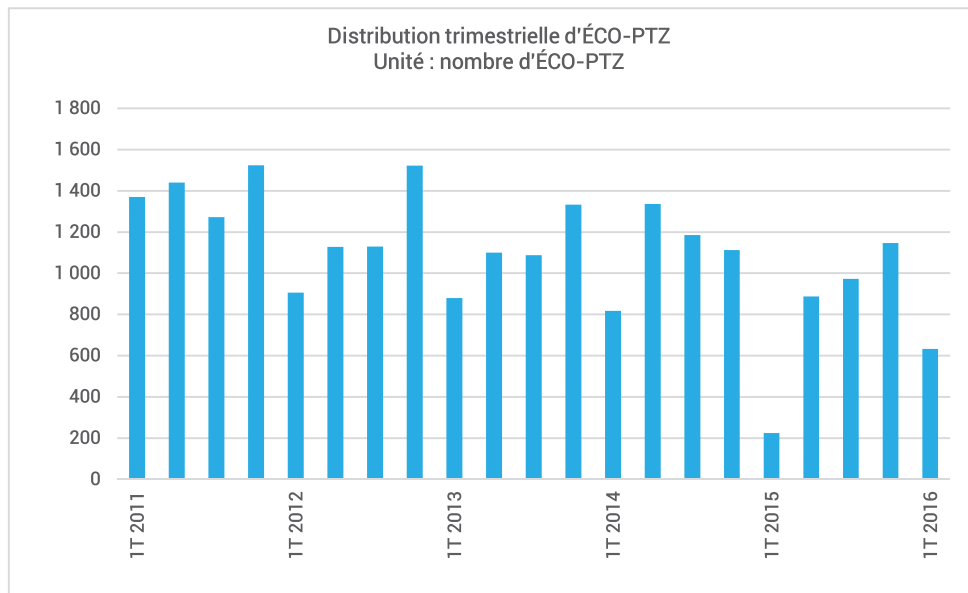
BOREAL/BIIS, campagne 4T2015

\* Activité en valeur (montant des chantiers terminés au cours du trimestre), 1T 2016/ 4T 2015, données non CVS

## BÂTIMENT | BÂTIMENTS RÉSIDENTIELS

### ÉCO-PRETS A TAUX ZÉRO

Travaux liés à l'ÉCO-PTZ	1 <sup>er</sup> trimestre 2016 – Évol t / t-4		
Nombre d'ÉCO-PTZ accordés	632 ÉCO-PTZ	+180,9%	▲



L'éco-PTZ permet de bénéficier d'un prêt à taux zéro de 30 000 euros maximum pour financer des travaux d'éco-rénovation. Il s'adresse aux propriétaires, qu'ils habitent le logement, ou qu'ils le mettent en location. Les travaux doivent être réalisés par des entreprises RGE (Reconnu Garant de l'Environnement).

### PRÊTS A TAUX ZÉRO (PTZ+)

Prêts à 0% PTZ+	1 <sup>er</sup> trimestre 2016 – Évol. t / -t4		
Dans le neuf			
Nombre de prêts délivrés	1 487	+59,2%	▲
Dans l'ancien			
Nombre de prêts délivrés	462	n.s.	

Le PTZ+ est un prêt à taux zéro attribué sous conditions de ressources pour l'acquisition d'une résidence principale neuve, ou vendue par le bailleur social à son occupant. Le montant est limité à 40% de l'achat du logement neuf. Depuis le 1<sup>er</sup> janvier 2015, il est également ouvert à l'achat de logements anciens à réhabiliter en milieu rural.

Source : SGFGAS (données brutes)

**+180,9%**



t / t-4

**ÉCO-PTZ DISTRIBUÉS**  
au 1<sup>er</sup> trimestre 2016

**632 prêts**

Le nombre d'Eco-PTZ au 1<sup>er</sup> trimestre 2016 s'établit à 632 pour l'ensemble de la région Nouvelle-Aquitaine pour un montant de travaux de plus de 13,3 M€.

L'explosion du nombre d'éco-PTZ par rapport au 1<sup>er</sup> trimestre 2015 s'explique par les modifications du dispositif début 2015 qui avaient entraîné un retard dans l'attribution des prêts par les banques.

Sur les 12 derniers mois à fin mars 2016, ce sont 3 637 Eco-PTZ qui ont été distribués. Le nombre d'Eco-PTZ reste toutefois en baisse de 6% par rapport aux 12 mois précédents.

**+59,2%**



t / t-4

**PTZ+ DISTRIBUÉS dans le neuf**  
au 1<sup>er</sup> trimestre 2016

**1 487 prêts**

Le nombre de prêt à taux zéro, au 1<sup>er</sup> trimestre 2016, s'établit à 1 949 pour l'ensemble de la Nouvelle-Aquitaine. Comparé au trimestre précédent, ce chiffre augmente (dans les 3 ex-régions) passant de 1 717 à 1 949 et démontre que ce dispositif marche bien.

Sur les 12 derniers mois à la fin mars 2016, ce sont 7 127 PTZ+ qui ont été distribués (ce qui correspond à une augmentation de 48% par rapport au 12 mois précédents).

## BÂTIMENT | BÂTIMENTS NON RÉSIDENTIELS

Locaux mis en chantier (date de prise en compte)	Situation à fin juillet 2016 Cumul 12 mois *		
Total locaux commencés	2 589 mill. m <sup>2</sup>	-14,1%	▼
Bâtiments agricoles	783 mill. m <sup>2</sup>	-18,3%	▼
Secteur privé non agricole	1 425 mill. m <sup>2</sup>	-8,2%	▼
Dont locaux industriels	223 mill. m <sup>2</sup>	-25,8%	▼
Dont commerces	357 mill. m <sup>2</sup>	-15,6%	▼
Dont bureaux	237 mill. m <sup>2</sup>	-8,2%	▼
Dont entrepôts	442 mill. m <sup>2</sup>	+15,1%	▲
Dont autres locaux	166 mill. m <sup>2</sup>	-10,8%	▼
Secteur public	381 mill. m <sup>2</sup>	-24,4%	▼

\* Variation par rapport à la même période de l'année précédente

Locaux autorisés (date de prise en compte)	Situation à fin juillet 2016 Cumul 12 mois *		
Total locaux autorisés	3 888 mill. m <sup>2</sup>	-13,0%	▼
Bâtiments agricoles	1 347 mill. m <sup>2</sup>	-23,9%	▼
Secteur privé non agricole	2 048 mill. m <sup>2</sup>	+0,6%	=
Dont locaux industriels	288 mill. m <sup>2</sup>	-2,8%	▼
Dont commerces	590 mill. m <sup>2</sup>	+12,1%	▲
Dont bureaux	358 mill. m <sup>2</sup>	-9,0%	▼
Dont entrepôts	533 mill. m <sup>2</sup>	-4,6%	▼
Dont autres locaux	279 mill. m <sup>2</sup>	+7,0%	▲
Secteur public	494 mill. m <sup>2</sup>	-25,4%	▼

\* Variation par rapport à la même période de l'année précédente

**Avertissement :** les statistiques de la construction neuve de locaux à usage autre qu'habitation restent pour l'heure publiées par le SOeS en date de prise en compte (DPC).

Les surfaces sont indiquées en surface de plancher.

**-14,1%**



SUR 12 MOIS GLISSANTS  
DES MISES EN CHANTIER

**2 589 mill. m<sup>2</sup>**

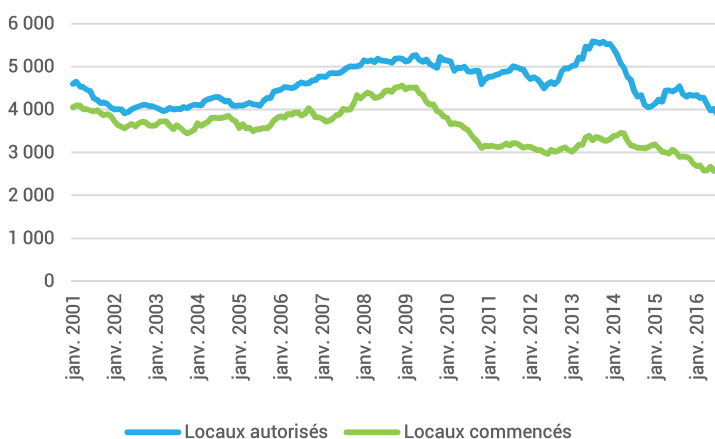
(CUMUL 12 MOIS - SIT. À FIN JUILLET 2016)

Les surfaces de locaux commencés s'établissent à 2 589 milliers de m<sup>2</sup> sur les 12 derniers mois pour la Nouvelle-Aquitaine, en baisse de 14,1% par rapport aux 12 mois précédents : baisse particulièrement marquée par le secteur public et les locaux industriels.

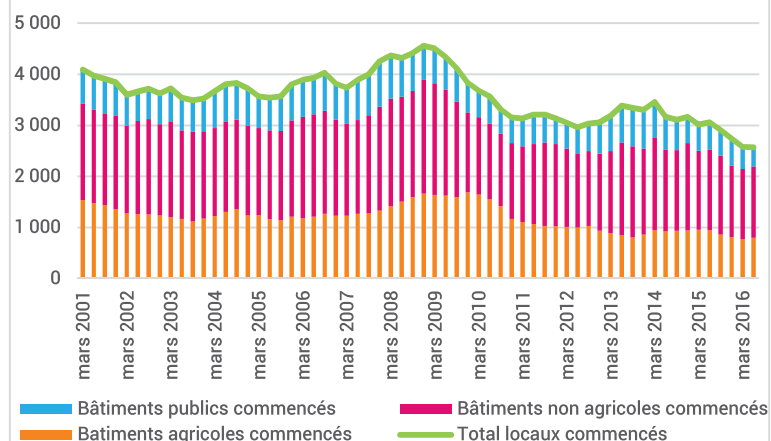
Les autorisations de construire de locaux sont en baisse de 13% sur les 12 derniers mois. Seul le secteur privé non agricole voit son activité se stabiliser. C'est la rechute du secteur des bâtiments agricoles avec celle du secteur public qui entraîne les autorisations à la baisse.

Source : SOeS, Sit@del2 (date de prise en compte) à la fin juillet 2016)

Construction neuve de locaux  
Unité : en milliers de m<sup>2</sup> sur 12 mois glissants



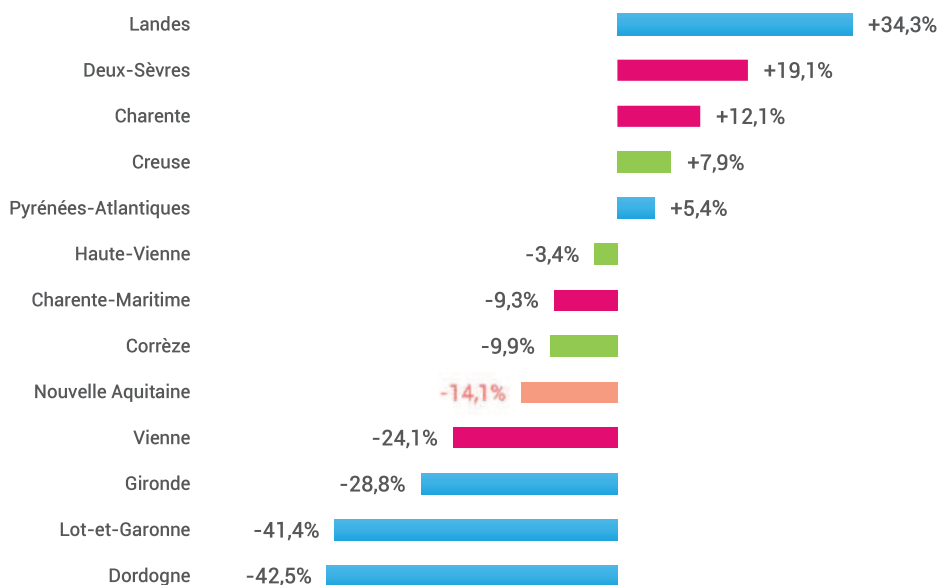
Mises en chantier de locaux  
Unité : en milliers de m<sup>2</sup> sur 12 mois glissants



## BÂTIMENT | BÂTIMENTS NON RÉSIDENTIELS

### Mises en chantier de locaux selon les départements

Unité : évolution en % sur 12 mois glissants  
à la fin juillet 2016



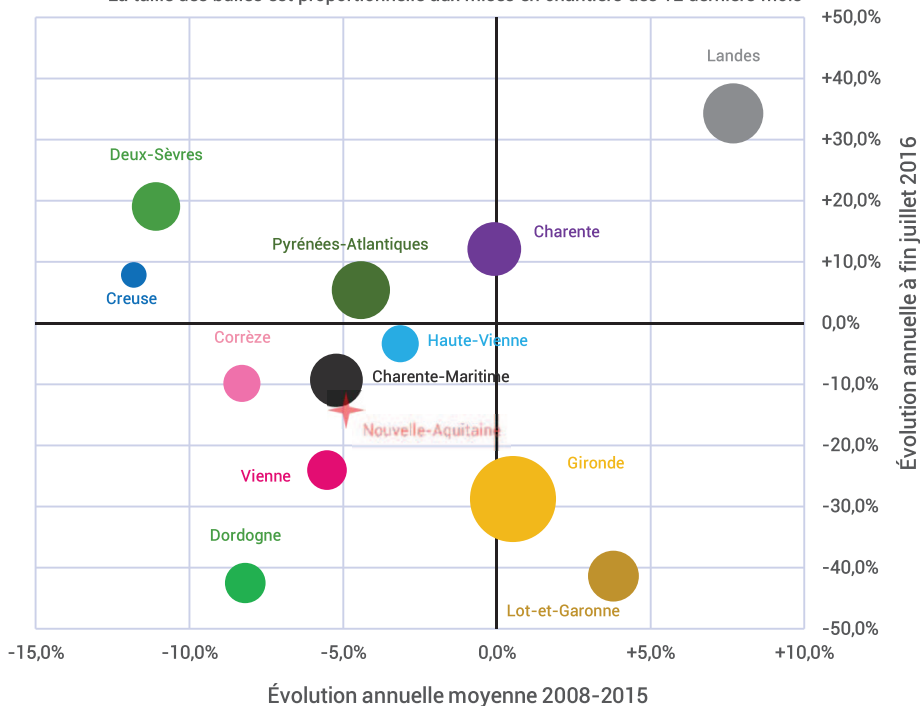
Sur les 12 derniers mois à la fin juillet 2016, les Landes, les Deux-Sèvres et la Charente, connaissent une hausse significative supérieure à 10% des mises en chantier de locaux.

Les départements de la Creuse et des Pyrénées-Atlantiques font également partie des départements en hausse (avec respectivement +7,9% et +5,4%).

Les 7 autres départements sont en baisse et c'est la Gironde (qui représente 23% du total des mises en chantiers de locaux en Nouvelle-Aquitaine) qui entraîne la baisse régionale.

### Mises en chantier de locaux Évolutions comparées courte période / moyenne période

La taille des bulles est proportionnelle aux mises en chantiers des 12 derniers mois



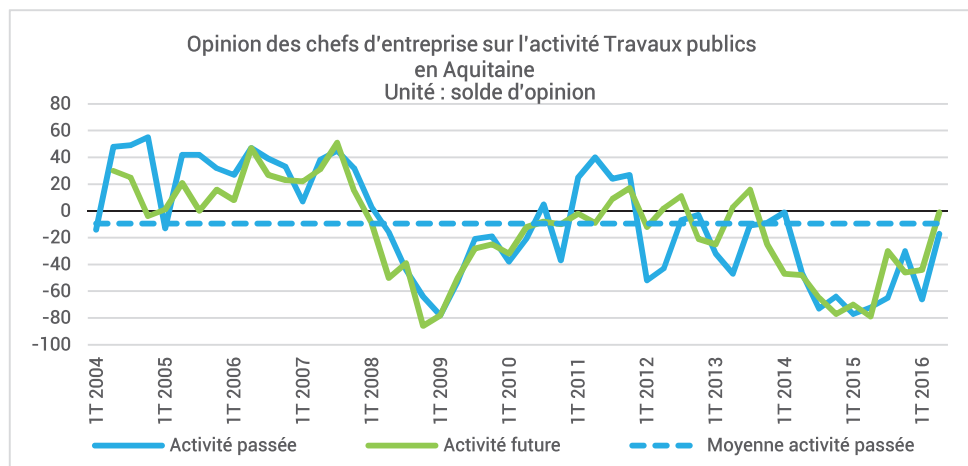
**Avertissement** : les statistiques de la construction neuve de locaux à usage autre qu'habitation restent pour l'heure publiées par le SOeS en date de prise en compte (DPC).

**Note de lecture du graphique** : les mises en chantier de locaux en Haute-Vienne sont en baisse de 3,4% par rapport à la même période de l'année précédente et en repli de 3,1% par rapport au nombre moyen annuel de locaux mis en chantier sur la période 2008- 2015.

Source : SOeS, Sit@del2 (date de prise en compte) à la fin juillet 2016)

## TRAVAUX PUBLICS | OPINION DES CHEFS D'ENTREPRISE

	Aquitaine		Limousin		Poitou-Charentes	
	Évolution au 2 <sup>e</sup> trim. 2016	Moyenne de longue période*	Évolution au 2 <sup>e</sup> trim. 2016	Moyenne de longue période*	Évolution au 2 <sup>e</sup> trim. 2016	Moyenne de longue période*
Opinion sur l'activité récente <sup>(1)</sup>	-17	▲ -9	31	▲ -14	-19	▲ -4
Opinion sur l'activité future <sup>(1)</sup>	-16	▼ -13	16	▲ -23	-19	▼ -15
Opinion sur les effectifs futurs <sup>(1)</sup>	19	▲ -8,6	25	▲ -5,5	-8	▲ 2,1
Carnets de commandes <sup>(2)</sup>	4,0 mois	+0,1 mois = 4,3 mois	2,9 mois	0,0 mois = 3,5 mois	2,7 mois	+0,1 mois = 3,3 mois
% des entreprises faisant face à une insuffisance de la demande <sup>(3)</sup>	25%	-28 pts ▼	40%	37%	-3 pts ▼	37%



(1) : solde d'opinion (écart entre % des réponses «en hausse» et % des réponses «en baisse»), évol. 1 trim.

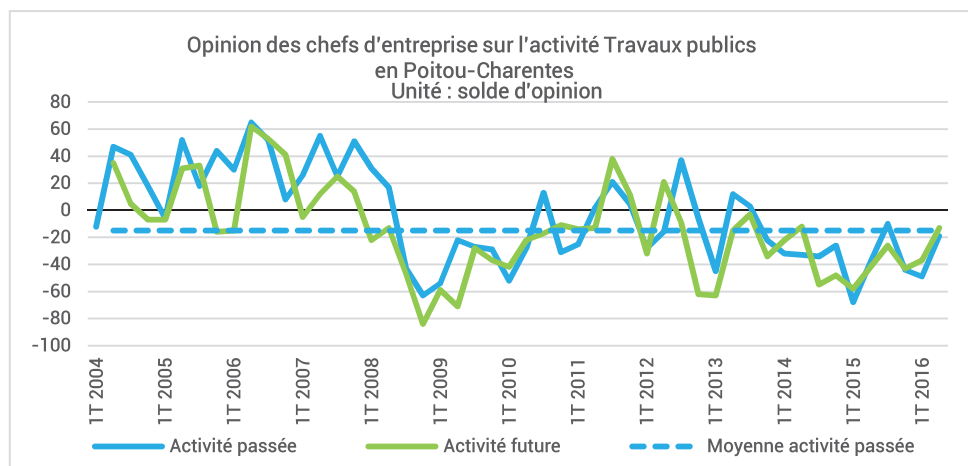
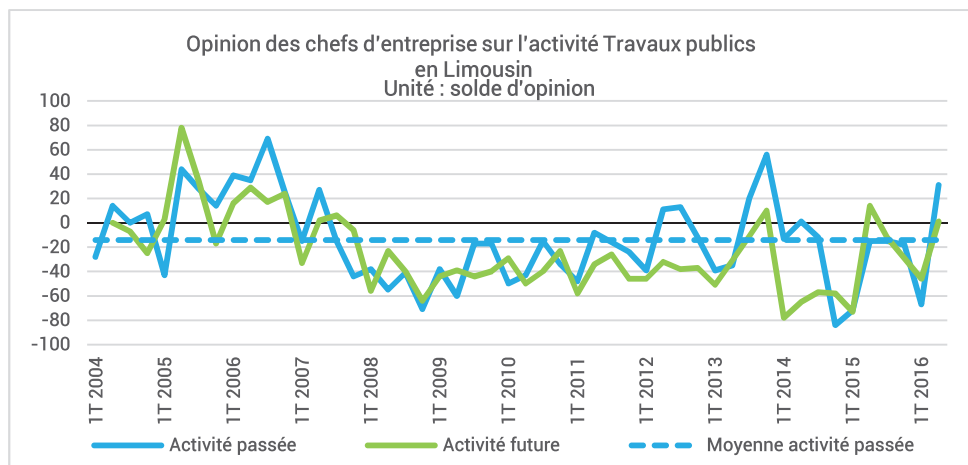
(2) : en nombre de mois, évol. 1 an

(3) : % d'entreprises

\* Moyenne de longue période depuis 1<sup>er</sup> trim. 2004

L'opinion des entreprises de travaux publics sur leur activité future reste morose en Aquitaine et Poitou-Charentes et demeure à un bas niveau (en dessous de la moyenne de longue période). A contrario, en Limousin, l'opinion positive des entreprises semble indiquer une légère reprise (qui n'est cependant pas confirmée par les carnets de commandes qui n'évoluent pas).

Les entrepreneurs limousins sont plus optimistes sur leur activité qu'au trimestre dernier. Leur opinion est au dessus de la moyenne de longue période.



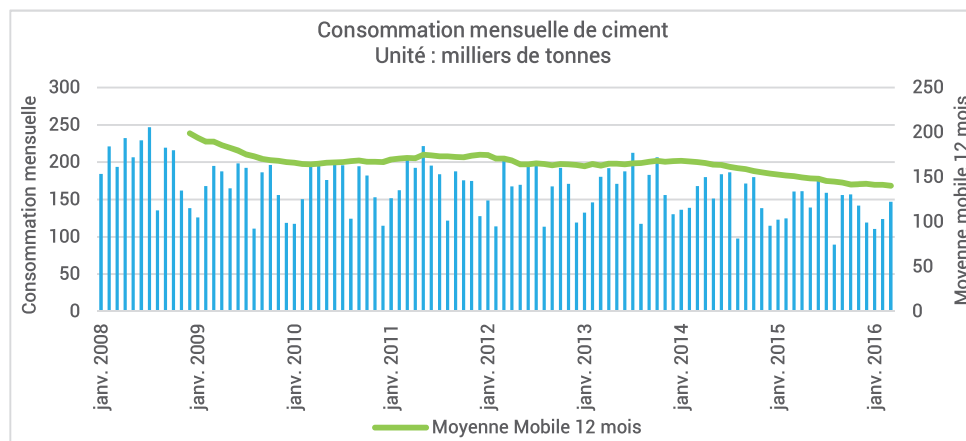
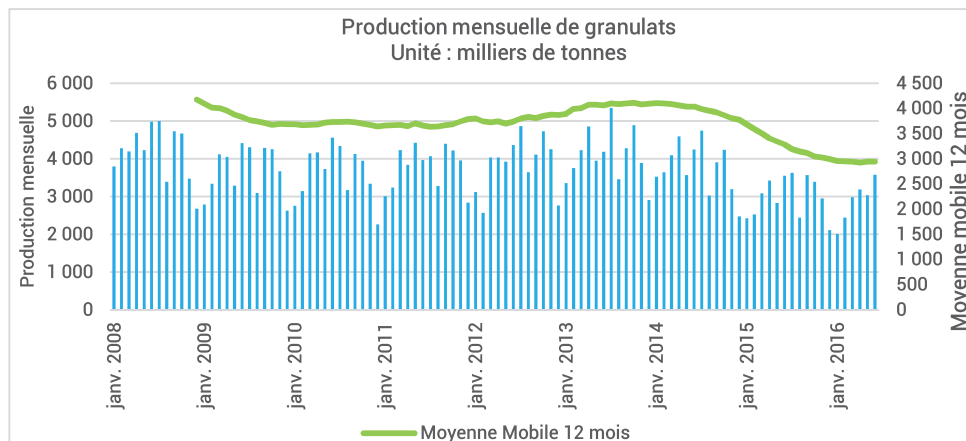
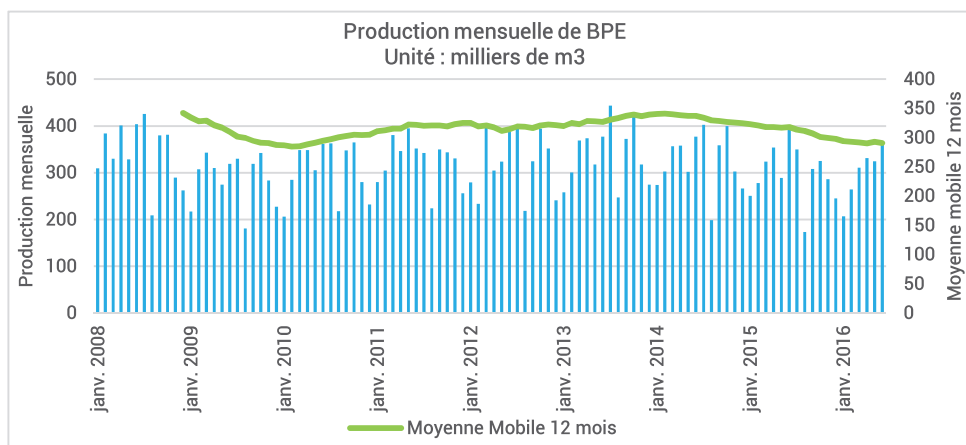
Au niveau des carnets de commandes, ce 2<sup>ème</sup> trimestre 2016, confirme à nouveau que le marché est très tendu : la Nouvelle-Aquitaine reste à un niveau bas. Chacune des ex-régions reste à un niveau inférieur à la moyenne de longue période avec des carnets de commandes variant entre 2,7 et 4 mois.

Source : Enquête trimestrielle FNTP/INSEE (données brutes ; disponibles pour la France métropolitaine)

## MATERIAUX | BPE / GRANULATS / CIMENT

La production de matériaux			
Production du mois *			
Production de BPE en juin 2016	364 120 m3	-7,0%	▼
Production de granulats en juin 2016	3 580 kt	+0,8%	=
Consommation de ciment en mars 2016	147 kt	-8,6%	▼
Production sur les 3 derniers mois *			
Production de BPE au 2 <sup>ème</sup> trimestre 2016	1 020 234 m3	-1,4%	▼
Production de Granulats au 2 <sup>ème</sup> trimestre 2016	9 810 kt	0%	=
Consommation de ciment au 1 <sup>er</sup> trimestre 2016	381 kt	-6,7%	▼

\* Variation en % sur la même période par rapport à l'année précédente



**-1,4%** ▼  
par rapport à la même période de l'année précédente  
**PRODUCTION DE BPE**  
**1 020 234 m3**  
au 2<sup>ème</sup> trimestre 2016

**=**  
par rapport à la même période de l'année précédente  
**PRODUCTION DE GRANULATS**  
**9 810 kt**  
au 2<sup>ème</sup> trimestre 2016

**-6,7%** ▼  
par rapport à la même période de l'année précédente  
**CONSOMMATION DE CIMENT**  
**381 kt**  
au 1<sup>er</sup> trimestre 2016

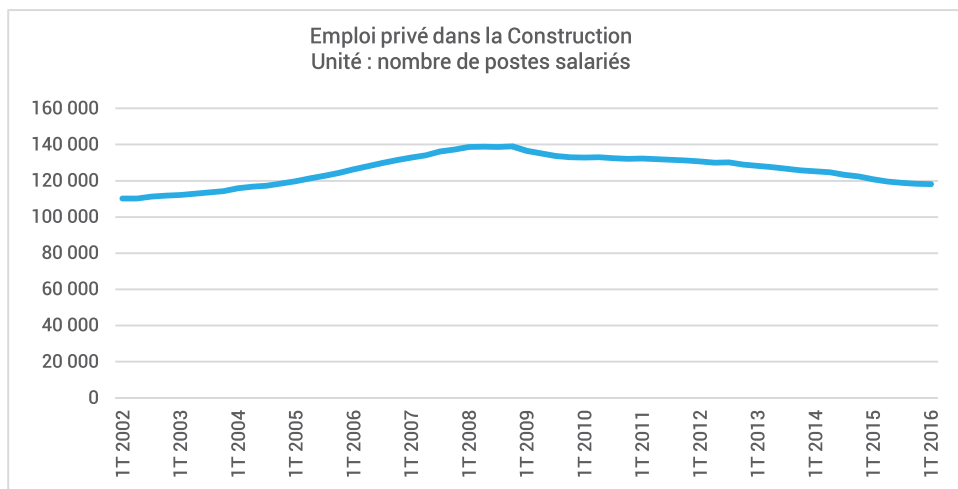
Malgré un mois de mai particulièrement bon (dû à un nombre de jours ouvrés plus important que l'année passée), l'activité du BPE reste morose en ce milieu d'année 2016 (avec une baisse de 1,4% au 2<sup>ème</sup> trimestre par rapport à la même période de l'année passée) mais se stabilise pour les granulats.

En Nouvelle-Aquitaine, la production de granulats reste toujours à la traîne sur les 12 derniers mois à la fin juin 2016 (-10,5%). Mais si l'Aquitaine et le Poitou-Charentes affichent une baisse respective de -10% et -13,4%, la tendance se redresse en Limousin avec une hausse de 5,4%.

Sources : UNICEM pour le BPE et les granulats, SFIC pour le ciment (données brutes, non cvs, non cjo)

## APPAREIL DE PRODUCTION | EMPLOI SALARIÉ

Emploi salarié dans la construction (emploi privé)	1 <sup>er</sup> trimestre 2016 Évol moy. n / moy .n-1		
Nombre de salariés construction	118 144 sal.	-3,3%	▼



**-3,3%**



Evol. Moy. n / moy. n-1

**EMPLOI SALARIÉ**

**118 144 sal.**

AU 1<sup>er</sup> TRIMESTRE 2016

Le nombre de salariés dans la construction atteint 118 144 au 1<sup>er</sup> trimestre 2016 en baisse de 3,3% sur une année glissante.

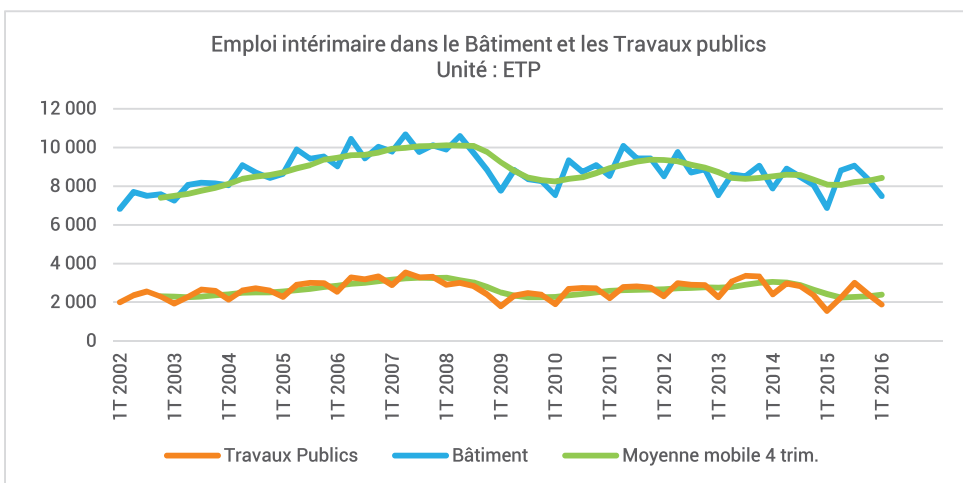
Le recours à l'intérim au 1<sup>er</sup> trimestre 2016 est en hausse de plus de 8,8% pour le bâtiment et de plus de 20% pour les travaux publics par rapport à la même période l'année précédente.

Sources :

ACOSS – URSSAF (données cvs)

## APPAREIL DE PRODUCTION | INTÉRIMAIRE

Emploi intérimaire (en équivalents temps plein)	1 <sup>er</sup> trimestre 2016 – Évol t / t-4		
Intérimaires Bâtiment et Travaux publics	9 357 ETP	+11,0%	▲
Intérimaires Bâtiment	7 487 ETP	+8,8%	▲
Intérimaires Travaux publics	1 871 ETP	+20,8%	▲
Intérimaires Industrie des matériaux	388 ETP		



**+8,8%**



Evol. t / t-4

**INTERIMAIRES BÂTIMENT**

**7 487 ETP**

AU 1<sup>er</sup> TRIMESTRE 2016

**+20,8%**



Evol. t / t-4

**INTERIMAIRES TP**

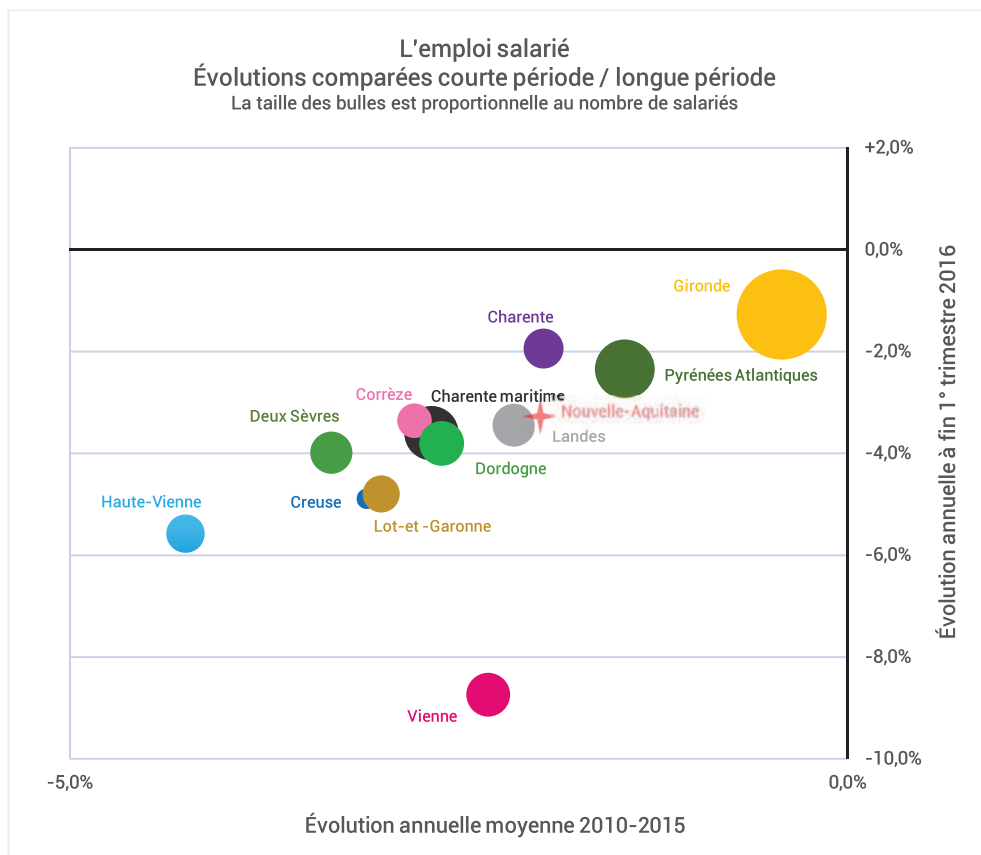
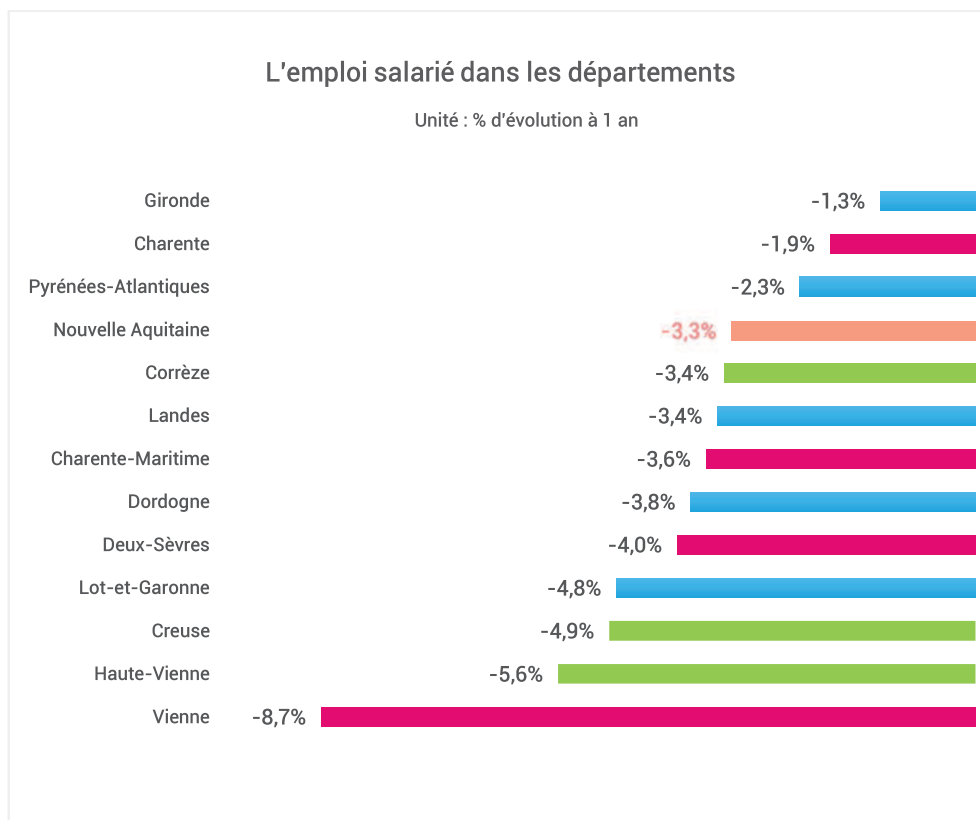
**1 871 ETP**

AU 1<sup>er</sup> TRIMESTRE 2016

Source : DARES (données brutes – ETP sur 52 semaines)



## APPAREIL DE PRODUCTION | EMPLOI SALARIÉ



Note de lecture du graphique :

À la fin décembre 2015, le nombre de salariés dans le secteur de la construction dans les Deux-Sèvres est en baisse de 4,2% par rapport à la même période de l'année précédente et en repli de 3% par rapport au nombre moyen annuel de salariés sur la période 2010- 2015.

Sources :

ACOSS – URSSAF (données cvs)

## APPAREIL DE PRODUCTION | DEMANDE D'EMPLOI

Demandes d'emplois en fin de mois (catégorie A)	Juillet 2016*		
DEFM Bâtiment et Travaux Publics	25 119 DEFM	-6,3%	▼
DEFM tous secteurs économiques	280 326 DEFM	-0,5%	=
% BTP / Ensemble de l'activité	9%	-0,0 pts	=

\* Variation par rapport à la même période de l'année dernière

**-6,3%**



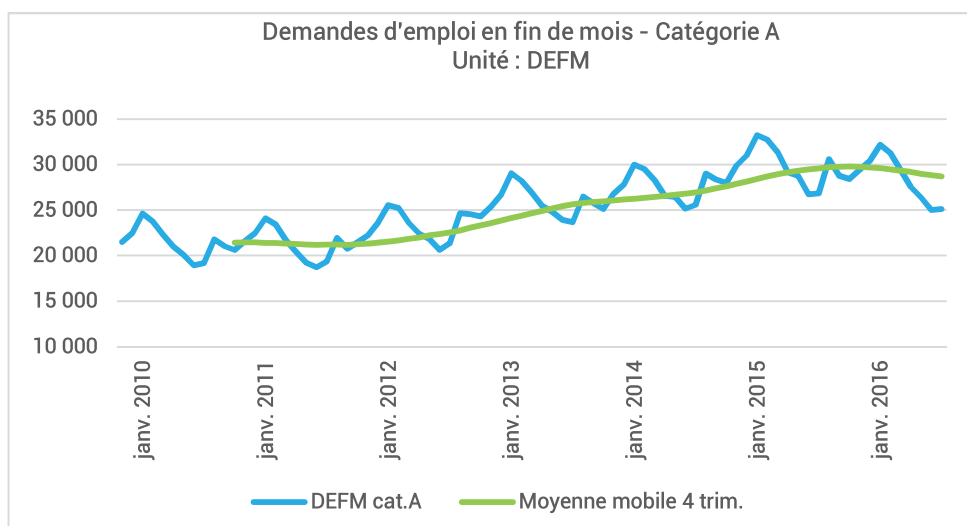
par rapport à la même période de l'année précédente

**DEMANDEURS D'EMPLOI**

**25 119 DEFM**

SIT. À FIN JUILLET 2016

Source : DARES

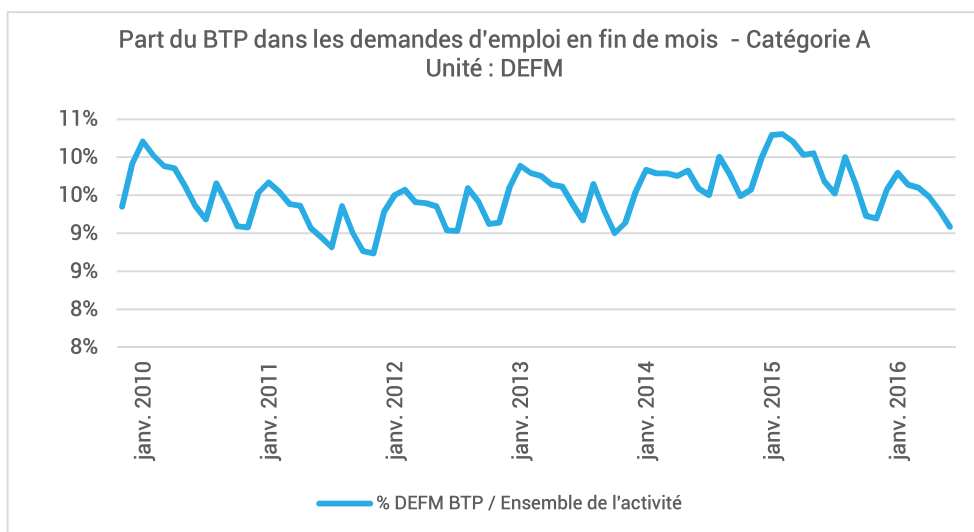


### Avertissements :

Depuis juin 2015, Pôle emploi accède à des données administratives plus complètes lui permettant de mieux connaître les demandeurs d'emploi en formation, en service civique ou en contrat aidé dans l'insertion par l'activité économique.

Ces informations permettent de mieux classer les demandeurs d'emploi dans la catégorie correspondant à leur situation et se traduisent par un transfert partiel de demandeurs d'emploi en catégories A, B, C vers les catégories D et E.

Depuis juin 2016, ces données (brutes) ne présenteront plus les séries des demandeurs d'emploi fin de mois (DEFM) en catégorie A (demandeurs d'emploi tenus de faire des actes positifs de recherche d'emploi, sans emploi au cours du mois), dont le secteur d'activité antérieur à leur inscription était «construction de bâtiments, génie civil ou travaux de construction spécialisés» mais ceux recherchant un métier dans la construction.



Le nombre de demandeurs d'emplois dans la construction s'élève à 25 119 à la fin juillet 2016. Il baisse de plus de 6% par rapport au même mois de l'année précédente.

## APPAREIL DE PRODUCTION | CRÉATIONS ET DÉFAILLANCES D'ENTREPRISES

Créations d'entreprises dans le secteur de la construction	2 <sup>ème</sup> trimestre 2016 - Évol t / t-4		
Créations au cours du trimestre	1 547 créations	+2,3%	▲
Dont créations hors micro-entrepreneurs	1 119 créations	+17,7%	▲
Créations cumulées au cours des 4 derniers trimestres	5 805 créations	-6,6%	▼
Dont créations hors micro-entrepreneurs	4 009 créations	+9,2%	▲

**+2,3%** ▲

Évol t / t-4

**CREATIONS D'ENTREPRISES**

**1 547 créations**

AU 2<sup>e</sup> TRIMESTRE 2016

**+17,7%** ▲

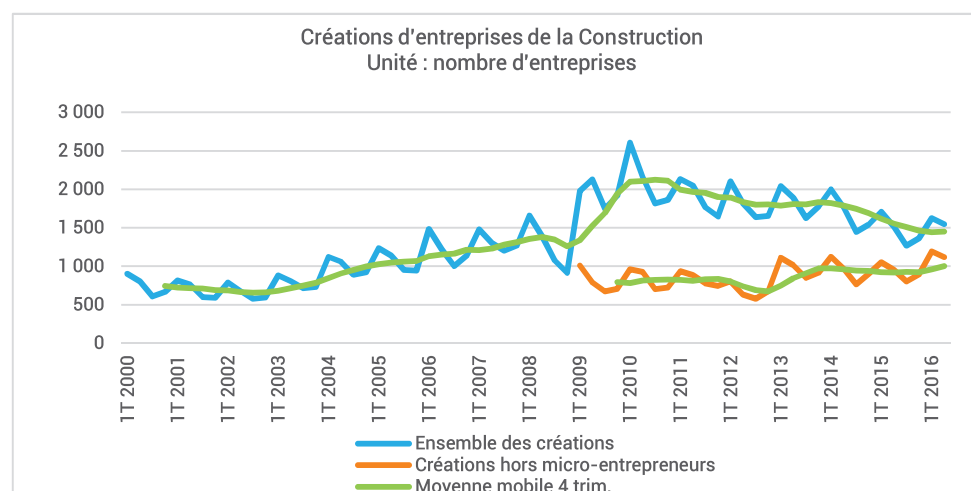
Évol t / t-4

**HORS MICRO-ENTREPRENEURS**

**1 119 créations**

AU 2<sup>e</sup> TRIMESTRE 2016

Source : INSEE (données brutes)



Défaillances d'entreprises dans le secteur de la construction	2 <sup>ème</sup> trimestre 2016 - Évol t / t-4		
Défaillances au cours du trimestre	238 défaillances	-21,2%	▼
Défaillances cumulées des 4 derniers trimestres	1 092 défaillances	-17,5%	▼
Effectifs salariés des entreprises défaillantes au cours du trimestre	576 salariés	-21,0%	▼
Effectifs salariés cumulés des entreprises défaillantes au cours des 4 derniers trimestres	2 606 salariés	-16,6%	▼

**-21,2%** ▼

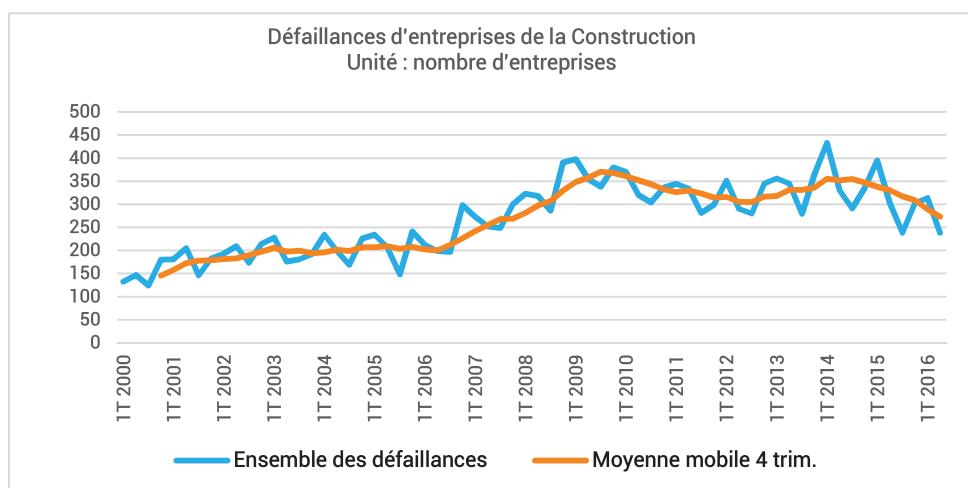
Évol t / t-4

**DÉFAILLANCES D'ENTREPRISES**

**238 défaillances**

AU 2<sup>e</sup> TRIMESTRE 2016

Source : Banque de France (données brutes)



Les défaillances comptabilisées concernent des entreprises en tant qu'unités légales (entités identifiées par un SIREN). Ces unités légales défaillantes au cours d'une année civile N sont identifiées grâce à la collecte exhaustive des événements judiciaires par la Banque de France. Les dénombrements couvrent les redressements et liquidations judiciaires, en date de jugement. Ces séries sont stabilisées dans un laps de temps de deux mois.

# MEMBRES DES CERC AQUITAINE, LIMOUSIN, POITOU-CHARENTES



**CEBATRAMA**  
 Maison du BTP Quartier du lac  
 33 081 BORDEAUX cedex  
 Tél : 05 47 47 62 43  
 Mail : [contact@cebatrama.org](mailto:contact@cebatrama.org)



**CEL BTP du Limousin**  
 6, allée Duke Ellington  
 87 067 LIMOGES  
 Tél : 05 55 11 21 50  
 Mail : [cellule.eco.limousin.btp@orange.fr](mailto:cellule.eco.limousin.btp@orange.fr)



**CERC Poitou-Charentes**  
 26 rue Salvador Allende  
 86000 POITIERS  
 Tél : 05.49.41.47.37  
 Mail : [contact@cercpch.fr](mailto:contact@cercpch.fr)