

Ce troisième trimestre, globalement morose, accuse un recul des mises en chantier de logements neufs de 5,5 % comparé au 3<sup>ème</sup> tr. 2011, il en va de même pour les autorisations (-14,1 %). Pour les locaux non-résidentiels, la tendance est aussi orientée à la baisse, tant sur les surfaces commencées que sur les autorisations. Concernant l'activité de l'entretien-rénovation, le solde d'opinion des chefs d'entreprises du Grand Centre est en retrait de 10 % pour le logement et progresse tout en restant négatif pour les locaux non-résidentiels (-3 %). Côté emploi, les effectifs permanents des entreprises de la construction sont en baisse en Limousin (-3,7 % par rapport au 3<sup>ème</sup> trimestre 2011) tandis que sur la même période, les effectifs intérimaires sont en hausse de 5,3 %.

DÉCEMBRE 2012

### 1. CONSTRUCTION NEUVE

#### Logements (source : Sit@del 2)

##### Nombre de logements autorisés

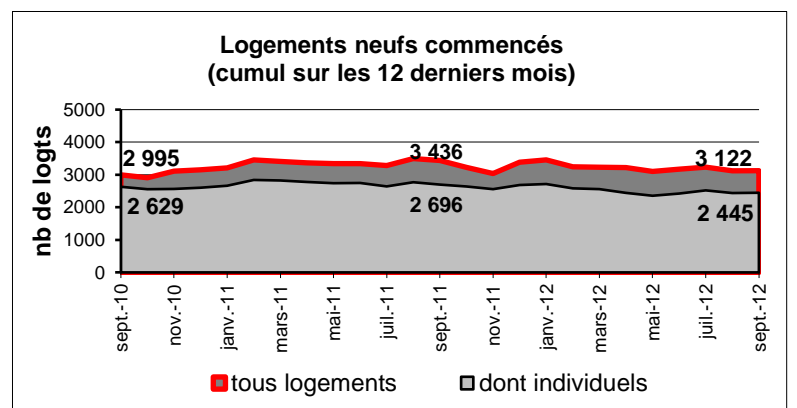
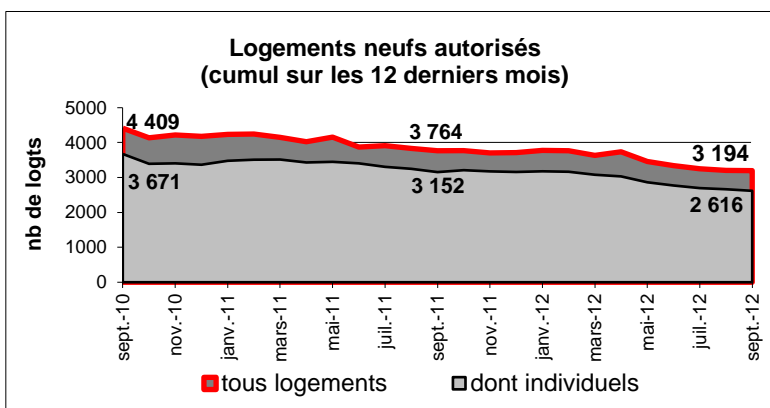
départ.	type de logts	3 <sup>ème</sup> trim. 2011	3 <sup>ème</sup> trim. 2012	3T12 / 3T11
19	<b>total *</b>	<b>401</b>	<b>461</b>	<b>15,0%</b>
	dont indiv.	315	276	-12,4%
23	<b>total *</b>	<b>116</b>	<b>96</b>	<b>-17,2%</b>
	dont indiv.	109	96	-11,9%
87	<b>total *</b>	<b>507</b>	<b>323</b>	<b>-36,3%</b>
	dont indiv.	394	293	-25,6%
Limousin	<b>total *</b>	<b>1 024</b>	<b>880</b>	<b>-14,1%</b>
	dont indiv.	818	665	-18,7%

(\*) total logements : y compris logements en résidence

##### Nombre de logements commencés

départ.	type de logts	3 <sup>ème</sup> trim. 2011	3 <sup>ème</sup> trim. 2012	3T12 / 3T11
19	<b>total *</b>	<b>371</b>	<b>336</b>	<b>-9,4%</b>
	dont indiv.	279	288	3,2%
23	<b>total *</b>	<b>107</b>	<b>80</b>	<b>-25,2%</b>
	dont indiv.	102	75	-26,5%
87	<b>total *</b>	<b>374</b>	<b>389</b>	<b>4,0%</b>
	dont indiv.	301	343	14,0%
Limousin	<b>total *</b>	<b>852</b>	<b>805</b>	<b>-5,5%</b>
	dont indiv.	682	706	3,5%

(\*) total logements : y compris logements en résidence



Comme depuis le début de l'année, l'activité construction est en repli mais de façon modérée, -5,5 % de logements neufs commencés par rapport à la même période en 2011 mais une hausse de 3,5 % pour l'individuel. En comparaison avec le niveau national, entre le 3<sup>ème</sup> trimestre 2011 et le 3<sup>ème</sup> trimestre 2012, la baisse est de -16 % pour l'ensemble des logements et de -14,8 % pour l'individuel. Tant bien que mal, le Limousin résiste donc.

Concernant les autorisations, l'inquiétante tendance à la baisse observée depuis le début de l'année se poursuit au 3<sup>ème</sup> trimestre, -14,1 % par rapport au même trimestre en 2011 (seule la Corrèze progresse, +15 %). Sur la même période, pour l'ensemble du territoire français, l'indicateur affiche +1,3 %.

#### Locaux non résidentiels (source : Sit@del 2)

##### Les surfaces des locaux autorisés par département

département	3 <sup>ème</sup> trimestre 2012
19	39 855
23	60 658
87	66 485
<b>Limousin</b>	<b>166 998</b>

##### Évolution par rapport au 3<sup>ème</sup> trim. 2011 (Limousin)

↘ (estimation CEL BTP)

##### Les surfaces des locaux commencés par département

département	3 <sup>ème</sup> trimestre 2012
19	29 391
23	7 229
87	43 627
<b>Limousin</b>	<b>80 247</b>

##### Évolution par rapport au 3<sup>ème</sup> trim. 2011 (Limousin)

↘ (estimation CEL BTP)

##### Locaux autorisés par destination

Limousin	3 <sup>ème</sup> trimestre 2012
commerces	18 303
industrie	19 807
exploit. agric.	80 230
entrepôts ind.	13 994
serv. publics	24 638
autres	10 026

##### Locaux commencés par destination

Limousin	3 <sup>ème</sup> trimestre 2012
commerces	29 954
industrie	2 831
exploit. agric.	8 400
entrepôts ind.	5 033
serv. publics	28 344
autres	5 685

**Avertissement :** Le passage de la SHON à la surface de plancher pour les permis de construire déposés ou modifiés depuis le 1<sup>er</sup> mars 2012 introduit une rupture dans les séries de surface de construction publiées. Ces ruptures commencent à apparaître avec les résultats de juin 2012. Les surfaces en niveau sont diffusées mais les observations récentes ne doivent pas être comparées à celles de périodes antérieures à cette évolution réglementaire.

Dans l'attente du travail méthodologique effectué par le Commissariat Général au Développement Durable, la CEL BTP Limousin ne publie qu'une évolution en tendance régionale par rapport à la même période de l'année précédente.

## 2. COMMERCIALISATION DE LOGEMENTS NEUFS

### Commercialisation des logements neufs au 3<sup>ème</sup> trimestre 2012 (source : MEDDE / ECLN)

	Maisons individuelles				Appartements			
	Mises en Vente	Vente (1)	Encours proposés	Prix de vente (2)	Mises en Vente	Vente (1)	Encours proposés	Prix de vente (3)
<b>4<sup>ème</sup> trimestre 2011</b>								
Limousin	0	1	79	ND	77	81	218	2 633
France métr.	3 119	2 691	8 435	240,70	26 855	23 871	61 312	3 731
<b>1<sup>er</sup> trimestre 2012</b>								
Limousin	6	4	67	ND	68	65	230	2 820
France métr.	2 861	2 111	9 043	258,10	25 638	17 477	70 212	3 828
<b>2<sup>ème</sup> trimestre 2012</b>								
Limousin	5	14	39	ND	22	39	206	2 335
France métr.	2 601	1 963	9 437	251,10	23 526	18 715	75 928	3 910
<b>3<sup>ème</sup> trimestre 2012</b>								
Limousin	0	2	32	ND	78	35	224	2 616
France métr.	2 740	1 947	10 023	248,30	22 072	18 583	81 322	3 821

(1) réservation avec dépôt d'arrhes

(2) prix moyen d'une maison en millier d'euros

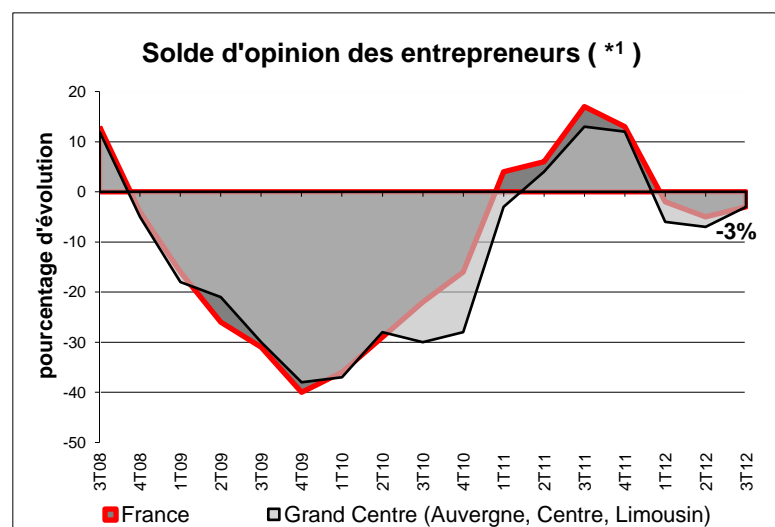
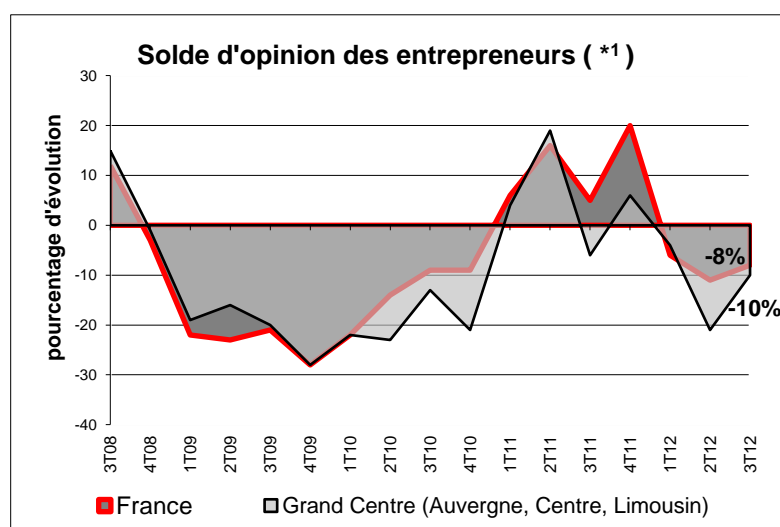
(3) prix de vente moyen d'un appartement en euros/m<sup>2</sup>

## 3. ENTRETIEN - RENOVATION

### Enquête auprès des entreprises - 3<sup>ème</sup> trimestre 2012 (source : Cabinet I+C)

Évolution de l'activité entretien-rénovation du logement

Évolution de l'activité entretien-rénovation des bâtiments non-résidentiels



Au 3<sup>ème</sup> trimestre 2012, le solde d'opinion des entrepreneurs (\*1) relatif à l'activité entretien-rénovation du logement reste négatif (-10 % pour le Grand Centre) mais progresse par rapport au trimestre précédent, une tendance également observée au niveau national (-8 %). Concernant les carnets de commande, comme au trimestre précédent, le solde d'opinion (\*2) est négatif (Grand Centre : -16 % ; France : -17 %).

A l'échelle du territoire français, les PME sont moins pessimistes par rapport au renouvellement de leurs plans de charges qu'au trimestre précédent.

Le solde d'opinion (\*1) des entrepreneurs du Grand Centre relatif à l'activité entretien-rénovation des bâtiments non-résidentiels est en légère progression ce trimestre et s'établit à -3 %, au même niveau que l'échelon national.

Concernant les carnets de commande (\*2), les professionnels sont inquiets quant à leurs plans de charges, -27 % pour le Grand Centre et -21 % pour la France.

Il est à noter que ce sont les PME et les artisans qui apparaissent comme les plus pessimistes.

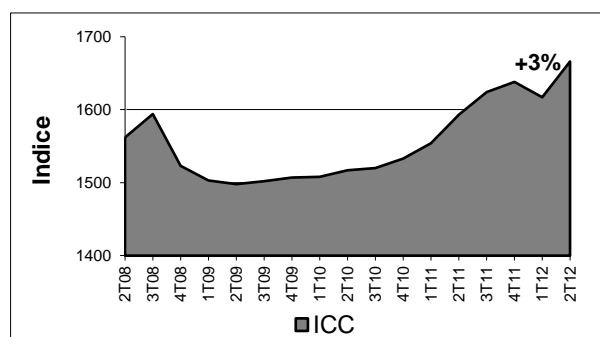
(\*1) : % d'entreprises déclarant une activité à la hausse par rapport à la même période de l'année précédente moins le % d'entreprises déclarant une baisse

(\*2) : % d'entreprises déclarant une hausse des carnets de commandes par rapport au trimestre précédent moins le % d'entreprises déclarant une baisse

## 4. INDICES DES PRIX - BÂTIMENT

### Indice des coûts de construction (ICC)

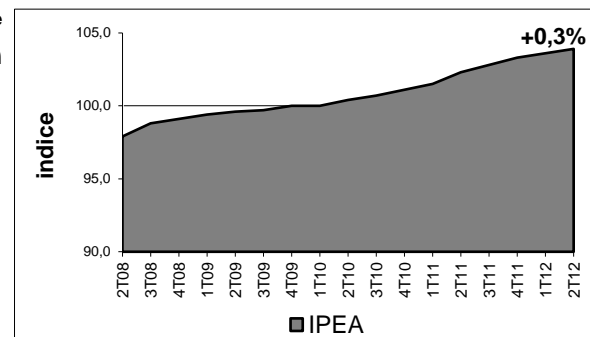
(source : INSEE)



L'ICC progresse au 2<sup>ème</sup> trimestre 2012 (1 666) ; sur un an, la hausse est de 4,58 %. Ce trimestre, l'IPEA connaît la même progression qu'au trimestre précédent : +0,3 % (Glissement annuel : +1,6 %). Le BT 50, index des coûts correspondant, augmente de 0,2 % par rapport au trimestre précédent.

### Indice des prix des travaux entretien/amélioration des logements (IPEA)

(source : MEDDE/CGDD/SOeS)

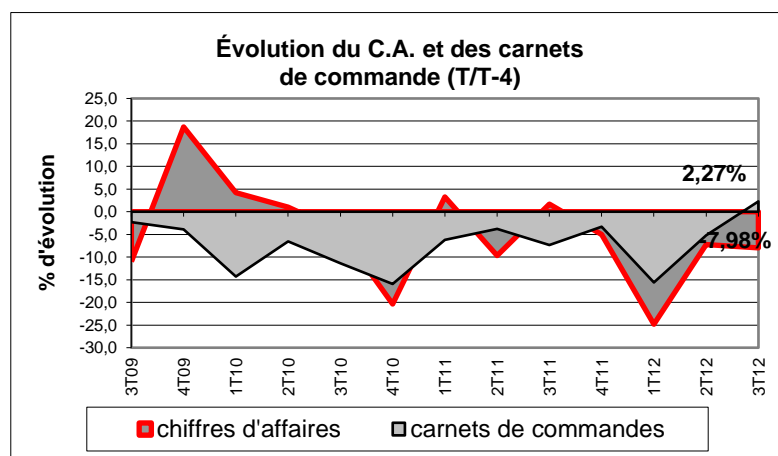


## 5. TRAVAUX PUBLICS

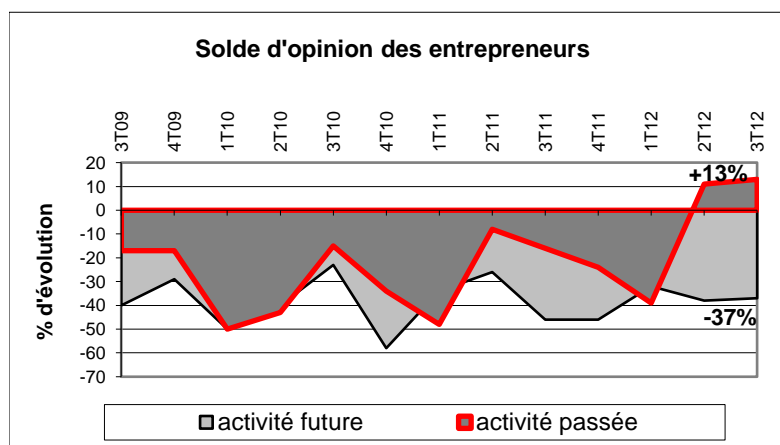
### Évolution du chiffre d'affaires et des carnets de commande en région Limousin (source : SPRIR)

L'activité routière est de nouveau en repli ce trimestre (-8 % par rapport au 3<sup>ème</sup> trimestre 2011), depuis le début de l'année et toujours en comparaison avec la même période en 2011, la baisse atteint les -13,8 %.

Un signe positif est observé au niveau des carnets de commande qui poursuit son redressement entamé au trimestre précédent, +2,27 % par rapport à la même période en 2011. Ces perspectives ne permettent cependant pas aux entreprises de contenir le repli des effectifs permanents, -2,5 % par rapport au 3<sup>ème</sup> trimestre 2011.



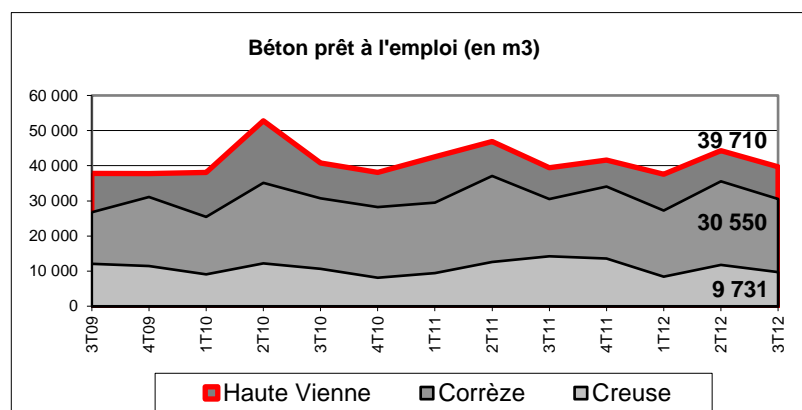
### Opinion des entrepreneurs sur leur activité (source : FNTP/INSEE)



Le solde d'opinion des entrepreneurs limousins concernant leur activité passée, devenu positif au trimestre précédent suit la même orientation au 3<sup>ème</sup> trimestre 2012 (+13 %).

Les entrepreneurs limousins demeurent pour le moins prudents, le solde d'opinion pour l'activité future s'établit ainsi à -37 %, une tendance confirmée par la visibilité en termes de carnets de commande (-26 % de solde d'opinion). Il est à noter que ce pessimisme concerne particulièrement l'activité publique puisque le solde d'opinion atteint -61 % (il est de -8 % pour les carnets de commande concernant l'activité du secteur privé).

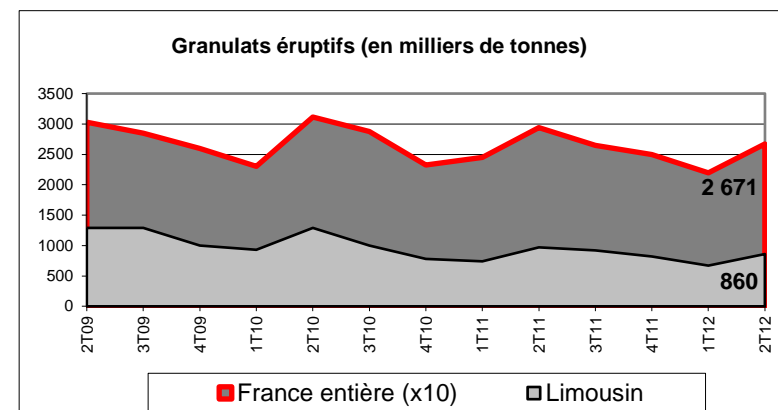
## 6. MATERIAUX



Source : UNICEM

Sur la région Limousin, la production de béton prêt à l'emploi est en baisse par rapport au 3<sup>ème</sup> trimestre 2011 avec néanmoins des différences départementales.

En comparaison avec la même période en 2011, les productions de la Corrèze et de la Haute-Vienne sont stables (respectivement +0,1 % et +0,7 %) alors que celle de la Creuse est en net recul (-31,6 %).

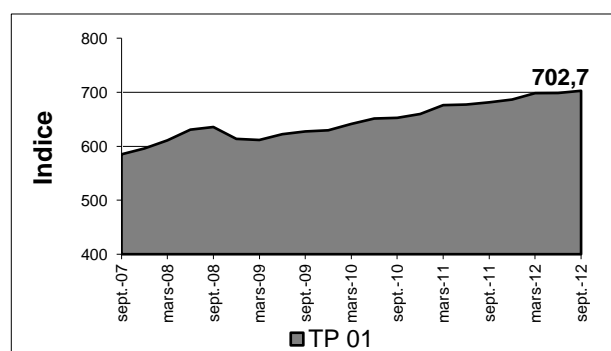


Source : UNICEM

Avec 860 000 tonnes de granulats éruptifs produits, les volumes sont en baisse de 11 % par rapport au 2<sup>ème</sup> trimestre 2011 à comparer avec les -9 % du national.

Ce repli qui suit la tendance nationale est cohérent avec une activité BTP globalement moins bien orientée.

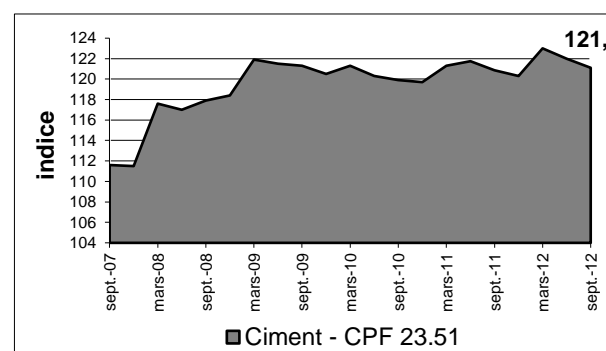
## 7. INDICES T.P. et MATERIAUX



Source : MEDDE

L'index TP01 poursuit son ascension, il évolue de 0,6 % par rapport à juin 2012 et s'établit à 702,7 en septembre 2012 (valeur estimée).

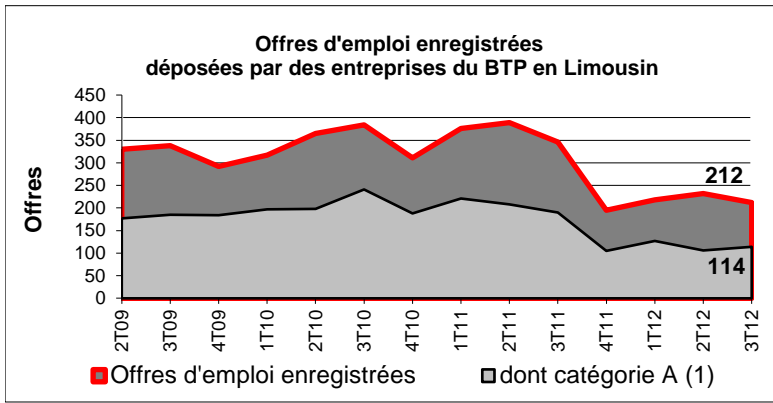
L'indice ciment CPF 23.51 diminue de nouveau avec une valeur provisoire de 121,1 en septembre 2012.



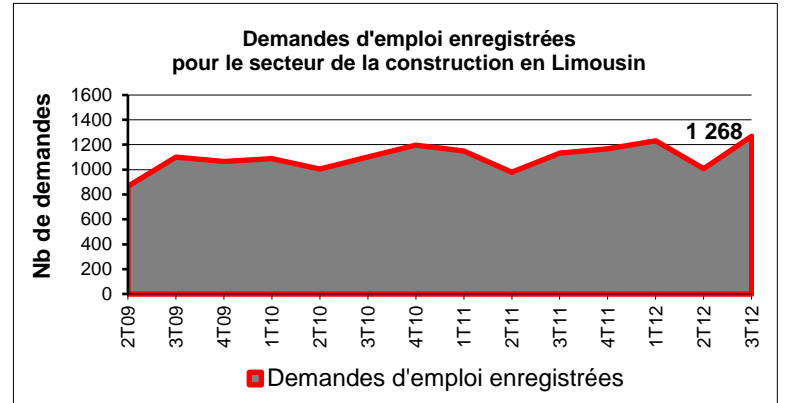
Source : INSEE/UNICEM

## 8. EMPLOI

### Offres d'emploi enregistrées et demandes d'emploi enregistrées (source : DIRECCTE)



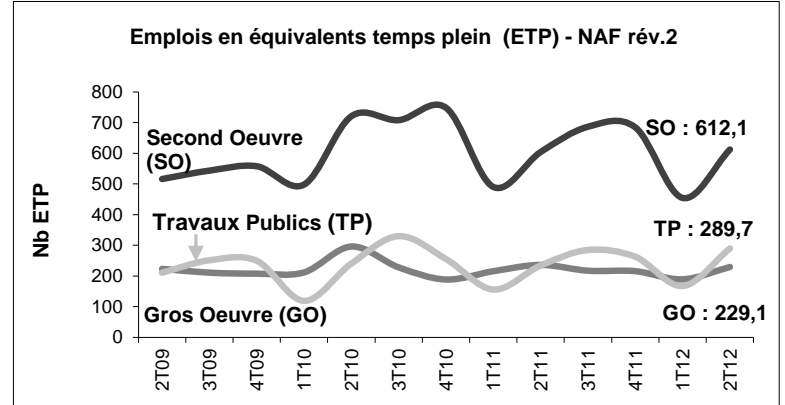
(1) contrat de 6 mois et plus



### Effectifs (source : INSEE, estimations d'emploi)

évolution de l'emploi salarié (données provisoires, corrigées des variations saisonnières)	Limousin 2 <sup>ème</sup> trim. 2012	
	évol. par rapport au tr. précédent	évol. par rapport au 2 <sup>ème</sup> tr. 2011
<b>Construction</b>	↓ (-1,3 %)	↓ (-3,7 %)
<b>Industrie</b>	↓ (-1 %)	↓ (-1,8 %)
<b>Ensemble</b>	↓ (-0,6 %)	↓ (-1,6 %)

### Intérim (source : DARES)



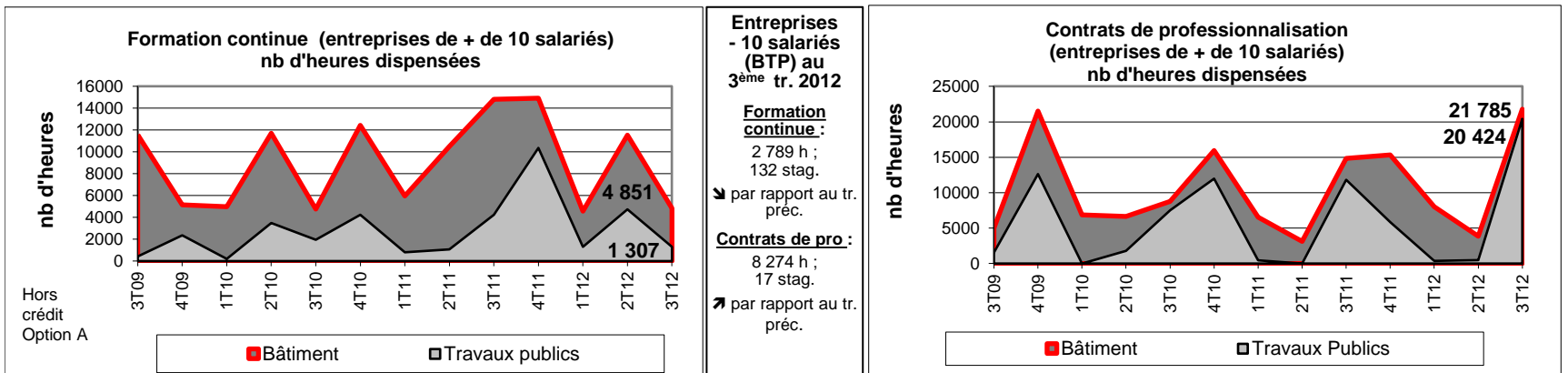
Le niveau des offres d'emploi enregistrées déposées par des entreprises du BTP de la région s'installe à un niveau très bas depuis l'automne 2011 alors que le nombre de demandes d'emploi enregistrées demeure élevé.

Concernant l'emploi salarié, l'ensemble des indicateurs sont orientés à la baisse, le secteur de la construction voit ses effectifs diminuer de 3,7 % au 2<sup>ème</sup> trimestre 2012 par rapport à la même période en 2011.

Les effectifs de l'emploi intérimaire, exprimés en équivalents temps plein, sont en hausse ce trimestre, en comparaison avec le 2<sup>ème</sup> trimestre 2011, la progression est de 5,3 %. Celle-ci est plus marquée dans les travaux publics (+23,9 %) que dans le bâtiment (-2,9 % pour le gros oeuvre et +1,3 % pour le second oeuvre).

## 9. FORMATION

### Formation continue et contrats de professionnalisation (source : Constructys)



Depuis le 1<sup>er</sup> janvier 2012, Constructys - OPCA de la Construction - a pris le relais du FAF.SAB et du groupe "OPCA Bâtiment, OPCA Travaux Publics, GFC-BTP, AREF-BTP". Ainsi, une partie "Entreprises de - 10 salariés (BTP)" intègre le suivi de la partie formation.

Dans les entreprises de 10 salariés et plus, le nombre d'heures dispensées en matière de formation continue est orienté à la baisse ce trimestre, 4 851h (289 stagiaires) pour le Bâtiment et 1 307h (43 stagiaires) pour les Travaux Publics. Dans les entreprises de moins de 10 salariés (BTP), la formation continue représente 2 789 heures (132 stagiaires).

Concernant les contrats de professionnalisation, leur nombre est en hausse, pour les entreprises de plus de 10 salariés, 42 ont été conclus ce trimestre par les entreprises de Bâtiment et 27 par des entreprises de Travaux Publics. Dans les entreprises de moins de 10 salariés (BTP), 17 stagiaires sont décomptés ce trimestre.

Cellule Économique du Limousin BTP : 6, allée Duke Ellington - BP 10009 - 87067 LIMOGES CEDEX 3 Tél : 05 55 11 21 50  
e-mail : cellule.eco.limousin.btp@orange.fr

Plaquette réalisée avec le concours de :

