

## La construction neuve de locaux résultats à fin décembre 2017

L'année 2017 se termine sur un repli des surfaces de locaux mises en chantier ou autorisées. L'augmentation de 7 % des locaux de services publics commencés ne suffit pas à inverser la tendance.

Commencés

- 14 %

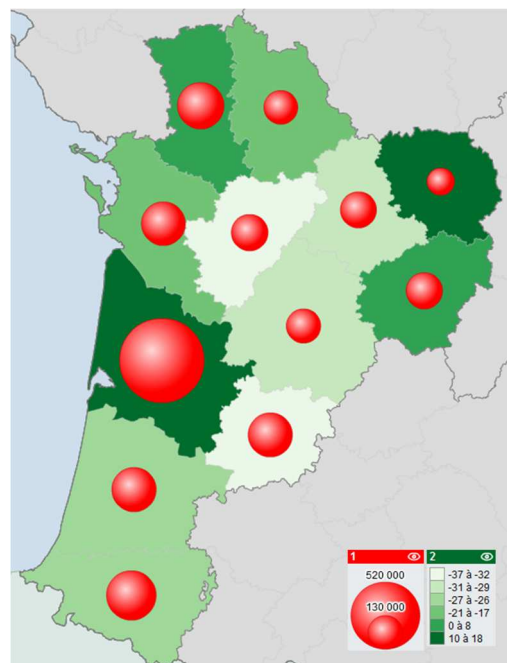
Autorisations

- 7 %

Construction

### Surfaces des locaux non résidentiels commencés<sup>1</sup>

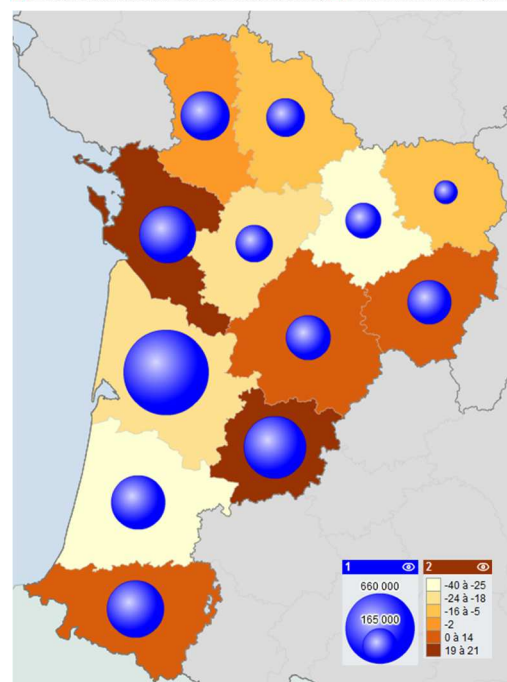
	de janvier à décembre 2017	Nouvelle-Aquitaine	France métropolitaine
hébergement hôtelier	m <sup>2</sup>	37 125	659 457
	évolution <sup>2</sup>	-27%	16%
bureaux	m <sup>2</sup>	247 359	3 440 837
	évolution <sup>2</sup>	6%	9%
commerce	m <sup>2</sup>	344 419	3 108 669
	évolution <sup>2</sup>	-13%	3%
artisanat	m <sup>2</sup>	125 924	1 033 847
	évolution <sup>2</sup>	24%	19%
industrie	m <sup>2</sup>	208 306	2 607 832
	évolution <sup>2</sup>	-8%	12%
exploitation agricole	m <sup>2</sup>	556 041	5 726 439
	évolution <sup>2</sup>	-37%	-7%
entrepôts	m <sup>2</sup>	354 969	4 692 647
	évolution <sup>2</sup>	-4%	24%
service public	m <sup>2</sup>	410 922	4 332 435
	évolution <sup>2</sup>	7%	4%
Total	m <sup>2</sup>	2 285 065	25 602 163
	évolution <sup>2</sup>	-14%	6%



■ 1 - locaux commencés (au cours des 12 derniers mois) ■ 2 - évolution sur 12 mois (en %)

### Surfaces des locaux non résidentiels autorisées<sup>1</sup>

	de janvier à décembre 2017	Nouvelle-Aquitaine	France métropolitaine
hébergement hôtelier	m <sup>2</sup>	97 882	1 267 255
	évolution <sup>2</sup>	4%	23%
bureaux	m <sup>2</sup>	322 482	4 961 712
	évolution <sup>2</sup>	-3%	12%
commerce	m <sup>2</sup>	483 743	5 245 498
	évolution <sup>2</sup>	-22%	4%
artisanat	m <sup>2</sup>	209 046	1 659 555
	évolution <sup>2</sup>	17%	16%
industrie	m <sup>2</sup>	273 299	3 767 249
	évolution <sup>2</sup>	-12%	11%
exploitation agricole	m <sup>2</sup>	1 244 406	9 874 984
	évolution <sup>2</sup>	-6%	-2%
entrepôts	m <sup>2</sup>	509 054	6 707 068
	évolution <sup>2</sup>	3%	10%
service public	m <sup>2</sup>	496 620	6 139 335
	évolution <sup>2</sup>	-13%	10%
Total	m <sup>2</sup>	3 636 532	39 622 656
	évolution <sup>2</sup>	-7%	7%



■ 1 - locaux autorisés (au cours des 12 derniers mois) ■ 2 - évolution sur 12 mois (en %)

<sup>1</sup> en m<sup>2</sup> de surface de plancher

<sup>2</sup> les variations en % sont calculées par rapport aux 12 mois précédents

Source : SDES - Sit@del2 en dates de prise en compte



PRÉFET  
DE LA RÉGION  
NOUVELLE-AQUITAINE

Surfaces des locaux non résidentiels commencées (en m²)

de janvier à décembre 2017	hébergement hôtelier	bureaux	commerces	artisanat	industrie	exploitation agricole	entrepôts	service public	TOTAL	
									m²	évolution <sup>2</sup>
16 - Charente	747	6 859	23 412	12 959	14 784	29 668	10 403	25 503	124 335	-32%
17 - Charente-Maritime	4 438	27 462	44 542	13 516	13 275	28 809	20 818	24 619	177 479	-21%
19 - Corrèze	207	6 002	12 787	3 083	16 036	57 931	16 532	10 394	122 972	8%
23 - Creuse	12 741	1 204	3 372	685	1 357	37 227	2 425	9 376	68 387	10%
24 - Dordogne	2 567	7 470	16 702	7 574	3 146	31 836	6 982	32 901	109 178	-31%
33 - Gironde	8 436	99 912	107 193	42 058	42 035	53 691	186 848	124 232	664 405	18%
40 - Landes	3 751	14 602	23 716	10 074	50 902	37 529	16 829	25 368	182 771	-27%
47 - Lot-et-Garonne	1 355	14 759	22 094	8 379	21 284	47 665	41 567	23 705	180 808	-37%
64 - Pyrénées-Atlantiques	1 205	26 027	37 476	8 398	5 851	63 648	24 895	59 966	227 466	-26%
79 - Deux-Sèvres	0	28 624	12 213	5 082	22 023	90 444	14 220	27 739	200 345	2%
86 - Vienne	1 300	7 793	15 482	10 983	14 065	29 486	6 902	19 861	105 872	-17%
87 - Haute-Vienne	378	6 645	25 430	3 133	3 548	48 107	6 548	27 258	121 047	-29%
<b>TOTAL Nouvelle-Aquitaine</b>	<b>37 125</b>	<b>247 359</b>	<b>344 419</b>	<b>125 924</b>	<b>208 306</b>	<b>556 041</b>	<b>354 969</b>	<b>410 922</b>	<b>2 285 065</b>	<b>-14%</b>

Surfaces des locaux non résidentiels autorisées (en m²)

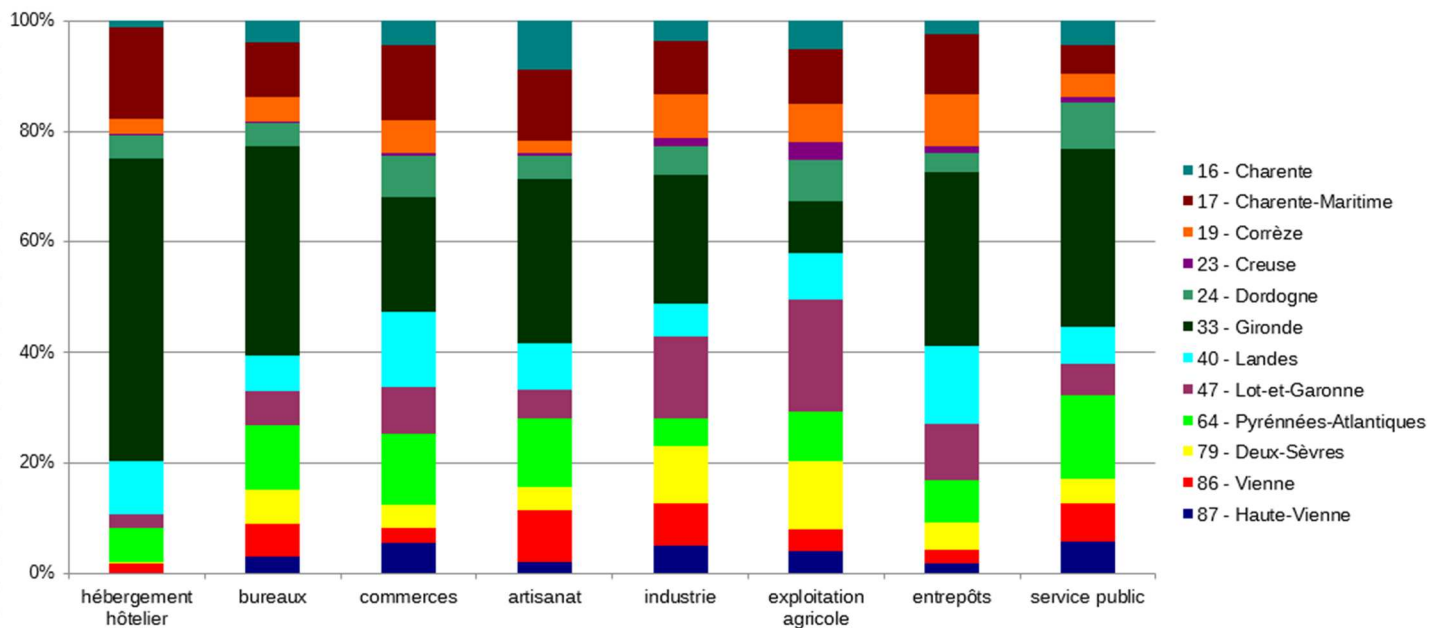
de janvier à décembre 2017	hébergement hôtelier	bureaux	commerces	artisanat	industrie	exploitation agricole	entrepôts	service public	TOTAL	
									m²	évolution <sup>2</sup>
16 - Charente	1 158	12 708	21 300	18 175	9 987	62 158	11 509	21 186	158 181	-24%
17 - Charente-Maritime	16 148	31 734	65 246	26 696	26 272	124 316	55 585	26 538	372 535	21%
19 - Corrèze	2 732	13 682	28 024	4 765	21 157	84 461	47 205	19 805	221 831	14%
23 - Creuse	38	1 435	3 537	1 100	3 992	41 286	6 245	4 867	62 500	-16%
24 - Dordogne	4 211	13 199	35 828	8 662	14 363	92 926	17 811	42 184	229 184	3%
33 - Gironde	53 718	122 588	100 576	62 329	64 295	116 332	160 928	160 317	841 083	-18%
40 - Landes	9 309	20 145	65 013	17 701	15 545	105 406	70 746	32 934	336 799	-25%
47 - Lot-et-Garonne	2 446	19 883	42 677	10 463	40 510	252 616	52 636	28 501	449 732	19%
64 - Pyrénées-Atlantiques	6 206	38 653	61 692	26 289	14 240	113 463	39 436	75 798	375 777	2%
79 - Deux-Sèvres	220	19 722	20 173	9 214	28 224	152 490	24 904	21 283	276 230	-2%
86 - Vienne	1 606	18 941	12 829	19 163	20 709	48 042	12 937	34 646	168 873	-5%
87 - Haute-Vienne	90	9 792	26 848	4 489	14 005	50 910	9 112	28 561	143 807	-40%
<b>TOTAL Nouvelle-Aquitaine</b>	<b>97 882</b>	<b>322 482</b>	<b>483 743</b>	<b>209 046</b>	<b>273 299</b>	<b>1 244 406</b>	<b>509 054</b>	<b>496 620</b>	<b>3 636 532</b>	<b>-7%</b>

<sup>1</sup> en m² de surface de plancher

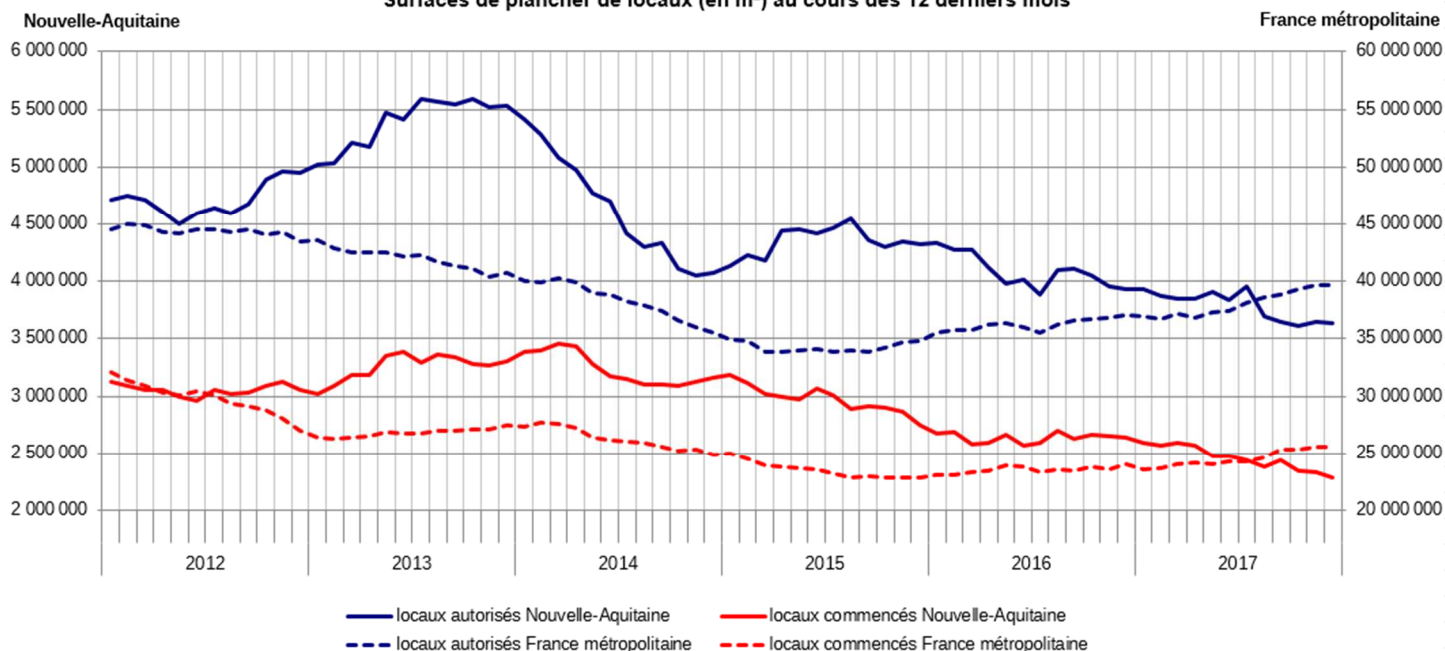
<sup>2</sup> variations par rapport aux 12 mois précédents

Source : SDES - Sit@del2 en dates de prise en compte

Répartition des surfaces de plancher autorisées par type de locaux et par département au cours des 12 derniers mois



Surfaces de plancher de locaux (en m<sup>2</sup>) au cours des 12 derniers mois



## Méthodologie

### Note explicative

Les chiffres publiés dans ce document sont élaborés à partir de résultats issus de la base de données Sit@del2. Celle-ci rassemble les informations relatives aux autorisations de construire (permis délivrés) et aux mises en chantier transmises par les services instructeurs au Ministère de la Transition écologique et solidaire (MTES). Ils sont exprimés en date de prise en compte, c'est-à-dire à la date à laquelle l'événement (autorisation, ouverture de chantier, etc.) est enregistré dans la base de données Sit@del2.

### Rappel

La réforme du droit du sol d'octobre 2007 a introduit la notion de local artisanal ; par ailleurs, les surfaces hors oeuvre brut (Shob) des parkings et des aires de stationnement ne sont plus mesurées. La réforme intervenue au 1er mars 2012 crée le concept de surface de plancher en lieu et place des précédentes Shon et Shob. Les surfaces de stockage agricole, supprimées par la réforme de 2007, ont été réintégrées par la réforme de 2012. Les séries présentées sont calculées sur ce dernier champ, comprenant une estimation des données absentes sur ces cinq années.

### Pour en savoir plus :

Les résultats pour la région sont téléchargeables en ligne à l'adresse suivante

<http://www.nouvelle-aquitaine.developpement-durable.gouv.fr/logement-construction-r593.html>

Les séries nationales de données sont disponibles sur le site du SDES :

[www.statistiques.developpement-durable.gouv.fr](http://www.statistiques.developpement-durable.gouv.fr) (rubrique construction / locaux non résidentiels)

**Direction régionale de l'Environnement,  
de l'Aménagement et du Logement  
Nouvelle-Aquitaine**

**Directeur de publication** : Patrice Guyot

**Rédacteur** : William Chateauvieux

Mission Connaissance et Analyse des Territoires  
Pôle Observation Etudes et Statistiques

<http://www.nouvelle-aquitaine.developpement-durable.gouv.fr/observation-etudes-statistiques-r463.html>

**Courriel** : [poes.micat.dreal-na@developpement-durable.gouv.fr](mailto:poes.micat.dreal-na@developpement-durable.gouv.fr)

**ISSN** : en cours