

Comment la protection « Site » introduit
un changement de focale dans les projets de territoire?
point de vue d'un professionnel



Petites précautions oratoires

- 1 • Le professionnel intervient temporairement sur un site puis il s'en va à la fin de l'étude ou du projet. Son point de vue est partiel
- 2 • Les exemples qui vont suivre sont donc des « instantanés » à l'aune de la longue vie des sites classés.
- 3 • Ces exemples sont issus de mon exercice professionnel de paysagiste, c'est ce que je connais le mieux et dont je peux parler avec le plus de clarté.

C'est bien le point de vue d'un professionnel dont il s'agit, qui n'a valeur que d'éclairage par rapport aux débats de la journée.



La protection site ne relève pas d'un regard d'expert

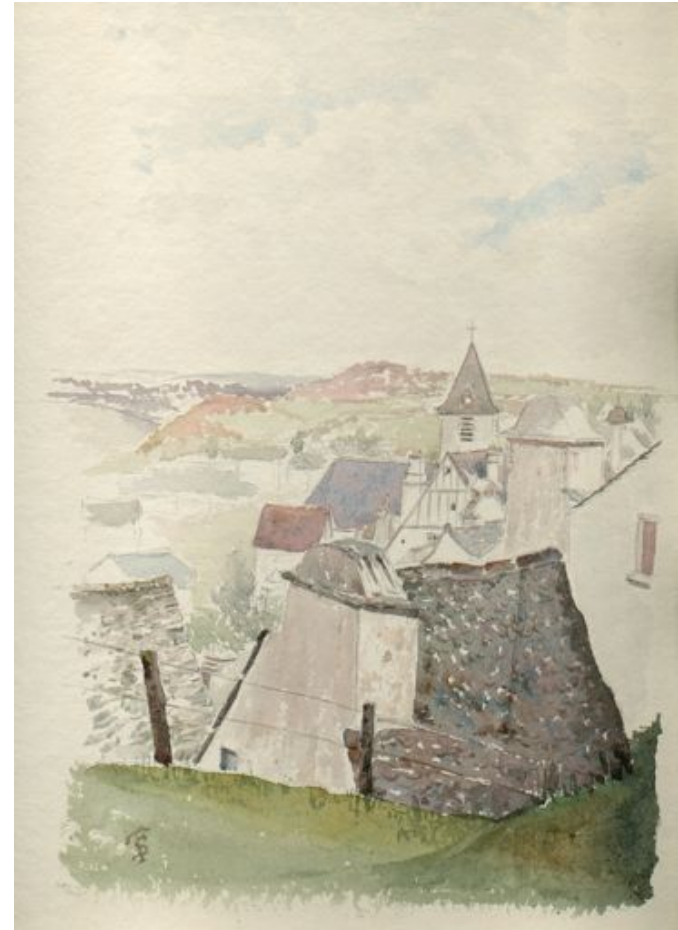


Un regard sensible avant tout

« On découvre tout le pittoresque de l'ensemble (...), de la butte qu'occupait l'ancien château fort démoli au XVII^{ème} siècle. On a alors à ses pieds tout le village, dont on n'aperçoit de cette manière que les toitures. Celles-ci aux faîtes alignés le long de trois rues fort rapprochées les unes des autres (...) offrent un jeu de valeurs colorées avec les petits galets d'ardoises qui les couvrent, sans cesse changeant suivant les heures de la journée, qu'on aime suivre et qu'il serait intéressant de peindre dans une couleur fluide. En outre, les élévations inégales des maisons, les volumes divers de tous ces combles aigus et les ombres franches qu'ils portent, mettent dans cet ensemble une fantaisie qui est une vraie joie pour les yeux. »

Extrait du rapport de l'inspecteur des sites, M Gayard en 1942

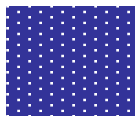
Les sites protégés ne sont pas tous documentés avec ce niveau de précision, qui permet de retrouver les arguments qui ont présidé à la protection, de comprendre les critères qui ont servi à délimiter le périmètre et de mesurer les effets du temps écoulé, données nécessaires au travail des gestionnaires.



Ce n'est pas un regard technique,
Ce n'est pas un regard élitiste

« ... allées inspirées du grand art paysager de l'école de Le Nôtre et d'une nature unique dans la région. Placées au centre d'une nature déserte, elles paraissent plus imposantes et intimement liées au souvenir des grands pèlerinages de Garaison, elles jettent dans cette sauvage nature du plateau de Lannemezan, une note d'histoire et d'art »

Le site ne sera validé qu'en 1954, il ne protégera qu'une allée sur trois.



Comment la protection site ouvre la voie au projet



Progressivement, sans perdre l'approche sensible , la parole devient plus précise et plus globale,
Usages et usagers sont mentionnés

« le ruisseau de Rieumajou coule au centre d'une bande de prairies(.) les pentes sont boisées de feuillus et de conifères. Caractère sauvage et mystérieux () paysage lumineux. Vallée parcourue pour atteindre l'Espagne, aujourd'hui elle sert de relais aux estives et offre un grand intérêt sur le plan pastoral (...) La vallée se prête bien au camping et aux randonnées. Mais en tant que secteur particulièrement sensible, sans trace notable d'urbanisation, elle ne peut supporter que quelques équipements touristiques légers et banalisés (...) elle ne doit donner lieu à aucun aménagement important, garder son caractère vierge et son homogénéité, résultant d'une activité presque exclusivement pastorale et forestière. »

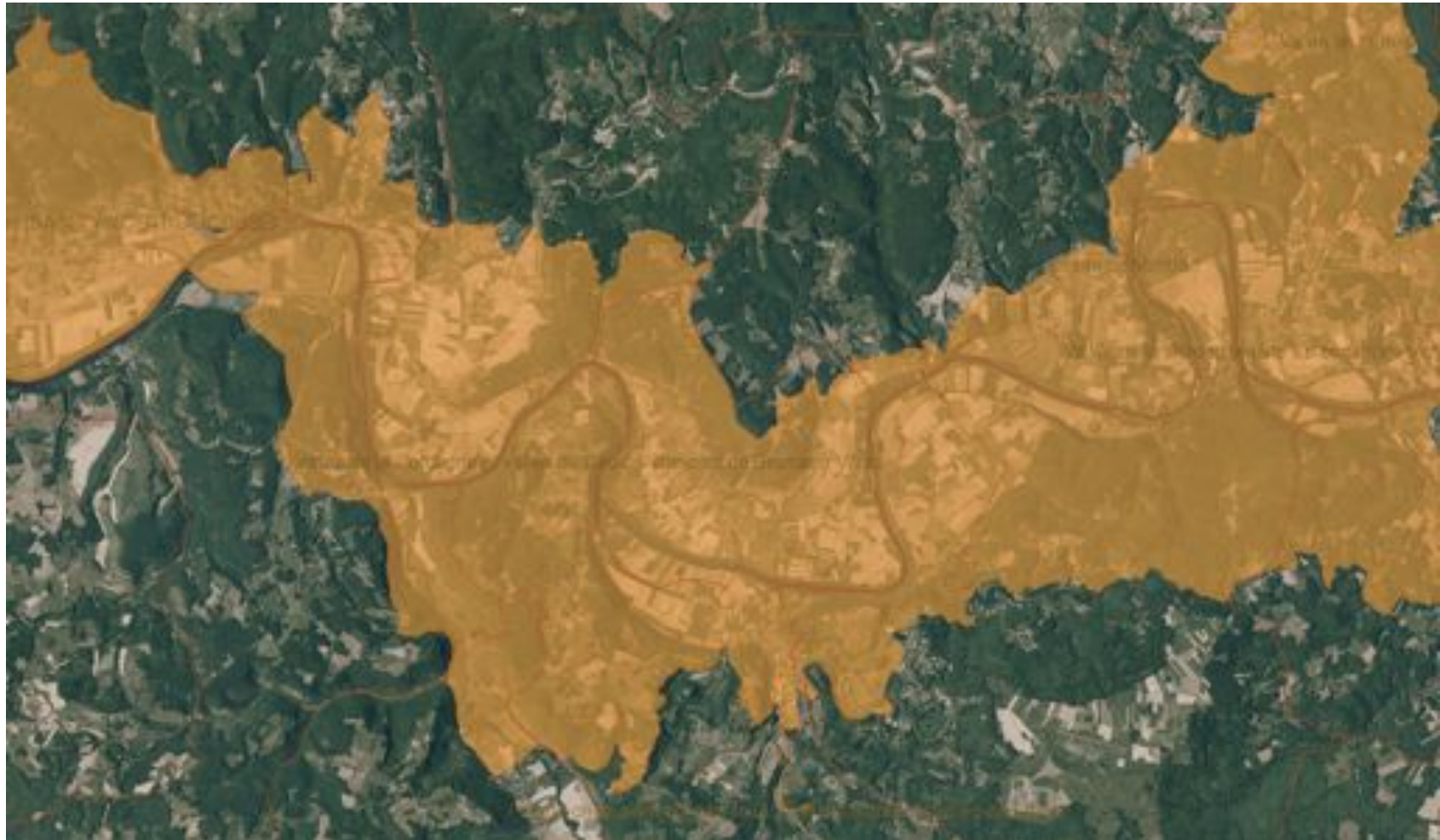
Extrait du rapport préalable au classement, en 1979 ; inspecteur M Fontan



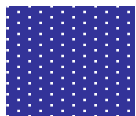
Comment la protection site donne du poids au paysage
exemple d'une ZPPAUP -La Roque Gageac



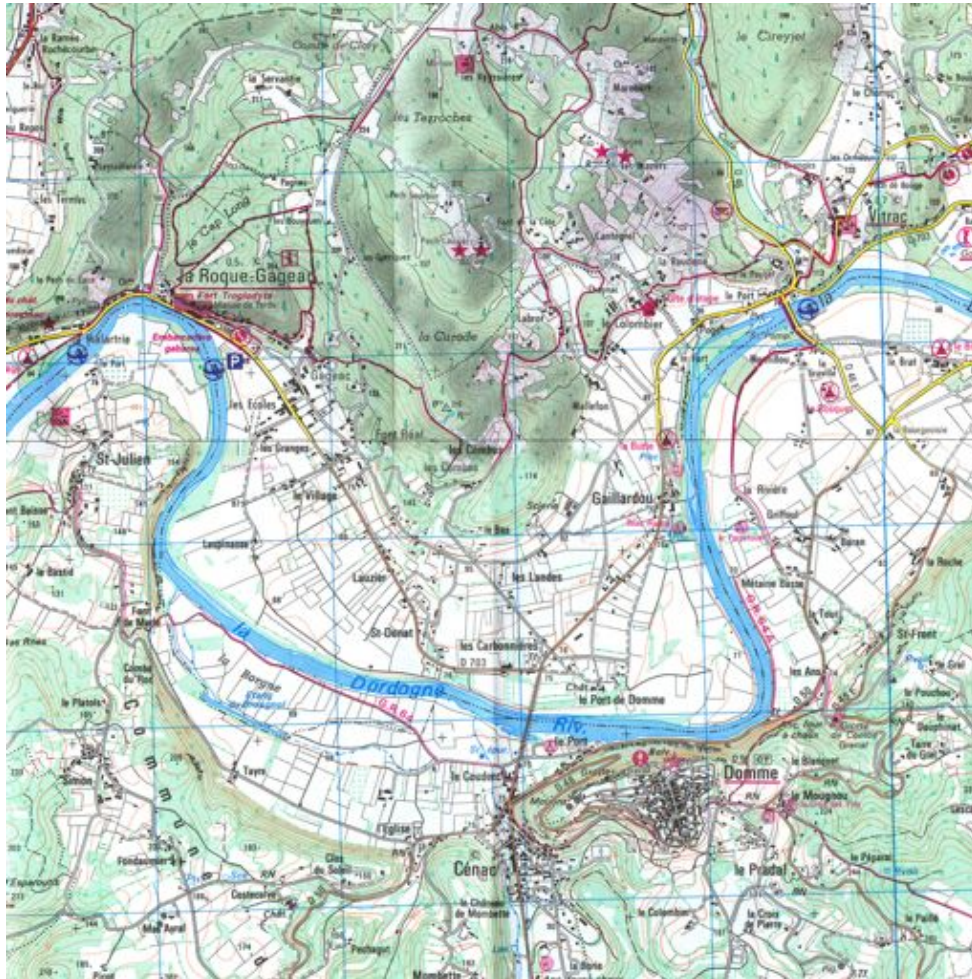
Vallée de la Dordogne et vallée du Céou s'étendant de Beynac à Vitrac
Arrêté du 12/08/1969 - 3161,57 ha



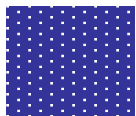
hélène Sirieys, paysagiste dplg



Etude pour la révision de la ZPPAUP de la Roque Gageac - 2006



hélène Sirieys, paysagiste dplg



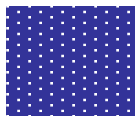
Le front bâti emblématique, qui s'étire en pied de falaise et rive de Dordogne



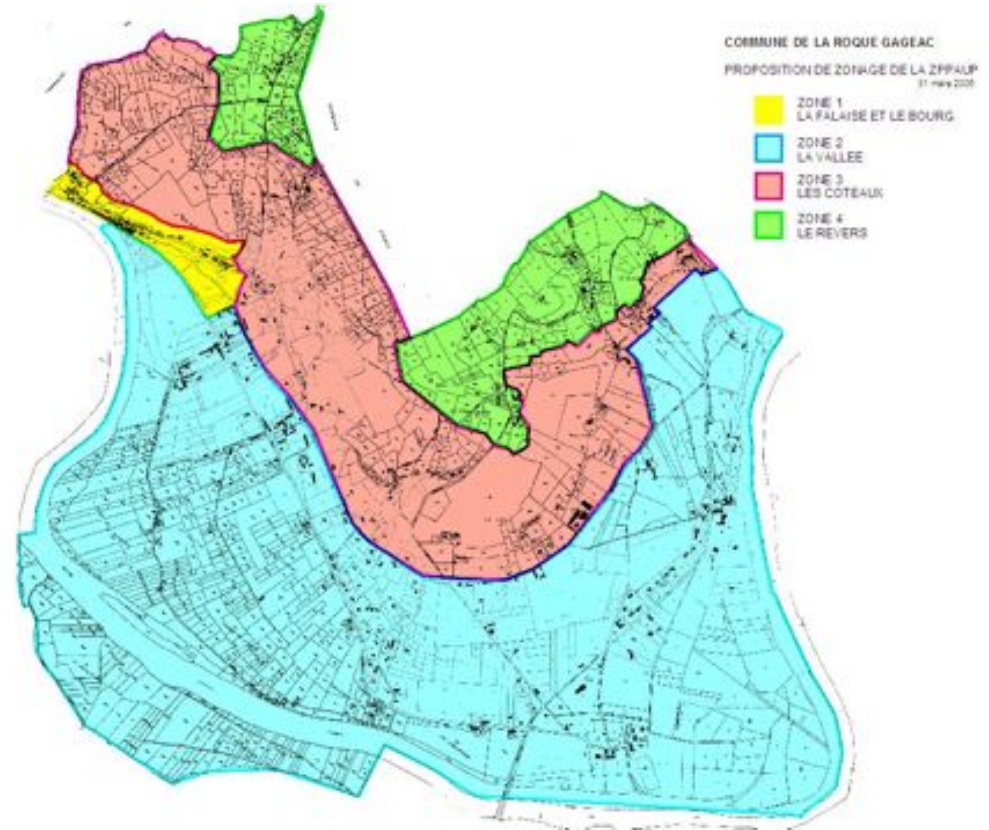
DREAL Aquitaine - EnsapBx - 13 novembre 2015

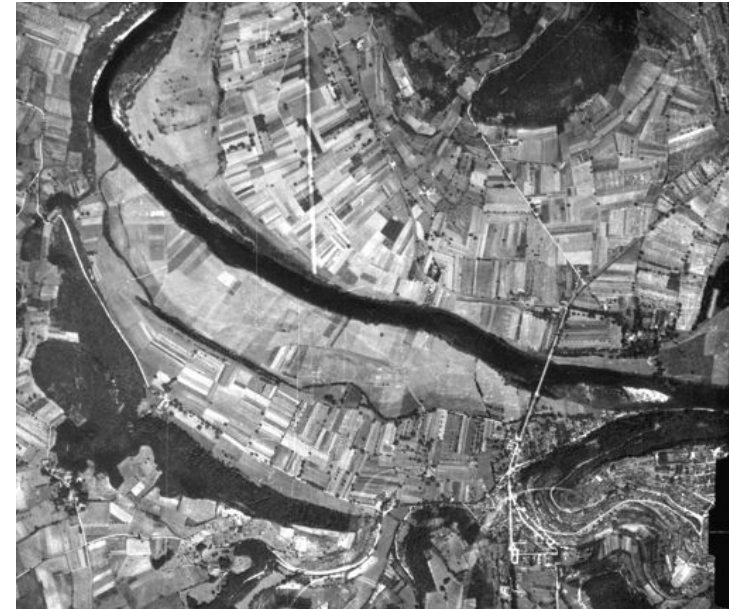


Une « responsabilité paysagère » supra-communale portée par le site...

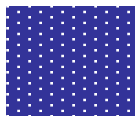


De la maquette au zonage, une continuité...





Le relief a contraint le parcellaire qui a orienté le bâti...ce qui façonné un paysage particulier



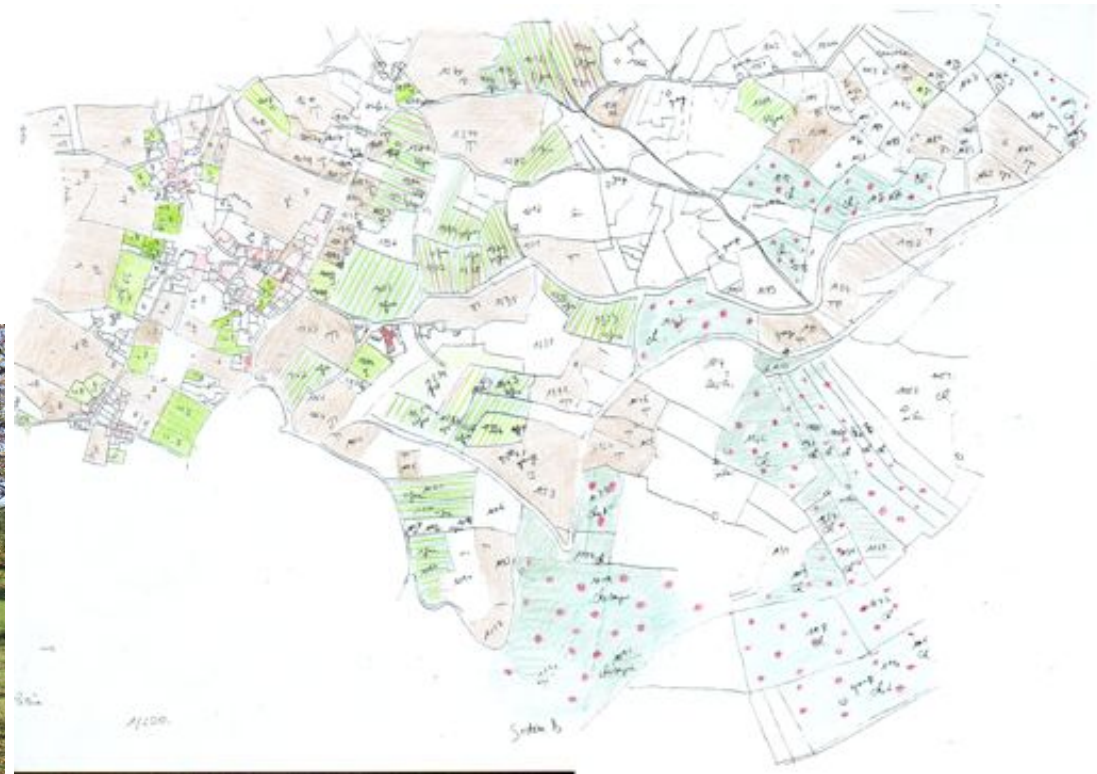
L'occupation agricole comme valeur patrimoniale
Exemple des noyers à collonges la Rouge - cahier de gestion du site classé



DREAL Aquitaine - EnsapBx - 13 novembre 2015



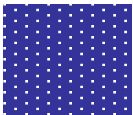
L'occupation agricole comme valeur patrimoniale
Exemple des noyers à collonges la Rouge - cahier de gestion du site classé



Rechercher et comprendre les valeurs patrimoniales dans le cadre d'un cahier de gestion du site classé



hélène Sirieys, paysagiste dplg



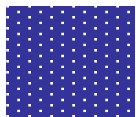
Comment la protection site permet d'embrasser le paysage





Exemple du schéma directeur des espaces extérieurs de l'abbaye de Fontevraud
Comment la protection site a permis de passer la clôture....
Comment la protection site a nourri la démarche...

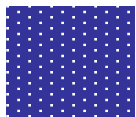




Sites classés : quelles ressources pour les territoires



DREAL Aquitaine - EnsapBx - 13 novembre 2015

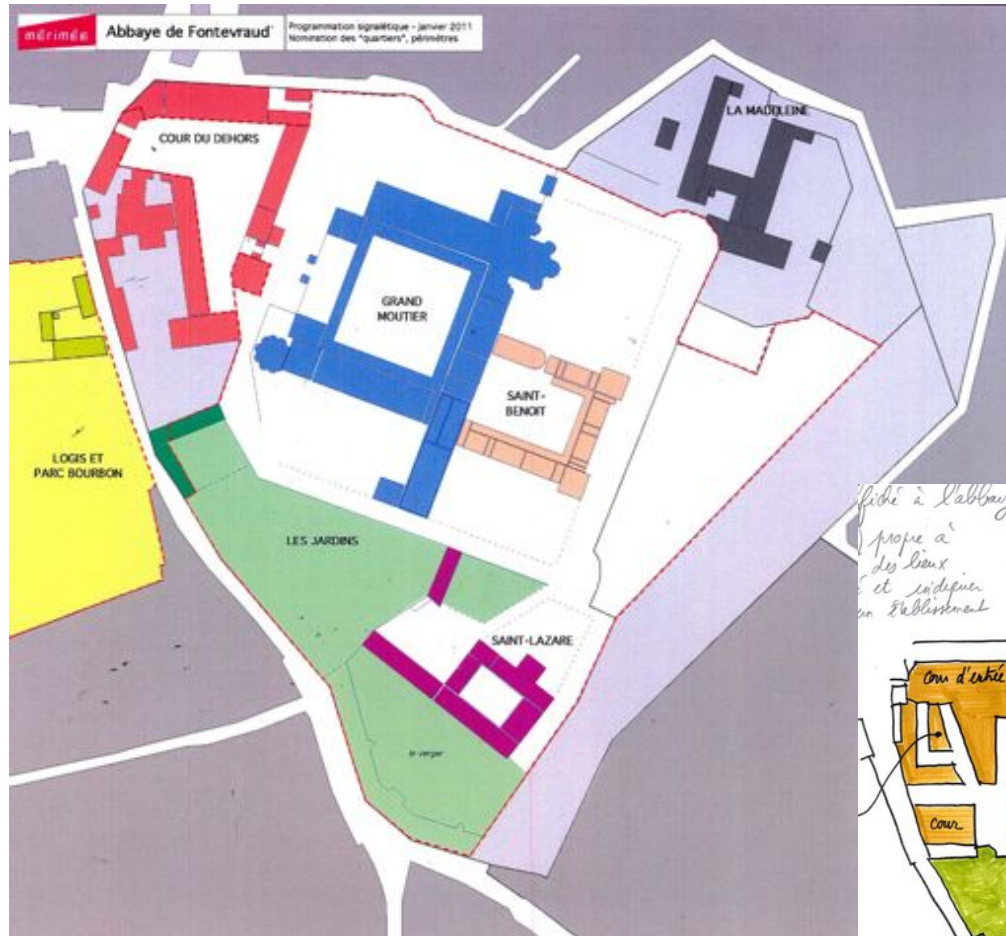


hélène Sirieys, paysagiste dplg





Comment effacer les blancs ?



Sites classés : quelles ressources pour les territoires



hélène Sirieys, paysagiste dplg



Le double sens de la clôture, le monde abbatial est protégé du monde extérieur



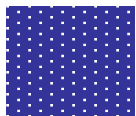
Sites classés : quelles ressources pour les territoires



De l'intérieur la clôture s'efface

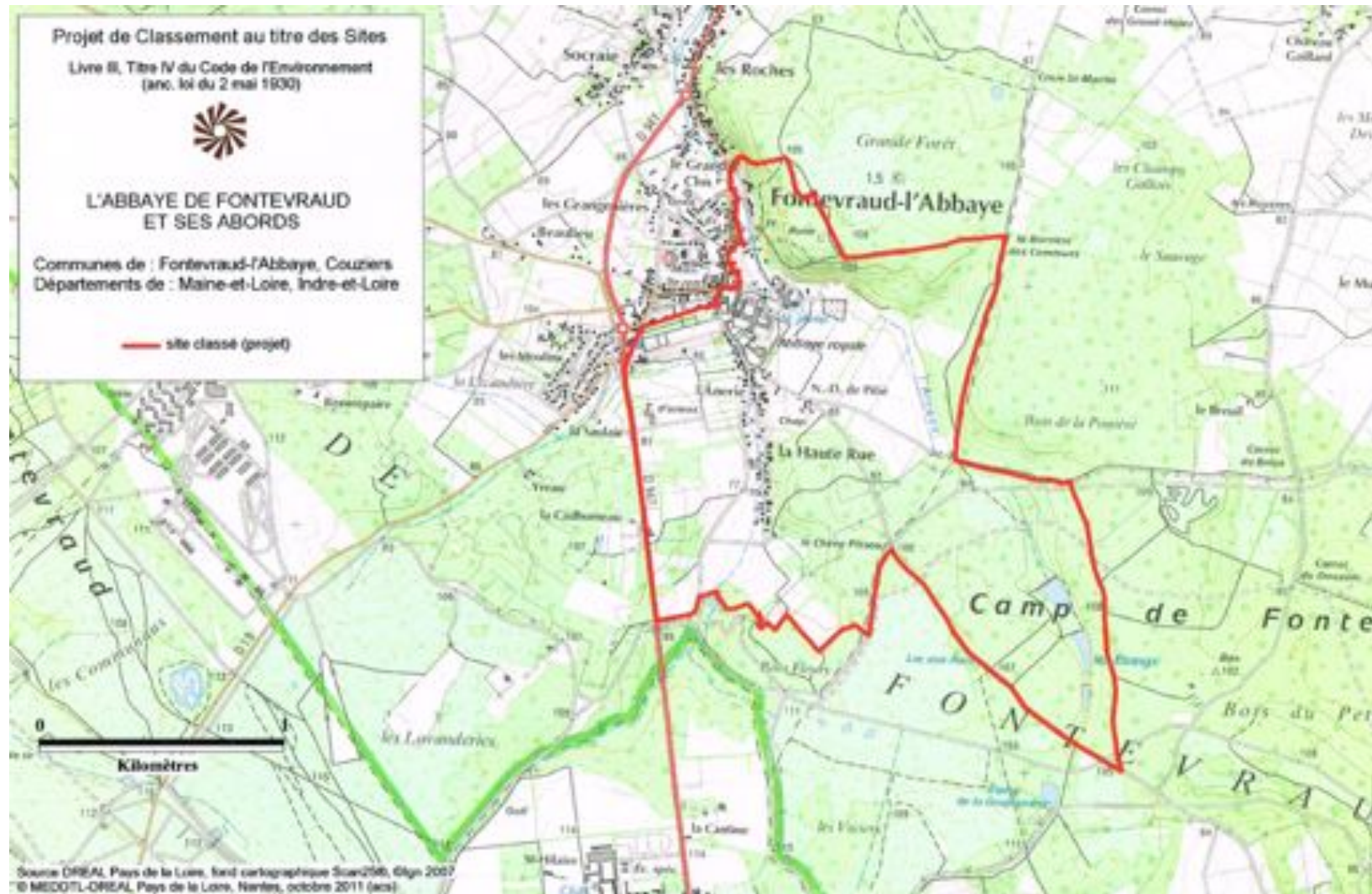


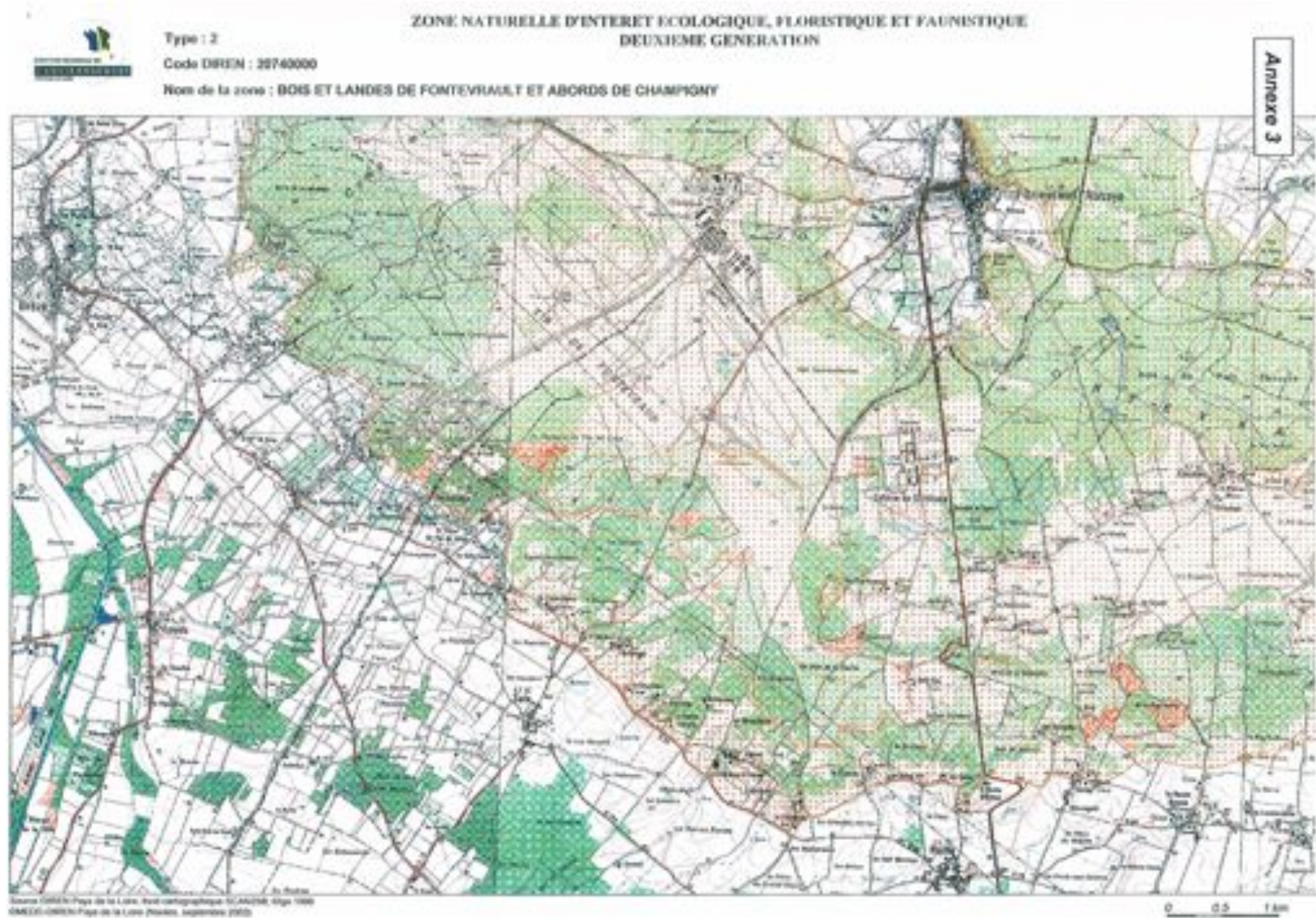
hélène Sirieys, paysagiste dplg



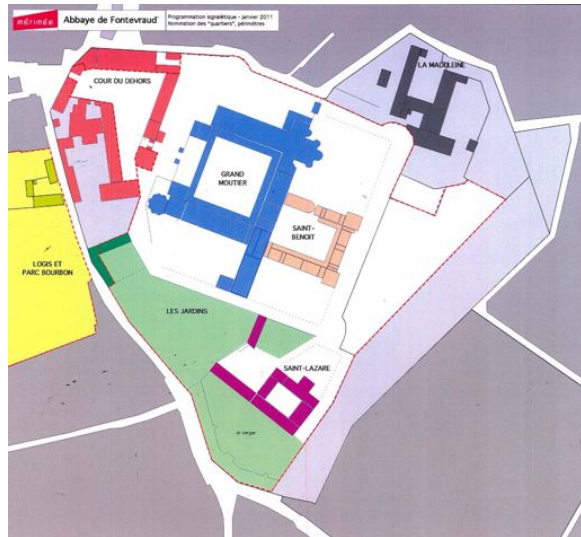
DREAL Aquitaine - EnsapBx - 13 novembre 2015



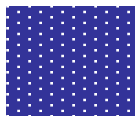




Ce que pourrait devenir les blancs

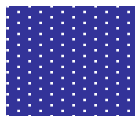


En réponse à la stérilité des espaces, faire en sorte que la terre de nouveau porte des fruits. Ramener du vivant dans l'enclos, améliorer la biodiversité...



Ce que pourrait devenir les blancs

« Laisser entrer le sauvage : le monde n'est plus hostile.
La clôture reste l'expression d'une construction symbolique, qui séparerait les « élus » des exclus. Une porosité s'installe qui se traduit par des transversalités écologiques (introduction de la végétation des coteaux proches). Mise en place des formations végétales spontanées locales... »



Dans cet exemple du schéma directeur des espaces extérieurs de l'abbaye de Fontevraud

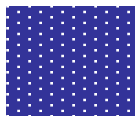
- C'est d'une part la présence du site qui nous a attiré le regard à l'extérieur , hors périmètre et a permis à l'équipe d'évoluer
- C'est d'autre part la « culture » site, la présence de la DREAL dans les débats qui permet cette ouverture sur la mise en valeur patrimoniale



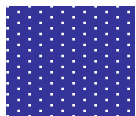
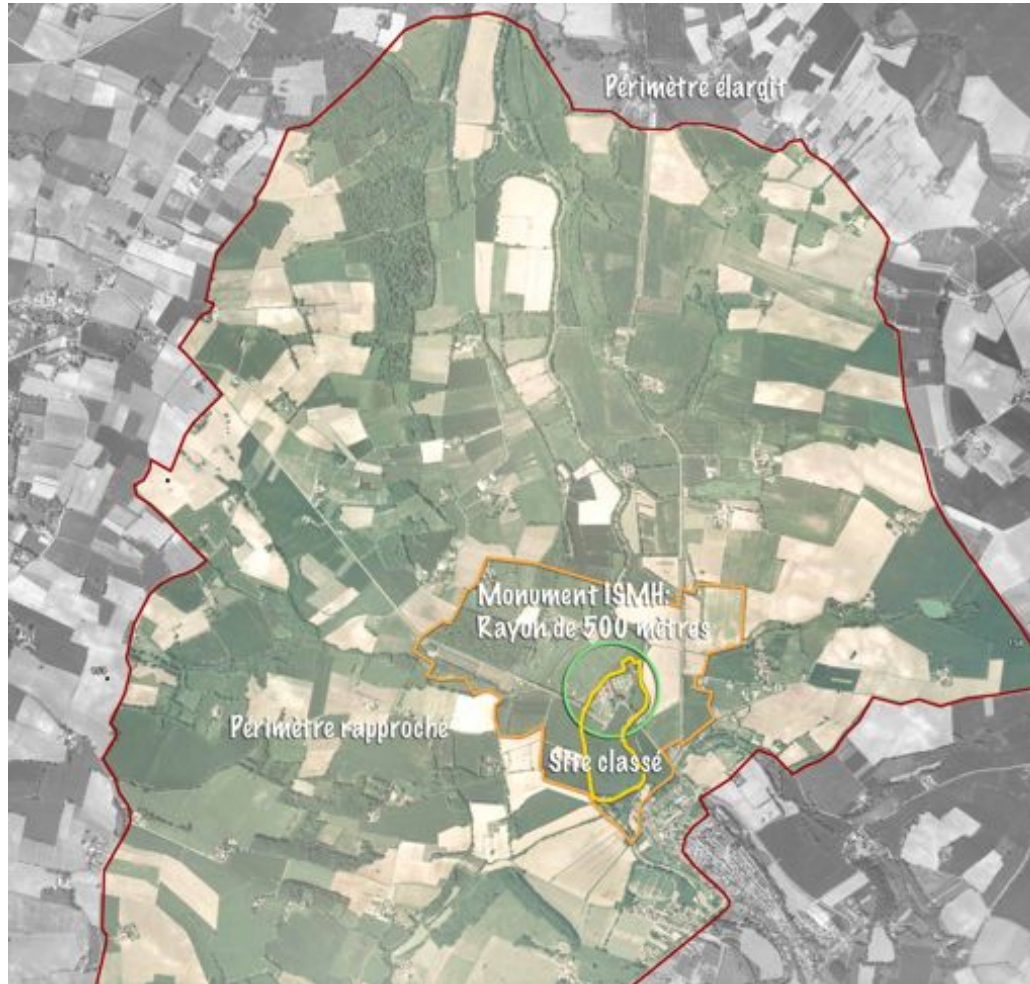
Comment la protection site peut donner un cadre au projet



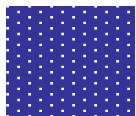
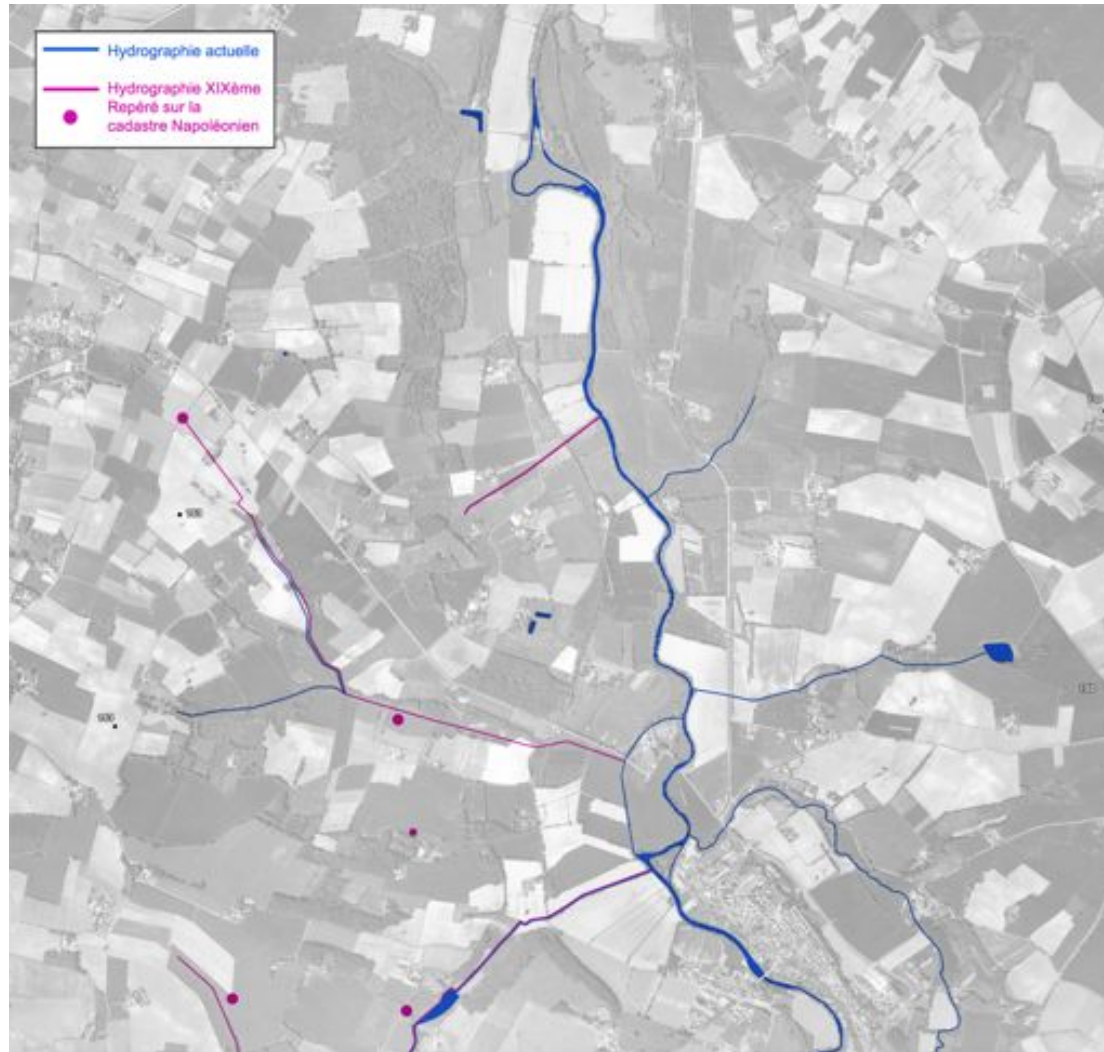
L'abbaye de Flaran, comment la protection site lève le niveau d'exigences



L'abbaye de Flaran, une étude paysagère en 2006
Portant sur le domaine cistercein et ses satellites...



L'abbaye de Flaran, une étude paysagère en 2006



L'engagement de plusieurs tranches de travaux....



DREAL Aquitaine - EnsapBx - 13 novembre 2015

L'engagement de plusieurs projets....

Et la demande de la part de la DREAL d'un cahier de gestion
qui repose la question de la valeur patrimoniale du site

La valeur d'usage

Le projet global et touristique

Et le projet de territoire....

Pour pouvoir instruire correctement les différents projets...



En conclusion de cette présentation, que retenir ?

- La protection site élève le niveau d'exigence
- La protection site introduit une ouverture dans les débats sur la question des valeurs patrimoniales
- La « culture site » favorise la prise en compte de la pérennité et de la gestion des espaces et/ou des projets envisagés
- La protection site se soucie peu du statut foncier... de ce fait, les projets en site peuvent rassembler du monde autour de la table, ils deviennent plus collectifs, engageant le territoire et ses habitants

qu'en pensez-vous ???

