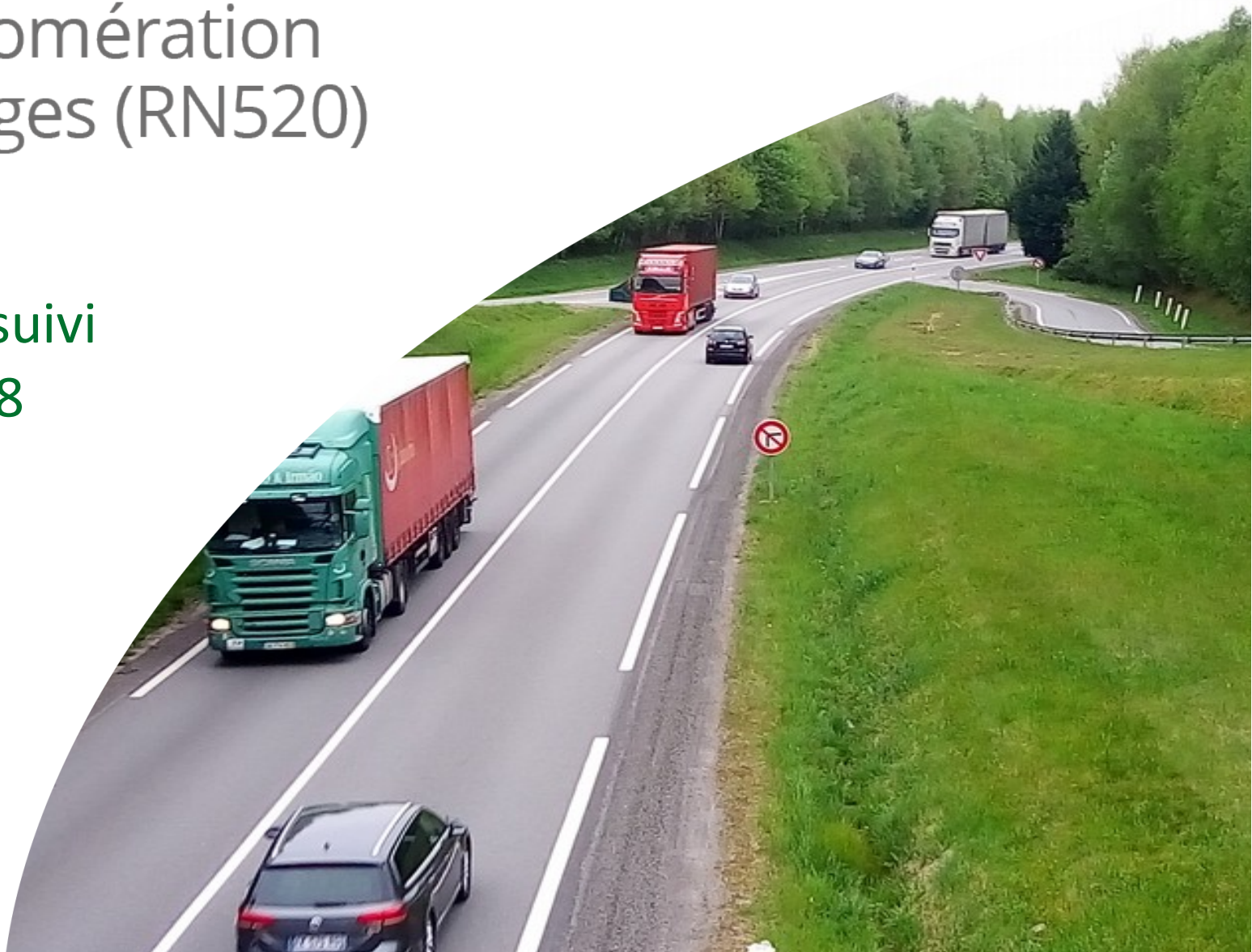




# Mise à 2x2 voies du contournement nord de l'agglomération de Limoges (RN520)

Comité de suivi  
31 mai 2018



# Sommaire

1. Suites du comité de suivi du 17 février 2017
2. Présentation du parti d'aménagement
3. Modalités de la concertation publique
4. Les prochaines étapes



# 1. Rappel des décisions du Copil

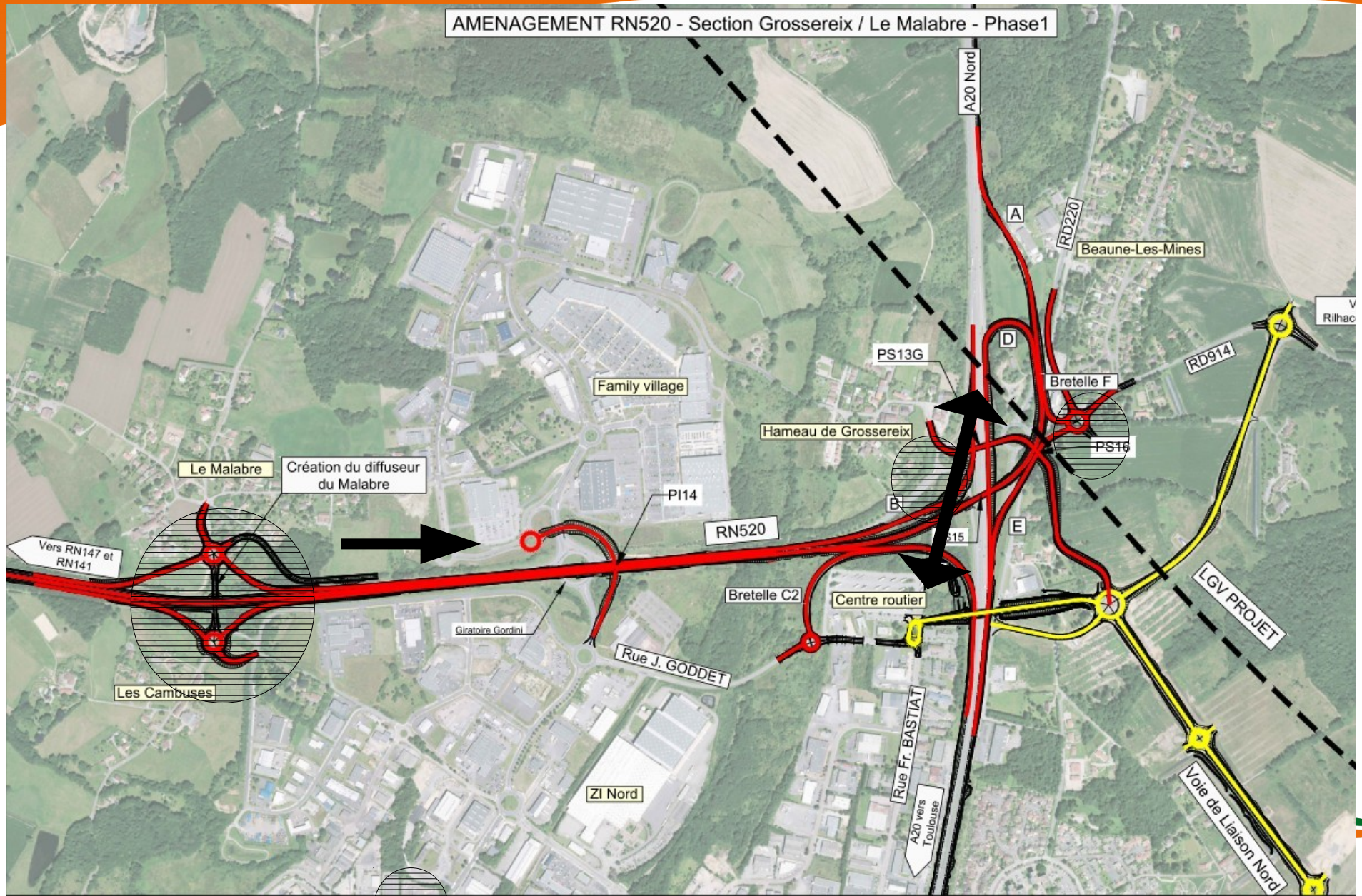
## Principales observations faites par les membres du Comité

- La CALM propose d'étudier le maintien de la bretelle de sortie A20 Nord (sortie n°28) pour accéder directement à la ZI Nord (via le centre routier existant)
- L'ADUR et la commune de Rilhac-Rancon souhaitent le ré-examen de l'échangeur du Malabre par de nouvelles solutions techniques et demande une nouvelle concertation publique
- Il est demandé de réaliser si possible l'enquête publique RN520 concomitamment avec le celle du projet RN147 Nord Limoges
- La prise en compte du projet de LGV Poitiers-Limoges n'a plus d'intérêt après l'annulation de la DUP







# 1. Rappel aménagement proposé



Légende :

-  Projet RN520
-  Voie de liaison Nord



Zone d'études complémentaires

# 1. Demandes de la CALM

## Résultats étude géométrique (BE Setec) :

- Faisabilité du maintien de la bretelle de sortie n°28 A20 Nord
- Faisabilité d'un accès direct à la ZI Nord par un passage sous la RN520 (3 ponts « cadre »)
- Maintien du centre routier existant (décision partagée État et CALM)
- Voies compatibles avec le trafic projeté (simulation trafic)

## Ce qui induit :

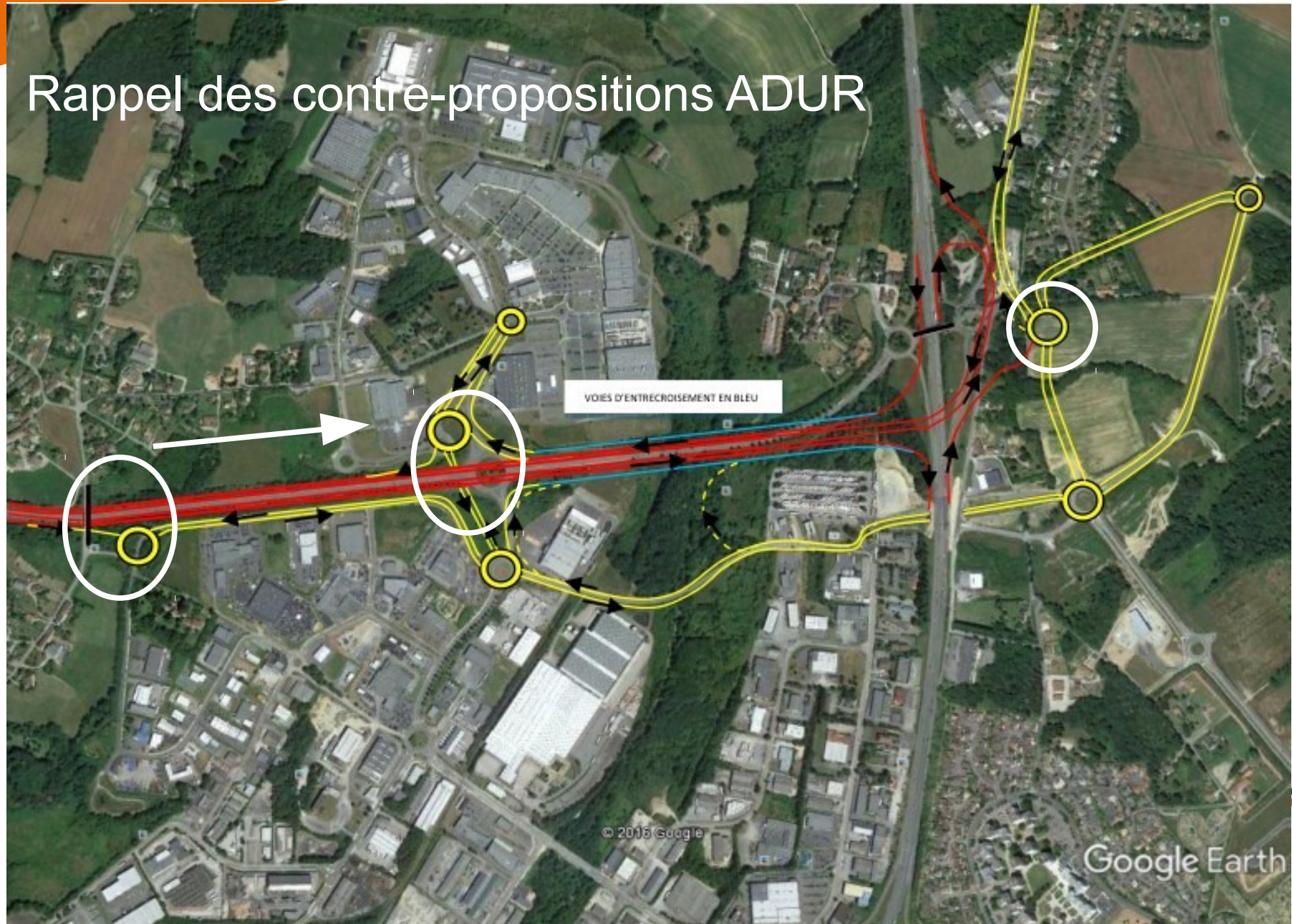
- 🚧 Modification de l'accès au hameau de Grossereix (nouvelle desserte par cette bretelle)
- 🚧 Modification des priorités sur le giratoire ovoïde
- 🚧 Modification mineure des accès au centre routier (entrée/sortie)
- 🚧 Maintien des activités économiques liées au centre routier (restaurant, station lavage, stationnement...)
- 🚧 Surcoût lié aux ouvrages supplémentaires, murs de soutènement...







# 1. Demandes ADUR et Rihlac-Rancon



# 1. Demandes ADUR et Rihlac-Rancon

## Résultats étude géométrique (Partie NORD) :

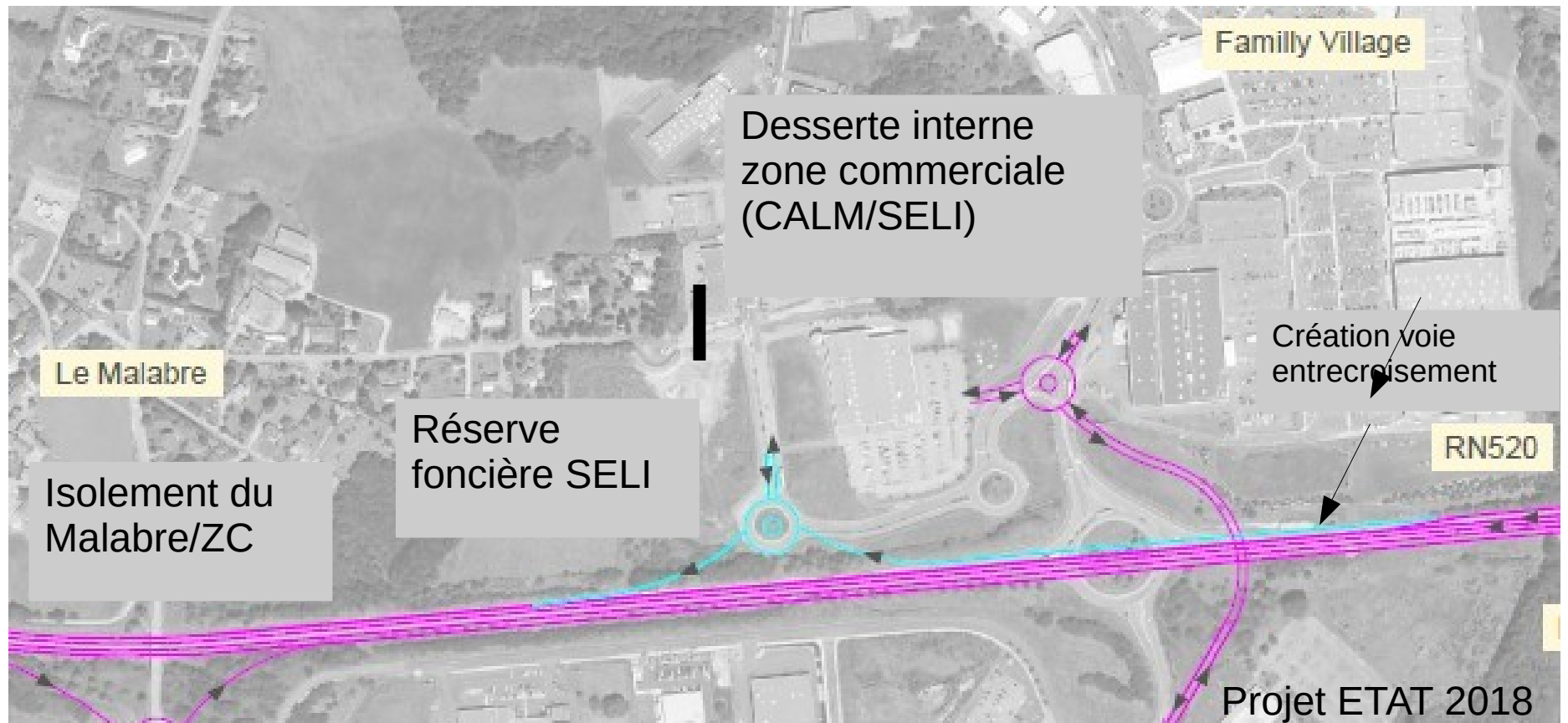
- Faisabilité d'un accès « direct » à la zone commerciale Nord sur la base de la contre-proposition de l'ADUR
- Déplacement du demi-échangeur nord du Malabre au plus près de la zone commerciale (Family Village)
- Accès direct à la RN520 à partir de la zone en direction de la RN141 et RN147 et en provenance de l'A20
- Aménagement compatible avec le trafic projeté (simulation trafic)

## Ce qui induit :

- 🚧 Création d'une 3<sup>ème</sup> voie (entrecroisement) entre Grossereix et Gordini (règles ICTAAL)
- 🚧 Moindre impact sur le village du Malabre (acquisition, bruit...)
- 🚧 Disponibilité de la réserve foncière (SELI) à l'est de Décathlon
- 🚧 Possibilité d'optimiser la desserte interne de la zone commerciale pour optimiser son fonctionnement (CALM/SELI/Commerçants)



# 1. Demandes ADUR et Rilhac-Rancon



# 1. Demandes ADUR et Rihlac-Rancon

## Résultats étude géométrique (Partie SUD):

- Examen d'un accès « direct » à la ZI Nord en venant de l'ouest (RN147/RN141) sur la base de la contre-proposition de l'ADUR
- Impossibilité technique de rapprocher le demi-échangeur sud du Malabre (contraintes foncières et géométriques) à Gordini
- Mais possibilité de le déplacer à proximité de l'avenue des Cambuses mais nécessité de démolir/reconstruire l'ouvrage existant au Malabre (surcoût ~ 1 M€)

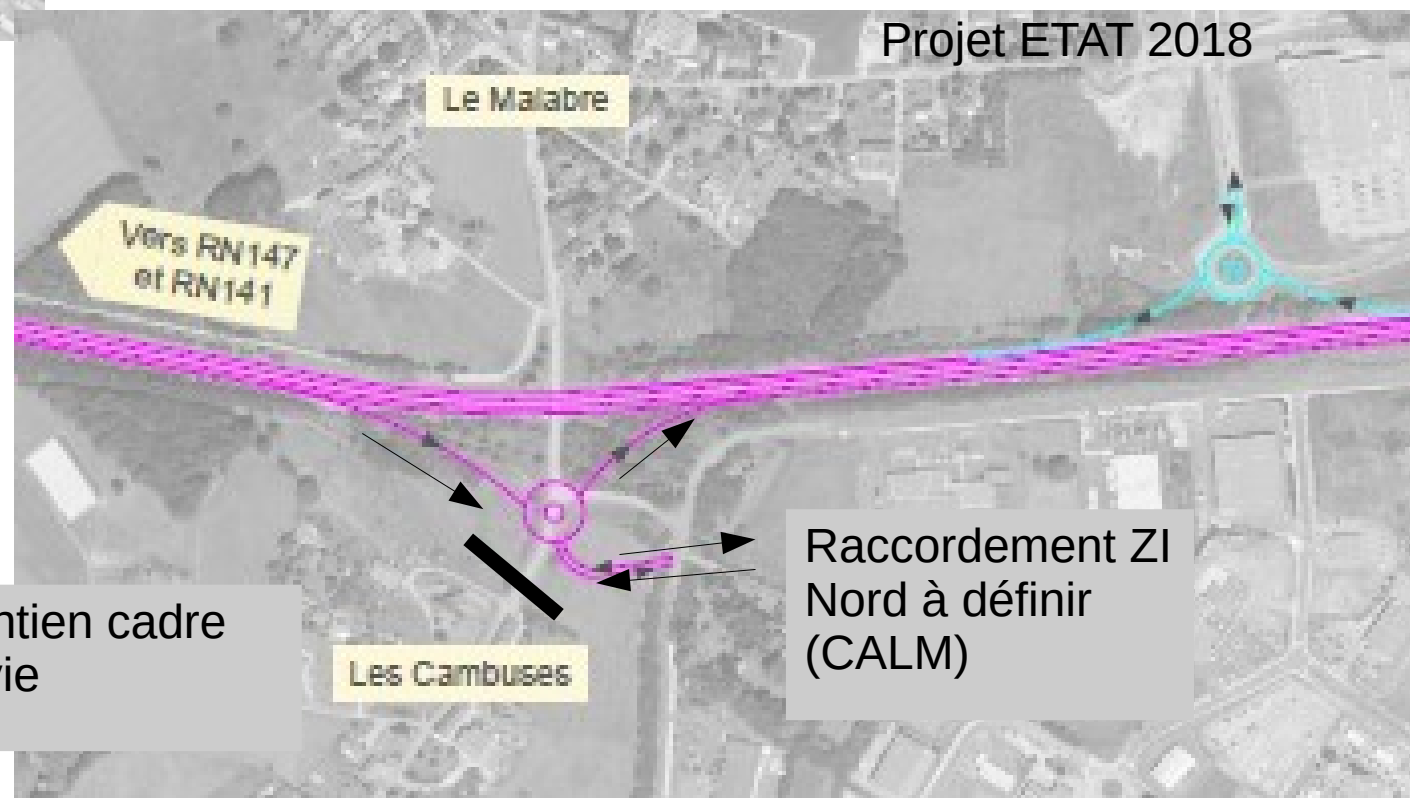
=> Proposition de maintenir l'aménagement de 2017 (même fonctionnalités)

Ce qui induit :

- 🚧 Maintien de l'ouvrage existant et du demi-échangeur sud du Malabre (accès à la RN520 pour les riverains du Malabre)
- 🚧 Prise en compte du cadre de vie des riverains des Cambuses (giratoire non connecté au hameau, protection acoustique si besoin...)
- 🚧 Possibilité d'optimiser le fonctionnement de l'entrée ZI Nord côté Cambuses (CALM)



# 1. Demandes ADUR et Rihlac-Rancon



Maintien cadre de vie

Raccordement ZI Nord à définir (CALM)

# 1. suites des autres demandes

🗣️ **Pour la concertation, la DREAL souhaite associer le public au parti d'aménagement proposé au comité de suivi**

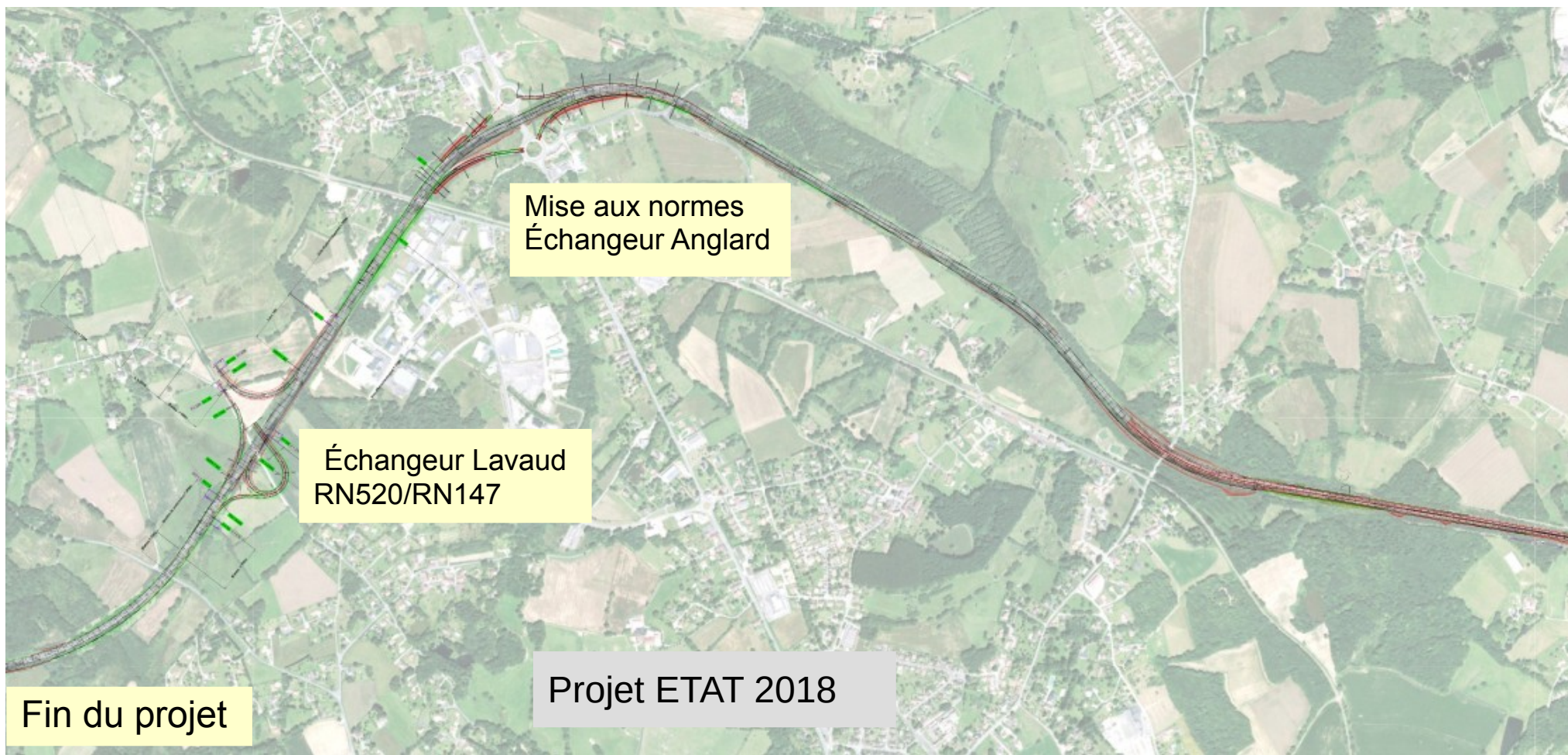
🗣️ **Pour la réalisation des enquêtes publiques RN147 Nord Limoges et RN520, la DREAL réalisera 2 dossiers d'enquêtes « cohérents » mais ne pourra les organiser en même temps étant donné les études complémentaires demandées par le Comité de suivi en 2017**

🗣️ **Pour la prise en compte de la ligne LGV Poitiers-Limoges, la future loi d'orientation sur les mobilités devrait définitivement arrêter une position sur le devenir de ce projet**



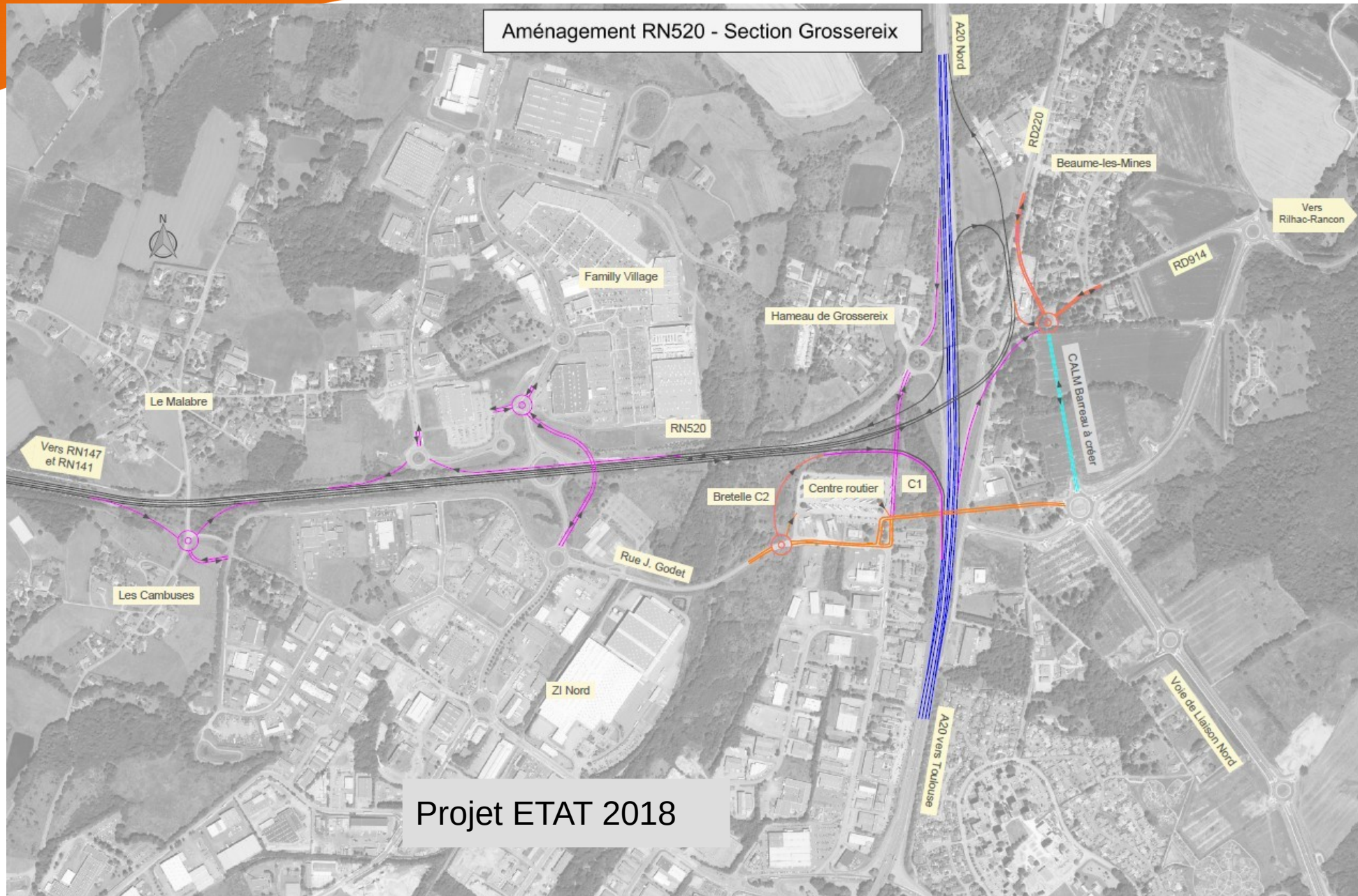


## 2. RN520 Secteur Lavaud/Malabre





# 2. RN520 Secteur Malabre/Grossereix





## 2. RN520 fonctionnalités

**Fonctionnalités offertes par le projet :**

**Fluidification des échanges de transit entre l'A20 et la RN520 (RCEA)**

**Maintien des dessertes locales**

- 🌐 accès direct à Family Village à partir de la RN520 (sens est-ouest),
- 🌐 accès direct par la bretelle C2 à l'A20 Sud pour les usagers venant de l'est (Grande Pièce) et ceux de la ZI nord,
- 🌐 accès direct à la ZI nord en venant de l'A20 nord (sortie 28),
- 🌐 accès direct à la ZI nord en venant de l'ouest via le demi-échangeur du Malabre,
- 🌐 accès direct à l'A20 Nord en venant de la VLN, RD914 et Rilhac

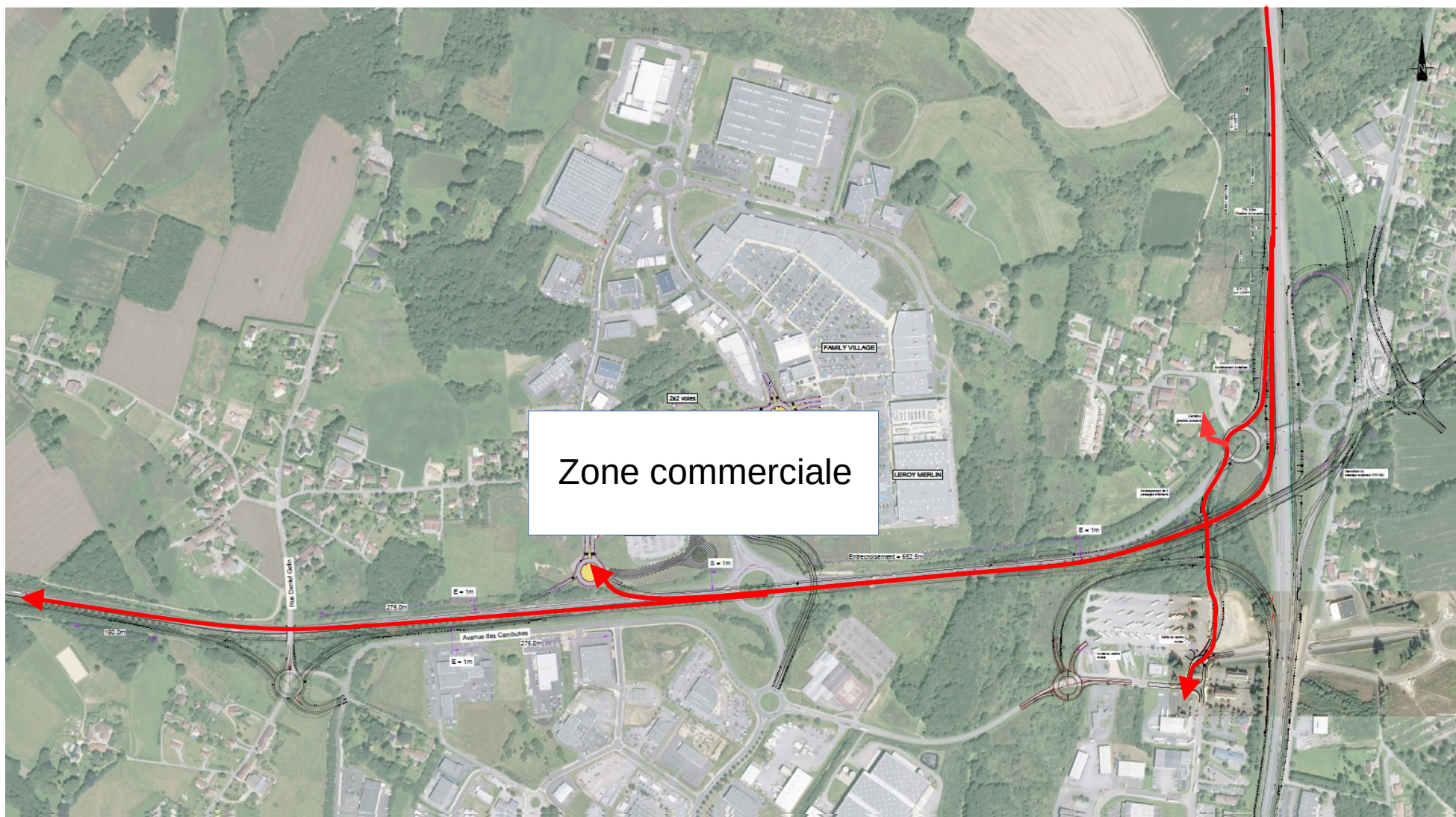
**Transparence entre Family Village et la ZI Nord pour les accès direct à l'A20 Sud et accès VLN (Grande Pièce)**

**Transparence entre l'ouest et l'est de l'A20 par la VLN existante**



## 2. RN520 principes d'échanges

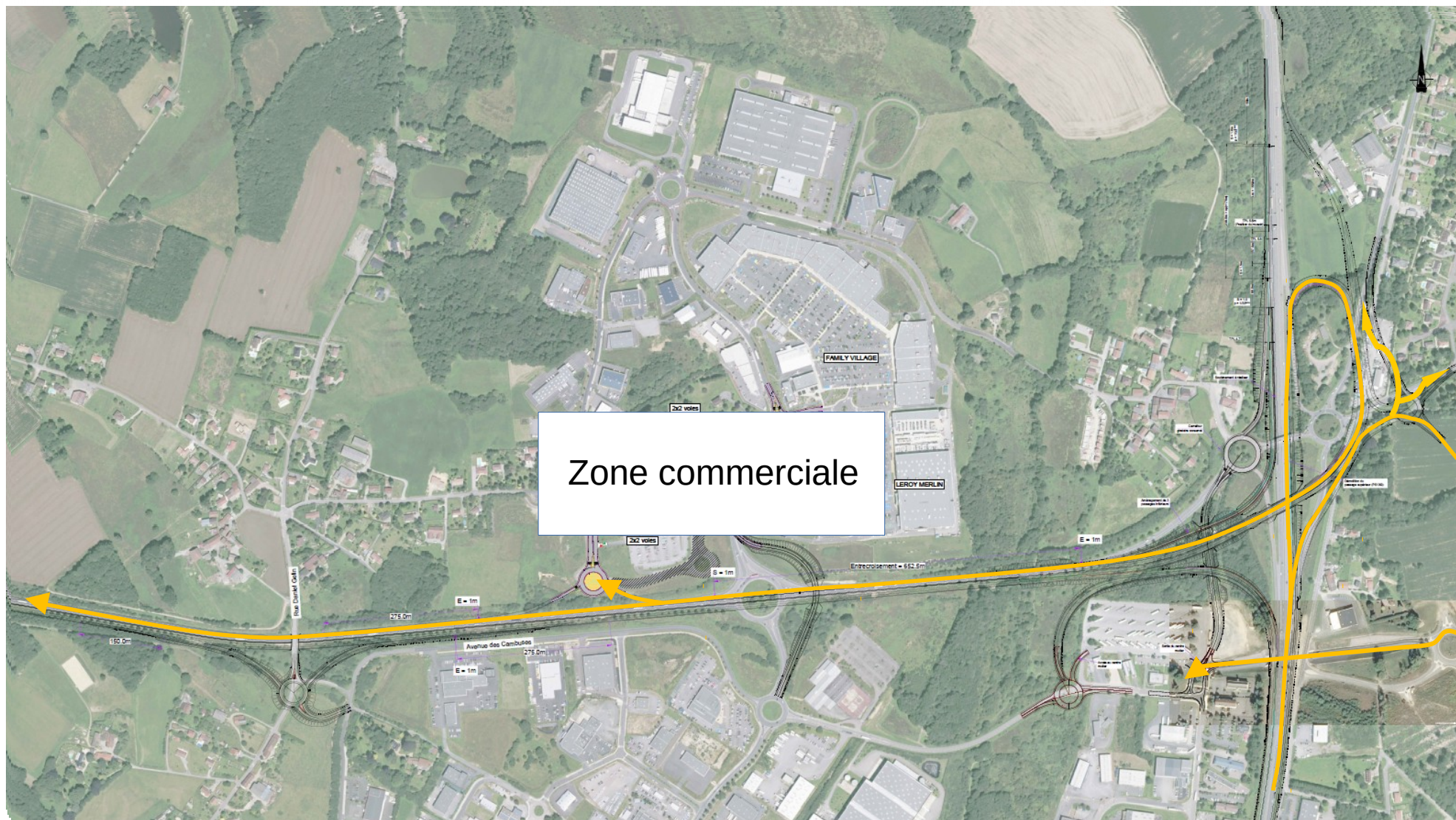
En venant du Nord vers ZI Nord, Grossereix et RN520





## 2. RN520 principes d'échanges

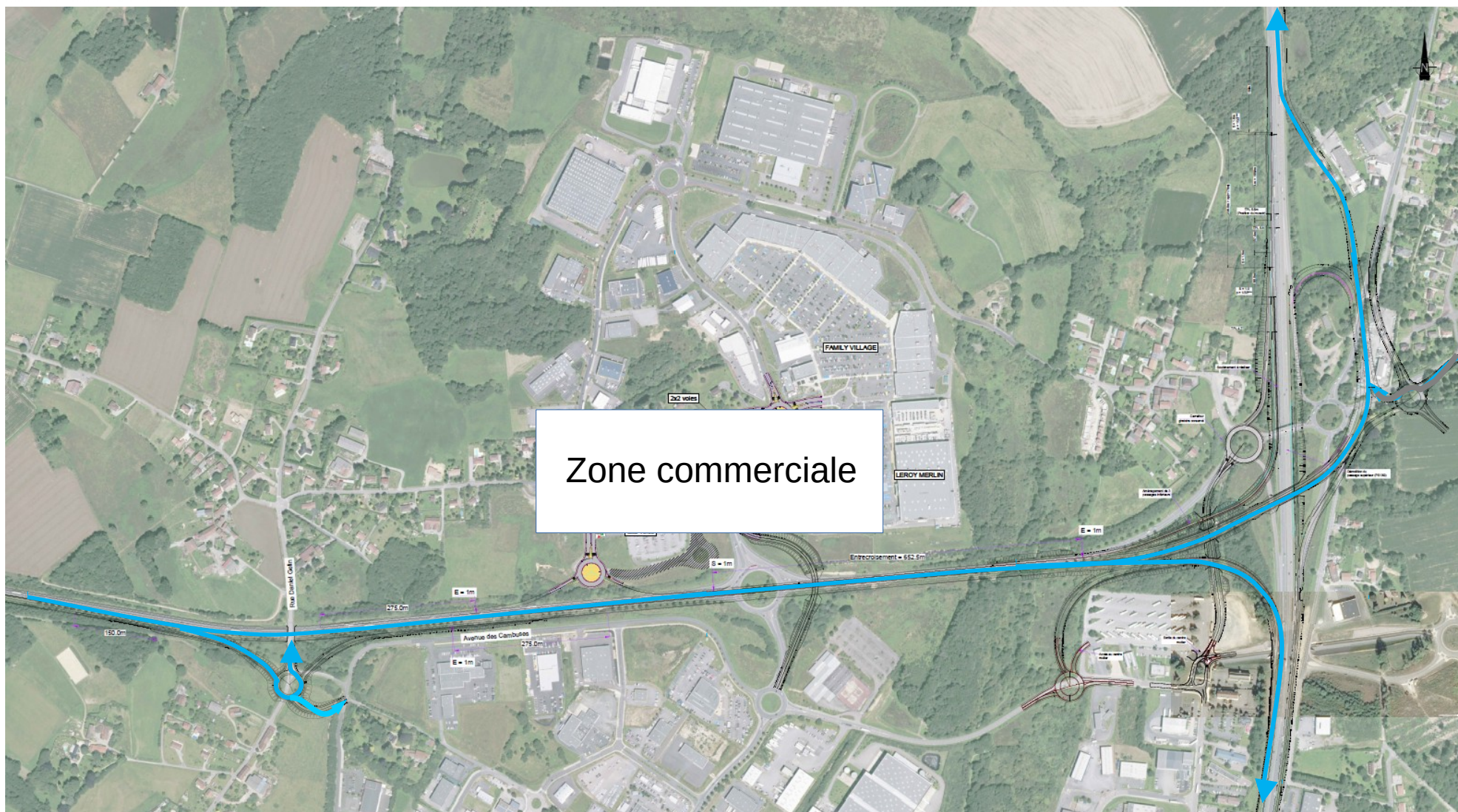
En venant du Sud vers RN520, Rihlac, ZA Grande Pièce, Beaunes...





## 2. RN520 principes d'échanges

En venant de l'Ouest vers ZI Nord, A20 Nord et A20 Sud





## 2. RN520 principes d'échanges

En venant de l'Est vers A20 et RN520



## 2. RN520 simulations de trafic

Toutes les variantes 2017/2018 sont fonctionnelles et supportent les trafics projetés pour 2043 (heures de pointe)

Seul le giratoire Est à long terme sera « chargé » en 2045 en heure de pointe du soir (HPS) – sortie A20 vers Rilhac-Rancon (déplacement domicile-travail « classique »).

Le projet État 2018 apporte un gain de temps pour :

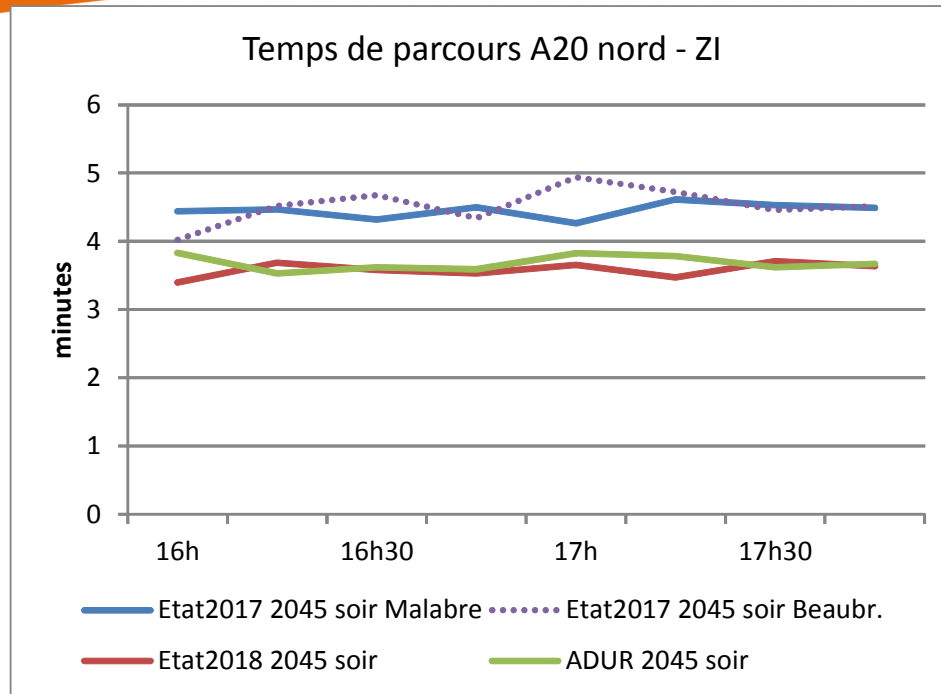
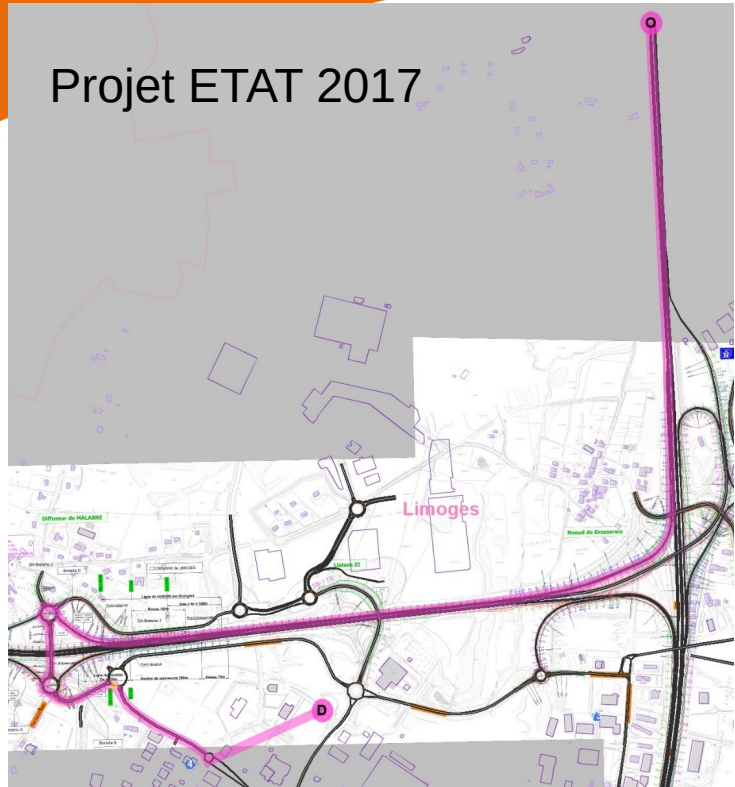
- le trajet Beaunes-les-Mines vers A20 sud (création barreau VLN)
- le trajet A20 nord vers ZI Nord (maintien sortie n°28)

Le projet État 2018 est équivalent avec le projet État 2017 pour les autres trajets caractéristiques

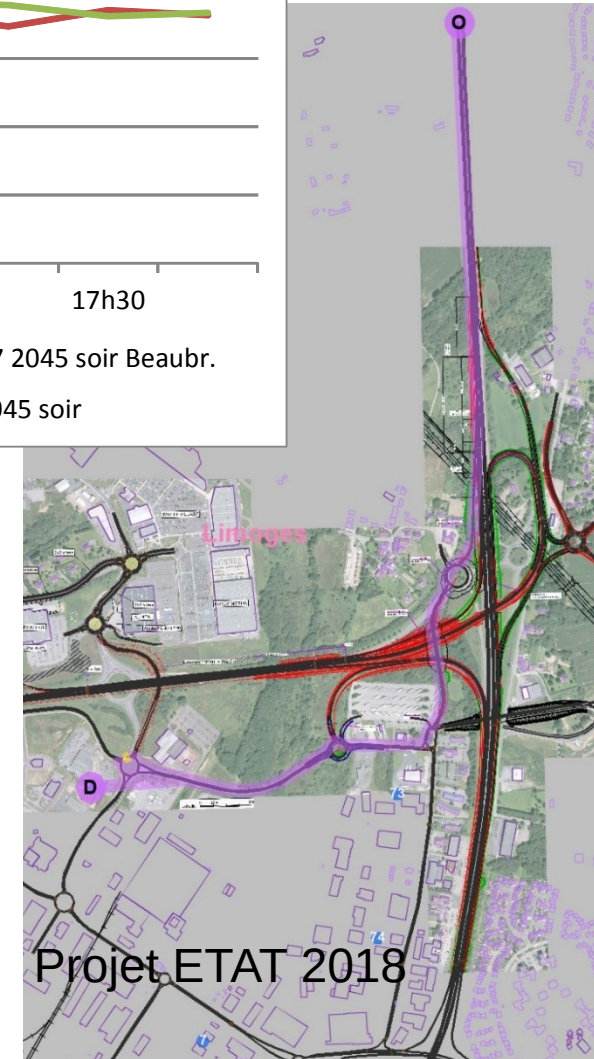




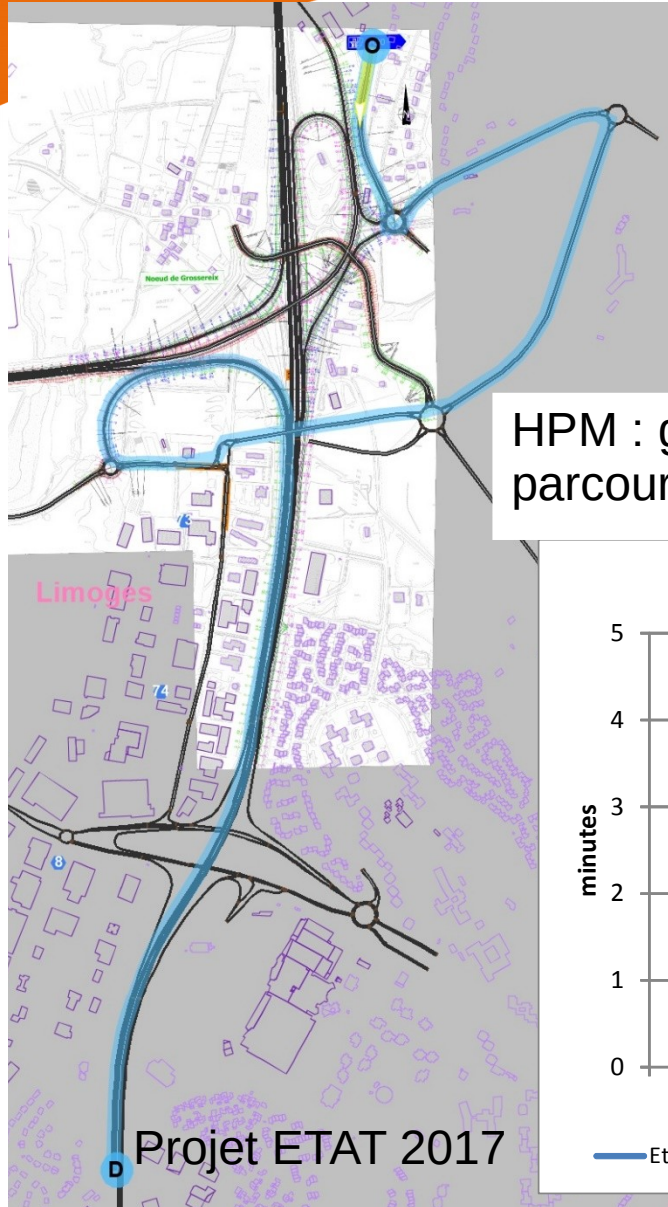
# 2. RN520 simulations de trafic



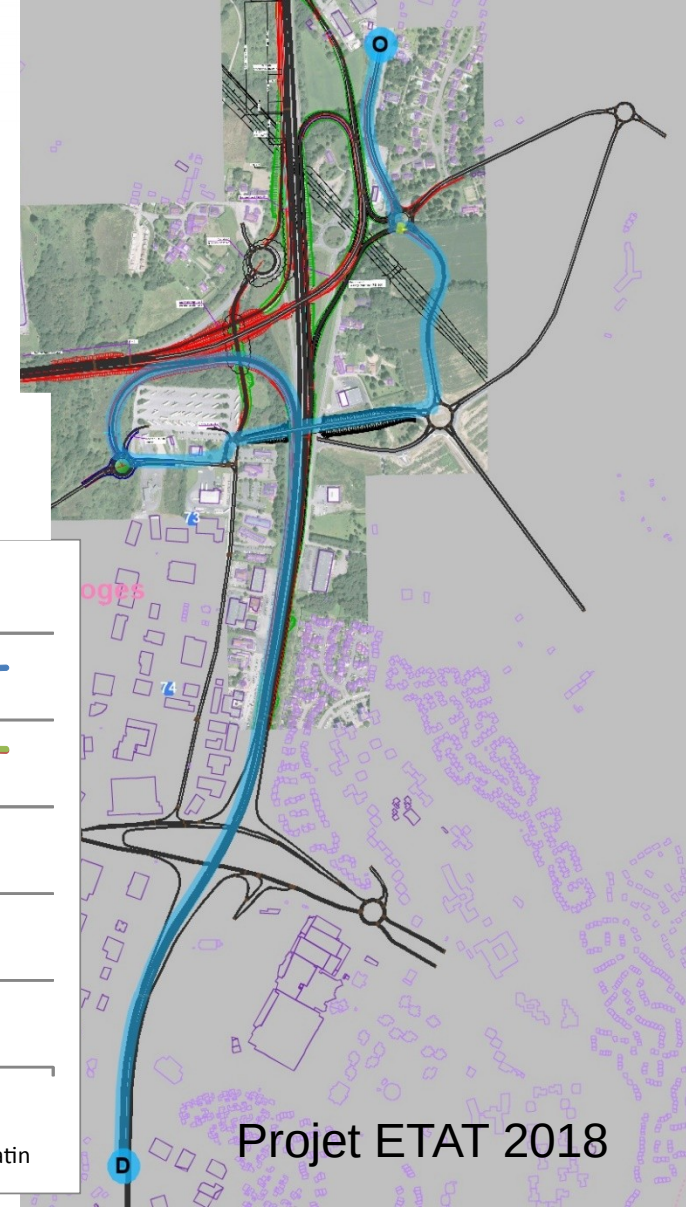
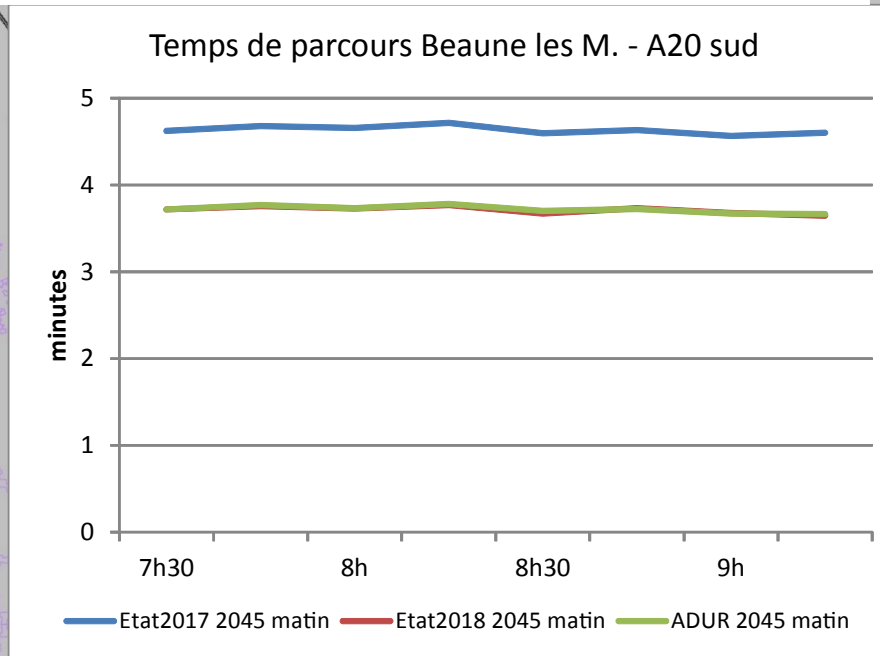
HPS : gain de temps de près de 1mn  
Temps de parcours amélioré avec l'accès direct A20 ZI Nord



# 2. RN520 simulations de trafic



HPM : gain de temps de près de 1mn  
parcours amélioré avec barreau VLN





## 2. RN520 éléments financiers

### Découpage sectoriel de l'opération

- 🌐 Secteur Malabre - Grossereix : ~ 45 M€
- 🌐 Secteur Lavaud (RN147) - Malabre : ~ 30 M€

### Estimation financière prévisionnelle de l'opération

- 🌐 Projet État : 75 M€
- 🌐 Réseau secondaire CALM (hors projet État) :
  - barreau VLN DUPÉ
  - optimisation possible desserte Family Village
  - optimisation possible entrée ZI Nord coté Cambuses

### Financement de l'opération

- 🌐 CPER 2015-2020 : 24,9 M€ inscrit participation ETAT
- 🌐 Nécessité de trouver des financements supplémentaires (revoyure CPER)
- 🌐 Phasage de l'opération à optimiser en fonction des crédits disponibles (démarrage travaux réseaux, secteur à prioriser...)

# 3. Concertation publique

## Une finalité

**S'assurer auprès du public que le projet 2018 répond à ses besoins pour poursuivre les études préalables à la DUP et sécuriser le dossier de DUP**

## Des objectifs

- ↪ **Réaliser une concertation publique selon les modalités définies par le L.103-2 du code de l'urbanisme pour clore la phase de concertation publique**
- ↪ **Sécuriser juridiquement la concertation réalisée en 2012 pour tenir compte des décisions politiques et des concertations informelles avec les collectivités, associations et acteurs économiques**
- ↪ **Présenter le projet validé en comité de suivi du 31 mai 2018**
- ↪ **Donner la possibilité au public de réagir sur ce projet**





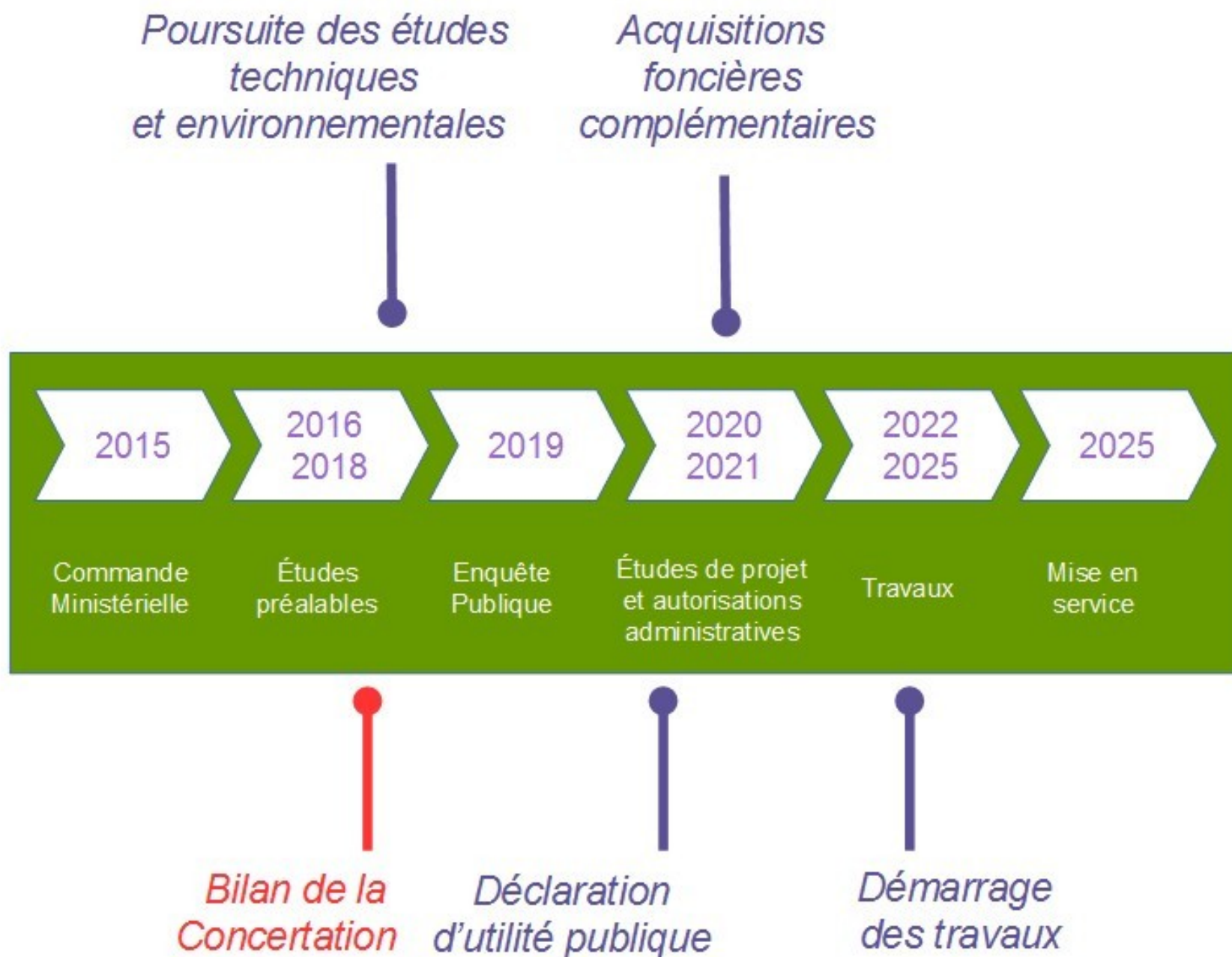
# 3. Concertation publique

## Modalités pratiques

- ↪ **Concertation publique : durée 1 mois en septembre/octobre 2018**
- ↪ **Communication du projet : dossier de concertation, plaquettes, affiches...**
- ↪ **Organiser 2 réunions publiques (Limoges et Couzeix)**
- ↪ **Mettre des registres dans les mairies de Couzeix, Limoges, Chaptelat et Rilhac-Rancon**
- ↪ **Mettre un formulaire en ligne pour les internautes**
- ↪ **Prendre en compte, si possible, les observations du public**
- ↪ **Réaliser un bilan de la concertation**



# 4. Calendrier prévisionnel







Merci pour votre  
attention

• DREAL Nouvelle-Aquitaine  
15 rue Arthur Ranc  
86000 POITIERS



**Mise à 2x2 voies**  
**du contournement nord**  
de l'agglomération  
de Limoges (RN520)