

## La construction neuve de locaux résultats à fin juin 2017

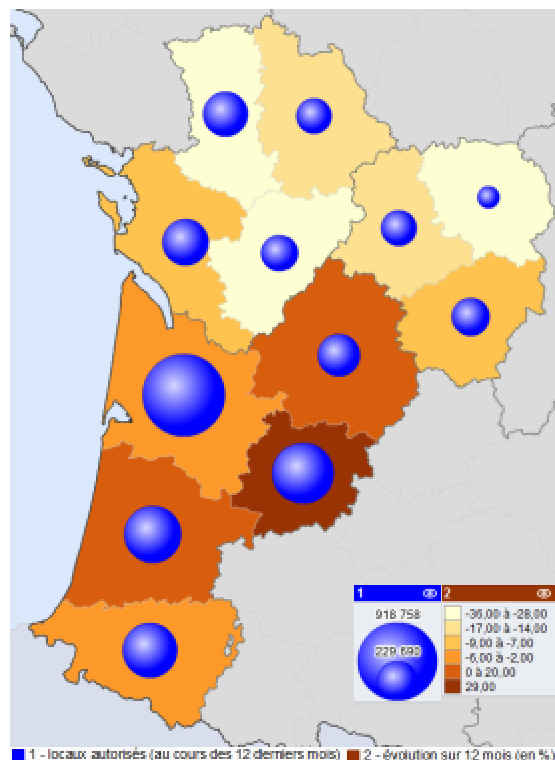


**Logement  
Construction**

**La construction  
neuve de  
locaux non  
résidentiels**

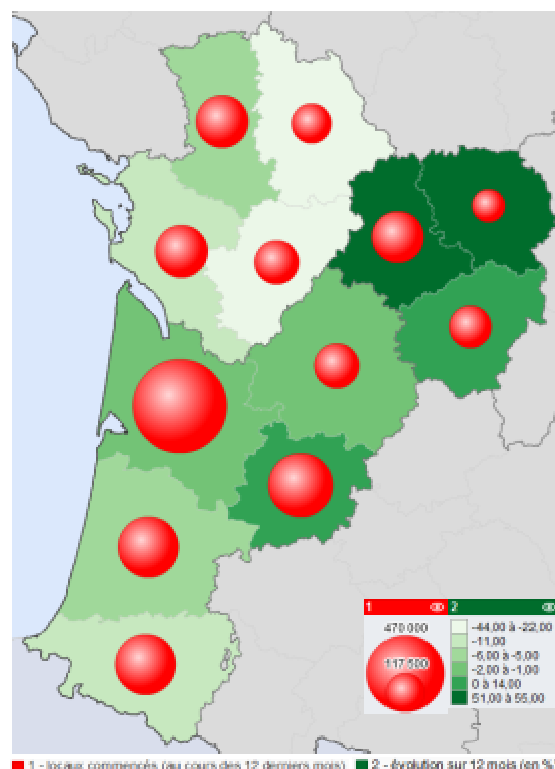
### Surfaces des locaux non résidentiels autorisées<sup>1</sup>

	de juillet 2016 à juin 2017	Nouvelle- Aquitaine	France métropolitaine
<b>hébergement hôtelier</b>	m <sup>2</sup>	97 235	1 094 527
	évolution <sup>2</sup>	-1%	1%
<b>bureaux</b>	m <sup>2</sup>	324 829	4 489 388
	évolution <sup>2</sup>	-12%	1%
<b>commerce</b>	m <sup>2</sup>	576 339	5 276 007
	évolution <sup>2</sup>	-3%	15%
<b>artisanat</b>	m <sup>2</sup>	219 118	1 552 406
	évolution <sup>2</sup>	29%	13%
<b>industrie</b>	m <sup>2</sup>	316 618	3 447 138
	évolution <sup>2</sup>	4%	6%
<b>exploitation agricole</b>	m <sup>2</sup>	1 241 569	9 548 196
	évolution <sup>2</sup>	-9%	-11%
<b>entrepôts</b>	m <sup>2</sup>	480 346	6 307 712
	évolution <sup>2</sup>	-21%	20%
<b>service public</b>	m <sup>2</sup>	575 122	5 740 718
	évolution <sup>2</sup>	14%	10%
<b>Total</b>	m <sup>2</sup>	3 831 176	37 456 092
	évolution <sup>2</sup>	-5%	4%



### Surfaces des locaux non résidentiels commencées<sup>1</sup>

	de juillet 2016 à juin 2017	Nouvelle- Aquitaine	France métropolitaine
<b>hébergement hôtelier</b>	m <sup>2</sup>	39 175	615 531
	évolution <sup>2</sup>	-41%	-3%
<b>bureaux</b>	m <sup>2</sup>	213 510	3 088 835
	évolution <sup>2</sup>	-9%	0%
<b>commerce</b>	m <sup>2</sup>	336 935	2 945 528
	évolution <sup>2</sup>	-5%	-3%
<b>artisanat</b>	m <sup>2</sup>	116 642	889 979
	évolution <sup>2</sup>	14%	2%
<b>industrie</b>	m <sup>2</sup>	248 760	2 393 245
	évolution <sup>2</sup>	20%	9%
<b>exploitation agricole</b>	m <sup>2</sup>	765 464	5 832 000
	évolution <sup>2</sup>	-4%	-7%
<b>entrepôts</b>	m <sup>2</sup>	323 380	4 198 580
	évolution <sup>2</sup>	-25%	19%
<b>service public</b>	m <sup>2</sup>	432 863	4 265 611
	évolution <sup>2</sup>	15%	1%
<b>Total</b>	m <sup>2</sup>	2 476 729	24 229 309
	évolution <sup>2</sup>	-4%	2%



<sup>1</sup> en m<sup>2</sup> de surface de plancher

<sup>2</sup> les variations en % sont calculées par rapport aux 12 mois précédents

Source : SDES - Sit@del2 en dates de prise en compte



Surfaces des locaux non résidentiels autorisées (en m²)

de juillet 2016 à juin 2017	hébergement hôtelier	bureaux	commerces	artisanat	industrie	exploitation agricole	entrepôts	service public	TOTAL	
									m²	évolution <sup>2</sup>
16 - Charente	1 013	12 285	17 612	18 938	19 173	67 767	13 986	24 207	<b>174 981</b>	<b>-36%</b>
17 - Charente-Maritime	8 824	36 300	73 828	27 399	23 153	50 284	35 408	33 807	<b>289 003</b>	<b>-9%</b>
19 - Corrèze	1 023	12 043	27 465	6 042	22 292	65 627	38 133	21 433	<b>194 058</b>	<b>-7%</b>
23 - Creuse	130	1 231	4 826	1 698	447	41 589	4 131	11 072	<b>65 124</b>	<b>-31%</b>
24 - Dordogne	9 300	14 382	30 681	16 477	10 808	93 593	19 275	46 540	<b>241 056</b>	<b>16%</b>
33 - Gironde	51 525	127 163	134 427	69 200	57 123	120 759	183 772	174 789	<b>918 758</b>	<b>-6%</b>
40 - Landes	10 945	20 986	123 206	13 446	66 271	98 675	64 115	40 535	<b>438 179</b>	<b>20%</b>
47 - Lot-et-Garonne	1 473	18 493	33 829	8 272	43 055	320 078	43 460	26 643	<b>495 303</b>	<b>29%</b>
64 - Pyrénées-Atlantiques	11 026	37 413	49 672	26 949	17 468	120 493	40 179	100 731	<b>403 931</b>	<b>-2%</b>
79 - Deux-Sèvres	272	20 803	20 763	5 907	26 761	145 019	16 990	33 841	<b>270 356</b>	<b>-28%</b>
86 - Vienne	1 328	14 121	19 417	18 761	23 144	54 638	12 667	24 545	<b>168 621</b>	<b>-14%</b>
87 - Haute-Vienne	376	9 609	40 613	6 029	6 923	63 047	8 230	36 979	<b>171 806</b>	<b>-17%</b>
<b>TOTAL Nouvelle-Aquitaine</b>	<b>97 235</b>	<b>324 829</b>	<b>576 339</b>	<b>219 118</b>	<b>316 618</b>	<b>1 241 569</b>	<b>480 346</b>	<b>575 122</b>	<b>3 831 176</b>	<b>-5%</b>

Surfaces des locaux non résidentiels commencées (en m²)

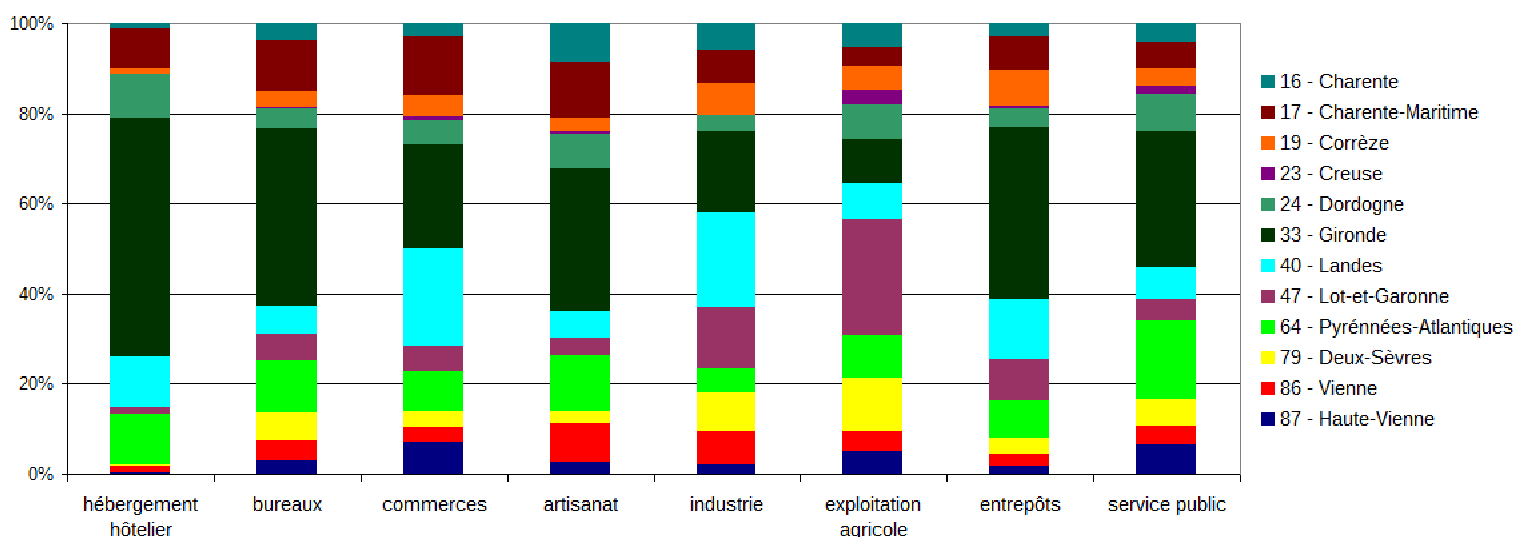
de juillet 2016 à juin 2017	hébergement hôtelier	bureaux	commerces	artisanat	industrie	exploitation agricole	entrepôts	service public	TOTAL	
									m²	évolution <sup>2</sup>
16 - Charente	9 312	8 256	5 251	16 315	14 294	26 301	16 347	33 208	<b>129 284</b>	<b>-44%</b>
17 - Charente-Maritime	4 174	20 088	49 936	12 654	11 586	34 665	28 817	23 658	<b>185 578</b>	<b>-11%</b>
19 - Corrèze	519	4 500	5 429	1 835	20 666	64 761	11 955	10 590	<b>120 255</b>	<b>4%</b>
23 - Creuse	0	1 819	4 306	2 193	3 520	44 800	5 602	10 163	<b>72 403</b>	<b>51%</b>
24 - Dordogne	4 779	5 671	26 119	8 034	3 782	47 683	14 390	23 889	<b>134 347</b>	<b>-1%</b>
33 - Gironde	5 561	100 095	108 439	39 548	46 861	62 763	134 002	98 938	<b>596 207</b>	<b>-2%</b>
40 - Landes	5 613	16 850	22 139	8 344	55 294	81 438	17 043	41 130	<b>247 851</b>	<b>-6%</b>
47 - Lot-et-Garonne	1 274	10 164	16 777	5 581	44 650	144 144	29 213	23 539	<b>275 342</b>	<b>14%</b>
64 - Pyrénées-Atlantiques	5 462	22 511	41 219	11 952	11 955	78 186	30 977	44 319	<b>246 581</b>	<b>-11%</b>
79 - Deux-Sèvres	52	6 655	15 016	3 538	20 907	96 766	17 621	24 676	<b>185 231</b>	<b>-5%</b>
86 - Vienne	2 028	10 537	18 868	4 141	9 293	31 171	9 148	19 973	<b>105 159</b>	<b>-22%</b>
87 - Haute-Vienne	401	6 364	23 436	2 507	5 952	52 786	8 265	78 780	<b>178 491</b>	<b>55%</b>
<b>TOTAL Nouvelle-Aquitaine</b>	<b>39 175</b>	<b>213 510</b>	<b>336 935</b>	<b>116 642</b>	<b>248 760</b>	<b>765 464</b>	<b>323 380</b>	<b>432 863</b>	<b>2 476 729</b>	<b>-4%</b>

<sup>1</sup> en m² de surface de plancher

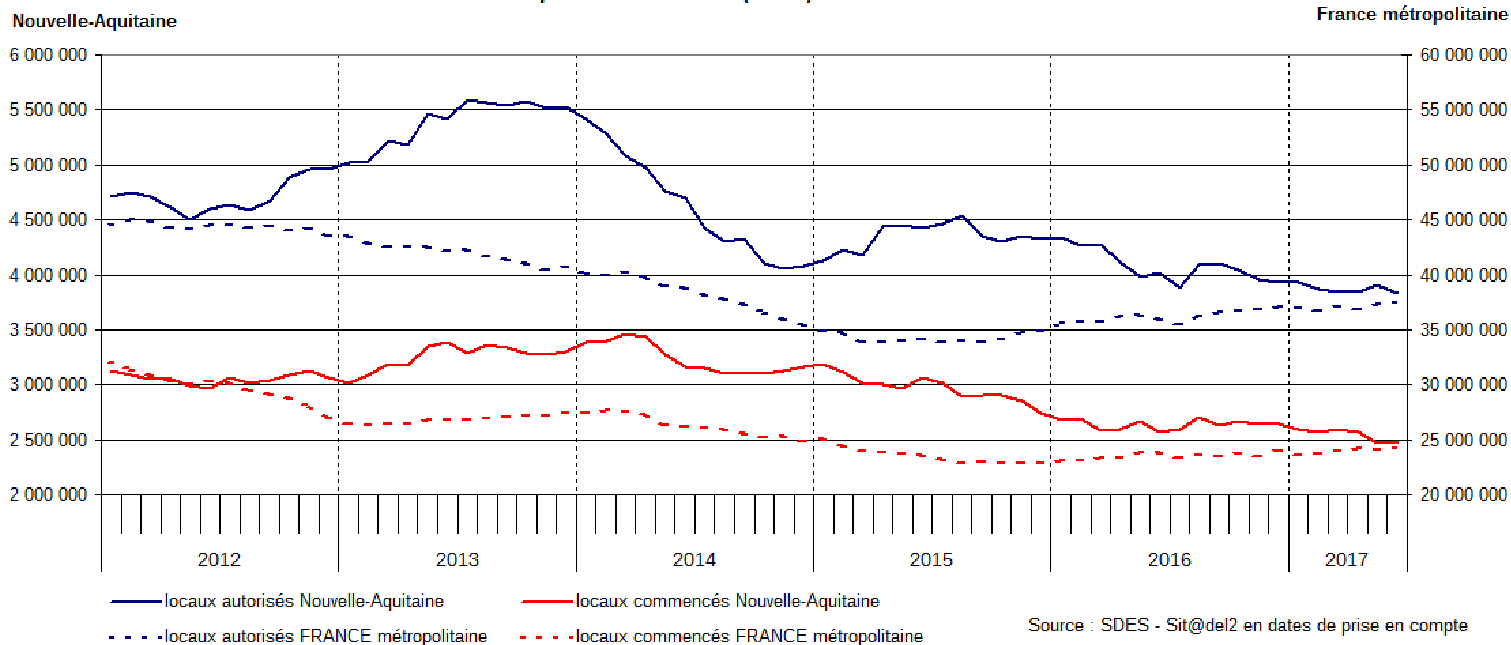
<sup>2</sup> variations par rapport aux 12 mois précédents

Source : SDES - Sit@del2 en dates de prise en compte

Répartition des surfaces de plancher autorisées par type de locaux et par département au cours des 12 derniers mois



Surfaces de plancher de locaux (en m<sup>2</sup>) au cours des 12 derniers mois



## Méthodologie

### Note explicative

Les chiffres publiés dans ce document sont élaborés à partir de résultats issus de la base de données Sit@del2. Celle-ci rassemble les informations relatives aux autorisations de construire (permis délivrés) et aux mises en chantier transmises par les services instructeurs au Ministère de la Transition écologique et solidaire (MTES). Ils sont exprimés en date de prise en compte, c'est-à-dire à la date à laquelle l'événement (autorisation, ouverture de chantier, etc.) est enregistré dans la base de données Sit@del2.

### Rappel

La réforme du droit du sol d'octobre 2007 a introduit la notion de local artisanal ; par ailleurs, les surfaces hors oeuvre brut (Shob) des parkings et des aires de stationnement ne sont plus mesurées. La réforme intervenue au 1er mars 2012 crée le concept de surface de plancher en lieu et place des précédentes Shon et Shob. Les surfaces de stockage agricole, supprimées par la réforme de 2007, ont été réintégrées par la réforme de 2012. Les séries présentées sont calculées sur ce dernier champ, comprenant une estimation des données absentes sur ces cinq années.

### Pour en savoir plus :

Les résultats pour la région sont téléchargeables en ligne à l'adresse suivante

<http://www.nouvelle-aquitaine.developpement-durable.gouv.fr/logement-construction-r593.html>

Les séries nationales de données sont disponibles sur le site du SDES :

[www.statistiques.developpement-durable.gouv.fr](http://www.statistiques.developpement-durable.gouv.fr) (rubrique construction / locaux non résidentiels)



## Observation & statistiques

**Direction régionale de l'Environnement,  
de l'Aménagement et du Logement  
Nouvelle-Aquitaine**

**Directeur de publication** : Patrice Guyot

**Rédacteur** : William Chateauvieux  
Mission Connaissance et Analyse des Territoires  
Pôle Observation Etudes et Statistiques

<http://www.nouvelle-aquitaine.developpement-durable.gouv.fr/observation-etudes-statistiques-r463.html>

**Courriel** : [poes.micat.dreal-na@developpement-durable.gouv.fr](mailto:poes.micat.dreal-na@developpement-durable.gouv.fr)

**ISSN** : en cours