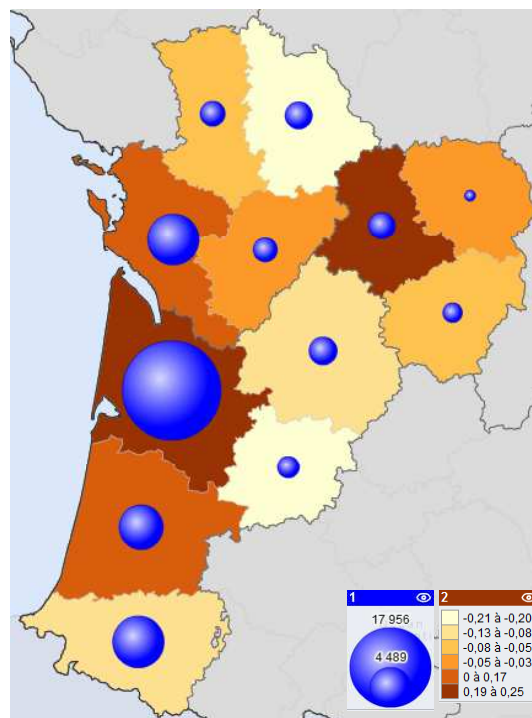


La construction neuve de logements résultats à fin mars 2016



Nombre de logements autorisés

	d'avril 2015 à mars 2016	ALPC	France métropolitaine
individuels purs	Nombre ¹	14 441	107 488
	évolution ²	-4%	3%
individuels groupés	Nombre ¹	5 234	43 155
	évolution ²	0%	5%
collectifs et en résidence	Nombre ¹	19 800	227 722
	évolution ²	26%	12%
Total logements	Nombre ¹	39 475	378 365
	évolution ²	10%	8%



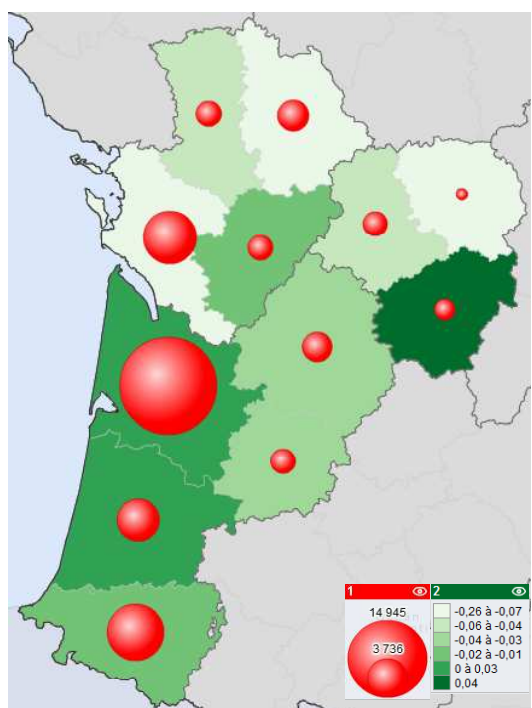
■ 1 - logements autorisés (au cours des 12 derniers mois) ■ 2 - évolution sur 12 mois

**Logement
Construction**

**La construction
neuve de
logements**

Nombre de logements commencés

	d'avril 2015 à mars 2016	ALPC	France métropolitaine
individuels purs	Nombre ¹	13 323	96 269
	évolution ²	-6%	-1%
individuels groupés	Nombre ¹	4 357	35 493
	évolution ²	-4%	-1%
collectifs et en résidence	Nombre ¹	17 396	206 922
	évolution ²	4%	6%
Total logements	Nombre ¹	35 076	338 684
	évolution ²	-1%	3%



■ 1 - logements commencés (au cours des 12 derniers mois) ■ 2 - évolution sur 12 mois

ALPC Aquitaine - Limousin - Poitou-Charentes

¹ - les logements retenus correspondent à une création de surface

² - les variations en % sont calculées par rapport aux 12 mois précédents

LOGEMENTS AUTORISES

d'avril 2015 à mars 2016	individuels purs		individuels groupés		collectifs et en résidence		Total logements	
	Nombre ¹	évolution ²	Nombre ¹	évolution ²	Nombre ¹	évolution ²	Nombre ¹	évolution ²
16 - Charente	715	-2%	175	-7%	187	-14%	1 077	-5%
17 - Charente-Maritime	2 020	-9%	619	10%	2 278	44%	4 917	13%
19 - Corrèze	447	-14%	116	29%	140	-8%	703	-8%
23 - Creuse	178	-8%	9	-50%	20	900%	207	-3%
24 - Dordogne	1 094	-9%	177	-47%	177	39%	1 448	-13%
33 - Gironde	4 030	-2%	2 390	22%	11 536	40%	17 956	25%
40 - Landes	1 726	6%	395	-21%	1 485	55%	3 606	17%
47 - Lot-et-Garonne	628	-10%	168	-18%	86	-58%	882	-20%
64 - Pyrénées-Atlantiques	1 396	-5%	686	-17%	2 807	-7%	4 889	-8%
79 - Deux-Sèvres	806	7%	149	12%	185	-42%	1 140	-5%
86 - Vienne	819	0%	243	-25%	295	-48%	1 357	-21%
87 - Haute-Vienne	582	-16%	107	-10%	604	125%	1 293	19%
TOTAL ALPC	14 441	-4%	5 234	0%	19 800	26%	39 475	10%

LOGEMENTS COMMENCES

d'avril 2015 à mars 2016	individuels purs		individuels groupés		collectifs et en résidence		Total logements	
	Nombre ¹	évolution ²	Nombre ¹	évolution ²	Nombre ¹	évolution ²	Nombre ¹	évolution ²
16 - Charente	642	-9%	169	-3%	159	53%	970	-1%
17 - Charente-Maritime	1 868	-14%	477	-42%	2 120	16%	4 465	-8%
19 - Corrèze	446	-7%	91	11%	134	61%	671	4%
23 - Creuse	172	1%	11	-58%	13	-81%	196	-26%
24 - Dordogne	1 043	-11%	210	32%	154	38%	1 407	-3%
33 - Gironde	3 605	-3%	1 848	11%	9 492	3%	14 945	3%
40 - Landes	1 573	5%	285	-29%	981	13%	2 839	2%
47 - Lot-et-Garonne	614	-5%	178	-10%	186	9%	978	-4%
64 - Pyrénées-Atlantiques	1 338	-5%	618	22%	3 141	-5%	5 097	-2%
79 - Deux-Sèvres	716	-1%	110	-31%	195	-2%	1 021	-6%
86 - Vienne	755	-8%	256	-9%	534	-4%	1 545	-7%
87 - Haute-Vienne	551	-10%	104	46%	287	-5%	942	-4%
TOTAL ALPC	13 323	-6%	4 357	-4%	17 396	4%	35 076	-1%

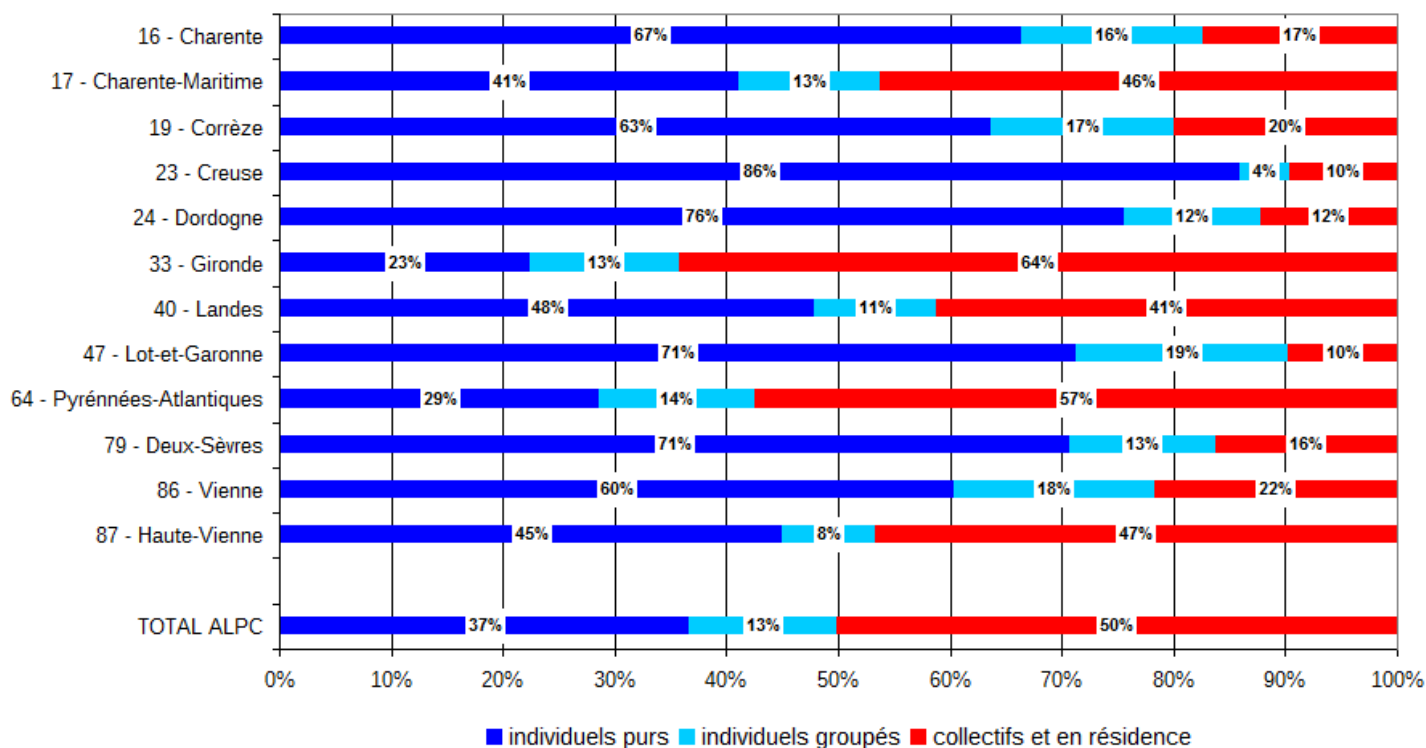
ALPC Aquitaine - Limousin - Poitou-Charentes

¹ - les logements retenus correspondent à une création de surface

² - les variations en % sont calculées par rapport aux 12 mois précédents

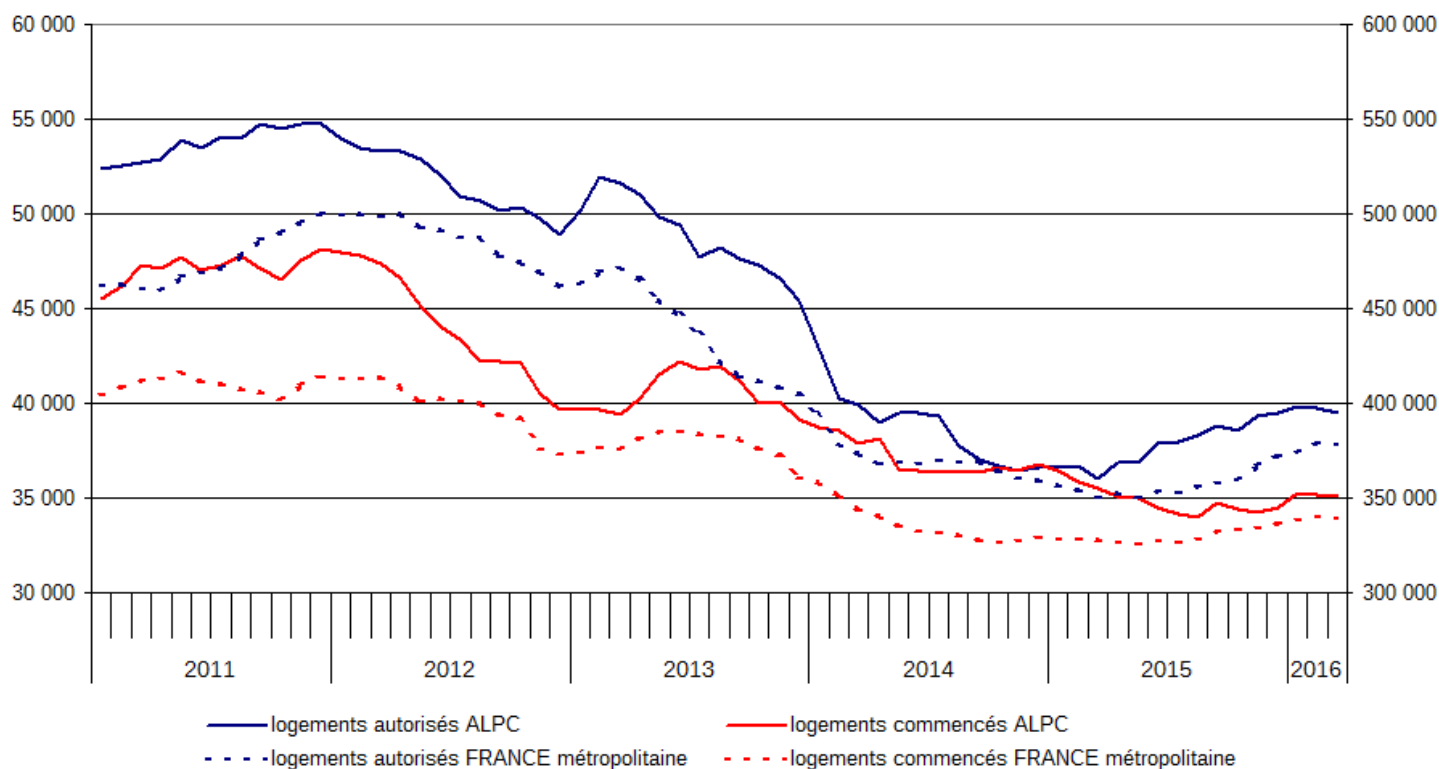
Source : SOeS - Sit@del2 en dates réelles estimées

Part des logements autorisés par type et par département (au cours des 12 derniers mois)



Source : SOES - Sit@del2 en dates réelles estimées

Nombre de logements (cumul sur 12 mois)



source : SOES - Sit@del2 en dates réelles estimées

Méthodologie

Les chiffres publiés dans ce document sont produits à partir de la base de données Sit@del2 qui rassemble les informations relatives aux autorisations de construire (permis accordés) et aux mises en chantier (permis commencés) transmises par les services instructeurs (État, collectivités territoriales). Il faut en moyenne attendre quatre mois pour obtenir 90 % des autorisations accordées un mois donné. Les déclarations de mises en chantier sont à l'initiative des pétitionnaires ; il faut environ trois mois pour collecter la moitié des déclarations de mise en chantier des logements commencés un mois donné.

Les estimations des logements autorisés en date réelle fournissent par anticipation les niveaux d'autorisation à la date de l'événement. Les estimations de logements mis en chantier corrigent le défaut d'exhaustivité observé dans la remontée des annulations et des déclarations d'ouverture de chantier. Les estimations s'appuient sur des méthodes statistiques et économétriques décrites dans la notice méthodologique téléchargeable sur le site du SoeS. (<http://www.statistiques.developpement-durable.gouv.fr/fileadmin/documents/Themes/Logement-Construction/Construction/Logements/notice-methodologique-sitadel2-fevrier-2015-v2.pdf>).

On distingue les logements ordinaires (logements individuels purs ou groupés, logements collectifs) des logements en résidence (pour personnes âgées, pour étudiants, pour touristes, etc.) lesquels se caractérisent par la fourniture de services individualisés (de loisirs, de restauration, de soins ou autres) en sus du gîte. Les foyers et les hôtels qui ne comportent que des chambres et des services communs ne sont pas classés dans les logements mais dans les locaux d'hébergement.

Pour en savoir plus

Les résultats pour la région sont téléchargeables en ligne à l'adresse suivante (<http://www.aquitaine-limousin-poitou-charentes.developpement-durable.gouv.fr/observation-etudes-statistiques-r463.html>).

Les séries nationales de données depuis 2000 sont disponibles sur le site du SoeS : www.statistiques.developpement-durable.gouv.fr (rubrique construction / logements).

Observation & statistiques

Direction régionale de l'Environnement,
de l'Aménagement et du Logement
Aquitaine - Limousin - Poitou-Charentes

Directeur de publication : Patrice Guyot

Rédacteur : William Chateauvieux
Mission Connaissance et Analyse des Territoires
Pôle Observation Etudes et Statistiques

<http://www.aquitaine-limousin-poitou-charentes.developpement-durable.gouv.fr/observation-etudes-statistiques-r463.html>

Courriel : dvas.scte.dreal-poitou-charentes@developpement-durable.gouv.fr

ISSN : en cours