



## La géologie régionale

La Nouvelle-Aquitaine s'étend sur 84 100 km<sup>2</sup>. Elle est bordée à l'ouest par le littoral atlantique et couvre plusieurs grands ensembles géologiques.

Ce sont :

- à l'extrême sud, les Pyrénées ;
- le Bassin aquitain sur près de 60 % de la superficie de la région ;
- au nord-ouest le Massif armoricain et au nord-est le Massif central ;
- au nord, le seuil du Poitou et la bordure sud-ouest du Bassin parisien.

Les roches (nature, origine, âge), les structures (failles, plis...) et les formes du relief identifiables dans la région témoignent d'une histoire qui s'enracine dans le Protérozoïque, il y a au moins 600 millions d'années.

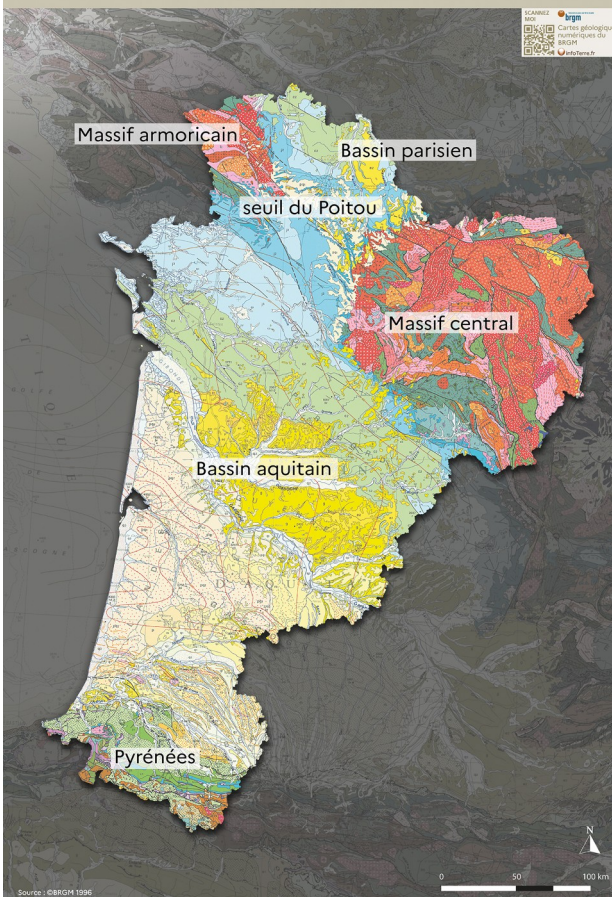
### En savoir +



\* Bureau de Recherches géologiques et Minérales

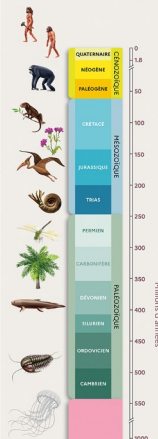
### 1 Escarpement calcaire de la Roque-Gageac dans la vallée de la Dordogne - (fiche : AQ0385)

Photographie : © Jean-Marie Laugery



### La carte géologique

C'est une représentation synthétique et interprétative des terrains qui affleurent à la surface de la Terre. Les différents ensembles apparaissent selon leur nature pour les roches magmatiques et métamorphiques, selon leur âge pour les roches sédimentaires. Élaborée par des géologues, la carte géologique est un outil précieux utilisé dans le cadre de l'aménagement du territoire, en agriculture, pour la recherche des ressources minérales et de l'eau...



### L'échelle des temps géologiques

C'est un mode de représentation chronologique des principales subdivisions de l'histoire de la Terre. Elle permet de positionner les événements qui ont marqué cette histoire les uns par rapport aux autres.

NB : Le nuancier de couleurs utilisé pour les périodes de l'échelle des temps géologiques est dérivé de la couleur de l'ère et n'a pas de rapport avec les couleurs de la carte géologique.