

# LES GORGES DU CHAT-CROS



## Site inscrit

Canton :  
**EvauX-les-Bains**  
Commune : **EvauX-les-Bains**  
Superficie : **51 ha**  
Date de protection :  
**17/03/1994**



Le cours torrentueux du Chat-Cros

## Nature et intérêt du site

Les gorges du Chat-Cros, situées à l'ouest d'EvauX-les-Bains, présentent un intérêt pittoresque qui contraste avec l'uniformité du plateau des Combrailles. Les grands rochers surplombant une vallée encaissée et torrentueuse constituent un rare exemple de ce genre de curiosité naturelle dans la région.

C'est pour cette raison qu'une protection au titre des sites a été prise pour cette vallée remarquable.

Après avoir pris sa source à l'ouest d'Auzances, à 650 m d'altitude et glissé tranquillement du sud vers le nord, le ruisseau du Chat-Cros entaille soudainement un plateau de granit à biotite sur plus de 2 km, puis se jette dans la Tardes. La vallée profonde, étroite et très encaissée, traverse brusquement de vastes plateaux couverts de prairies ou de cultures, quadrillés de haies soigneusement taillées et ponctués de quelques villages. On accède principalement aux gorges par le CD 19 ou le CD 915, à l'ouest d'EvauX.

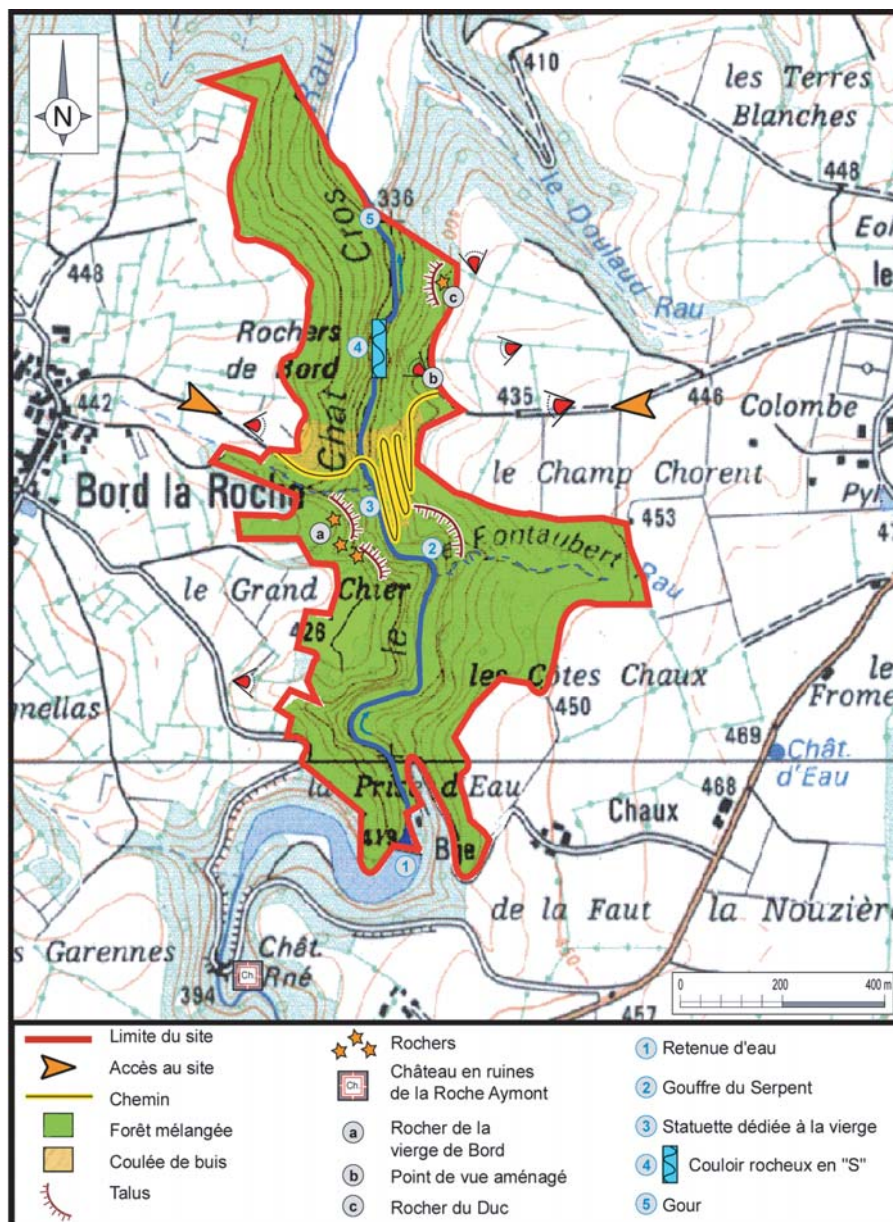
Un sentier balisé permet d'atteindre un point de vue panoramique aménagé d'où l'on peut apercevoir la vallée, l'élégant viaduc de la Tardes construit par Eiffel, et une impressionnante carrière de couleur ocre.

Le site offre deux perceptions paysagères différentes depuis les versants boisés et au fil de l'eau.

- Le versant est, très abrupt, et le versant ouest, plus convexe et étagé sont presque entièrement boisés par des taillis de chênes, de châtaigniers et de noisetiers et par des bouleaux. Les ramures des arbres couvertes de lichen emplissent le creux de la vallée et dissimulent le ruisseau.

De multiples formes rocheuses, taillées dans les mylonites, animent les pentes et participent vivement à l'intérêt du site. Parfois, quand les feuillages se font moins denses, des colonnes rocheuses très découpées et fracturées verticalement se dévoilent de l'autre côté de la vallée.

Ailleurs, des falaises surplombent un sentier escarpé au sein d'une petite clairière. Des chaos rocheux en équilibre sont disséminés sur les deux versants. Le Rocher du Duc, pic très découpé haut d'une vingtaine de mètres,



constitue un promontoire regardant sur une grande partie de la vallée et un point de repère.

Près des falaises, des landes à bruyères, des genévriers et des genêts créent de petites scènes pittoresques très colorées.

Sur les deux versants, des coulées de buis, d'un vert sombre persistant en hiver, dévalent la pente depuis la ligne de crête. La présence de cette plante calcicole est étonnante sur une roche granitique (1). Côté est, un sentier en lacet glisse entre les buis âgés et permet d'observer le jeu des troncs tortueux et mêlés. Des tapis de mousses variées témoignent de l'humidité et de la fraîcheur des lieux.

En ligne de crête, des chênes élancés, côté ouest et des résineux côté est, soulignent le rebord du plateau.

- Depuis le fond étroit et sinueux de la vallée, le paysage prend un tout autre visage. Il est rythmé par une succession d'événements qui animent le cours d'eau et par la découpe du pied des versants. Parsemé de blocs rocheux, le

Chat-Cros a des allures de torrent. Ses eaux coulent rapidement dans un lit de pente naturelle importante (3%).

En amont, au lieu dit " la Prise d'Eau ", une retenue d'eau marque le commencement des gorges. Le bombement et les rainures verticales du barrage, haut d'une vingtaine de mètres, offrent l'illusion d'un mur où l'eau glisserait au lieu de chuter.

Dans une boucle du cours d'eau, en aval du ruisseau de Fontaubert, une cavité naturelle creusée au pied d'une falaise fracturée, haute d'une vingtaine de mètres a reçu le nom le " Gouffre du Serpent ". Quand le sentier traversant les buis rejoint le Chat-Cros, une colonne rocheuse haute de 25 m se dresse sur la rive gauche. Une statuette dédiée à la Vierge est placée dans une alcôve de la falaise, nommée " Rocher de la Vierge de Bord ". Elle surplombe le ruisseau de quelques mètres. A ses pieds, légèrement en aval, un petit oratoire a été aménagé. Cet ensemble montre que le site avait une vocation religieuse. De nombreux pèlerinages





Les falaises rocheuses

descendaient certainement dans la vallée.

Deux passerelles, en béton avec poutrelles métalliques distantes de 50 m, permettent de rejoindre un sentier sur la rive gauche qui grimpe vers le village de Bord la Roche.

En aval, la vallée devient légèrement et momentanément plus large. Le ruisseau se répand en plusieurs bras, de part et d'autre de petites îles boisées, au pied d'une falaise qui pourrait se confondre avec la végétation si ses contours n'étaient si clairement dessinés.

Légèrement avant le rocher du Duc, le ruisseau se transforme en une série de petites chutes. Il glisse entre un étroit couloir rocheux en S, long d'une trentaine de mètres et large de 1 à 2 m, creusé par endroit de petites " marmites de géants " où l'eau tourbillonne. Une cascade haute de 1,50 m succède à cette séduisante agitation des eaux.

Puis, le Chat-Cros s'assagit brièvement ; avant de rejoindre un gour cerné d'un petit cirque rocheux de 7 à 8 m de diamètre, les eaux créent de petites chutes en escalier.

Au nord des gorges, la rive droite s'évase largement. En amont des prés qui ont investi cet élargissement, le lit du cours d'eau est parsemé de plaques rocheuses lisses et couvertes de mousse. De petits rapides animent une dernière fois le ruisseau qui part rejoindre la Tardes après avoir contourné le rebord du plateau.

## Evolution du site

Il est assez difficile de parcourir le site et de longer le ruisseau. Quelques sentiers discrets pourraient être aménagés. Par ailleurs, le chemin reliant le ruisseau au village de Bord est fortement dégradé au cœur des boisements. Une intervention s'impose pour le remettre en état.

Les buis constituent une curiosité à valoriser. Ils sont parfois fortement menacés par des ronces. Des travaux de nettoyage effectués avec précautions sont nécessaires.

Enfin, la passerelle la plus en aval au pied du Rocher de la Vierge est tombée. Elle prive les visiteurs d'un passage possible sur la rive gauche durant les saisons pluvieuses.

Les ruines du château de la Roche Aymon, situées en amont de la retenue d'eau, sont fortement dissimulées par la végétation. Certes, elles n'appartiennent pas au périmètre du site, mais elles méritent tout de même d'être mises en valeur.



Un sentier à travers la coulée de buis

(1) Pour le versant est une explication scientifique existe. L'érosion, le ruissellement ont entraîné sur le versant les apports de chaux dus à la présence d'une villa gallo-romaine sur le rebord du plateau au lieu dit "le Champ Florent".