



**AC ENVIRONNEMENT**  
DIAGNOSTICS IMMOBILIERS

AGENCE DEUX SEVRES

358 route d'aiffres  
79000 NIORT  
Tel : 0549173333  
Fax :

## COORDONNÉES DESTINATAIRE

Société RTE RESEAU DE TRANSPORT D ELECTRICITE -  
PUTEAUX -  
1, TERRASSE BELLINI  
92800 PUTEAUX

# DOSSIER DE DIAGNOSTIC TECHNIQUE



## RÉFÉRENCE

**Référence : 002ER485347-3**  
A communiquer pour toute correspondance  
Réalisé le : 07/08/2024  
Référence mandataire :  
23-642-TONNAY CHARENTES

## DÉSIGNATION DU BIEN

23-642-TONNAY CHARENTES  
RUE EPINETTES  
17430 TONNAY-CHARENTE

## PROPRIÉTAIRE

Société RTE RESEAU DE TRANSPORT  
D ELECTRICITE - PUTEAUX -  
1, TERRASSE BELLINI  
92800 PUTEAUX

## Diagnosics



AC Environnement - 64 Rue Clément Ader 42153 RIORGES - Fax : 04 77 44 92 48  
SIRET : 44135591400298 - N° de TVA Intracommunautaire : FR03441355914 - Code APE : 7120B  
Assurée par HDI Global SE 76208471-30015

APPEL GRATUIT DEPUIS UN POSTE FIXE  
N° Vert 0 800 400 100  
[www.ac-environnement.com](http://www.ac-environnement.com)

## Note de synthèse



### AMIANTE : Dossier amiante avant démolition d'un immeuble bâti

Dans le cadre de la mission objet du présent rapport, il a été repéré des matériaux et produits contenant de l'amiante.

Présence

## Rapport de repérage des matériaux et produits contenant de l'amiante avant démolition d'un immeuble bâti

Mission de repérage réalisée selon les dispositions des articles R1334-19 et R1334-22 du Code de la santé publique, et conformément à l'arrêté du 26 juin 2013 relatif au repérage des matériaux et produits de la liste C contenant de l'amiante et au contenu du rapport de repérage, à l'arrêté du 24 Décembre 2021 ainsi qu'à la norme NF X46 - 020 d'août 2017(2ème tirage).

### A - RENSEIGNEMENTS ADMINISTRATIFS



#### A-1 DÉSIGNATION DE L'IMMEUBLE

Adresse : RUE EPINETTES 17430 TONNAY-CHARENTE

Référence client : 23-642-TONNAY CHARENTES

Désignation : 23-642-TONNAY CHARENTES

Date de construction : Apres 1949

#### A-3 OPÉRATEUR DE REPÉRAGE

Nom : DROUHIN LAURENT

Accompagnateur : Samuel Régnier (0 800 400 100)

Date de repérage : 07/08/2024

Numéro attestation : CPDI3099

Délivré le : 08/08/2022

Le présent rapport est établi par une personne dont les compétences sont certifiées par ICERT - Parc d'Affaires, Espace Performance – Bât K - 35760 ST Grégoire

#### A-2 PROPRIÉTAIRE / DONNEUR D'ORDRE

Propriétaire :  
Société RTE RESEAU DE TRANSPORT D ELECTRICITE -  
PUTEAUX -  
1, TERRASSE BELLINI  
92800 PUTEAUX

Donneur d'ordre :  
Société RTE RESEAU DE TRANSPORT D ELECTRICITE -  
PUTEAUX -  
1, TERRASSE BELLINI  
92800 PUTEAUX

#### A-4 SOCIETE

Société & Siret : AC Environnement (N° 44135591400298)

Date du rapport : 13/08/2024

Assurance : HDI Global SE 76208471-30015

A Riorges, le 13/08/2024

PRÉSENCE D'AMIANTE DANS LE CADRE DE LA MISSION

Oui

PRÉSENCE DE LOCAUX OU PARTIES DE LOCAUX NON VISITÉS ET OU  
DE COMPOSANTS OU PARTIES DE COMPOSANTS NON INSPECTÉS

Non

Le présent rapport ne peut être reproduit que dans son intégralité.

## B - SOMMAIRE

### A - Renseignements administratifs

- A-1 - Désignation de l'immeuble
- A-2 - Propriétaire / Donneur d'ordre
- A-3 - Opérateur de repérage
- A-4 - Société

### B - Sommaire

### C - Locaux ou parties de locaux et composants ou parties de composant

- C-1 - Locaux visités
- C-2 - Locaux ou partie(s) de locaux non visité(s) et composant(s) ou partie(s) de composant non inspecté(s)

### D- Etude préalable

- D-1 - Descriptif des travaux envisagés
- D-2 - Périmètre du bâtiment concerné
- D-3 - Objectif de la mission
- D-4 - Document(s) mis à disposition
- D-5 - Périmètre et programme de repérage de l'opérateur
- D-6 - Motifs de réduction ou d'augmentation du nombre de prélèvements
- D-7 - Adjonction(s) ou exclusion(s) par rapport à la norme NF 46-020
- D-8 - Conditions existantes au moment du prélèvement

### E - Conditions de repérage

- E-1 - Modalités de repérage
- E-2 - Moyens d'investigation
- E-3 - Obligations de communication du rapport de repérage

### F - Conclusions

- F-1 - Conclusion(s) du présent rapport de repérage
- F-2 - Réserves / Commentaires

### G - Grille de résultats du repérage

### Annexes

- Annexe : Plans
- Annexe : Reportage photographique
- Annexe : Grille d'évaluation de l'état de conservation
- Annexe : Prélèvements et analyses

## C - LOCAUX OU PARTIE(S) DE LOCAUX ET COMPOSANT(S) OU PARTIE(S) DE COMPOSANT

### C-1 LISTE DES LOCAUX VISITÉS

Bâtiments - Vol 1 (Local 1)	Bâtiments - Vol 2 (Hangar 1)
Bâtiments - Vol 3 (Hangar 2)	Bâtiments - Vol 4 (Four)
Bâtiments - Vol 5 (Mezzanine)	Toitures - Vol 6 (Toiture 1)
Toitures - Vol 7 (Toiture 2)	Bâtiment 1 - Vol 8 (Entrée)
Bâtiment 1 - Vol 9 (Local 2)	Bâtiment 1 - Vol 10 (Salle 1)
Bâtiment 1 - Vol 11 (Salle 2)	Bâtiment 1 - Vol 12 (Cuisine)
Bâtiment 1 - Vol 13 (Douche)	Bâtiment 1 - Vol 14 (W.C)
Bâtiments - Vol 15 (Extérieur)	plan6 - Vol 16 (Transformateur 1)
plan5 - Vol 17 (Transfo)	Équipements - Vol 18 (Transformateur 2)
Plaques - Vol 19 (Plaque)	Isolateur - Vol 20 (Isolateurs)

**C-2** LOCAUX OU PARTIE(S) DE LOCAUX NON VISITÉ(S) ET COMPOSANT(S) OU PARTIE(S)  
DE COMPOSANT NON INSPECTÉ(S)

Localisation / Désignation	Justification	Investigation complémentaire restant à réaliser
Sans objet	Sans objet	Sans objet

## D - ÉTUDE PRÉALABLE

### D-1 PROGRAMME DE TRAVAUX DU DONNEUR D'ORDRE

Démolition des deux bâtiments

Seconde phase complément comprenant a la demande de Mr GIRES un échantillonnage sur le matériel stocké et sur appui du document ad inge

### D-2 PÉRIMÈTRE DU BATIMENT CONCERNÉ DÉFINI PAR LE DONNEUR D'ORDRE

Bâtiments atelier

### D-3 OBJECTIF DE LA MISSION

Ce repérage a pour objectif d'identifier et localiser les matériaux et produits contenant de l'amiante incorporés ou faisant indissociablement corps avec l'immeuble ou la partie d'immeuble sur lequel des travaux de démolition sont programmés.

### D-4 DOCUMENTS MIS A DISPOSITION PAR LE DONNEUR D'ORDRE

Analyse amiante - Tonnay charente - Ad ingé - 01/05/2024

### D-5 PROGRAMME DE REPÉRAGE REGLEMENTAIRE

Conformément au programme des travaux de démolition défini par le donneur d'ordre, nous avons recherché l'ensemble des Matériaux et Produits Susceptibles de Contenir de l'Amiante (MPSCA) concernés par les travaux de démolition définis par le donneur d'ordre, sur la base des composants et parties de composant de la liste C de l'annexe 13-9 du Code de la santé publique, ainsi que les MPSCA qui n'y figurant pas, cette liste étant indicative.

Composant de la construction	Partie du composant à vérifier ou à sonder
<b>1. Toiture et étanchéité</b>	
Plaques ondulées.	Plaques en fibres-ciment.
Ardoises.	Ardoises composite, ardoises en fibres-ciment.
Eléments ponctuels.	Conduits de cheminée, conduits de ventilation... Bardeaux d'asphalte ou bitume ("shingle"), pare-vapeur, revêtements et colles.
Revêtements bitumineux d'étanchéité.	Rivets, faitages, closoirs...
Accessoires de toitures.	
<b>2. Façades</b>	
Panneaux-sandwichs.	Plaques, joints d'assemblage, tresses....
Bardages.	Plaques et "bacs" en fibres-ciment, ardoises en fibres-ciment, isolants sous bardage.
Appuis de fenêtres.	Eléments en fibres-ciment.
<b>3. Parois verticales intérieures et enduits</b>	

Murs et cloisons.	Flocages, enduits projetés, revêtements durs (plaques planes en fibres-ciment), joints de dilatation.
Poteaux (périphériques et intérieurs).	Flocages, enduits projetés, joints de dilatation, entourage de poteaux (carton, fibres-ciment, matériau sandwich, carton + plâtre), peintures intumescentes, panneaux de cloisons, jonction entre panneaux préfabriqués et pieds/ têtes de cloisons : tresse, carton, fibres-ciment.
Cloisons légères ou préfabriquées.	
Gaines et coffres verticaux.	Flocage, enduits projetés ou lissés ou talochés ayant une fonction coupe-feu, panneaux.
Portes coupe-feu, portes pare-flammes.	
	Vantaux et joints.
<b>4. Plafonds et faux plafonds</b>	
Plafonds	Flocages, enduits projetés, panneaux collés ou vissés, coffrages perdus (carton-amiante, fibres-ciment, composite).
Poutres et charpentes (périphériques et intérieures).	Flocages, enduits projetés, peintures intumescentes.
Interfaces entre structures.	Rebouchage de trémies, jonctions avec la façade, calfeutremments, joints de dilatation.
Gaines et coffres horizontaux.	Flocages, enduits projetés, panneaux, jonction entre panneaux.
Faux plafonds.	Panneaux et plaques.
<b>5. Revêtements de sol et de murs</b>	
Revêtements de sol (l'analyse doit concerner chacune des couches du revêtement).	Dalles plastiques, colles bitumineuses, les plastiques avec sous-couche, chape maigre, calfeutrement des passages de conduits, revêtement bitumineux des fondations.
Revêtement de murs	Sous-couches des tissus muraux, revêtements durs (plaques menuiserie, fibres-ciment), colles des carrelages.
<b>6. Conduits, canalisations et équipements</b>	
Conduits de fluides (air, eaux, autres fluides).	Calorifugeage, enveloppe de calorifuge, conduits en fibres-ciment.
Conduits de vapeur, fumée, échappement.	Conduit en fibres-ciment, joints entre éléments, mastics, tresses, manchons.
Clapets/ volets coupe-feu.	Clapet, volet, rebouchage.
Vide-ordures.	Conduit en fibres-ciment.
<b>7. Ascenseurs et monte-charge</b>	
Portes palières.	Portes et cloisons palières.
Trémie, machinerie.	Flocage, bourre, mur/ plancher, joint mousse.

#### 8. Equipements divers

Chaudières, tuyauteries, étuves,  
groupes électrogènes,  
convecteurs et radiateurs,  
aérothermes...

Bourres, tresses, joints, calorifugeages, peinture  
anticondensation, plaques isolantes (internes et externes),  
tissu amiante.

#### 9. Installations industrielles

Fours, étuves, tuyauteries...

Bourre, tresses, joints, calorifugeages, peinture  
anticondensation, plaques isolantes, tissu amiante,  
freins et embrayages.

#### 10. Coffrages perdus

Coffrages et fonds de coffrages perdus.

Eléments en fibres-ciment.

**D-6** MOTIF(S) AYANT PU CONDUIRE A RÉDUIRE OU AUGMENTER LE NOMBRE DE PRÉLÈVEMENTS TEL QU'INDIQUÉ EN ANNEXE A DE LA NORME NF 46-020 POUR CHACUN DES MATÉRIELUX ET PRODUITS REPÉRÉS

Sans Objet

**D-7** ADJONCTION(S) OU EXCLUSIONS PAR RAPPORT A LA NORME NF 46-020

Sans Objet

**D-8** CONDITIONS EXISTANTES AU MOMENT DU PRÉLÈVEMENT SUSCEPTIBLES D'INFLUENCER L'INTERPRÉTATION DES RÉSULTATS DES ANALYSES

Sans Objet

## E - CONDITIONS DE REPÉRAGE

### E-1 MODALITÉS DE REPÉRAGE

Dans un premier temps, l'opérateur de repérage recherche et constate de visu la présence de matériaux et produits susceptibles de contenir de l'amiante et qui correspondent aux composants ou parties de composants de la liste C de l'annexe 13-9 du Code de la santé publique. S'il a connaissance d'autres produits ou matériaux réputés contenir de l'amiante, il les repère également. L'inspection des ouvrages doit être exhaustive. Le repérage peut nécessiter des sondages destructifs ou des démontages particuliers. Par exemple, il convient de procéder aux investigations suivantes :

- les pléniums doivent être inspectés ;
- les gaines techniques doivent être contrôlées ;
- les cloisons démontables doivent être examinées (têtes, pieds et joints de la cloison, réservations) ;
- les éléments de façade, gaines maçonnées, joints de cloisons devront être sondés ou démontés s'il y a présomption de présence de matériaux contenant de l'amiante.

Il examine de façon exhaustive tous les locaux qui composent le bâtiment. La définition de zones présentant des similitudes d'ouvrage permet d'optimiser les investigations à conduire en réduisant le nombre de prélèvements qui sont transmis pour analyse.

Dans un second temps, et pour chacun des ouvrages ou composants repérés, en fonction des informations dont il dispose et de sa connaissance des matériaux et produits utilisés, il atteste, le cas échéant, de la présence d'amiante. En cas de doute, il détermine les prélèvements et analyses de matériaux nécessaires pour conclure.

Conformément aux prescriptions des articles L.1334-7, R 1334-14, R 1334-27 et R 1334-29 du code de la santé publique, à la norme NF X46-020 d'août 2017, les analyses des échantillons de ces produits et matériaux sont réalisées par un organisme accrédité par le COFRAC.

Conformément à l'article 5 de l'arrêté du 01/10/2019 : « Chaque couche dissociable d'un échantillon, dont la quantité de la prise d'essai est suffisante, fait l'objet d'une analyse propre ». Afin de pouvoir respecter cette exigence réglementaire qui s'impose au donneur d'ordre, à l'opérateur de repérage et au laboratoire d'analyse, l'opérateur procédera systématiquement lors de son intervention et dans la mesure du possible, à la séparation des couches constitutives de l'ouvrage prélevé. Si le donneur d'ordre souhaite malgré tout une analyse globale des couches constituant l'échantillon, il est porté à son attention que les résultats d'analyse ne seraient pas rendus sous couvert d'accréditation COFRAC ni sous couvert de la réglementation en vigueur si les couches constituant l'échantillon étaient séparables soit lors du prélèvement soit lors de la préparation de l'échantillon par le laboratoire.

L'opérateur de repérage veille à la traçabilité des échantillons prélevés : ces échantillons sont repérés de manière que les ouvrages dans lesquels ils ont été prélevés puissent être identifiés.

Lorsque, dans des cas très exceptionnels, qui doivent être justifiés, certaines parties d'ouvrages ne sont pas accessibles avant que les travaux de démolition ne commencent, l'opérateur de repérage émet les réserves correspondantes et préconise les investigations complémentaires qui devront être réalisées entre les différentes étapes de la démolition. Une nouvelle intervention de repérage complémentaire pourra être organisée, selon nos conditions tarifaires en vigueur ou conditions prévues au contrat.

Dans certains cas, la présence de matériaux ou produits susceptibles de contenir de l'amiante au cœur d'un ouvrage peut être impossible à identifier avant le début des travaux de démolition (exemples : écarteurs de banches noyés dans le béton, calles de ferrailage des dalles béton, ancienne colle de revêtement de sol noyée dans une nouvelle dalle béton pour rehaussement d'un plancher, conduit noyé dans un mur en béton, etc.). Dans de tels cas, la responsabilité de l'opérateur ne pourra pas être recherchée en cas de défaut de conclusion dans son rapport. Une nouvelle intervention de repérage complémentaire pourra être organisée, selon nos conditions tarifaires en vigueur ou conditions prévues au contrat.

Enfin, il est rappelé au donneur d'ordre que le repérage doit se faire en site vide d'occupant et d'équipement ou mobilier. La présence d'occupant, d'équipement ou de mobilier peut limiter fortement la réalisation d'investigations et de sondages destructifs, et donc l'exhaustivité des conclusions du présent rapport de repérage. Le donneur d'ordre est présumé informé de nos exigences d'intervention dès la commande de notre intervention et ne pourra se prévaloir ultérieurement de défaut de conclusion ayant pour cause la présence d'occupant, d'équipements ou de mobiliers lors de notre intervention.

## E-2 MOYENS D'INVESTIGATION

Pour la réalisation de notre repérage, nos moyens d'investigations mis en œuvre garantissent la réalisation d'investigations approfondies destructives et non destructives, telles que :

- Dépose de certains blocs prises pour examiner la composition interne des cloisons.
- Dépose des éléments de finition (plinthes, couvre-joints, etc) des cloisons démontables pour examiner les têtes, pieds et joints de ces cloisons.
- Détermination des sondages destructifs ou les démontages particuliers nécessaires pour permettre d'accéder aux matériaux susceptibles de contenir de l'amiante (élément de façade, gaine maçonnée, joint de cloisons, etc). Dans le cas où le risque de découverte de matériaux et produits friables contenant de l'amiante est probable, les moyens de prévention adéquats devront être mis en oeuvre.
- Classement des matériaux et produits selon leurs caractéristiques.
- Prélèvements pour déterminer par analyse, lorsque les marquages des matériaux ou les documents consultés par l'opérateur de repérage ne lui ont pas permis de conclure, la présence effective d'amiante dans des matériaux et produits susceptibles d'en contenir.

## E-3 OBLIGATIONS DE COMMUNICATION DU RAPPORT DE REPERAGE

Conformément à l'article R1334-29-6 du Code de la santé publique, le rapport du repérage des matériaux et produits de la liste C contenant de l'amiante avant démolition est communiqué par le propriétaire du bâtiment à toute personne physique ou morale appelée à organiser ou effectuer des travaux de démolition dans l'immeuble.

## F - CONCLUSIONS

### F-1 CONCLUSIONS(S) DU PRÉSENT RAPPORT DE REPÉRAGE

Dans le cadre de la mission objet du présent rapport, il a été repéré des matériaux et produits contenant de l'amiante.

Localisation	Catégorie	Composant	Partie de composant	Sur avis / réf pré.
Vol 6 (Toiture 1)	Toiture et étanchéité	Plaques ondulées	Plaques en fibres-ciment	002ER485347 n°5
Vol 15 (Extérieur)	Toiture et étanchéité	Plaques ondulées	Plaques en fibres-ciment	002ER485347 n°5
Vol 2 (Hangar 1)	Conduits, canalisations et équipements	Conduit de fumée	Conduit en fibres-ciment	002ER485347 n°7
Vol 4 (Four)	Installations industrielles	Fours	Tresses	002ER485347 n°14
Vol 4 (Four)	Installations industrielles	Fours	Joints	002ER485347 n°16

### F-2 RÉSERVES / COMMENTAIRES

Les réseaux de fluides enterrés n'ont pu être sondés, une intervention est à prévoir pour la réalisation des sondages complémentaire lors de la phase de démolition. Vérifications impossible sans travaux de terrassement lourds.

## G - SOMMAIRE DES GRILLES DE RÉSULTAT DE REPÉRAGE

- 1 - Toiture et étanchéité**
- 2 - Façades**
- 3 - Parois verticales intérieures et enduits**
- 4 - Plafond et faux-plafonds**
- 5 - Revêtement de sol**
- 6 - Conduits, canalisations et équipements**
- 7 - Equipements divers et accessoires**
- 8 - Installations industrielles**



## GRILLE DE RÉSULTAT DU REPÉRAGE DES MPCA POUR LA CATEGORIE : Toiture et étanchéité

Plan	Localisation	Composant	Partie composant	Réf action	Observation	Précision loc.	Ref photo	Ref Prél.	Descriptif	Résultat	Conclusion
Toitures	Vol 6 (Toiture 1)	Plaques ondulées	Plaques en fibres-ciment	P5	Réalisation d'un prélèvement	Gris	002ER 48534 7 n°5 - 1	002ER 48534 7 n°5	Fibres-ciment - Dur Fibreux - Gris	Positif	Présence sur analyse
Bâtiments	Vol 15 (Extérieur)	Plaques ondulées	Plaques en fibres-ciment	S10 (P5)	Sondage et extension de la ZPSO du prélèvement P5	Gris	002ER 48534 7 n°5 - 1	002ER 48534 7 n°5	Fibres-ciment - Dur Fibreux - Gris	Positif	Présence sur analyse

## GRILLE DE RÉSULTAT DU REPÉRAGE DES MPCA POUR LA CATEGORIE : Façades

Plan	Localisation	Composant	Partie composant	Réf action	Observation	Précision loc.	Ref photo	Ref Prél.	Descriptif	Résultat	Conclusion
Bâtiments	Vol 15 (Extérieur)	Murs	Joint d'étanchéités	P17	Réalisation d'un prélèvement	Noire	002ER 48534 7-3 n°17 - 1	P17	Matériau - Souple - Noir	Négatif	Négatif sur analyse

## GRILLE DE RÉSULTAT DU REPÉRAGE DES MPCA POUR LA CATEGORIE : Parois verticales intérieures et enduits

Plan	Localisation	Composant	Partie composant	Réf action	Observation	Précision loc.	Ref photo	Ref Prél.	Descriptif	Résultat	Conclusion
Bâtiments	Vol 1 (Local 1)	Murs et cloisons	Enduits ciment	P1	Réalisation d'un prélèvement	Donnant sur l'extérieur	002ER 48534 7 n°1 - 1	002ER 48534 7 n°1	Peinture / Mortier / Matériau - Effritable / Dur / Effritable - Orange / Gris / Blanc	Négatif	Négatif sur analyse
Bâtiments	Vol 1 (Local 1)	Murs et cloisons	Enduits ciment	S3	Sondage et extension de la ZPSO du prélèvement P1	Donnant sur l'extérieur	002ER 48534 7 n°1 - 1	002ER 48534 7 n°1	Peinture / Mortier / Matériau - Effritable / Dur / Effritable - Orange / Gris / Blanc	Négatif	Négatif sur analyse



## GRILLE DE RÉSULTAT DU REPÉRAGE DES MPCA POUR LA CATEGORIE : Parois verticales intérieures et enduits

Plan	Localisation	Composant	Partie composant	Réf action	Observation	Précision loc.	Ref photo	Ref Prél.	Descriptif	Résultat	Conclusion
Bâtiments	Vol 1 (Local 1)	Cloisons légères ou préfabriquées	Enduits ciment	P2	Réalisation d'un prélèvement		002ER485347 n°2 - 1	002ER485347 n°2	Peinture / Ciment - Effritable / Dur - Gris / Beige	Négatif	Négatif sur analyse
Bâtiments	Vol 1 (Local 1)	Cloisons légères ou préfabriquées	Enduits ciment	S4	Sondage et extension de la ZPSO du prélèvement P2		002ER485347 n°2 - 1	002ER485347 n°2	Peinture / Ciment - Effritable / Dur - Gris / Beige	Négatif	Négatif sur analyse
Bâtiments	Vol 2 (Hangar 1)	Cloisons légères ou préfabriquées	Enduits ciment	S5	Sondage et extension de la ZPSO du prélèvement P2		002ER485347 n°2 - 1	002ER485347 n°2	Peinture / Ciment - Effritable / Dur - Gris / Beige	Négatif	Négatif sur analyse
Bâtiments	Vol 2 (Hangar 1)	Cloisons légères ou préfabriquées	Enduits ciment	S6	Sondage et extension de la ZPSO du prélèvement P2		002ER485347 n°2 - 1	002ER485347 n°2	Peinture / Ciment - Effritable / Dur - Gris / Beige	Négatif	Négatif sur analyse
Bâtiments	Vol 1 (Local 1) - Vol 2 (Hangar 1)	Cloisons légères ou préfabriquées	Enduits ciment	S4 - S5 - S6	Sondage et extension de la ZPSO du prélèvement P2		002ER485347 n°2 - 1	002ER485347 n°2	Peinture / Ciment - Effritable / Dur - Gris / Beige	Négatif	Négatif sur analyse
Bâtiments	Vol 1 (Local 1)	Menuiseries	Mastic vitrier	P4	Réalisation d'un prélèvement	Beige	002ER485347 n°4 - 1	002ER485347 n°4	Peinture / Mastic - Effritable / Dur - Gris / Beige	Négatif	Négatif sur analyse
Bâtiments	Vol 2 (Hangar 1)	Menuiseries	Mastic vitrier	S7	Sondage et extension de la ZPSO du prélèvement P4	Beige	002ER485347 n°4 - 1	002ER485347 n°4	Peinture / Mastic - Effritable / Dur - Gris / Beige	Négatif	Négatif sur analyse



## GRILLE DE RÉSULTAT DU REPÉRAGE DES MPCA POUR LA CATEGORIE : Parois verticales intérieures et enduits

Plan	Localisation	Composant	Partie composant	Réf action	Observation	Précision loc.	Ref photo	Ref Prél.	Descriptif	Résultat	Conclusion
Bâtiments	Vol 2 (Hangar 1)	Murs et cloisons	Joint de scellement	P8	Réalisation d'un prélèvement	Gris	002ER485347 n°8 - 1	002ER485347 n°8	Mortier - Dur - Gris	Négatif	Négatif sur analyse
Bâtiments	Vol 2 (Hangar 1)	Murs et cloisons	Joint de scellement	S9	Sondage et extension de la ZPSO du prélèvement P8	Gris	002ER485347 n°8 - 1	002ER485347 n°8	Mortier - Dur - Gris	Négatif	Négatif sur analyse
Bâtiments	Vol 2 (Hangar 1)	Menuiseries	Mastic vitrier	P10	Réalisation d'un prélèvement		002ER485347 n°10 - 1	002ER485347 n°10	Peinture / Mastic - Effritable / Dur - Marron / Beige	Négatif	Négatif sur analyse
Bâtiments	Vol 2 (Hangar 1)	Menuiseries	Mastic vitrier	P11	Réalisation d'un prélèvement	Beige	002ER485347 n°11 - 1	002ER485347 n°11	Peinture / Mastic - Effritable / Dur - Blanc / Beige	Négatif	Négatif sur analyse
Bâtiments	Vol 2 (Hangar 1)	Menuiseries	Mastic vitrier	S1	Sondage et extension de la ZPSO du prélèvement P11	Beige	002ER485347 n°11 - 1	002ER485347 n°11	Peinture / Mastic - Effritable / Dur - Blanc / Beige	Négatif	Négatif sur analyse
Bâtiments	Vol 3 (Hangar 2)	Menuiseries	Mastic vitrier	S2	Sondage et extension de la ZPSO du prélèvement P11	Beige	002ER485347 n°11 - 1	002ER485347 n°11	Peinture / Mastic - Effritable / Dur - Blanc / Beige	Négatif	Négatif sur analyse
Bâtiments	Vol 2 (Hangar 1) - Vol 3 (Hangar 2)	Menuiseries	Mastic vitrier	S1 - S2	Sondage et extension de la ZPSO du prélèvement P11	Beige	002ER485347 n°11 - 1	002ER485347 n°11	Peinture / Mastic - Effritable / Dur - Blanc / Beige	Négatif	Négatif sur analyse



## GRILLE DE RÉSULTAT DU REPÉRAGE DES MPCA POUR LA CATEGORIE : Parois verticales intérieures et enduits

Plan	Localisation	Composant	Partie composant	Réf action	Observation	Précision loc.	Ref photo	Ref Prél.	Descriptif	Résultat	Conclusion
Bâtiments	Vol 2 (Hangar 1)	Cloisons légères ou préfabriquées	Panneaux de cloisons	P12	Réalisation d'un prélèvement		002ER 48534 7 n°12 - 1	002ER 48534 7 n°12	Matériau / Matériau - Souple Fibreux / Souple Fibreux - Gris / Marron	Négatif	Négatif sur analyse

## GRILLE DE RÉSULTAT DU REPÉRAGE DES MPCA POUR LA CATEGORIE : Plafond et faux-plafonds

Plan	Localisation	Composant	Partie composant	Réf action	Observation	Précision loc.	Ref photo	Ref Prél.	Descriptif	Résultat	Conclusion
Bâtiments	Vol 1 (Local 1)	Plafonds	Panneaux vissés	P3	Réalisation d'un prélèvement	Marron	002ER 48534 7 n°3 - 1	002ER 48534 7 n°3	Matériau - Souple Fibreux - Marron	Négatif	Négatif sur analyse
Bâtiments	Vol 3 (Hangar 2)	Plafonds	Panneaux vissés	P13	Réalisation d'un prélèvement	Marron	002ER 48534 7 n°13 - 1	002ER 48534 7 n°13	Peinture / Matériau - Effritable / Souple Fibreux - Blanc / Marron	Négatif	Négatif sur analyse

## GRILLE DE RÉSULTAT DU REPÉRAGE DES MPCA POUR LA CATEGORIE : Revêtement de sol

Plan	Localisation	Composant	Partie composant	Réf action	Observation	Précision loc.	Ref photo	Ref Prél.	Descriptif	Résultat	Conclusion
Bâtiments	Vol 2 (Hangar 1)	Revêtement de sol	Chape maigre	P6	Réalisation d'un prélèvement	Gris	002ER 48534 7 n°6 - 1	002ER 48534 7 n°6	Peinture / Mortier - Effritable / Dur - Gris / Gris	Négatif	Négatif sur analyse
Bâtiments	Vol 3 (Hangar 2)	Revêtement de sol	Chape maigre	S8	Sondage et extension de la ZPSO du prélèvement P6	Gris	002ER 48534 7 n°6 - 1	002ER 48534 7 n°6	Peinture / Mortier - Effritable / Dur - Gris / Gris	Négatif	Négatif sur analyse



## GRILLE DE RÉSULTAT DU REPÉRAGE DES MPCA POUR LA CATEGORIE : Revêtement de sol

Plan	Localisation	Composant	Partie composant	Réf action	Observation	Précision loc.	Ref photo	Ref Prél.	Descriptif	Résultat	Conclusion
Bâtiments	Vol 2 (Hangar 1)	Revêtement de sol	Scellements poteaux	P9	Réalisation d'un prélèvement	Gris	002ER485347 n°9 - 1	002ER485347 n°9	Mortier - Dur - Gris	Négatif	Négatif sur analyse
Bâtiments	Vol 2 (Hangar 1)	Revêtement de sol	Scellements poteaux	P9	Sondage et extension de la ZPSO du prélèvement P9	Gris	002ER485347 n°9 - 1	002ER485347 n°9	Mortier - Dur - Gris	Négatif	Négatif sur analyse

## GRILLE DE RÉSULTAT DU REPÉRAGE DES MPCA POUR LA CATEGORIE : Conduits, canalisations et équipements

Plan	Localisation	Composant	Partie composant	Réf action	Observation	Précision loc.	Ref photo	Ref Prél.	Descriptif	Résultat	Conclusion
Bâtiments	Vol 2 (Hangar 1)	Conduit de fumée	Conduit en fibres-ciment	P7	Réalisation d'un prélèvement	Au sol	002ER485347 n°7 - 1	002ER485347 n°7	Fibres-ciment - Dur - Gris	Positif	Présence sur analyse
Plaques	Vol 19 (Plaque)	Clapets	Joints	P27	Réalisation d'un prélèvement		002ER485347 n°27 - 1	P27	Joint / Matériau - Souple / Effritable - Noir / Marron	Négatif	Négatif sur analyse

## GRILLE DE RÉSULTAT DU REPÉRAGE DES MPCA POUR LA CATEGORIE : Equipements divers et accessoires

Plan	Localisation	Composant	Partie composant	Réf action	Observation	Précision loc.	Ref photo	Ref Prél.	Descriptif	Résultat	Conclusion
Bâtiments	Vol 1 (Local 1)	Radiateurs	Isolant	P18	Réalisation d'un prélèvement	Beige	002ER485347 n°18 - 1	P18	Matériau - Dur - Beige	Négatif	Négatif sur analyse
Bâtiments	Vol 2 (Hangar 1)	Radiateurs	Isolant	S11	Sondage et extension de la ZPSO du prélèvement P18	Beige	002ER485347 n°18 - 1	P18	Matériau - Dur - Beige	Négatif	Négatif sur analyse



## GRILLE DE RÉSULTAT DU REPÉRAGE DES MPCA POUR LA CATEGORIE : Equipements divers et accessoires

Plan	Localisation	Composant	Partie composant	Réf action	Observation	Précision loc.	Ref photo	Ref Prél.	Descriptif	Résultat	Conclusion
Bâtiments	Vol 3 (Hangar 2)	Cable	Enveloppe	P19	Réalisation d'un prélèvement	Beige	002ER 48534 7-3 n °19 - 1	P19	Matériau / Matériau - Souple Fibreux / Effritable - Beige / Gris	Négatif	Négatif sur analyse
plan5	Vol 17 (Transfo)	Isolant	Isolant	P23	Réalisation d'un prélèvement		002ER 48534 7-3 n °23 - 1	P23	Matériau - Souple Fibreux - Marron	Négatif	Négatif sur analyse
plan5	Vol 17 (Transfo)	Isolant	Isolant	P23	Sondage et extension de la ZPSO du prélèvement P23		002ER 48534 7-3 n °23 - 1	P23	Matériau - Souple Fibreux - Marron	Négatif	Négatif sur analyse
plan5	Vol 17 (Transfo)	Plaques isolant	Isolant	P24	Réalisation d'un prélèvement		002ER 48534 7-3 n °24 - 1	P24	Matériau - Dur Fibreux - Marron	Négatif	Négatif sur analyse
Équipements	Vol 18 (Transformateur 2)	Équipement électrique	Divers	P25	Réalisation d'un prélèvement	Noire	002ER 48534 7-3 n °25 - 1	P25	Joint - Souple - Noir	Négatif	Négatif sur analyse
Équipements	Vol 18 (Transformateur 2)	Équipement électrique	Divers	P25	Sondage et extension de la ZPSO du prélèvement P25	Noire	002ER 48534 7-3 n °25 - 1	P25	Joint - Souple - Noir	Négatif	Négatif sur analyse
Isolateur	Vol 20 (Isolateurs)	Équipement électrique	Divers	P28	Réalisation d'un prélèvement		002ER 48534 7-3 n °28 - 1	P28	Matériau / Matériau - Dur / Souple Fibreux - Marron / Marron	Négatif	Négatif sur analyse



## GRILLE DE RÉSULTAT DU REPÉRAGE DES MPCA POUR LA CATEGORIE : Equipements divers et accessoires

Plan	Localisation	Composant	Partie composant	Réf action	Observation	Précision loc.	Ref photo	Ref Prél.	Descriptif	Résultat	Conclusion
Isolateur	Vol 20 (Isolateurs)	Equipement électrique	Divers	P28	Sondage et extension de la ZPSO du prélèvement P28		002ER 48534 7-3 n °28 - 1	P28	Matériau / Matériau - Dur / Souple Fibreux - Marron / Marron	Négatif	Négatif sur analyse
Isolateur	Vol 20 (Isolateurs)	Equipement électrique	Divers	P29	Réalisation d'un prélèvement	Beige	002ER 48534 7-3 n °29 - 1	P29	Matériau - Souple Fibreux - Marron	Négatif	Négatif sur analyse

## GRILLE DE RÉSULTAT DU REPÉRAGE DES MPCA POUR LA CATEGORIE : Installations industrielles

Plan	Localisation	Composant	Partie composant	Réf action	Observation	Précision loc.	Ref photo	Ref Prél.	Descriptif	Résultat	Conclusion
Bâtiment s	Vol 4 (Four)	Fours	Tresses	P14	Réalisation d'un prélèvement	Beige		002ER 48534 7 n°14	Matériau - Souple Fibreux - Marron	Positif	Présen ce sur analyse
Bâtiment s	Vol 4 (Four)	Fours	Joints	P15	Réalisation d'un prélèvement			002ER 48534 7 n°15	Ciment / Ciment - Dur / Dur - Marron / Gris	Négatif	Négatif sur analyse
Bâtiment s	Vol 4 (Four)	Fours	Joints	P15	Sondage et extension de la ZPSO du prélèvement P15			002ER 48534 7 n°15	Ciment / Ciment - Dur / Dur - Marron / Gris	Négatif	Négatif sur analyse
Bâtiment s	Vol 4 (Four)	Fours	Joints	P16	Réalisation d'un prélèvement			002ER 48534 7 n°16	Matériau / Matériau - Souple Fibreux / Effritable - Marron / Marron	Positif	Présen ce sur analyse



## GRILLE DE RÉSULTAT DU REPÉRAGE DES MPCA POUR LA CATEGORIE : Installations industrielles

Plan	Localisation	Composant	Partie composant	Réf action	Observation	Précision loc.	Ref photo	Ref Prél.	Descriptif	Résultat	Conclusion
Bâtiments	Vol 4 (Four)	Fours	Brique	P20	Réalisation d'un prélèvement	Marron	002ER485347-3 n°20 - 1	P20	Matériau / Matériau - Dur / Effritable - Beige / Marron	Négatif	Négatif sur analyse
Bâtiments	Vol 4 (Four)	Fours	Brique	P20	Sondage et extension de la ZPSO du prélèvement P20	Marron	002ER485347-3 n°20 - 1	P20	Matériau / Matériau - Dur / Effritable - Beige / Marron	Négatif	Négatif sur analyse
plan6	Vol 16 (Transformateur 1)	Equipements et éléments spécifiques	Plaques isolantes	P21	Réalisation d'un prélèvement	Marron	002ER485347-3 n°21 - 1	P21	Plaque - Dur - Marron	Négatif	Négatif sur analyse
plan6	Vol 16 (Transformateur 1)	Equipements et éléments spécifiques	Plaques isolantes	P21	Sondage et extension de la ZPSO du prélèvement P21	Marron	002ER485347-3 n°21 - 1	P21	Plaque - Dur - Marron	Négatif	Négatif sur analyse
plan6	Vol 16 (Transformateur 1)	Equipements et éléments spécifiques	Joints	P22	Réalisation d'un prélèvement	Noire	002ER485347-3 n°22 - 1	P22	Joint / Matériau - Souple / Effritable - Noir / Gris	Négatif	Négatif sur analyse
plan6	Vol 16 (Transformateur 1)	Equipements et éléments spécifiques	Joints	P22	Sondage et extension de la ZPSO du prélèvement P22	Noire	002ER485347-3 n°22 - 1	P22	Joint / Matériau - Souple / Effritable - Noir / Gris	Négatif	Négatif sur analyse
Équipements	Vol 18 (Transformateur 2)	Equipements et éléments spécifiques	Plaques isolantes	P26	Réalisation d'un prélèvement	Marron	002ER485347-3 n°26 - 1	P26	Matériau - Souple Fibreux - Marron	Négatif	Négatif sur analyse



GRILLE DE RÉSULTAT DU REPÉRAGE DES MPCA POUR LA CATEGORIE : Installations industrielles

Plan	Localisation	Composant	Partie composant	Réf action	Observation	Précision loc.	Ref photo	Ref Prél.	Descriptif	Résultat	Conclusion
Équipements	Vol 18 (Transformateur 2)	Equipements et éléments spécifiques	Plaques isolantes	P26	Sondage et extension de la ZPSO du prélèvement P26	Marron	002ER485347-3 n°26 - 1	P26	Matériau - Souple Fibreux - Marron	Négatif	Négatif sur analyse

## ANNEXE : PLANS DE REPÉRAGE DES MPCA

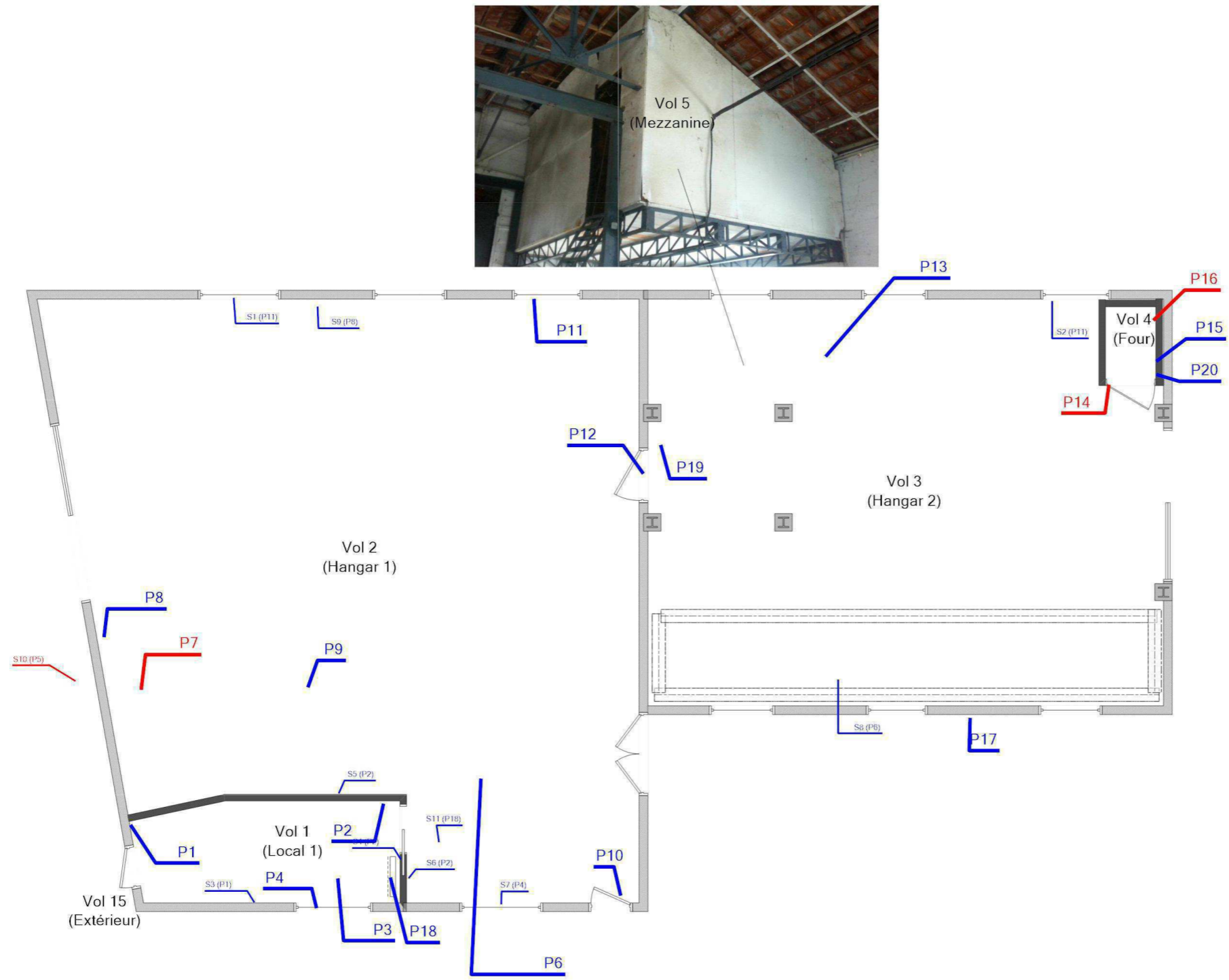
Ref.	Plans	Titre du plan
	Bâtiments	Bâtiments - Plan de repérage - Actions menées
	Bâtiments	Bâtiments - MPCA Toutes catégories confondues
	Bâtiments	Bâtiments - MPCA Toiture et étanchéité
	Bâtiments	Bâtiments - MPCA Conduits, canalisations et équipements
	Bâtiments	Bâtiments - MPCA Installations industrielles
	Toitures	Toitures - Plan de repérage - Actions menées
	Toitures	Toitures - MPCA Toutes catégories confondues
	Toitures	Toitures - MPCA Toiture et étanchéité
	Bâtiment 1	Bâtiment 1 - Plan de repérage - Actions menées
	Équipements	Équipements - Plan de repérage - Actions menées
	plan5	plan5 - Plan de repérage - Actions menées
	plan6	plan6 - Plan de repérage - Actions menées
	Plaques	Plaques - Plan de repérage - Actions menées
	Isolateur	Isolateur - Plan de repérage - Actions menées

# BÂTIMENTS - PLAN DE REPÉRAGE - ACTIONS MENÉES

Référence:  
002ER485347-3

## Légende

	Localisation dun prélèvement positif
	Localisation dun prélèvement négatif
	Localisation dun sondage négatif
	Localisation dun sondage positif



Adresse du bien  
RUE EPINETTES  
17430 TONNAY-CHARENTE

Désignation  
23-642-TONNAY CHARENTES

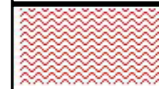
Date intervention  
07/08/2024

Technicien intervenant  
DROUHIN LAURENT

Légende



P7 : Conduit en fibres-ciment



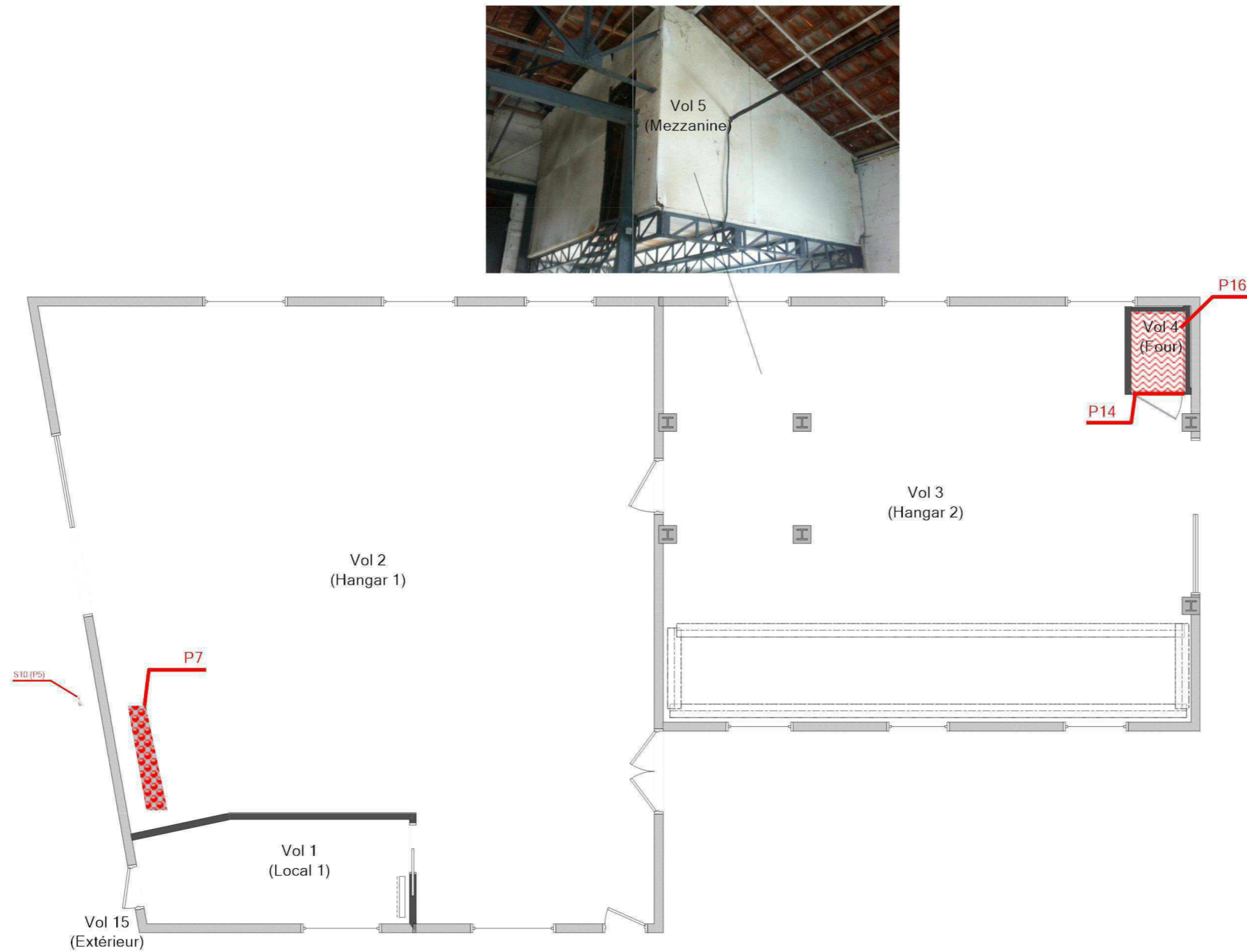
P16 : Joints



P5 : Plaques en fibres-ciment



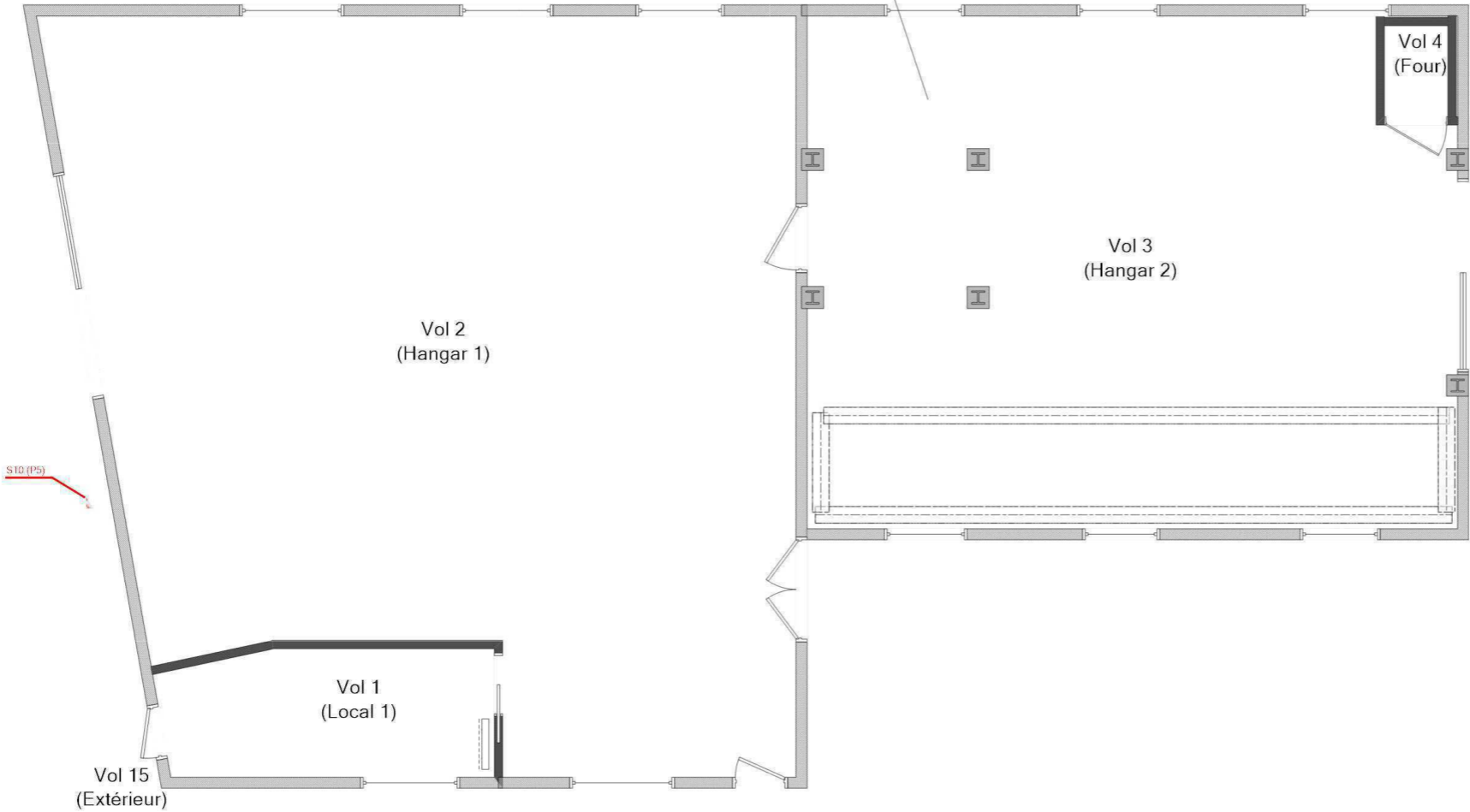
P14 : Tresses



Légende



P5 : Plaques en fibres-ciment



Adresse du bien
RUE EPINETTES 17430 TONNAY-CHARENTE

Désignation
23-642-TONNAY CHARENTES

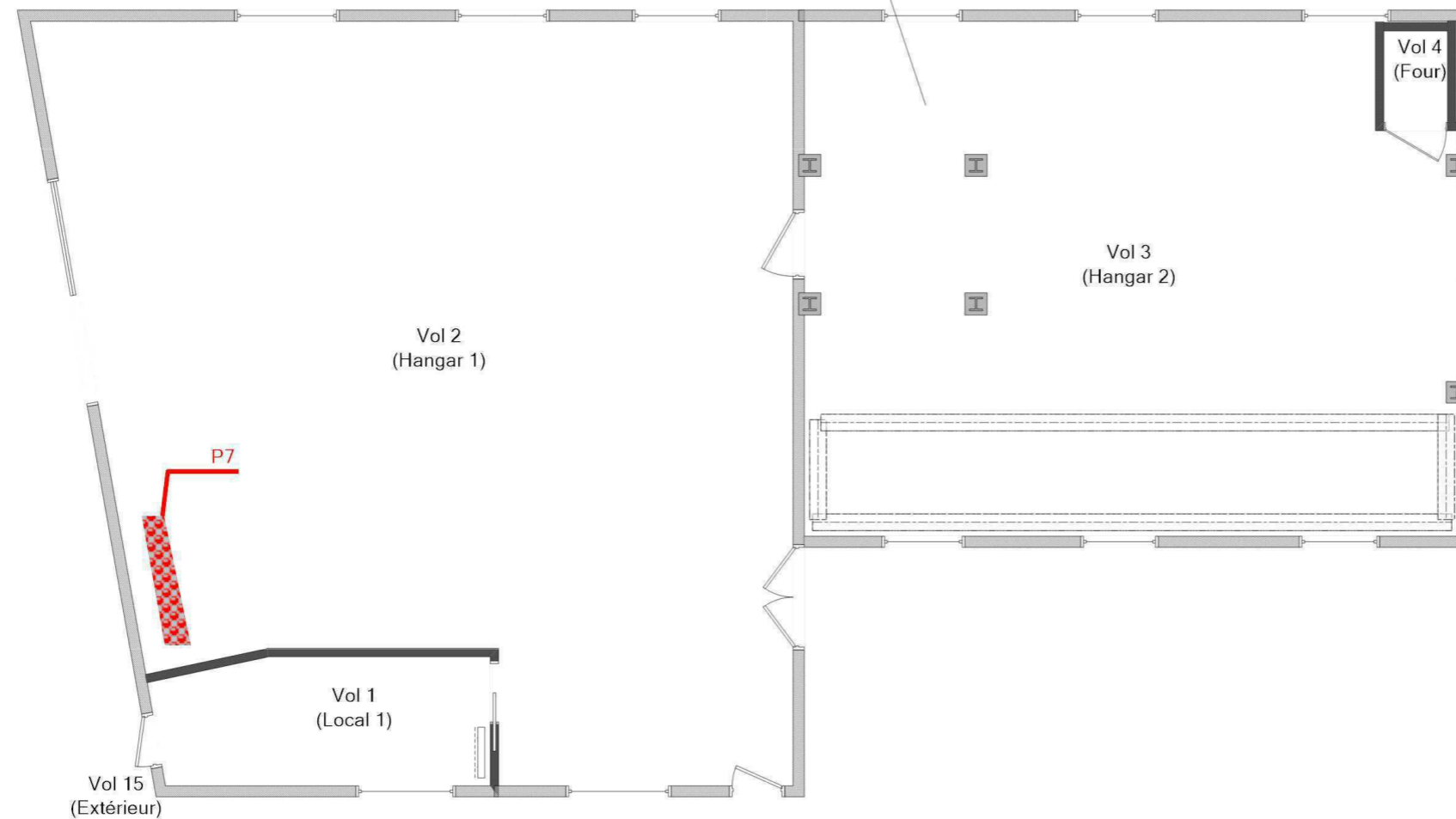
Date intervention
07/08/2024

Technicien intervenant
DROUHIN LAURENT

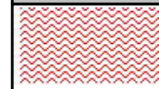
Légende



P7 : Conduit en fibres-ciment



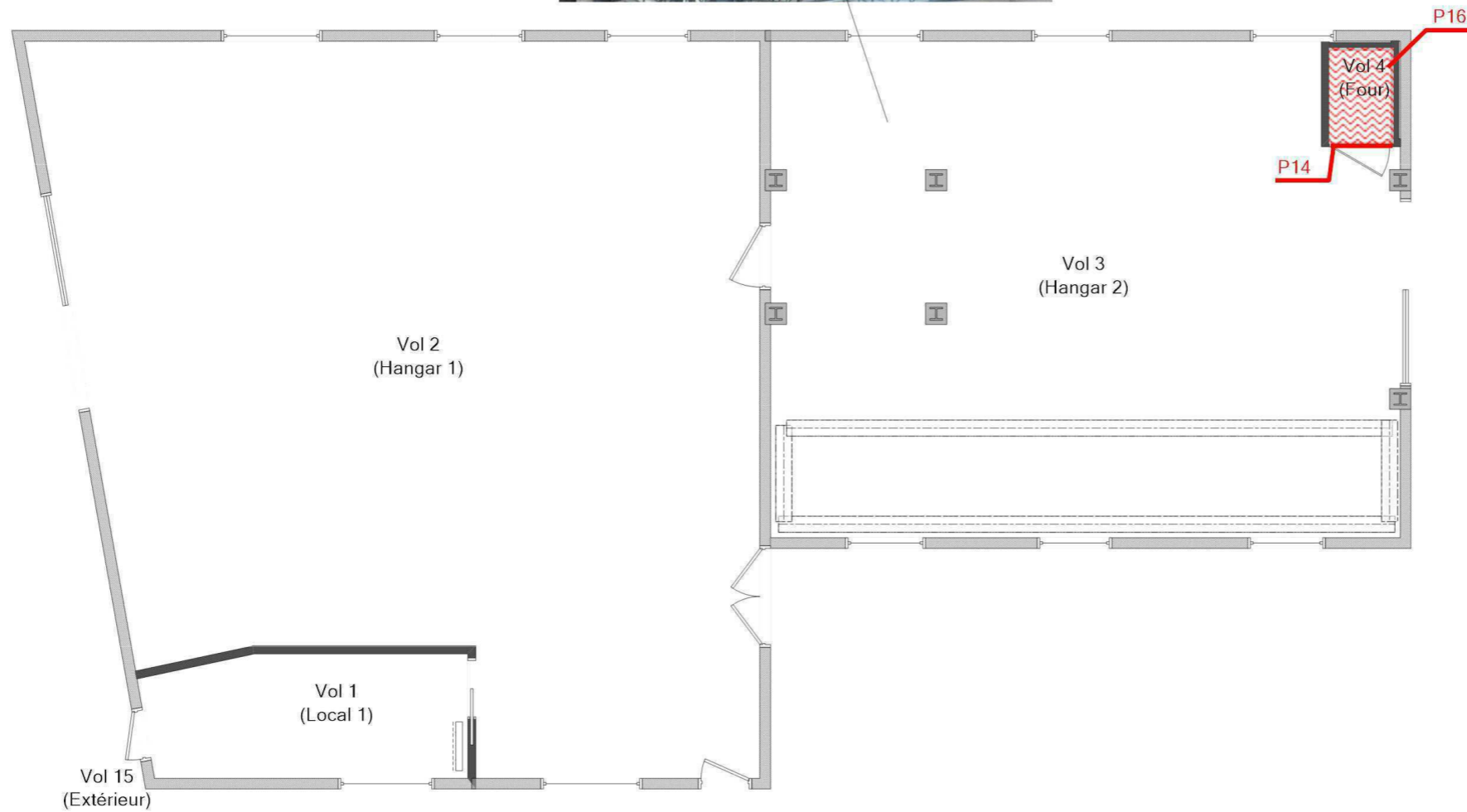
Légende

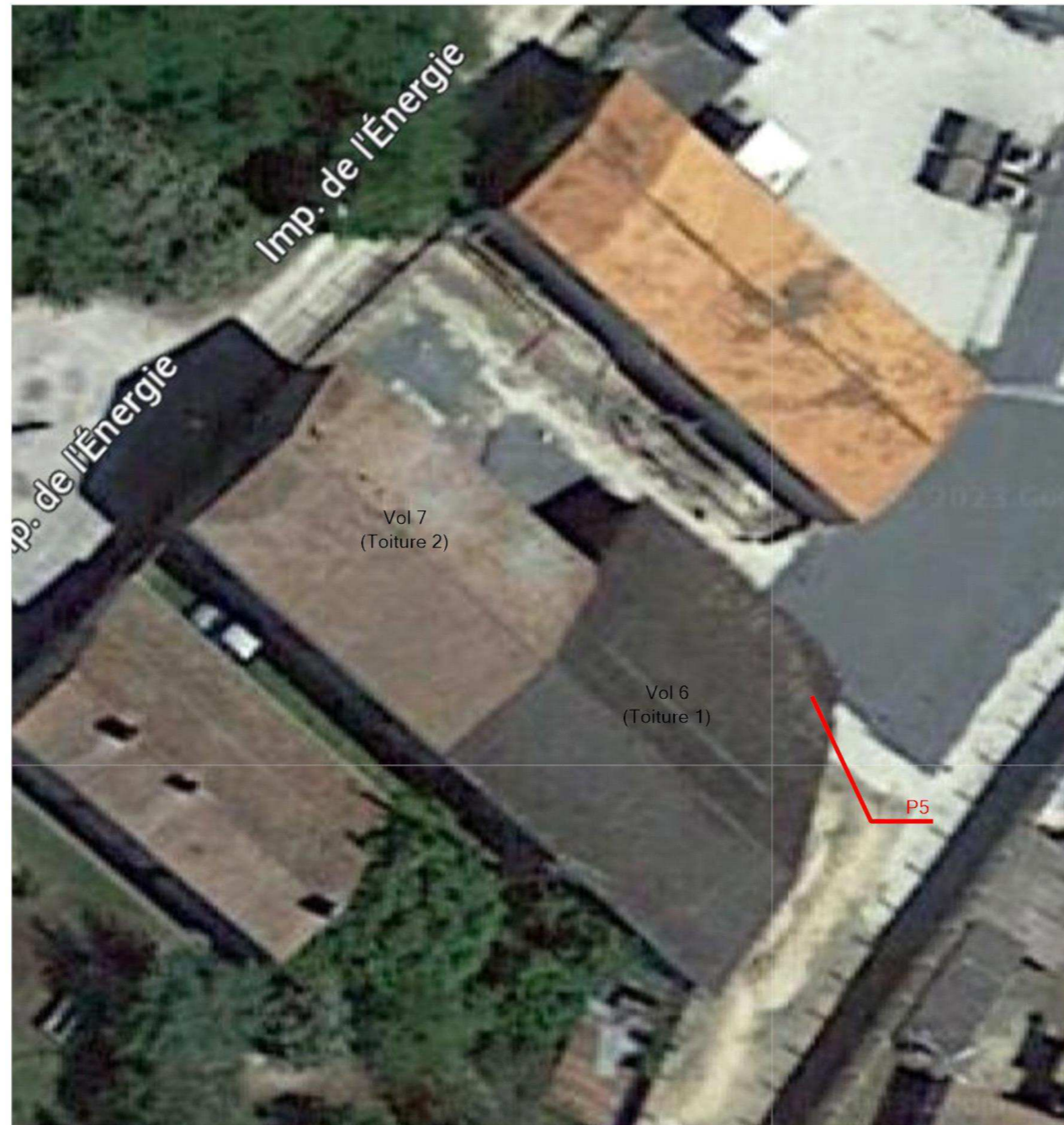


P16 : Joints

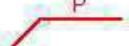


P14 : Tresses





Légende

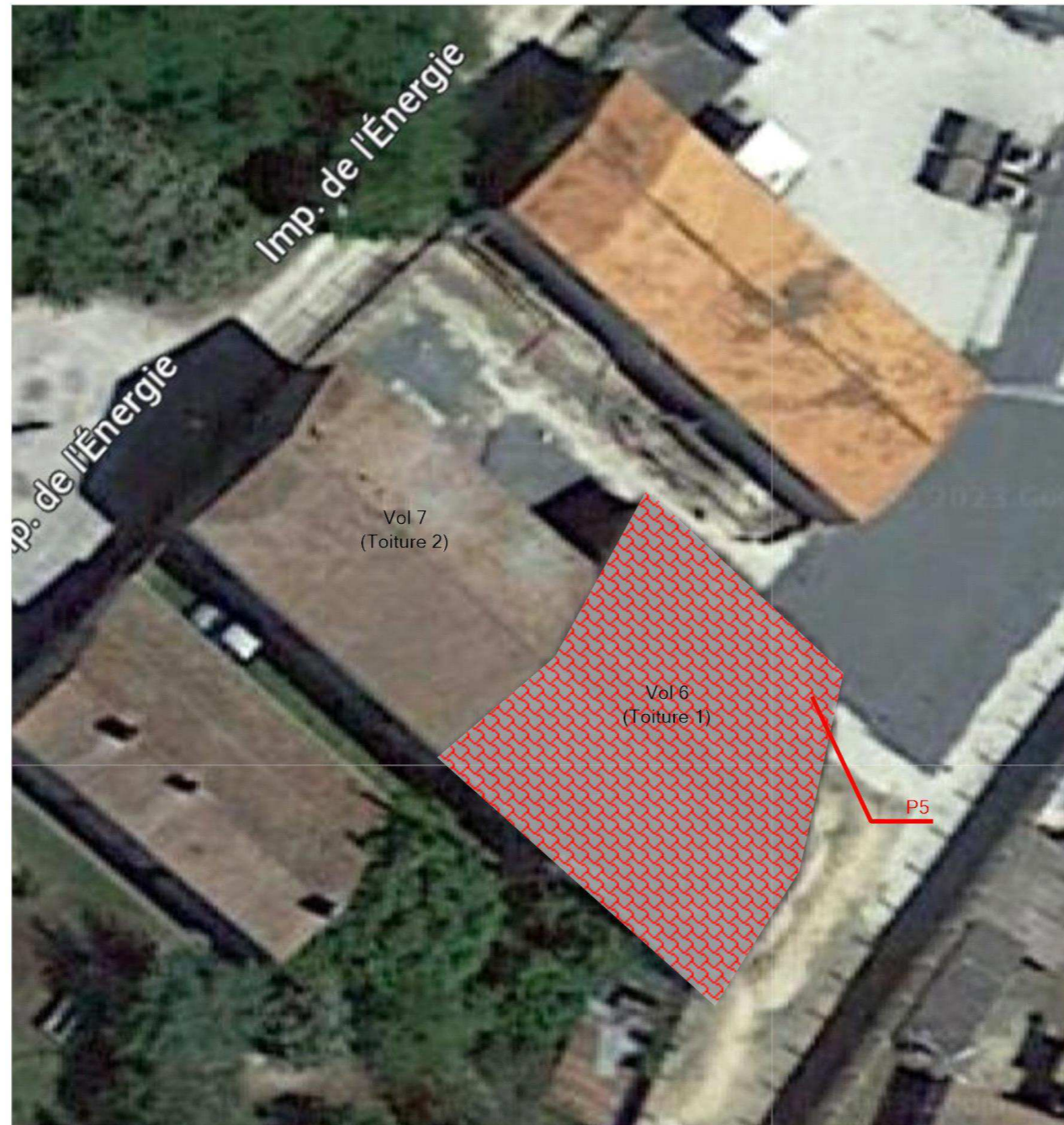
 Localisation d'un prélèvement positif



Légende



P5 : Plaques en fibres-ciment



Légende



P5 : Plaques en fibres-ciment





Légende



Localisation dun prélèvement négatif



Vol 17  
(Transfo)  
P24

P23

	Adresse du bien	Désignation	Date intervention	Technicien intervenant
	RUE EPINETTES 17430 TONNAY-CHARENTE	23-642-TONNAY CHARENTES	07/08/2024	DROUHIN LAURENT







## ANNEXE : REPORTAGE PHOTOGRAPHIQUE

 Photos représentant des matériaux et produits contenant de l'amiante

Référence	Localisation	Action
002ER485347 n°1 - 1 (P1)	Bâtiments - Vol 1 (Local 1)	Prélevement négatif
002ER485347 n°2 - 1 (P2)	Bâtiments - Vol 1 (Local 1)	Prélevement négatif
002ER485347 n°3 - 1 (P3)	Bâtiments - Vol 1 (Local 1)	Prélevement négatif
002ER485347 n°4 - 1 (P4)	Bâtiments - Vol 1 (Local 1)	Prélevement négatif
002ER485347 n°6 - 1 (P6)	Bâtiments - Vol 2 (Hangar 1)	Prélevement négatif
<b>002ER485347 n°7 - 1 (P7)</b>	<b>Bâtiments - Vol 2 (Hangar 1)</b>	<b>Prélevement positif</b>
002ER485347 n°8 - 1 (P8)	Bâtiments - Vol 2 (Hangar 1)	Prélevement négatif
002ER485347 n°9 - 1 (P9)	Bâtiments - Vol 2 (Hangar 1)	Prélevement négatif
002ER485347 n°10 - 1 (P10)	Bâtiments - Vol 2 (Hangar 1)	Prélevement négatif
002ER485347 n°11 - 1 (P11)	Bâtiments - Vol 2 (Hangar 1)	Prélevement négatif
002ER485347 n°12 - 1 (P12)	Bâtiments - Vol 2 (Hangar 1)	Prélevement négatif
002ER485347 n°13 - 1 (P13)	Bâtiments - Vol 3 (Hangar 2)	Prélevement négatif
002ER485347-3 n°17 - 1 (P17)	Bâtiments - Vol 15 (Extérieur)	Prélevement négatif
002ER485347-3 n°18 - 1 (P18)	Bâtiments - Vol 1 (Local 1)	Prélevement négatif
002ER485347-3 n°19 - 1 (P19)	Bâtiments - Vol 3 (Hangar 2)	Prélevement négatif
002ER485347-3 n°20 - 1 (P20)	Bâtiments - Vol 4 (Four)	Prélevement négatif
002ER485347-3 n°25 - 1 (P25)	Équipements - Vol 18 (Transformateur 2)	Prélevement négatif
002ER485347-3 n°26 - 1 (P26)	Équipements - Vol 18 (Transformateur 2)	Prélevement négatif
002ER485347-3 n°28 - 1 (P28)	Isolateur - Vol 20 (Isolateurs)	Prélevement négatif
002ER485347-3 n°29 - 1 (P29)	Isolateur - Vol 20 (Isolateurs)	Prélevement négatif
002ER485347-3 n°23 - 1 (P23)	plan5 - Vol 17 (Transfo)	Prélevement négatif
002ER485347-3 n°24 - 1 (P24)	plan5 - Vol 17 (Transfo)	Prélevement négatif
002ER485347-3 n°21 - 1 (P21)	plan6 - Vol 16 (Transformateur 1)	Prélevement négatif
002ER485347-3 n°22 - 1 (P22)	plan6 - Vol 16 (Transformateur 1)	Prélevement négatif
002ER485347-3 n°27 - 1 (P27)	Plaques - Vol 19 (Plaque)	Prélevement négatif
<b>002ER485347 n°5 - 1 (P5)</b>	<b>Toitures - Vol 6 (Toiture 1)</b>	<b>Prélevement positif</b>



002ER485347 n°1 - 1 (P1) - Bâtiments - Vol 1 (Local 1)



002ER485347 n°2 - 1 (P2) - Bâtiments - Vol 1 (Local 1)



002ER485347 n°3 - 1 (P3) - Bâtiments - Vol 1 (Local 1)



002ER485347 n°4 - 1 (P4) - Bâtiments - Vol 1 (Local 1)



002ER485347 n°5 - 1 (P5) - Toitures - Vol 6 (Toiture 1)



002ER485347 n°6 - 1 (P6) - Bâtiments - Vol 2 (Hangar 1)



002ER485347 n°7 - 1 (P7) - Bâtiments - Vol 2 (Hangar 1)



002ER485347 n°8 - 1 (P8) - Bâtiments - Vol 2 (Hangar 1)



002ER485347 n°9 - 1 (P9) - Bâtiments - Vol 2 (Hangar 1)



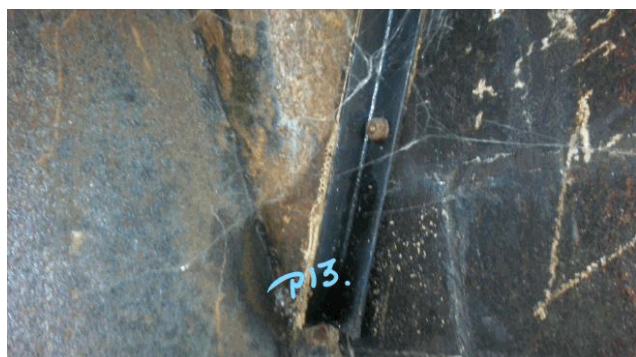
002ER485347 n°10 - 1 (P10) - Bâtiments - Vol 2 (Hangar 1)



002ER485347 n°11 - 1 (P11) - Bâtiments - Vol 2 (Hangar 1)



002ER485347 n°12 - 1 (P12) - Bâtiments - Vol 2 (Hangar 1)



002ER485347 n°13 - 1 (P13) - Bâtiments - Vol 3 (Hangar 2)



002ER485347-3 n°17 - 1 (P17) - Bâtiments - Vol 15 (Extérieur)



002ER485347-3 n°18 - 1 (P18) - Bâtiments - Vol 1 (Local 1)



002ER485347-3 n°19 - 1 (P19) - Bâtiments - Vol 3 (Hangar 2)



002ER485347-3 n°20 - 1 (P20) - Bâtiments - Vol 4 (Four)



002ER485347-3 n°21 - 1 (P21) - plan6 - Vol 16 (Transformateur 1)



002ER485347-3 n°22 - 1 (P22) - plan6 - Vol 16  
(Transformateur 1)



002ER485347-3 n°23 - 1 (P23) - plan5 - Vol 17  
(Transfo)



002ER485347-3 n°24 - 1 (P24) - plan5 - Vol 17 (Transfo)



002ER485347-3 n°27 - 1 (P27) - Plaques - Vol 19  
(Plaque)



002ER485347-3 n°28 - 1 (P28) - Isolateur - Vol 20  
(Isolateurs)



002ER485347-3 n°29 - 1 (P29) - Isolateur - Vol 20  
(Isolateurs)



002ER485347-3 n°25 - 1 (P25) - Équipements - Vol 18  
(Transformateur 2)



002ER485347-3 n°26 - 1 (P26) - Équipements - Vol 18  
(Transformateur 2)

## ANNEXE : Récapitulatif des prélèvements et analyses

### Prélèvements en rouge = Positif Amiante

Ref action	Categorie	Composant	Materiau	Localisation	Observation
002ER485347 n°1	Parois verticales intérieures et enduits	Murs et cloisons	Peinture / Mortier / Matériau - Effritable / Dur / Effritable - Orange / Gris / Blanc - Donnant sur l'extérieur -	Bâtiments - Vol 1 (Local 1)	
002ER485347 n°2	Parois verticales intérieures et enduits	Cloisons légères ou préfabriquées	Peinture / Ciment - Effritable / Dur - Gris / Beige - -	Bâtiments - Vol 1 (Local 1)	
002ER485347 n°3	Plafond et faux-plafonds	Plafonds	Matériau - Souple Fibreux - Marron - Marron -	Bâtiments - Vol 1 (Local 1)	
002ER485347 n°4	Parois verticales intérieures et enduits	Menuiseries	Peinture / Mastic - Effritable / Dur - Gris / Beige - Beige -	Bâtiments - Vol 1 (Local 1)	
002ER485347 n°5	Toiture et étanchéité	Plaques ondulées	Fibres-ciment - Dur Fibreux - Gris - Gris -	Toitures - Vol 6 (Toiture 1)	
002ER485347 n°6	Revêtement de sol	Revêtement de sol	Peinture / Mortier - Effritable / Dur - Gris / Gris - Gris -	Bâtiments - Vol 2 (Hangar 1)	
002ER485347 n°7	Conduits, canalisations et équipements	Conduit de fumée	Fibres-ciment - Dur Fibreux - Gris - Au sol -	Bâtiments - Vol 2 (Hangar 1)	
002ER485347 n°8	Parois verticales intérieures et enduits	Murs et cloisons	Mortier - Dur - Gris - Gris -	Bâtiments - Vol 2 (Hangar 1)	
002ER485347 n°9	Revêtement de sol	Revêtement de sol	Mortier - Dur - Gris - Gris -	Bâtiments - Vol 2 (Hangar 1)	
002ER485347 n°10	Parois verticales intérieures et enduits	Menuiseries	Peinture / Mastic - Effritable / Dur - Marron / Beige - -	Bâtiments - Vol 2 (Hangar 1)	
002ER485347 n°11	Parois verticales intérieures et enduits	Menuiseries	Peinture / Mastic - Effritable / Dur - Blanc / Beige - Beige -	Bâtiments - Vol 2 (Hangar 1)	
002ER485347 n°12	Parois verticales intérieures et enduits	Cloisons légères ou préfabriquées	Matériau / Matériau - Souple Fibreux / Souple Fibreux - Gris / Marron - -	Bâtiments - Vol 2 (Hangar 1)	
002ER485347 n°13	Plafond et faux-plafonds	Plafonds	Peinture / Matériau - Effritable / Souple Fibreux - Blanc / Marron - Marron -	Bâtiments - Vol 3 (Hangar 2)	
002ER485347 n°14	Installations industrielles	Fours	Matériau - Souple Fibreux - Marron - Beige -	Bâtiments - Vol 4 (Four)	
002ER485347 n°15	Installations industrielles	Fours	Ciment / Ciment - Dur / Dur - Marron / Gris - -	Bâtiments - Vol 4 (Four)	
002ER485347 n°16	Installations industrielles	Fours	Matériau / Matériau - Souple Fibreux / Effritable - Marron / Marron - -	Bâtiments - Vol 4 (Four)	

P17	Façades	Murs	Matériau - Souple - Noir - Noire -	Bâtiments - Vol 15 (Extérieur)
P18	Equipements divers et accessoires	Radiateurs	Matériau - Dur - Beige - Beige -	Bâtiments - Vol 1 (Local 1)
P19	Equipements divers et accessoires	Cable	Matériau / Matériau - Souple Fibreux / Effritable - Beige / Gris - Beige -	Bâtiments - Vol 3 (Hangar 2)
P20	Installations industrielles	Fours	Matériau / Matériau - Dur / Effritable - Beige / Marron - Marron -	Bâtiments - Vol 4 (Four)
P21	Installations industrielles	Equipements et éléments spécifiques	Plaque - Dur - Marron - Marron -	plan6 - Vol 16 (Transformateur 1)
P22	Installations industrielles	Equipements et éléments spécifiques	Joint / Matériau - Souple / Effritable - Noir / Gris - Noire -	plan6 - Vol 16 (Transformateur 1)
P23	Equipements divers et accessoires	Isolant	Matériau - Souple Fibreux - Marron - -	plan5 - Vol 17 (Transfo)
P24	Equipements divers et accessoires	Plaques isolant	Matériau - Dur Fibreux - Marron - -	plan5 - Vol 17 (Transfo)
P25	Equipements divers et accessoires	Equipement électrique	Joint - Souple - Noir - Noire -	Équipements - Vol 18 (Transformateur 2)
P26	Installations industrielles	Equipements et éléments spécifiques	Matériau - Souple Fibreux - Marron - Marron -	Équipements - Vol 18 (Transformateur 2)
P27	Conduits, canalisations et équipements	Clapets	Joint / Matériau - Souple / Effritable - Noir / Marron - -	Plaques - Vol 19 (Plaque)
P28	Equipements divers et accessoires	Equipement électrique	Matériau / Matériau - Dur / Souple Fibreux - Marron / Marron - -	Isolateur - Vol 20 (Isolateurs)
P29	Equipements divers et accessoires	Equipement électrique	Matériau - Souple Fibreux - Marron - Beige -	Isolateur - Vol 20 (Isolateurs)



AC LABS  
PRÉLÈVEMENTS & ANALYSES

CHANTIER

COORDONNÉES DESTINATAIRE

Référence **C022023262691**  
Adresse Commande : 002ER485347  
Affaire : ER571399  
RUE EPINETTES  
17430 TONNAY-CHARENTE

AC Environnement  
64, rue Clément Ader  
42153 RIORGES

Riorges, le 03/06/2023

**RAPPORT DE SYNTHÈSE MATÉRIAU n°RSC022023262691**  
**RECHERCHE ET IDENTIFICATION DES FIBRES D'AMIANTE**

<b>Laboratoire d'analyse</b>	AC Environnement
<b>Normes et techniques analytiques</b>	HSG 248 §2 ou NF ISO 22262-1( <u>parties utiles</u> ): Recherche d'amiante dans les matériaux par Microscope Optique en Lumière Polarisée(MOLP) (1) : Morphologie et critères optiques <i>La détection de fibres d'amiante optiquement observables est garantie si la teneur est supérieure ou égale à 0.1 % en masse dans 95% des cas (*)</i> <u>Parties utiles de la norme NF X 43-050</u> : Recherche d'amiante dans les matériaux par Microscopie Electronique à Transmission (MET) (2) : Morphologie, diffraction électronique, composition chimique <i>La détection de fibres d'amiante est garantie si la teneur est supérieure ou égale à 0.1 % en masse dans 95% des cas (*)</i>
<b>Texte réglementaire</b>	<u>Arrêté du 1er octobre 2019 (modifié)</u> : Relatif aux modalités de réalisation des analyses de matériaux et produits susceptibles de contenir de l'amiante aux conditions de compétences du personnel et d'accréditation des organismes procédant à ces analyses
<b>Méthodes internes</b>	Selon les modes opératoires internes L.MO.20, L.MO.07 et L.MO.13.1
<b>Préparation des échantillons</b>	Prise d'essai représentative de l'échantillon - Pour une analyse MOLP : Prélèvement de fibres et montage sur lame de microscope optique - Pour une analyse META : Par attaque chimique, broyage manuel et mécanique et récupération des particules sur grilles de microscope électronique

Référence échantillon : 002ER485347\_001

<b>Référence labo</b>	42PM01938709	<b>Échantillon conforme aux critères d'acceptation</b>	Oui
<b>Date du prélèvement</b>	26/05/2023	<b>Analyse réglementaire</b>	Oui
<b>Auteur du prélèvement</b>	AC Environnement	<b>Date d'analyse</b>	02/06/2023
<b>Type de prélèvement</b>	Parois verticales intérieures et enduits - Murs et cloisons - Enduits ciment		
<b>Zone de prélèvement</b>	_ - Vol 1 (Local)		
<b>Remarque concernant le prélèvement</b>	Donnant sur l'extérieur		

Phase	Couche	Description Aspect, Texture, Couleur	MOLP			MET			Résultat Présence d'amiante	
			Nb de préparations	Lame explorées(**)	Analyste	Attaque chimique	Nb de préparations	Grilles explorées(**)		Analyste
1	1	Peinture Effritable Orange	-	-	-	Acétone	2	3	ACO	Non détecté ●
	2	Mortier Dur Gris	-	-	-					
	3	Matériau Effritable Blanc	-	-	-					
<b>Nombre d'analyses nécessaires au rendu du résultat</b>			0 MOLP			1 MET				

Remarque concernant l'analyse Couches 2, 3 non dissociables(\*\*\*) analysées avec la couche 1.

Référence échantillon : 002ER485347\_002

<b>Référence labo</b>	42PM01938710	<b>Échantillon conforme aux critères d'acceptation</b>	Oui
<b>Date du prélèvement</b>	26/05/2023	<b>Analyse réglementaire</b>	Oui
<b>Auteur du prélèvement</b>	AC Environnement	<b>Date d'analyse</b>	02/06/2023
<b>Type de prélèvement</b>	Parois verticales intérieures et enduits - Cloisons légères ou préfabriquées - Enduits ciment		
<b>Zone de prélèvement</b>	_ - Vol 1 (Local)		
<b>Remarque concernant le prélèvement</b>	RAS		

Phase	Couche	Description Aspect, Texture, Couleur	MOLP			MET			Résultat Présence d'amiante	
			Nb de préparations	Lame explorées(**)	Analyste	Attaque chimique	Nb de préparations	Grilles explorées(**)		Analyste
1	1	Peinture Effritable Gris	-	-	-	Acétone	2	3	ACO	Non détecté ●
	2	Ciment Dur Beige	-	-	-					
<b>Nombre d'analyses nécessaires au rendu du résultat</b>			0 MOLP			1 MET				

Remarque concernant l'analyse Couche 2 non dissociable(\*\*\*) analysée avec la couche 1.



AC ENVIRONNEMENT - 64, rue Clément Ader - 42153 Riorges - Fax : 0 825 800 954  
SIRET : 441 355 914 000298 - N° de TVA Intracommunautaire : FR03441355914 - Code APE : 7120B  
Assurée par HDI Global SE N°76208471-30015 (date de validité : du 01/01/2023 au 31/12/2023)

Tél. : 0 800 600 133  
labs@ac-environnement.fr

L.MO.F 07.8 V7  
PAGE 1 / 5

## Référence échantillon : 002ER485347\_003

Référence labo 42PM01938711  
 Date du prélèvement 26/05/2023  
 Auteur du prélèvement AC Environnement  
 Type de prélèvement Plafond et faux-plafonds - Plafonds - Panneaux vissés  
 Zone de prélèvement - Vol 1 (Local)  
 Remarque concernant le prélèvement Marron

Échantillon conforme aux critères d'acceptation Oui  
 Analyse réglementaire Oui  
 Date d'analyse 02/06/2023

Phase	Couche	Description Aspect, Texture, Couleur	MOLP			Description Attaque chimique	MET			Résultat Présence d'amiante
			Nb de préparations	Lame	Analyste		Nb de préparations	Grilles	Analyste	
1	1	Matériau Souple Fibreux Marron	2	2	DCH	Acétone	1	2	ACO	Non détecté
Nombre d'analyses nécessaires au rendu du résultat			1 MOLP			1 MET				

Remarque concernant l'analyse Couche 1 : Présence de particules minérales allongées (fibres minérales de diamètre inférieur à 3 µm) dont la morphologie est différente de celle fibres d'amiante.

## Référence échantillon : 002ER485347\_004

Référence labo 42PM01938712  
 Date du prélèvement 26/05/2023  
 Auteur du prélèvement AC Environnement  
 Type de prélèvement Parois verticales intérieures et enduits - Menuiseries - Mastic vitrier  
 Zone de prélèvement - Vol 1 (Local)  
 Remarque concernant le prélèvement Beige

Échantillon conforme aux critères d'acceptation Oui  
 Analyse réglementaire Oui  
 Date d'analyse 02/06/2023

Phase	Couche	Description Aspect, Texture, Couleur	MOLP			Description Attaque chimique	MET			Résultat Présence d'amiante
			Nb de préparations	Lame	Analyste		Nb de préparations	Grilles	Analyste	
1	1	Peinture Effritable Gris	-	-	-	Acétone	1	2	AMA	Non détecté
	2	Mastic Dur Beige	-	-	-					
Nombre d'analyses nécessaires au rendu du résultat			0 MOLP			1 MET				

Remarque concernant l'analyse Couche 2 non dissociable(\*\*\*) analysée avec la couche 1.

## Référence échantillon : 002ER485347\_005

Référence labo 42PM01938713  
 Date du prélèvement 26/05/2023  
 Auteur du prélèvement AC Environnement  
 Type de prélèvement Toiture et étanchéité - Plaques ondulées - Plaques en fibres-ciment  
 Zone de prélèvement - Vol 6 (Toiture 1)  
 Remarque concernant le prélèvement Gris

Échantillon conforme aux critères d'acceptation Oui  
 Analyse réglementaire Oui  
 Date d'analyse 02/06/2023

Phase	Couche	Description Aspect, Texture, Couleur	MOLP			Description Attaque chimique	MET			Résultat Présence d'amiante
			Nb de préparations	Lame	Analyste		Nb de préparations	Grilles	Analyste	
1	1	Fibres-ciment Dur Fibreux Gris	1	1	DCH	-	-	-		Chrysotile
Nombre d'analyses nécessaires au rendu du résultat			1 MOLP			0 MET				

Remarque concernant l'analyse RAS

## Référence échantillon : 002ER485347\_006

Référence labo 42PM01938714  
 Date du prélèvement 26/05/2023  
 Auteur du prélèvement AC Environnement  
 Type de prélèvement Revêtement de sol - Revêtement de sol - Chape maigre  
 Zone de prélèvement - Vol 2 (Hangar 1)  
 Remarque concernant le prélèvement Gris

Échantillon conforme aux critères d'acceptation Oui  
 Analyse réglementaire Oui  
 Date d'analyse 02/06/2023

Phase	Couche	Description Aspect, Texture, Couleur	MOLP			Description Attaque chimique	MET			Résultat Présence d'amiante
			Nb de préparations	Lame	Analyste		Nb de préparations	Grilles	Analyste	
1	1	Peinture Effritable Gris	-	-	-	Acétone	1	2	AMA	Non détecté
	2	Mortier Dur Gris	-	-	-					
Nombre d'analyses nécessaires au rendu du résultat			0 MOLP			1 MET				

Remarque concernant l'analyse Couche 2 non dissociable(\*\*\*) analysée avec la couche 1.



## Référence échantillon : 002ER485347\_007

Référence labo	42PM01938715	Échantillon conforme aux critères d'acceptation	Oui
Date du prélèvement	26/05/2023	Analyse réglementaire	Oui
Auteur du prélèvement	AC Environnement	Date d'analyse	02/06/2023
Type de prélèvement	Conduits, canalisations et équipements - Conduit de fumée - Conduit en fibres-ciment		
Zone de prélèvement	_ - Vol 2 (Hangar 1)		
Remarque concernant le prélèvement	Au sol		

Phase	Couche	Description	MOLP			MET			Résultat
			Nb de préparations	Lame explorées(**)	Analyste	Nb de préparations	Grilles explorées(**)	Analyste	
1	1	Fibres-ciment Dur Fibreux Gris	1	1	DCH	-	-	-	Présence d'amiante <b>Chrysotile</b>
Nombre d'analyses nécessaires au rendu du résultat			1 MOLP			0 MET			

Remarque concernant l'analyse RAS

## Référence échantillon : 002ER485347\_008

Référence labo	42PM01938716	Échantillon conforme aux critères d'acceptation	Oui
Date du prélèvement	26/05/2023	Analyse réglementaire	Oui
Auteur du prélèvement	AC Environnement	Date d'analyse	02/06/2023
Type de prélèvement	Parois verticales intérieures et enduits - Murs et cloisons - Joint de scellement		
Zone de prélèvement	_ - Vol 2 (Hangar 1)		
Remarque concernant le prélèvement	Gris		

Phase	Couche	Description	MOLP			MET			Résultat
			Nb de préparations	Lame explorées(**)	Analyste	Nb de préparations	Grilles explorées(**)	Analyste	
1	1	Mortier Dur Gris	-	-	-	2	3	ACO	Présence d'amiante Non détecté
Nombre d'analyses nécessaires au rendu du résultat			0 MOLP			1 MET			

Remarque concernant l'analyse RAS

## Référence échantillon : 002ER485347\_009

Référence labo	42PM01938717	Échantillon conforme aux critères d'acceptation	Oui
Date du prélèvement	26/05/2023	Analyse réglementaire	Oui
Auteur du prélèvement	AC Environnement	Date d'analyse	02/06/2023
Type de prélèvement	Revêtement de sol - Revêtement de sol - Scellements poteaux		
Zone de prélèvement	_ - Vol 2 (Hangar 1)		
Remarque concernant le prélèvement	Gris		

Phase	Couche	Description	MOLP			MET			Résultat
			Nb de préparations	Lame explorées(**)	Analyste	Nb de préparations	Grilles explorées(**)	Analyste	
1	1	Mortier Dur Gris	-	-	-	1	2	MDU	Présence d'amiante Non détecté
Nombre d'analyses nécessaires au rendu du résultat			0 MOLP			1 MET			

Remarque concernant l'analyse RAS

## Référence échantillon : 002ER485347\_010

Référence labo	42PM01938718	Échantillon conforme aux critères d'acceptation	Oui
Date du prélèvement	26/05/2023	Analyse réglementaire	Oui
Auteur du prélèvement	AC Environnement	Date d'analyse	02/06/2023
Type de prélèvement	Parois verticales intérieures et enduits - Menuiseries - Mastic vitrier		
Zone de prélèvement	_ - Vol 2 (Hangar 1)		
Remarque concernant le prélèvement	RAS		

Phase	Couche	Description	MOLP			MET			Résultat
			Nb de préparations	Lame explorées(**)	Analyste	Nb de préparations	Grilles explorées(**)	Analyste	
1	1	Peinture Effritable Marron	-	-	-	1	2	MDU	Présence d'amiante Non détecté
	2	Mastic Dur Beige	-	-	-				
Nombre d'analyses nécessaires au rendu du résultat			0 MOLP			1 MET			

Remarque concernant l'analyse Couche 2 non dissociable(\*\*\*) analysée avec la couche 1.



## Référence échantillon : 002ER485347\_011

Référence labo	42PM01938719	Échantillon conforme aux critères d'acceptation	Oui
Date du prélèvement	26/05/2023	Analyse réglementaire	Oui
Auteur du prélèvement	AC Environnement	Date d'analyse	02/06/2023
Type de prélèvement	Parois verticales intérieures et enduits - Menuiseries - Mastic vitrier		
Zone de prélèvement	_ - Vol 2 (Hangar 1)		
Remarque concernant le prélèvement	Beige		

Phase	Couche	Description Aspect, Texture, Couleur	MOLP			Description Attaque chimique	MET			Résultat Présence d'amiante
			Nb de préparations	Lame	Analyste		Nb de préparations	Grilles	Analyste	
1	1	Peinture Effritable Blanc	-	-	-	Acétone	1	2	JJA	Non détecté
	2	Mastic Dur Beige	-	-	-					
Nombre d'analyses nécessaires au rendu du résultat			0 MOLP			1 MET				

Remarque concernant l'analyse Couche 2 non dissociable(\*\*\*) analysée avec la couche 1.

## Référence échantillon : 002ER485347\_012

Référence labo	42PM01938720	Échantillon conforme aux critères d'acceptation	Oui
Date du prélèvement	26/05/2023	Analyse réglementaire	Oui
Auteur du prélèvement	AC Environnement	Date d'analyse	02/06/2023
Type de prélèvement	Parois verticales intérieures et enduits - Cloisons légères ou préfabriquées - Panneaux de cloisons		
Zone de prélèvement	_ - Vol 2 (Hangar 1)		
Remarque concernant le prélèvement	RAS		

Phase	Couche	Description Aspect, Texture, Couleur	MOLP			Description Attaque chimique	MET			Résultat Présence d'amiante
			Nb de préparations	Lame	Analyste		Nb de préparations	Grilles	Analyste	
1	1	Matériau Souple Fibreux Gris	2	2	DCH	Acétone	1	2	CSA	Non détecté
	2	Matériau Souple Fibreux Marron	2	2	DCH					
Nombre d'analyses nécessaires au rendu du résultat			2 MOLP			1 MET				

Remarque concernant l'analyse Couche 2 non dissociable(\*\*\*) analysée avec la couche 1.

## Référence échantillon : 002ER485347\_013

Référence labo	42PM01938721	Échantillon conforme aux critères d'acceptation	Oui
Date du prélèvement	26/05/2023	Analyse réglementaire	Oui
Auteur du prélèvement	AC Environnement	Date d'analyse	02/06/2023
Type de prélèvement	Plafond et faux-plafonds - Plafonds - Panneaux vissés		
Zone de prélèvement	_ - Vol 3 (Hangar 2)		
Remarque concernant le prélèvement	Marron		

Phase	Couche	Description Aspect, Texture, Couleur	MOLP			Description Attaque chimique	MET			Résultat Présence d'amiante
			Nb de préparations	Lame	Analyste		Nb de préparations	Grilles	Analyste	
1	1	Peinture Effritable Blanc	-	-	-	Acétone	1	2	ACO	Non détecté
	2	Matériau Souple Fibreux Marron	2	2	DCH					
Nombre d'analyses nécessaires au rendu du résultat			1 MOLP			1 MET				

Remarque concernant l'analyse Couche 2 non dissociable(\*\*\*) analysée avec la couche 1.  
Couches 1, 2 : Présence de particules minérales allongées (fibres minérales de diamètre inférieur à 3 µm) dont la morphologie est différente de ce des fibres d'amiante.

## Référence échantillon : 002ER485347\_014

Référence labo	42PM01938722	Échantillon conforme aux critères d'acceptation	Oui
Date du prélèvement	26/05/2023	Analyse réglementaire	Oui
Auteur du prélèvement	AC Environnement	Date d'analyse	02/06/2023
Type de prélèvement	Installations industrielles - Fours - Tresses		
Zone de prélèvement	_ - Vol 4 (Four)		
Remarque concernant le prélèvement	Beige		

Phase	Couche	Description Aspect, Texture, Couleur	MOLP			Description Attaque chimique	MET			Résultat Présence d'amiante
			Nb de préparations	Lame	Analyste		Nb de préparations	Grilles	Analyste	
1	1	Matériau Souple Fibreux Marron	1	1	DCH	-	-	-		Chrysotile
Nombre d'analyses nécessaires au rendu du résultat			1 MOLP			0 MET				

Remarque concernant l'analyse RAS



## Référence échantillon : 002ER485347\_015

Référence labo 42PM01938723  
 Date du prélèvement 26/05/2023  
 Auteur du prélèvement AC Environnement  
 Type de prélèvement Installations industrielles - Fours - Joints  
 Zone de prélèvement - Vol 4 (Four)  
 Remarque concernant le prélèvement RAS

Échantillon conforme aux critères d'acceptation Oui  
 Analyse réglementaire Oui  
 Date d'analyse 02/06/2023

Phase	Couche	Description Aspect, Texture, Couleur	MOLP			Description Attaque chimique	MET			Résultat Présence d'amiante
			Nb de préparations	Lame explorées(**)	Analyste		Nb de préparations	Grilles explorées(**)	Analyste	
1	1	Ciment Dur Marron	-	-	-	Acétone	2	3	MAG	Non détecté ●
	2	Ciment Dur Gris	-	-	-					
Nombre d'analyses nécessaires au rendu du résultat			0 MOLP			1 MET				

Remarque concernant l'analyse Couche 2 non dissociable(\*\*\*) analysée avec la couche 1.

## Référence échantillon : 002ER485347\_016

Référence labo 42PM01938724  
 Date du prélèvement 26/05/2023  
 Auteur du prélèvement AC Environnement  
 Type de prélèvement Installations industrielles - Fours - Joints  
 Zone de prélèvement - Vol 4 (Four)  
 Remarque concernant le prélèvement RAS

Échantillon conforme aux critères d'acceptation Oui  
 Analyse réglementaire Oui  
 Date d'analyse 02/06/2023

Phase	Couche	Description Aspect, Texture, Couleur	MOLP			Description Attaque chimique	MET			Résultat Présence d'amiante
			Nb de préparations	Lame explorées(**)	Analyste		Nb de préparations	Grilles explorées(**)	Analyste	
1	1	Matériau Souple Fibreux Marron	2	2	DCH	Acétone	1	2	ACO	Chrysotile ●
	2	Matériau Effritable Marron	-	-	-					
Nombre d'analyses nécessaires au rendu du résultat			1 MOLP			1 MET				

Remarque concernant l'analyse Couche 2 non dissociable(\*\*\*) analysée avec la couche 1.

## Référence dossier: RSC022023262691

Nombre TOTAL d'analyses MOLP et META réalisées sur l'ensemble des échantillons : 8 MOLP et 13 MET

Nombre TOTAL des analyses rendues sous accréditations Cofrac : 16/16

(\*) Pour être optiquement observable, une fibre doit avoir une largeur supérieure à 0.2 µm

(\*\*) Lames explorées/Grilles explorées = Toutes lames/grilles de préparation ayant fait l'objet de vérification de leur conformité avant de procéder à la lecture

(\*\*\*) La prise d'essai ne permet pas la dissociation des couches car il existe un risque de contamination entre les couches (couches en vrac ou couches fines)

Responsable d'équipe  
 Natane Tuikalepa




Accréditation  
 N°1-6001  
 Portée  
 Disponible sur  
 www.cofrac.fr

L'accréditation de la section essais du Cofrac atteste de la compétence des laboratoires pour les seuls essais couverts par l'accréditation.

Les essais rapportés dans ce document et identifiés par le symbole ● sont couverts par l'accréditation.

Ce rapport ne concerne que les échantillons soumis à l'essai. Les résultats s'appliquent à l'échantillon analysé tel qu'il a été reçu.

La reproduction de ce rapport d'essai n'est autorisée que sous sa forme intégrale.

Les échantillons sont archivés pour une durée de 6 mois à réception au laboratoire. Les grilles d'observation au microscope sont archivées pendant une durée de trois ans.

Les données et informations relatives à l'essai ainsi que les rapports sont conservés pendant une durée de dix ans.

(1) aucune fibre d'amiante n'a été détectée, l'échantillon objet de l'essai peut éventuellement renfermer une teneur en fibre d'amiante optiquement observable inférieure à la limite de détection

(2) aucune fibre d'amiante n'a été détectée, l'échantillon objet de l'essai peut éventuellement renfermer une teneur en fibre d'amiante inférieure à la limite de détection



AC ENVIRONNEMENT - 64, rue Clément Ader - 42153 Riorges - Fax : 0 825 800 954  
 SIRET : 441 355 914 000298 - N° de TVA Intracommunautaire : FR03441355914 - Code APE : 7120B  
 Assurée par HDI Global SE N°76208471-30015 (date de validité : du 01/01/2023 au 31/12/2023)

Tél. : 0 800 600 133  
 labs@ac-environnement.fr

L.MO.F 07.8 V7

PAGE 5 / 5

## CHANTIER

## COORDONNÉES DESTINATAIRE

<b>Référence</b> C022024296530 <b>Adresse</b> Commande : 002ER485347-3 Affaire : 23-642-TONNAY CHARENTES RUE EPINETTES 17430 TONNAY-CHARENTE	<b>AC Environnement</b> <b>64, rue Clément Ader</b> <b>42153 RIORGES</b>
--	--

Riorges, le 13/08/2024

### RAPPORT DE SYNTHÈSE MATÉRIAU n°RS022024296530 RECHERCHE ET IDENTIFICATION DES FIBRES AMIANTE

<b>Laboratoire d'analyse</b>	AC LAB
<b>Normes et techniques analytiques</b>	HSG 248 §2 ou NF ISO 22262-1(parties utiles): Recherche d'amiante dans les matériaux par Microscope Optique en Lumière Polarisée (MOLP) (1) : Morphologie et critères optiques La détection de fibres d'amiante optiquement observables est garantie si la teneur est supérieure ou égale à 0.1 % en masse dans 95% des cas (*) Parties utiles de la norme NF X 43-050 :Recherche d'amiante dans les matériaux par Microscopie Electronique à Transmission (MET) (2) : Morphologie, diffraction électronique, composition chimique La détection de fibres d'amiante est garantie si la teneur est supérieure ou égale à 0.1 % en masse dans 95% des cas (*)
<b>Texte réglementaire</b>	Arrêté du 1er octobre 2019 (modifié): Relatif aux modalités de réalisation des analyses de matériaux et produits susceptibles de contenir de l'amiante, conditions de compétences du personnel et d'accréditation des organismes procédant à ces analyses
<b>Méthodes internes</b>	Selon les modes opératoires internes L.MO.20, L.MO.07 et L.MO.13.1
<b>Préparation des échantillons</b>	Prise d'essai représentative de l'échantillon - Pour une analyse MOLP : Prélèvement de fibres et montage sur lame de microscope optique - Pour une analyse META : Par attaque chimique, broyage manuel et mécanique et récupération des particules sur grilles de microscope électronique

#### Référence échantillon : 002ER485347-3\_017

<b>Référence labo</b>	42PM02287594	<b>Échantillon conforme aux critères d'acceptation</b>	Oui
<b>Date du prélèvement</b>	07/08/2024	<b>Analyse réglementaire</b>	Oui
<b>Auteur du prélèvement</b>	Laurent DROUHIN	<b>Date d'analyse</b>	13/08/2024
<b>Type de prélèvement</b>	Façades - Murs - Joint d'étanchéités		
<b>Zone de prélèvement</b>	23-642-TONNAY CHARENTES - Vol 15 (Extérieur)		
<b>Remarque concernant le prélèvement</b>	Noire		

Phase	Couche	Description	MOLP			MET			Résultat
			Nb de préparations	Lame explorées(**)	Analyste	Nb de préparations	Grilles explorées(**)	Analyste	
1	1	Matériau Souple Noir	-	-	-	1	2	RGR	Présence d'amiante Non détecté
Nombre d'analyses nécessaires au rendu du résultat			0 MOLP			1 MET			

Remarque concernant l'analyse RAS

#### Référence échantillon : 002ER485347-3\_018

<b>Référence labo</b>	42PM02287595	<b>Échantillon conforme aux critères d'acceptation</b>	Oui
<b>Date du prélèvement</b>	07/08/2024	<b>Analyse réglementaire</b>	Oui
<b>Auteur du prélèvement</b>	Laurent DROUHIN	<b>Date d'analyse</b>	13/08/2024
<b>Type de prélèvement</b>	Equipements divers et accessoires - Radiateurs - Isolant		
<b>Zone de prélèvement</b>	23-642-TONNAY CHARENTES - Vol 1 (Local 1)		
<b>Remarque concernant le prélèvement</b>	Beige		

Phase	Couche	Description	MOLP			MET			Résultat
			Nb de préparations	Lame explorées(**)	Analyste	Nb de préparations	Grilles explorées(**)	Analyste	
1	1	Matériau Dur Beige	-	-	-	1	2	RGR	Présence d'amiante Non détecté
Nombre d'analyses nécessaires au rendu du résultat			0 MOLP			1 MET			

Remarque concernant l'analyse RAS

## Référence échantillon : 002ER485347-3\_019

Référence labo	42PM02287596	Échantillon conforme aux critères d'acceptation	Oui
Date du prélèvement	07/08/2024	Analyse réglementaire	Oui
Auteur du prélèvement	Laurent DROUHIN	Date d'analyse	12/08/2024
Type de prélèvement	Equipements divers et accessoires - Cable - Enveloppe		
Zone de prélèvement	23-642-TONNAY CHARENTES - Vol 3 (Hangar 2)		
Remarque concernant le prélèvement	Beige		

Phase	Couche	Description Aspect, Texture, Couleur	MOLP			MET			Résultat Présence d'amiante	
			Nb de préparations	Lame explorées(**)	Analyste	Attaque chimique	Nb de préparations	Grilles explorées(**)		Analyste
1	1	Matériau Souple Fibreux Beige	2	2	PRI	Acétone	1	2	FBE	Non détecté
	2	Matériau Effritable Gris	-	-	-					
Nombre d'analyses nécessaires au rendu du résultat			1 MOLP			1 MET				

Remarque concernant l'analyse : La couche Matériau / Effritable / Gris est présente en quantité insuffisante pour contre-expertise et archivage. Couche 2 non dissociable(\*\*\*) analysée avec la couche 1.

## Référence échantillon : 002ER485347-3\_020

Référence labo	42PM02287597	Échantillon conforme aux critères d'acceptation	Oui
Date du prélèvement	07/08/2024	Analyse réglementaire	Oui
Auteur du prélèvement	Laurent DROUHIN	Date d'analyse	13/08/2024
Type de prélèvement	Installations industrielles - Fours - Brique		
Zone de prélèvement	23-642-TONNAY CHARENTES - Vol 4 (Four)		
Remarque concernant le prélèvement	Marron		

Phase	Couche	Description Aspect, Texture, Couleur	MOLP			MET			Résultat Présence d'amiante	
			Nb de préparations	Lame explorées(**)	Analyste	Attaque chimique	Nb de préparations	Grilles explorées(**)		Analyste
1	1	Matériau Dur Beige	-	-	-	Acétone	1	2	RGR	Non détecté
	2	Matériau Effritable Marron	-	-	-					
Nombre d'analyses nécessaires au rendu du résultat			0 MOLP			1 MET				

Remarque concernant l'analyse : Couche 2 non dissociable(\*\*\*) analysée avec la couche 1.

## Référence échantillon : 002ER485347-3\_021

Référence labo	42PM02287598	Échantillon conforme aux critères d'acceptation	Oui
Date du prélèvement	07/08/2024	Analyse réglementaire	Oui
Auteur du prélèvement	Laurent DROUHIN	Date d'analyse	13/08/2024
Type de prélèvement	Installations industrielles - Equipements et éléments spécifiques - Plaques isolantes		
Zone de prélèvement	23-642-TONNAY CHARENTES - Vol 16 (Transformateur 1)		
Remarque concernant le prélèvement	Marron		

Phase	Couche	Description Aspect, Texture, Couleur	MOLP			MET			Résultat Présence d'amiante	
			Nb de préparations	Lame explorées(**)	Analyste	Attaque chimique	Nb de préparations	Grilles explorées(**)		Analyste
1	1	Plaques Dur Marron	-	-	-	Acétone	4	5	CRO	Non détecté
Nombre d'analyses nécessaires au rendu du résultat			0 MOLP			1 MET				

Remarque concernant l'analyse : RAS

## Référence échantillon : 002ER485347-3\_022

Référence labo	42PM02287599	Échantillon conforme aux critères d'acceptation	Oui
Date du prélèvement	07/08/2024	Analyse réglementaire	Oui
Auteur du prélèvement	Laurent DROUHIN	Date d'analyse	13/08/2024
Type de prélèvement	Installations industrielles - Equipements et éléments spécifiques - Joints		
Zone de prélèvement	23-642-TONNAY CHARENTES - Vol 16 (Transformateur 1)		
Remarque concernant le prélèvement	Noire		

Phase	Couche	Description Aspect, Texture, Couleur	MOLP		Analyse	MET			Analyse	Résultat Présence d'amiante
			Nb de préparations	Lame explorées(**)		Attaque chimique	Nb de préparations	Grilles explorées(**)		
1	1	Joint Souple Noir	-	-	-	Acétone	1	2	RGR	Non détecté
	2	Matériau Effritable Gris	-	-	-					
Nombre d'analyses nécessaires au rendu du résultat			0 MOLP			1 MET				

Remarque concernant l'analyse Couche 2 non dissociable(\*\*\*) analysée avec la couche 1.

## Référence échantillon : 002ER485347-3\_023

Référence labo	42PM02287600	Échantillon conforme aux critères d'acceptation	Oui
Date du prélèvement	07/08/2024	Analyse réglementaire	Oui
Auteur du prélèvement	Laurent DROUHIN	Date d'analyse	12/08/2024
Type de prélèvement	Equipements divers et accessoires - Isolant - Isolant		
Zone de prélèvement	23-642-TONNAY CHARENTES - Vol 17 (Transfo)		
Remarque concernant le prélèvement	RAS		

Phase	Couche	Description Aspect, Texture, Couleur	MOLP		Analyse	MET			Analyse	Résultat Présence d'amiante
			Nb de préparations	Lame explorées(**)		Attaque chimique	Nb de préparations	Grilles explorées(**)		
1	1	Matériau Souple Fibreux Marron	2	2	PRI	Acétone	1	2	FBE	Non détecté
Nombre d'analyses nécessaires au rendu du résultat			1 MOLP			1 MET				

Remarque concernant l'analyse RAS

## Référence échantillon : 002ER485347-3\_024

Référence labo	42PM02287601	Échantillon conforme aux critères d'acceptation	Oui
Date du prélèvement	07/08/2024	Analyse réglementaire	Oui
Auteur du prélèvement	Laurent DROUHIN	Date d'analyse	12/08/2024
Type de prélèvement	Equipements divers et accessoires - Plaques isolant - Isolant		
Zone de prélèvement	23-642-TONNAY CHARENTES - Vol 17 (Transfo)		
Remarque concernant le prélèvement	RAS		

Phase	Couche	Description Aspect, Texture, Couleur	MOLP		Analyse	MET			Analyse	Résultat Présence d'amiante
			Nb de préparations	Lame explorées(**)		Attaque chimique	Nb de préparations	Grilles explorées(**)		
1	1	Matériau Dur Fibreux Marron	2	2	PRI	Acétone	1	2	FBE	Non détecté
Nombre d'analyses nécessaires au rendu du résultat			1 MOLP			1 MET				

Remarque concernant l'analyse RAS

## Référence échantillon : 002ER485347-3\_025

Référence labo	42PM02287602	Échantillon conforme aux critères d'acceptation	Oui
Date du prélèvement	07/08/2024	Analyse réglementaire	Oui
Auteur du prélèvement	Laurent DROUHIN	Date d'analyse	13/08/2024
Type de prélèvement	Equipements divers et accessoires - Equipement électrique - Divers		
Zone de prélèvement	23-642-TONNAY CHARENTES - Vol 18 (Transformateur 2)		
Remarque concernant le prélèvement	Noire		

Phase	Couche	Description Aspect, Texture, Couleur	MOLP		Analyse	MET			Analyse	Résultat Présence d'amiante
			Nb de préparations	Lame explorées(**)		Attaque chimique	Nb de préparations	Grilles explorées(**)		
1	1	Joint Souple Noir	-	-	-	Acétone	1	2	RGR	Non détecté
Nombre d'analyses nécessaires au rendu du résultat			0 MOLP			1 MET				

Remarque concernant l'analyse RAS



## Référence échantillon : 002ER485347-3\_026

Référence labo	42PM02287603	Échantillon conforme aux critères d'acceptation	Oui
Date du prélèvement	07/08/2024	Analyse réglementaire	Oui
Auteur du prélèvement	Laurent DROUHIN	Date d'analyse	12/08/2024
Type de prélèvement	Installations industrielles - Equipements et éléments spécifiques - Plaques isolantes		
Zone de prélèvement	23-642-TONNAY CHARENTES - Vol 18 (Transformateur 2)		
Remarque concernant le prélèvement	Marron		

Phase	Couche	Description Aspect, Texture, Couleur	MOLP		Analyse	MET			Analyse	Résultat
			Nb de préparations	Lame explorées(**)		Attaque chimique	Nb de préparations	Grilles explorées(**)		Présence d'amiante
1	1	Matériau Souple Fibreux Marron	3	3	PRI	Acétone	1	2	FBE	Non détecté ●
Nombre d'analyses nécessaires au rendu du résultat			1 MOLP			1 MET				

Remarque concernant l'analyse RAS

## Référence échantillon : 002ER485347-3\_027

Référence labo	42PM02287604	Échantillon conforme aux critères d'acceptation	Oui
Date du prélèvement	07/08/2024	Analyse réglementaire	Oui
Auteur du prélèvement	Laurent DROUHIN	Date d'analyse	13/08/2024
Type de prélèvement	Conduits, canalisations et équipements - Clapets - Joints		
Zone de prélèvement	23-642-TONNAY CHARENTES - Vol 19 (Plaque)		
Remarque concernant le prélèvement	RAS		

Phase	Couche	Description Aspect, Texture, Couleur	MOLP		Analyse	MET			Analyse	Résultat
			Nb de préparations	Lame explorées(**)		Attaque chimique	Nb de préparations	Grilles explorées(**)		Présence d'amiante
1	1	Joint Souple Noir	-	-	-	Acétone	2	4	UDU	Non détecté ●
	2	Matériau Effritable Marron	-	-	-					
Nombre d'analyses nécessaires au rendu du résultat			0 MOLP			1 MET				

Remarque concernant l'analyse Couche 2 non dissociable(\*\*\*) analysée avec la couche 1.  
Couches 1, 2 : Présence de particules minérales allongées (fibres minérales de diamètre inférieur à 3 µm) dont la morphologie est di des fibres d'amiante.

## Référence échantillon : 002ER485347-3\_028

Référence labo	42PM02287605	Échantillon conforme aux critères d'acceptation	Oui
Date du prélèvement	07/08/2024	Analyse réglementaire	Oui
Auteur du prélèvement	Laurent DROUHIN	Date d'analyse	12/08/2024
Type de prélèvement	Equipements divers et accessoires - Equipement électrique - Divers		
Zone de prélèvement	23-642-TONNAY CHARENTES - Vol 20 (Isolateurs)		
Remarque concernant le prélèvement	RAS		

Phase	Couche	Description Aspect, Texture, Couleur	MOLP		Analyse	MET			Analyse	Résultat
			Nb de préparations	Lame explorées(**)		Attaque chimique	Nb de préparations	Grilles explorées(**)		Présence d'amiante
1	1	Matériau Dur Marron	-	-	-	Acétone	1	2	FBE	Non détecté ●
	2	Matériau Souple Fibreux Marron	2	2	PRI					
Nombre d'analyses nécessaires au rendu du résultat			1 MOLP			1 MET				

Remarque concernant l'analyse Couche 2 non dissociable(\*\*\*) analysée avec la couche 1.

## Référence échantillon : 002ER485347-3\_029

Référence labo	42PM02287606	Échantillon conforme aux critères d'acceptation	Oui
Date du prélèvement	07/08/2024	Analyse réglementaire	Oui
Auteur du prélèvement	Laurent DROUHIN	Date d'analyse	12/08/2024
Type de prélèvement	Equipements divers et accessoires - Equipement électrique - Divers		
Zone de prélèvement	23-642-TONNAY CHARENTES - Vol 20 (Isolateurs)		
Remarque concernant le prélèvement	Beige		

Phase	Couche	Description	MOLP		MET			Résultat		
			Nb de préparations	Lame explorées(**)	Analyste	Attaque chimique	Nb de préparations	Grilles explorées(**)	Analyste	Présence d'amiante
1	1	Matériau Souple Fibreux Marron	2	2	PRI	Acétone	1	2	FBE	Non détecté ●
Nombre d'analyses nécessaires au rendu du résultat			1 MOLP		1 MET					

Remarque concernant l'analyse RAS

## Référence dossier: RSC022024296530

Nombre TOTAL d'analyses MOLP et META réalisées sur l'ensemble des échantillons : 6 MOLP et 13 MET

Nombre TOTAL des analyses rendues sous accréditations Cofrac : 13/13

(\*) Pour être optiquement observable, une fibre doit avoir une largeur supérieure à 0.2 µm

(\*\*) Lames explorées/Grilles explorées = Toutes lames/grilles de préparation ayant fait l'objet de vérification de leur conformité avant de procéder à la lecture

(\*\*\*) La prise d'essai ne permet pas la dissociation des couches car il existe un risque de contamination entre les couches (couches en vrac ou couches fines)

Tgurqpucdng\* f) Áswkrg  
Natane Tuikalepa



Accréditation  
N°1-7325  
Portée  
Disponible sur  
www.cofrac.fr

L'accréditation de la section essais du Cofrac atteste de la compétence des laboratoires pour les seuls essais couverts par l'accréditation.

Les essais rapportés dans ce document et identifiés par le symbole ●● sont couverts par l'accréditation.

Ce rapport ne concerne que les échantillons soumis à l'essai. Les résultats s'appliquent à l'échantillon analysé tel qu'il a été reçu.

La reproduction de ce rapport d'essai n'est autorisée que sous sa forme intégrale.

Les échantillons sont archivés pour une durée de 6 mois à réception au laboratoire. Les grilles d'observation au microscope sont archivées pendant une durée de trois ans.

Les données et informations relatives à l'essai ainsi que les rapports sont conservés pendant une durée de dix ans.

(1) aucune fibre d'amiante n'a été détectée, l'échantillon objet de l'essai peut éventuellement renfermer une teneur en fibre d'amiante optiquement observables inférieure à la limite de détection

(2) aucune fibre d'amiante n'a été détectée, l'échantillon objet de l'essai peut éventuellement renfermer une teneur en fibre d'amiante inférieure à la limite de détection



AC LAB - 64, rue Clément Ader - 42153 Riorges  
SIRET : 95352119200013 - N° de TVA Intracommunautaire : FR26953521192 - Code APE : 7120B  
Assurée par HDI Global SE N°76208471-30015 (date de validité : du 01/01/2024 au 31/12/2024)

contact\_aclab@itga.fr

L.MO.F 07.8 V10

PAGE 5 / 5

**ANNEXE: DOCUMENTS**

**Assurance AC 2024 1/2**

**Assurance AC 2024 2/2**

Tour Trinity  
1 bis Place de la Défense - CS 20298  
92095 Paris La Défense Cedex  
T : +33 (0) 1 44 05 56 00  
F : +33 (0) 1 44 05 56 06



**ATTESTATION D'ASSURANCE  
RESPONSABILITE CIVILE PROFESSIONNELLE**

Nous soussignés HDI Global SE, Tour Trinity - 1 bis Place de la Défense - 92035 Paris La Défense Cedex, certifions que la société :

**VENTURA  
64 RUE CLEMENT ADER  
42153 RIORGES - FRANCE**

est titulaire auprès de notre Compagnie d'une police d'assurance **RESPONSABILITE CIVILE PROFESSIONNELLE** n° 76208471-30015 couvrant également l'assuré additionnel :

**AC ENVIRONNEMENT**

- Les activités garanties sont notamment les suivantes :
- Dossier Technique Amiante (DTA) et Dossier Amiante Parties Privatives (DAPP)
  - Tous repérages des matériaux et produits contenant de l'amiante (Code de la santé publique et Code du travail), y compris avant travaux ou démolition
  - Examen visuel après travaux de retrait d'amiante
  - Stratégie d'échantillonnage et prélèvements d'air et de matériaux
  - Caractérisation des enrôbés bitumineux : recherche d'amiante et des hydrocarbures aromatiques polycycliques (HAP)
  - Assistance à la maîtrise d'ouvrage pour le traitement des sujets liés à l'amiante
  - Etat du bâtiment relatif à la présence de termites
  - Etat parasitaire
  - Diagnostic du risque d'intoxication au plomb dans les peintures (DRIPP)
  - Constat de risque d'exposition au plomb (CREP)
  - Recherche et repérage du plomb avant ou après travaux, y compris démolition
  - Diagnostic de performance énergétique
  - Diagnostic Produits Matériaux Equipements et Déchets (PEMD)
  - Information sur la présence d'un risque de métrurie
  - Mesurage de la superficie privative de lots de copropriété (lot "Carrez")
  - Etat des lieux (en propre ou en sous-traitance)
  - Réalisation de l'état descriptif de division des lots et du règlement de copropriété
  - Mesurages des surfaces habitables, utiles, etc. (tous types de surfaces au sens du Code de la construction et de l'habitation)
  - Etat de l'installation intérieure d'électricité
  - Tous Audits Energétiques, y compris réglementaire
  - Etat des Risques et Pollution (ERP, anciennement ERNMT ou ESIRS)
  - Certificat de déconce - Loi SRU
  - Mesure du Radon dans les bâtiments
  - Relevé de cotes et plan de l'existant en copropriété
  - Diagnostic Technique Global (DTG)
  - Analyse de tous ces diagnostics soit en direct soit sous traitée
  - Formation aux risques professionnels liés à l'amiante via une structure du groupe (ASE)
  - Réalisation d'engagements dans le cadre du dispositif CEE (Certificats d'Economie d'Energie)
  - Prélèvement d'eau en vue de l'analyse de la teneur en plomb
  - Recherche des canalisations en plomb dans les bâtiments
  - Certificat de conformité des travaux de réhabilitation pour les investissements locatifs dans l'ancien (dispositifs Robien et équivalents)
  - Contrôle des installations d'accessibilité collectif et non collectif
  - Diagnostic d'accessibilité handicapés
  - Etudes thermiques
  - Formation des franchisés et partenaires et ce, dans le cadre de l'expertise en pathologie du bâtiment et de toutes expertises liées au bâtiment, à la construction ainsi qu'à toutes activités annexes ou connexes.
  - Conception, développement de logiciels, projets, mise au point, développement et commercialisation de tous produits ou services informatiques télématiques et électroniques ;

Tour Trinity  
1 bis Place de la Défense - CS 20298  
92095 Paris La Défense Cedex  
T : +33 (0) 1 44 05 56 00  
F : +33 (0) 1 44 05 56 06



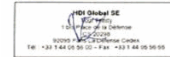
- Activités de services, prestations, conseil, audit et développement en lien avec ses activités digitales
- Activités concernant la formation professionnelle
- Développement, animation d'un réseau de franchise
- Relevés 3D et relevés de mesures et données techniques
- Réalisation de plans et nomenclatures
- Hébergement de données
- Repérage des Fibres Céramiques Réfractaires (FCR)
- Réalisation de Plans Pluriannuels de Travaux (PPT) en copropriété

Les garanties s'exercent à concurrence des montants ci-après :

RESPONSABILITE CIVILE EXPLOITATION	MONTANT DES GARANTIES	
Tous Dommages Conforudus (dommages corporels, dommages matériels, dommages immatériels)	7 500 000 EUR	par sinistre
<b>Dont</b>		
• Dommages matériels et immatériels consécutifs	3 000 000 EUR	par sinistre
• Dommages immatériels non consécutifs	1 000 000 EUR	par sinistre
• Faute inexcusable de l'employeur/Maladie professionnelle	2 500 000 EUR	par sinistre et par période d'assurance
• Atteintes accidentelles à l'environnement (pour les sites non soumis à enregistrement ou à autorisation préfectorale)	500 000 EUR	par sinistre et par période d'assurance
• Dommages aux Biens confiés	30 000 EUR	par sinistre
<b>RESPONSABILITE CIVILE APRES PRESTATIONS / RESPONSABILITE CIVILE PROFESSIONNELLE</b>		
Tous Dommages Conforudus (dommages corporels, dommages matériels, dommages immatériels)	3 000 000 EUR	par sinistre et par année d'assurance
<b>Dont</b>		
• Dommages matériels et immatériels consécutifs	3 000 000 EUR	par sinistre et par année d'assurance
• Dommages immatériels non consécutifs	1 000 000 EUR	par sinistre et par année d'assurance

La présente attestation valable pour la période d'assurance du 01/01/2024 au 31/12/2024, est délivrée pour servir et valoir ce que de droit et ne saurait engager l'Assureur en dehors des termes et limites précisées par les clauses et conditions du contrat auquel elle se réfère. La présente attestation n'implique qu'une présomption de garantie à la charge de l'Assureur.

Fait à Paris, le mercredi 6 décembre 2023 - VU/GPM



HDI Global SE  
HDI-Platz 1, 30659 Hannover, Germany  
www.hdi.global

Handelsregister: Registered office Hannover  
HR Hannover B 60320  
VAT registration ID DE 219628782

Chairman of the Supervisory Board: Tonsten Luse  
Board of Management: Dr. Edgar Puls (Chairman), Ralph Bender, Dr. Malakdel Erdemovic, Dr. Christian Hemmelinger, David Hüfner, Dr. Thomas Huber, Claire McDonald

HDI Global SE  
HDI-Platz 1, 30659 Hannover, Germany  
www.hdi.global

Handelsregister: Registered office Hannover  
HR Hannover B 60320  
VAT registration ID DE 219628782

Chairman of the Supervisory Board: Tonsten Luse  
Board of Management: Dr. Edgar Puls (Chairman), Ralph Bender, Dr. Malakdel Erdemovic, Dr. Christian Hemmelinger, David Hüfner, Dr. Thomas Huber, Claire McDonald

**Attestation AC 2024**

**ATTESTATION SUR L'HONNEUR**

Je soussigné **Mme Dominique BISAGA**, présidente de la **SAS AC ENVIRONNEMENT** (siret 441 355 914 00298), déclare sur l'honneur être en situation régulière au regard des dispositions de l'article L271-6 du Code de la construction et de l'habitation, que ma société dispose d'une organisation et de moyens appropriés et que l'ensemble des mes salariés présentent les garanties de compétence pour établir les documents prévus aux 1° à 4°, 6° et 7° du I de l'article L.271-4 du Code de la Construction et de l'habitation, ainsi qu'à l'article L126-26 et L.128-28-1 du même code, à savoir :

- Le constat de risque d'exposition au plomb prévu aux articles L.1334-5 et L.1334-6 du Code de la santé publique ;
- L'état mentionnant la présence ou l'absence de matériaux ou produits contenant de l'amiante prévu à l'article L.1334-13 du même code, ainsi que l'ensemble des repérages de l'amiante prévus par le Code de la santé publique et le Code du travail ;
- L'état relatif à la présence de termites dans le bâtiment prévu à l'article L.126.24 du Code de la construction et de l'habitation ;
- l'état de l'installation intérieure de gaz prévu à l'article L.134-9 du même code ;
- Le diagnostic de performance énergétique prévu à l'article L.126-26 du Code de la construction et de l'habitation ;
- L'audit énergétique prévu à l'article L.126-28-1 du même code
- l'état de l'installation intérieure d'électricité prévu à l'article L.134-7 du même code.

Ceci s'applique aussi à toute autre prestation couverte par notre contrat d'assurance responsabilité civile professionnelle en vigueur à la date de réalisation de la prestation

Je déclare que la **SAS AC ENVIRONNEMENT** est souscritrice d'une assurance responsabilité civile professionnelle n°76208471-30015 souscrit auprès de la compagnie d'assurance **HDI** permettant de couvrir les conséquences d'un engagement de ma responsabilité en raison de mes interventions, selon les dispositions de l'article R271-2.

Je déclare n'avoir aucun lien de nature à porter atteinte à mon impartialité et à mon indépendance ni avec le propriétaire ou son mandataire qui fait appel à moi, ni avec une entreprise pouvant réaliser des travaux sur les ouvrages, installations ou équipements pour lesquels il m'est demandé d'établir l'un des documents mentionnés ci-dessus, ainsi que toute autre prestation couverte par notre contrat d'assurance responsabilité civile professionnelle en vigueur à la date de réalisation de la prestation.

En dehors de l'obligation des déclarations des textes cités ci-dessus, je déclare en outre ne pas verser de commission aux apporteurs d'affaires, mandataires, prescripteurs.

Je déclare tenir un registre des réclamations et des plaintes qui est à la disposition des organismes certificateurs sur simple demande.

Fait à Riorges le 04/03/2024

**Dominique BISAGA**

Digitally signed by **Dominique BISAGA**  
DN: cn=Dominique BISAGA, o=AC ENVIRONNEMENT

**ICERT - Parc d'Affaires, Espace Performance – Bât K  
- 35760 ST Grégoire - CPDI3099**

**Certificat de compétences  
Diagnostic Immobilier**

N° CPDI3099 Version 010



Je soussigné, Etienne LAMY, Directeur Opérationnel d'I.Cert, atteste que :

**Monsieur DROUHN Laurent**

Est certifié(e) selon le référentiel I.Cert en vigueur (CPE DI DR o6 (cycle de 7 ans) - CPE DI DR o1 (cycle de 5 ans), dispositif de certification de personnes réalisant des diagnostics immobiliers pour les missions suivantes :

Amiante avec mention	Amiante Avec Mention (1) Date d'effet : 08/08/2022 - Date d'expiration : 07/08/2029
Amiante sans mention	Amiante Sans Mention (1) Date d'effet : 08/08/2022 - Date d'expiration : 07/08/2029
DPE individuel	Diagnostic de performance énergétique sans mention - DPE individuel (2)
Electricité	Etat de l'installation intérieure électrique (3) Date d'effet : 14/08/2019 - Date d'expiration : 13/08/2024
Gaz	Etat de l'installation intérieure gaz (1) Date d'effet : 31/10/2021 - Date d'expiration : 30/10/2028
Plomb	Plomb : Constat du risque d'exposition au plomb (1) Date d'effet : 25/08/2022 - Date d'expiration : 24/08/2029

En foi de quoi ce certificat est délivré, pour valoir et servir ce que de droit.  
Ce certificat n'implique qu'une présomption de certification. Sa validité peut être vérifiée à l'adresse <https://www.icert.fr/liste-des-certifies>  
Valable à partir du 03/07/2024.

(1) Amiante: 24 décembre 2022 est venue à expiration la certification des membres du Diagnostic Immobilier et des agents immatériels de l'ICERT. Les membres des organismes de certification (2) Amiante: 24 décembre 2022 est venue à expiration la certification des membres du Diagnostic Immobilier et des agents immatériels de l'ICERT. Les membres des organismes de certification (3) Amiante: 14 août 2019 a été remplacé par le référentiel de certification de l'ICERT pour les diagnostics immobiliers de l'ICERT. Les membres des organismes de certification.



I.Cert - Parc d'Affaires, Espace Performance – Bât K  
35760 Saint-Grégoire



CPE DIFR 11 rev19