

LA VALLEE DE LA GARTEMPE EN AMONT DE FURSAC



Site inscrit

Canton : **Le Grand Bourg**

Communes :

Saint-Etienne-de-Fursac

Saint-Pierre-de-Fursac

Superficie : **17 ha**

Date de protection :

24/04/1987



Les rochers du Pallet

Nature et intérêt du site

Après avoir baigné la Chapelle-Taillefert et frôlé le Grand-Bourg, la Gartempe atteint les 2 communes soeurs de Saint-Pierre et Saint-Etienne-de-Fursac. Au niveau du hameau de Pallet, l'ample vallée se rétrécit progressivement ; le cours de la rivière fait successivement 2 méandres à angle droit puis franchit difficilement une petite gorge pour couler de nouveau dans une vallée évasée.

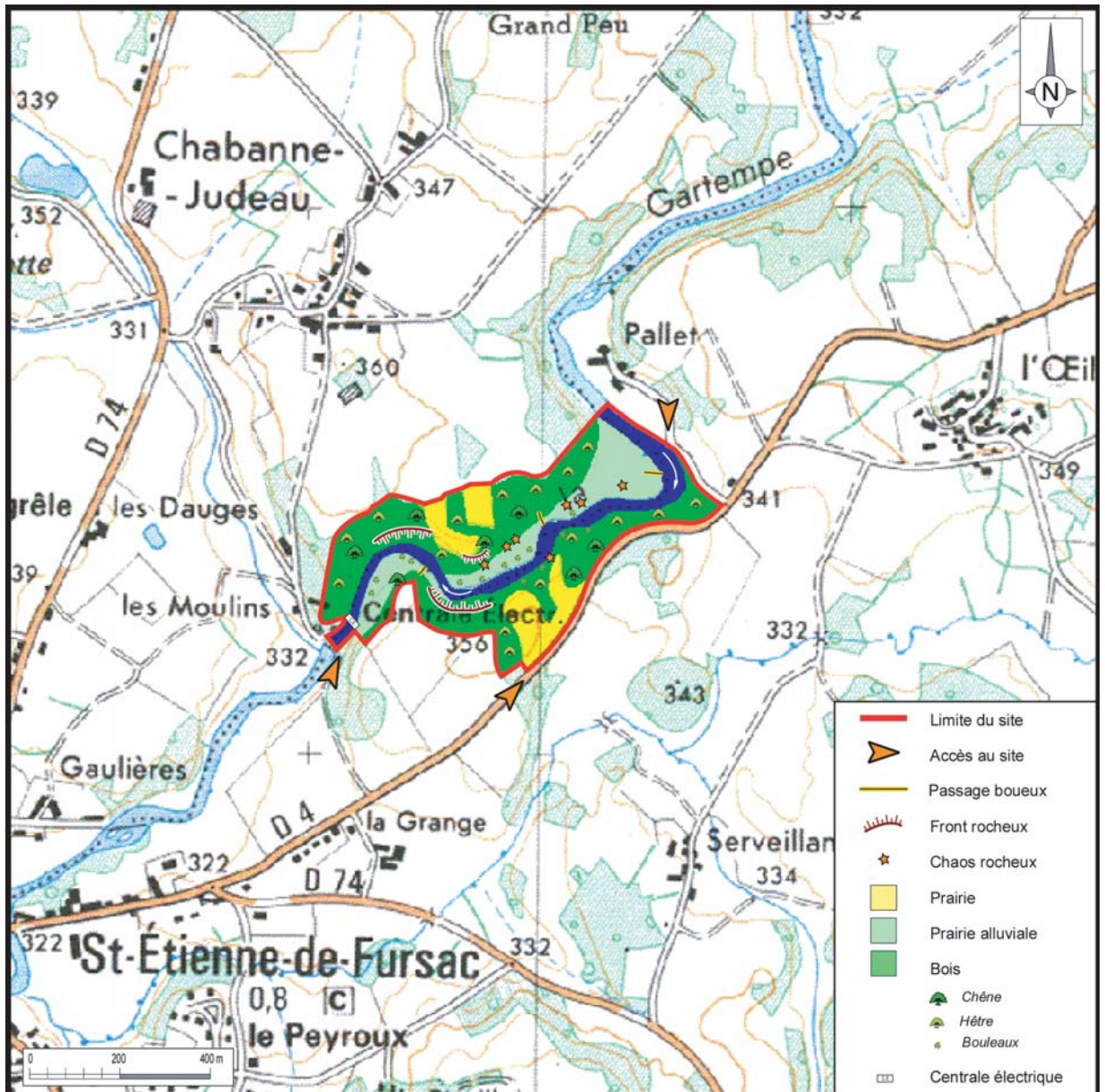
La partie la plus pittoresque de ce paysage a fait l'objet d'une protection au titre des sites.

Le site est délimité en amont par le méandre à angle droit au sud du hameau de Pallet. Ici, la partie concave du versant, érodée par la rivière, est en pente forte. Le versant convexe, essentiellement plat, est occupé par une prairie humide qui correspond au lit majeur de la Gartempe où se sont accumulés les produits de l'érosion.

En aval, sur une distance de 500 m environ, les 2 versants se resserrent progressivement, les pentes accueillent des boisements de feuillus (taillis, hêtraie) d'où émergent des blocs rocheux de petites dimensions.

Ensuite, la Gartempe butte sur un important éperon rocheux qui barre une partie de la vallée. Sur la rive gauche, les pentes prennent rapidement l'allure de falaises constituées de gros blocs de granite diaclasé aux parois et arêtes verticales, donnant l'aspect de roches empilées sur plus de 5 m de hauteur. De grandes dalles granitiques font la liaison entre la falaise et la rivière qui, à cet endroit, a ses berges encombrées de gros rochers et son lit tapissé de grandes plaques de granit poli.

Sur le versant opposé très pentu s'est installé un taillis de chênes et de bouleaux parsemé de bouquets de houx et de buis. Par endroits, de gros blocs rocheux moussus rappellent de façon moins majestueuse la continuité de la barre rocheuse que la Gartempe a "scié" au cours des millénaires.



Jadis, il était de coutume que les nouveaux mariés, après la cérémonie, se rendent au pied des rochers en signe de bonheur.

En aval, la Gartempe décrit de nouveau un méandre à gauche. On retrouve le même paysage que celui rencontré précédemment : un versant concave, raide, boisé s'oppose à un versant convexe à fond plat occupé par une grande prairie. Un ancien moulin transformé en micro-centrale hydroélectrique marque la limite aval du site inscrit.

Evolution du site

Le site n'a pas subi de profondes transformations. La fonction agricole se maintient et crée ainsi des espaces ouverts qui alternent avec des ambiances boisées et rocheuses. Une végétation spontanée d'arbrisseaux et de bouleaux colonise les berges de la Gartempe, estompant progressivement le tracé du sentier de pêcheurs qui constitue également un intéressant itinéraire de découverte du site.

Il convient donc d'entretenir les berges de la rivière. Si le site s'ouvre au public, il sera nécessaire de drainer certaines portions du sentier boueux en raison de la présence de sources de bas de pente.

Enfin, une signalisation du site, notamment à hauteur du CD 4 est indispensable.