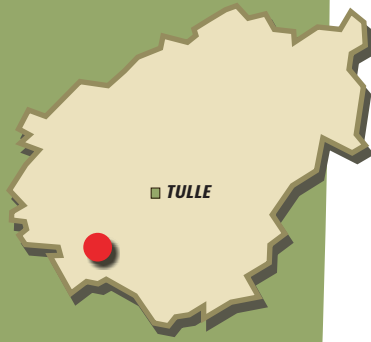


# Vallée de Planchetorte



Commune:  
**BRIVE-LA-GAILLARDE**

Site inscrit par  
Arrêté ministériel du:  
**26 juillet 1972**

Superficie: **970 ha**

Situation:  
**2 km au sud de Brive**



## COMPOSANTES DU SITE

Située au sud de Brive, la vallée de la Planchetorte constitue de prime abord un étonnant paysage rural de petite montagne. Les reliefs escarpés, les vallons verdoyants, le fond de vallée plat calme et frais paraissent d'autant plus pittoresques qu'ils contrastent grandement avec les paysages urbains de la cité voisine. En compléments de ces atouts paysagers évidents, le site abrite des richesses historiques et scientifiques qui ont également prévalu à sa protection : des dizaines de cavités (grottes, abris sous roche...) creusées dans les falaises de grès cachées sous une végétation exubérante restent méconnues des promeneurs non avertis. D'autre part l'intérêt écologique de la vallée est attesté par son classement ZNIEFF (Zone Naturelle d'intérêt Écologique, Faunistique et Floristique).

La vallée de Planchetorte, longue de 6km et large de 2km, se distingue des vallées granitiques limousines par sa forme linéaire, son fond plat (largeur moyenne 50m) ses falaises de grès qui s'avancent irrégulièrement vers le ruisseau et que surmontent des collines boisées parfois très abruptes.

Trois configurations de relief rythment la vallée : un petit cirque à l'aval près du village de Bellet, un resserrement progressif en partie centrale, puis un évasement accueillant le Golf de Brive en amont du viaduc qui permet le franchissement de la voie ferrée Paris-Toulouse.

Le ruisseau est souligné par un cordon végétal caractéristique entre les étendues dégagées des prairies humides. La petite route entre le viaduc et le village de Bellet permet d'admirer le paysage du fond de vallée.

De nombreux affluents dévalent les pentes des versants majeurs au creux d'une multitude de vallons secondaires dont la "longueur" s'affirme vers l'amont. Ces modulations du relief sont source de diversité paysagère et vont de paire avec des situations en promontoires qui offrent des vues lointaines très complémentaires des situations plus intimes du fond de vallée ou des chemins boisés, qui permettent également d'apprécier l'équilibre harmonieux des bois et des prairies.

Les falaises de grès de la vallée de Planchetorte comptent plus d'une centaine de cavités, pour la plupart d'origine naturelle: l'érosion a entraîné une dissolution des strates de grès rouges (datant du Permien). Elles furent habitées à différentes époques.

Cette densité de gisements préhistoriques (grottes, abris) sur un territoire relativement restreint, fait du site un des hauts lieux de la préhistoire française, d'un intérêt comparable aux sites des Eyzies de Tayac en Dordogne ou aux terrasses de la Somme. Explorées dès 1860 par Philibert Lalande et Elie Masséna, puis dans les années 1900 par les abbés Bardon et Bouysonnie, les cavités ont révélé un outillage important, notamment de nombreux silex taillés, visible au musée de Brive (musée Labenche).



Certains de ces gisements ont servi dans les années 1930 à 1950 à l'établissement de la chronologie actuelle du Paléolithique supérieur européen, donnant par exemple leur nom à des outils caractéristiques (sites éponymes). A titre d'exemples la grotte de Font-Yves a donné son nom à une pointe de petite dimension dont les bords sont abattus par des retouches semi-abruptes (près de Bassaler), la Grotte de Font-Robert est un abri sous-roche de 20m de large et d'une dizaine de mètres de profondeur, celle de Champ constitue la plus grande de la région (27m de profondeur, 6m de hauteur sous plafond) ; d'autres portent des noms mystérieux : grotte « des Anglais », de « Comba-Negra », « Chez Rose »...

Les falaises abritent également des grottes refuges, taillées par les hommes et aménagées pour de longs séjours au haut Moyen-Age et pendant les guerres de religion, ou ayant même servi d'abris pendant la guerre de cent ans puis comme cachette pour les armes des résistants durant Seconde Guerre Mondiale. Jusqu'à nos jours, certaines grottes ont vocation de hangar agricole, de grange, de grenier ou même d'habitation comme par exemple dans le village de Bellet.

La végétation se compose de forêts dans les endroits escarpés (petits chênes notamment, pins), de plateaux cultivés avec des boisements mixtes, de prairies en fond de vallée, de plantes colonisatrices (noisetiers, frênes) sur les éboulis des pieds de falaise. Quelques landes à bruyères et des groupes de pins apparaissent ponctuellement, vers Laumont par exemple.

Comptant parmi les derniers lieux du massif des grès triasiques de Brive à être relativement épargnés par l'urbanisation, la vallée possède un habitat traditionnel rassemblé en hameaux accrochés aux pentes. Les maisons et dépendances agricoles construites en brasier (terme désignant la pierre locale) sont couvertes en ardoise. Les villages les plus

remarquables sont Chabanne construit sur un promontoire, Bellet qui s'articule autour d'une petite ruelle centrale grimpanant une forte pente et Chèvreujols qui se niche sur une crête calcaire.

## ÉVOLUTION

L'ignorance de la richesse paysagère, écologique et historique de premier plan du site de Planchetorte se manifeste par plusieurs aspects :

Un habitat standardisé apparaît au bord, voire parfois à l'intérieur du site, banalisant et occultant parfois des pans entiers du paysage de la vallée. Il traduit l'importance des pressions urbaines qui s'exercent sur le site alors envisagé comme un réservoir foncier aux portes de Brive.

Par ailleurs, initialement occupée par une ferme et des pâturages consacrés aux chevaux, la partie nord-ouest du site (en aval) a été transformée en golf depuis 1994, allant totalement à l'encontre de la très forte dimension culturelle, scientifique et paysagère de ce site remarquable.

Enfin, l'absence totale de valorisation des grottes prive le site d'une pleine reconnaissance.

Quelques points positifs cependant visent à le préserver :

-Une Znieff couvre une grande partie de la vallée, bien que selon un périmètre plus restreint que le site inscrit.

-Une classe de découverte nature située dans l'ancienne école des Vergnes, vers Bellet, côtoie une reconstitution d'une maison du néolithique par le musée Labenche de Brive.

Plus anciennement, depuis l'ouverture de l'A20 en 1987 le site bénéficie du délestage de la N20 qui le traverse.



## ORIENTATIONS DE GESTION

La vallée est signalée mais de manière discrète. Les habitants de Brive en connaissent cependant certainement très bien les accès et les secrets.

Une étude paysagère réalisée en 2001 a défini les grandes orientations de mise en valeur des dimensions paysagères et archéologiques du site.

Plus particulièrement, le site souffre d'une absence de mise en valeur culturelle et scientifique de ses richesses historiques aux promeneurs, a minima grâce à une signalisation et des informations pour quelques grottes significatives ou faciles d'accès.

Malgré leur importance historique, ces richesses archéologiques sont peu perceptibles pour un visiteur non averti. Les grottes préhistoriques et refuges taillés à main d'homme dans les falaises de grès, à peine visibles depuis les voies de dessertes, ne sont pas signalées aux "nouveaux venus".

Le projet de classement du site (à l'exclusion du Golf) est à l'étude. Celle-ci conclut sur une proposition de classement du cœur de la vallée doublée d'une extension du site inscrit en périphérie.

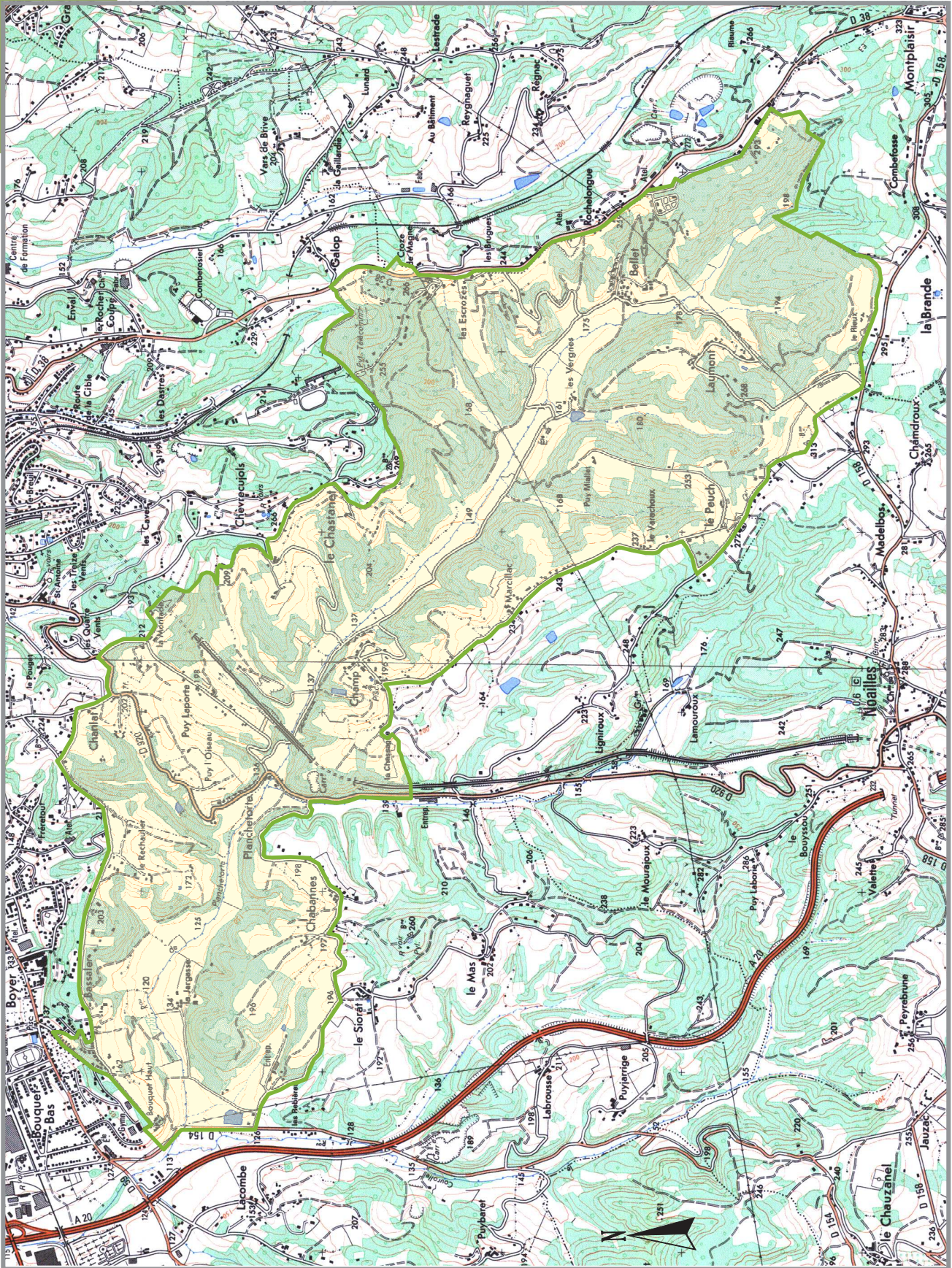
L'extension sud jusqu'à la route de Ligniroux en crête paraît pertinente.

### Annexe :

*Extrait du texte de JP Raynal "Pour la défense de la vallée de Planchetorte"*

"Le massif des grès du Trias de la région de Brive est original et unique à plus d'un titre : les roches qui le composent (le "brasier" de nos paysans) n'affleurent qu'à de très rares autres endroits sur la périphérie du Massif Central et jamais avec autant d'importance. Elles sont responsables du développement d'une flore et d'une micro-faune caractéristiques. Mais surtout nulle autre région triasique ne présente une concentration d'habitats préhistoriques comparable. Cette richesse en a fait une région "classique" de la Préhistoire mondiale. Dans ce massif seule la vallée de Planchetorte comporte un nombre important de sites archéologiques concentrés sur une petite superficie, ce qui l'a longtemps faite surnommée "village préhistorique de Planchetorte".





 Périmètre du site

0 1km