



SCHEMA REGIONAL EOLIEN

EN AQUITAINE

Annexé au SRCAE

le 15 novembre 2012

Approuvé le 6 juillet 2012



Sommaire

SCHEMA REGIONAL EOLIEN	3
1. Contexte et obligations :	4
1.1. Contexte :	4
1.2. Réglementation :	5
2. Méthodologie d'élaboration du SRE :	6
2.1. La définition d'objectifs chiffrés du SRE	6
2.2. Enjeux étudiés dans l'élaboration du SRE	10
3. Cartographie du Schéma régional Eolien, zones favorables et répartition des puissances ..	23
3.1. Cartes des enjeux et servitudes.....	23
3.2. Carte des zones favorables et répartition des puissances par zone	32
4. Liste des communes dans lesquelles sont situées les zones favorables.....	35

Eléments de méthode, cartographie,
et liste des communes favorables à l'éolien en Aquitaine

Textes de référence :

Article 90 de la loi ENE :

« Le 3° du I de l'article L. 222-1 du code de l'environnement, tel qu'il résulte du I de l'article 68, est complété par une phrase ainsi rédigée, par rapport au SRCAE : « Un schéma régional éolien qui constitue un volet annexé à ce document définit, en cohérence avec les objectifs issus de la législation européenne relative à l'énergie et au climat, **les parties du territoire favorables au développement de l'énergie éolienne.** »

Décret n° 2011-678 du 16 juin 2011 relatif aux Schémas Régionaux du Climat, de l'Air et de l'Energie indique pour le SRE :

« Le volet annexé au schéma régional du climat, de l'air et de l'énergie, intitulé « schéma régional éolien », identifie les parties du territoire régional favorables au développement de l'énergie éolienne compte tenu d'une part du potentiel éolien et d'autre part des servitudes, des règles de protection des espaces naturels ainsi que du patrimoine naturel et culturel, des ensembles paysagers, des contraintes techniques et des orientations régionales. »

« Il établit la liste des communes dans lesquelles sont situées ces zones. Les territoires de ces communes constituent les délimitations territoriales du schéma régional éolien au sens de l'article L. 314-9 du code de l'énergie.

« Lorsque le schéma régional du climat, de l'air et de l'énergie n'a pas été publié au 30 juin 2012, le préfet de région exerce seul, selon le cas, les compétences attribuées au comité de pilotage, au président du conseil régional et à l'organe délibérant du conseil régional par les articles R. 222-3 à R. 222-5 du code de l'environnement pour poursuivre l'élaboration du volet « schéma régional éolien » annexé au schéma régional du climat, de l'air et de l'énergie, selon la procédure prévue pour celui-ci par lesdits articles, jusqu'à la publication de ce volet annexé. Le schéma régional du climat, de l'air et de l'énergie ultérieurement adopté intègre le volet « schéma régional éolien ainsi publié. »

Préambule

Le présent schéma est un document d'orientation régional qui doit permettre la déclinaison des objectifs européens et nationaux de développement de l'énergie éolienne dans un cadre plus large d'objectif d'économies d'énergie, d'efficacité énergétique et de développement des énergies renouvelables.

La définition des "zones favorables" à l'éolien est faite sur la base d'une méthodologie¹ qui intègre à la fois :

- les contraintes connues notamment en matière de sites et paysages, d'espaces naturels ou d'enjeux de biodiversité, de périmètres d'exclusion liés à des contraintes techniques ou servitudes diverses,
- et bien sûr le potentiel éolien à 80 mètres, sachant qu'il peut y avoir des projets de plus grande hauteur.

Seuls sont désormais envisageables les projets de ZDE situés dans des communes identifiées dans le présent schéma comme "favorables à l'éolien".

Les puissances potentielles par secteur sont calculées sur la base des éléments évoqués ci-avant, mais tiennent également compte des technologies actuelles : ces valeurs par secteur constituent donc un objectif à atteindre dans une première étape de développement de l'énergie éolienne et ne constituent nullement une limite à ne pas dépasser. Il est important de noter que l'analyse réalisée dans ce document des enjeux (paysage, biodiversité, milieux, servitudes) et des potentialités éoliennes est cohérente à une échelle régionale, mais a vocation à être précisée à une échelle plus fine dans le cadre :

- des zones de développement éolien (ZDE),
- des procédures d'autorisation d'urbanisme et d'autorisation d'installations classées pour la protection de l'environnement, auxquelles sont soumises les éoliennes.

1. CONTEXTE ET OBLIGATIONS :

1.1. CONTEXTE :

L'objectif de la loi Grenelle 2 est de **multiplier la puissance par 5 d'ici 2020** par rapport à 2009, pour atteindre **25 GW** environ de puissance totale, dont 19 GW en éolien terrestre et 6 GW en éolien en mer à l'horizon 2020, pour une production annuelle de près de 5 Mtep (55TWh), soit un parc de 8.000 éoliennes (Source : Programmation Pluriannuelle des Investissements 2009).

¹ Disponible en mode dynamique sur le site <http://www.aquitaine.developpement-durable.gouv.fr>, onglet cartes-et-données.

L'énergie éolienne est une énergie renouvelable compétitive qui représente environ un quart du potentiel des énergies renouvelables en France. En Aquitaine, où la force des vents est assez hétérogène sur le territoire, elle devrait jouer un rôle prédominant dans le bouquet des énergies renouvelables de demain.

Le développement de l'énergie éolienne en Aquitaine est à ce jour en phase de prospection. La région possède un potentiel éolien qui est aujourd'hui sous-exploité. Il est plutôt situé dans la partie Nord du territoire ou près de la façade Atlantique. Le développement de l'éolien concernera probablement les technologies les plus récentes en Aquitaine pour s'adapter au potentiel différencié des vents de la région. Il est probable que la taille des mâts soit en moyenne de plus grande hauteur en Aquitaine par rapport à d'autres régions déjà dotées d'éoliennes. Des technologies nouvelles permettront probablement d'adapter les formes aérodynamiques des pâles (ou autres) à ces conditions éoliennes.

La région compte une ZDE (zone de développement de l'éolien) située sur la Communauté de Commune de l'Estuaire et validée par le préfet en 2009. Par ailleurs, un cluster éolien *Aquitaine Wind Industry Cluster* s'est monté afin de mobiliser les compétences des bureaux d'études, des industriels et des collectivités aquitains pour structurer une filière industrielle éolienne.

1.2. REGLEMENTATION :

a) Eolien terrestre :

La partie du SCRCAE consacrée à l'éolien prend la forme du Schéma Régional Eolien (SRE). En effet, l'article 90 de la loi n° 2 010-788 du 12 juillet 2010 demande que le Schéma Régional Eolien « constitue un volet annexé à ce document », et qu'il « définit, en cohérence avec les objectifs issus de la législation européenne relative à l'énergie et au climat, les parties du territoire favorables au développement de l'énergie éoliennes ».

Son objectif est d'identifier les parties de territoire régional favorables au développement de l'énergie éolienne compte tenu du potentiel éolien, des servitudes, mais aussi des règles de protection des espaces naturels, du patrimoine naturel et culturel, en regard des ensembles paysagers, des contraintes techniques et des orientations régionales (décret du 16 juin 2011).

L'échelle est bien celle de la région et les analyses territoriales réalisées ne peuvent se substituer à celles qui relèvent de procédures bien distinctes de l'élaboration du SRE, à des échelles qui ont leur propre pertinence :

- la Zone de Développement Eolien (**ZDE**), qui définit des périmètres que proposent une ou plusieurs communes, ou un EPCI, en fonction du SRE, du potentiel éolien, des possibilités de raccordement aux réseaux électriques, de la possibilité pour les projets à venir de préserver la sécurité publique, les paysages, la biodiversité, les monuments historiques, les sites remarquables et le patrimoine archéologique. La puissance installée minimale et maximale est précisée dans le cadre de la ZDE. Les analyses réalisées pour le SRE ne se substituent pas à celles d'une ZDE,
- pour le projet en lui-même, une autorisation au titre des installations classées pour la protection de l'environnement (**ICPE**) est nécessaire pour les installations

d'éoliennes comprenant au moins un aérogénérateur dont le mât a une hauteur supérieure ou égale à 50 mètres ainsi que celles comprenant des aérogénérateurs d'une hauteur comprise entre 12 et 50 mètres et d'une puissance supérieure ou égale à 20 MW ; c'est dorénavant à ce régime d'autorisation qu'est attachée l'enquête publique,

- le **permis de construire** qui sanctionne la conformité du projet aux dispositions d'urbanisme et aux règles générales d'occupation des sols (éoliennes de plus de 12 mètres). Au titre du code de l'environnement, les éoliennes dont la hauteur du mât est supérieure à 50 m sont soumises à étude d'impact et à enquête publique ; elle sera commune à celle d'une autorisation au titre d'une ICPE.

Le SRE établit la liste des communes dans lesquelles sont situées les parties du territoire régional favorables au développement de l'énergie éolienne. Mais l'instruction d'une demande de ZDE en zone favorable du SRE ne conduira pas automatiquement à une décision favorable. Les territoires de ces communes constituent les délimitations territoriales du schéma régional éolien au sens de l'article L. 314-9 du code de l'énergie.

Le SRE peut comporter des documents cartographiques, dont la valeur est indicative, établis à l'échelle du 1/500.000^{ème}.

Dans les conditions de 2006, pour l'éolien terrestre, les contrats sont souscrits pour 15 ans, le tarif est fixé à 8,2 c€/kWh pendant 10 ans, puis entre 2,8 et 8,2 c€/kWh pendant 5 ans selon les sites.

Depuis le 15 juillet 2007, les nouvelles installations de production d'énergie éolienne ne peuvent bénéficier de l'obligation d'achat que si elles se situent dans une zone de développement de l'éolien (ZDE) et respectent les conditions définies dans l'arrêté préfectoral de création de la ZDE considérée.

b) Eolien en mer :

Il n'est pas concerné par le SRE. Il est traité sous forme d'appels d'offres nationaux qui sont en cours sur la partie septentrionale du territoire. Pour l'éolien en mer, les contrats sont souscrits pour 20 ans, le tarif est fixé à 13 c€/kWh pendant 10 ans, puis entre 3 et 13 c€/kWh pendant 10 ans selon les sites.

2. METHODOLOGIE D'ELABORATION DU SRE :

2.1. LA DEFINITION D'OBJECTIFS CHIFFRES DU SRE

Le développement de l'éolien en Aquitaine doit composer avec les ressources en vent et les différents enjeux du territoire qui constituent des contraintes plus ou moins importantes pour l'installation d'éoliennes. Les enjeux sont considérés différemment selon les échelles prises en compte dans les différentes études demandées au titre du SRE, de ZDE, d'autorisation au titre des ICPE ou d'un permis de construire. Les principaux thèmes pris en compte dans le SRE sont les suivants :

- **Les paysages, le patrimoine, l'urbanisme,**

- **La biodiversité,**

- **Les enjeux d'ordre technique** (Défense, aviation civile, radars de Météo France)

Chaque enjeu repéré à l'échelle régionale représente un niveau de contrainte qui peut être « absolu », « fort » ou « modéré » car identifié comme tel par les services consultés, après arbitrage dans le cadre de l'élaboration du SRE. Les contraintes absolues sont cartographiées, puis déclinées en zones « défavorables » à l'éolien ; l'ensemble de ces enjeux particuliers détermine des territoires où l'éolien ne peut être développé au moment de l'élaboration du SRE.

La vitesse du vent retenue a été mesurée sur la base de données relevées par sept stations météorologiques en Aquitaine et de six autres aux franges de ce territoire en tenant compte :

- du relief (MNT pas de 90 m – origine satellitaire),
- de la rugosité (occupation du sol – données IFEN),
- d'informations météorologiques (vitesse et direction du vent selon le logiciel de calcul : WASP 8.3),
- d'un calcul au pas de 250 m ; (hauteur : 80 m).

Le gisement éolien en Aquitaine, hors zone urbanisée et sans autre contrainte, est de 4,6 m/s en moyenne à une altitude de 80 m/sol et couvre 31% du territoire soit 13 021 km² concentré plutôt sur le littoral et les piémonts des Pyrénées et du Massif Central.

Trois vitesses du vent à 80 mètres d'altitude ont été retenues :

- plus de 3,5 m/seconde ; il s'agit d'un minimum technologique que les professionnels reconnaissent,
- plus de 4,3 m/seconde (par extrapolation de la circulaire du 19 juin 2006 –point III.3.3- qui indique, pour l'instruction d'une ZDE, un seuil 4 m/sec à 50 m, soit 4,3 m/sec à 80 m.),
- plus de 4,7 m/seconde (potentiel économique).

La vitesse des vents inférieure à 3,5 m/seconde à 80 mètres d'altitude constitue un enjeu majeur concourant à le déterminer comme une contrainte absolue.

La méthode a consisté à superposer les enjeux relatifs au vent aux enjeux régionaux du paysage, du patrimoine, de la biodiversité, d'urbanisme et techniques.

Les zones déduites, « en creux », sont favorables à l'éolien dans la mesure où leur taille permet, à cette échelle, de développer un parc d'éoliennes d'au moins cinq mâts pour bénéficier des tarifs de rachat de l'électricité produite (art.10 de la loi n°2000-108 du 10 février 2000).

Après discussion avec les professionnels de l'éolien, les zones isolées de moins de **100 ha** (communales, intercommunales, ou interdépartementales) n'ont pas été retenues.

De même, les zones ainsi calculées inférieures à 1ha sur une commune n'ont pas été retenues (environ 30 communes concernées) pour tenir compte du rapport d'échelle entre des enjeux de dimensions régionales et leur déclinaison souvent aux franges des limites communales.

Des petites communes d'un point de vue de la superficie, peuvent être repérées à cette échelle comme étant en zone favorable, alors que leur territoire n'offre pas de possibilité réelle « sur le terrain ». La mesure de l'urbanisation avec Corine Land Cover a pu ne pas tenir compte de ce type de commune rurale et les considérer en territoire « sans urbanisation » (réalisé à partir d'une photo-interprétation satellitaire). Par défaut, et par soucis de ne pas se substituer aux études relevant d'une demande de ZDE, il a été convenu de conserver ces territoires comme favorables à l'éolien.

Le raccordement au réseau électrique : "la puissance raccordable aux postes sources dépend des lignes HTB gérées par RTE et de la capacité de ces postes sources gérés par ERDF. Le raccordement d'un parc éolien peut nécessiter le renforcement du poste source, voire de certaines lignes HTB. Les capacités de raccordement seront définies par le Schéma de raccordement au réseau des énergies renouvelables (S3RenR).

1 652 communes (soit des territoires représentant une superficie de 18 350 km²) sont « favorables à l'éolien » sur 2 298 communes au total (soit 72%). 6,5% ont moins de 100 ha de leur territoire concerné, 32% moins de 500 ha, et 62% moins de 1 000 ha.

Objectifs chiffrés du SRE :

Le SRE est un document d'orientation qui définit de grandes zones de développement et des objectifs à atteindre en puissances installées.

Un découpage en douze zones a été réalisé pour l'Aquitaine. Le potentiel de vent, les territoires « favorables » et la présence d'intercommunalités ont permis de proposer ce découpage.

Compte-tenu des objectifs de la Programmation Pluriannuelle des Investissements fixant l'objectif national pour l'éolien terrestre à 19 GW à l'horizon 2020 et de la circulaire du 7 juin 2010 du Ministre de l'Ecologie fixant un rythme d'installation de 500 à 700 éoliennes par an au niveau national à la même échéance, il est proposé d'illustrer par deux scénarii la déclinaison régionale issue d'un calcul au niveau national (circulaire du 7 juin 2010) :

- une installation de 140 éoliennes à l'horizon 2020, (soit 14 par an dans la perspective de 500 éoliennes par an au niveau national) sur la base d'éoliennes d'une puissance unitaire comprise entre 2,5 et 3 MW soit une puissance installée à terme en région comprise entre 350 et 420 MW.
- une installation de 240 éoliennes à l'horizon 2020 (soit 24 par an dans la perspective de 700 éoliennes par an au niveau national) sur la base d'éoliennes d'une puissance unitaire comprise entre 2,5 et 3 MW soit une puissance installée à terme en région comprise entre 600 et 720 MW.

Dans le SRE, les puissances constituent une indication de développement de l'éolien dans les 12 zones identifiées à l'horizon 2020. Il ne s'agit donc pas d'un plafond qui limiterait les installations d'éoliennes sur chacune des zones.

A titre indicatif, les projets actuellement en étude menés par les développeurs éoliens sont de l'ordre de 2 600 MW de puissance installée (source France Energie Eolienne).

2.2. ENJEUX ETUDIÉS DANS L'ÉLABORATION DU SRE

En gras : thèmes relevant d'un enjeu courant à déterminer une contrainte absolue dans le SRE.

Volet paysage, patrimoine

Sites classés

Un site classé est un monument ou un espace naturel, remarquable et exceptionnel par son caractère artistique, historique, scientifique, légendaire ou pittoresque et qui mérite à cet égard d'être distingué et rigoureusement protégé.

Le classement a pour objectif :

- De consacrer un paysage naturel ou bâti remarquable ;
- De préserver un patrimoine pour le transmettre aux générations futures ;
- De mettre en valeur un capital naturel et culturel, support de développement économique (en particulier touristique) dans le respect de ses caractéristiques propres.

Le classement est une servitude d'utilité publique opposable aux tiers. Elle est reportée dans les documents d'urbanisme.

Les sites classés ne peuvent ni être détruits ni être modifiés dans leur état ou leur aspect.

Les travaux d'entretien et de gestion courante sont autorisés à titre exceptionnel, une autorisation spéciale peut être délivrée par le ministre chargé des sites, après avis de la commission départementale des sites pour des travaux qui ne portent pas atteinte à l'intégrité du site.

Sites inscrits

Un site inscrit est un monument ou un espace naturel, remarquable et exceptionnel par son caractère artistique, historique, scientifique, légendaire ou pittoresque qui, sans présenter une valeur ou une fragilité telle que soit justifié un classement, a suffisamment d'intérêt pour que son évolution soit suivie de près.

L'inscription a pour objectif :

- La conservation et la mise en valeur de milieux et de paysages naturels et bâtis qui constituent un élément capital du patrimoine naturel et culturel national;
- De veiller à la gestion raisonnée d'un site ;
- D'associer les acteurs locaux à la notion d'espace protégé, particulièrement en matière d'urbanisme.

L'inscription est une servitude d'utilité publique opposable aux tiers. Elle est reportée dans les documents d'urbanisme.

Pour tout projet de travaux de nature à modifier l'état ou l'intégrité du site, le propriétaire doit informer quatre mois à l'avance le préfet qui consulte l'architecte des bâtiments de France qui émet un avis simple sur les projets de construction et un avis conforme sur les projets de démolition.

Zones de protection

Les zones de protection ont été instituées par le titre III de la loi du 2 mai 1930 dans ses articles 17 à 20, permettant ainsi de protéger des secteurs «autour des monuments naturels et des sites inscrits».

L'article 20 stipulait que «tous les projets de grands travaux de quelque nature qu'ils soient, intéressant tout ou partie de cette zone, doivent être soumis pour avis au Ministre chargé des Affaires Culturelles». Les zones de protection comprennent usuellement plusieurs secteurs. Des servitudes générales et particulières y sont applicables et sont précisées par un règlement annexé au décret ministériel.

Aujourd'hui, les articles relatifs aux zones de protection ont été abrogés par la loi du 7 janvier 1983 (article 72) instituant les ZPPAUP. Toutefois, la même loi stipule que les zones continuent de produire leurs effets jusqu'à leur suppression ou leur transformation en ZPPAUP.

Projets de sites inscrits et classés

Périmètres des projets de sites inscrits ou classés, en cours d'instruction. Ces périmètres ont un tracé plus ou moins définis et précis, selon l'avancement des projets.

Monuments Historiques

Aux termes des articles L.621-1 et suivants du code du patrimoine, il existe deux niveaux de protection correspondant à deux catégories d'édifices :

- "Les immeubles dont la conservation présente, du point de vue de l'histoire ou de l'art un intérêt public" (art.L.621-1). Ils peuvent être classés en totalité ou en partie par décision du ministre chargé de la Culture, après avis de la Commission supérieure des monuments historiques (CSMH).

- "Les immeubles qui, sans justifier une demande de classement immédiat au titre des monuments historiques, présentent un intérêt d'histoire ou d'art suffisant pour en rendre désirable la préservation" (art.L.621-25). Ils peuvent être inscrits sur l'Inventaire supplémentaire des monuments historiques (ISMH) par arrêté du Préfet de région, après avis de la Commission régionale du patrimoine et des sites (CRPS). La procédure est initiée par les Directions Régionales des affaires culturelles (DRAC) et instruite à la suite d'un recensement ou d'une demande du propriétaire ou d'un tiers y ayant intérêt (collectivités locales, associations...).

Le dossier de protection est soumis pour avis à la CRPS. Sur la base de cet avis, le préfet de région décide de l'inscription par arrêté ou propose le classement au ministre chargé de la Culture.

L'arrêté d'inscription est préparé après la réunion du CRPS et signé par le préfet de région.

Si le classement est envisagé, le préfet de région prend un arrêté d'inscription à titre conservatoire. Le dossier est transmis au ministère et soumis à l'examen de la CSMH qui peut, soit proposer le classement, soit trouver suffisante l'inscription sur l'ISMH. En cas de classement, le propriétaire est invité à formuler son accord par écrit. S'il refuse, le ministre chargé de la Culture peut engager la procédure de classement d'office par décret du Premier ministre après avis du Conseil d'État. En cas d'inscription, la décision peut être prise sans le consentement du propriétaire.

Tous les arrêtés de classement sont signés par le ministre chargé de la Culture.

12

Zones de Protection du Patrimoine Architectural Urbain et Paysager

Sur proposition ou après accord du conseil municipal des communes intéressées, des zones de protection du patrimoine architectural, urbain et paysager (ZPPAUP) peuvent être instituées autour des monuments historiques et dans les quartiers, sites et espaces à protéger ou à mettre en valeur pour des motifs d'ordre esthétique, historique ou culturel.

Plus souple que la procédure de secteur sauvegardé, la ZPPAUP est un document qui délimite un secteur plus particulièrement sensible sur le plan architectural et paysager, il est élaboré après délibération du conseil municipal, enquête publique et avis de la commission régionale du patrimoine et des sites.

Créée par arrêté préfectoral après accord du conseil municipal, la ZPPAUP constitue une servitude annexée au PLU (POS) et s'impose aux opérations de construction et d'aménagement menées dans son périmètre.

La ZPPAUP est un outil de protection ou de mise en valeur du patrimoine qui ne se limite pas au seul patrimoine bâti.

Secteurs Sauvegardés

Un "Secteur sauvegardé" est un ensemble urbain dont la protection et l'évolution sont assurés dans un périmètre délimité par un arrêté interministériel, et pour lequel un plan d'urbanisme de détail est élaboré: le Plan de sauvegarde et de mise en valeur (PSMV_R72). C'est, selon la loi, un « secteur présentant un caractère historique, esthétique ou de nature à justifier la conservation, la restauration et la mise en valeur de tout ou partie d'un ensemble d'immeubles ».

Les secteurs sauvegardés ont en effet été spécialement introduits par la loi, dite « Malraux », du 4 août 1962, pour la sauvegarde des centres urbains historiques et plus largement d'ensembles urbains d'intérêt patrimonial.

Il s'agissait, à l'époque, d'éviter leur destruction systématique par la politique de rénovation urbaine qui consistait en la démolition du tissu bâti ancien au bénéfice d'une reconstruction sans aucun rapport avec la ville traditionnelle.

Il est à noter que, depuis, un nouveau dispositif est venu s'ajouter aux instruments de protection d'ensembles notamment urbains, celui des zones de protection du patrimoine architectural, urbain et paysager (ZPPAUP), institué dans le cadre de la loi du 7 janvier 1983 relative à la décentralisation des compétences dans le domaine de l'urbanisme.

Plan de sauvegarde et de mise en valeur

Le Plan de sauvegarde et de mise en valeur (PMSV_R72) est une procédure, instituée par la loi du 4 août 1962 dite loi Malraux, qui a un double objectif :

- préserver un ensemble urbain d'intérêt architectural, au delà des seuls monuments remarquables,
- en préciser les conditions de gestion, et permettre la modernisation, la réhabilitation des immeubles et leur adaptation aux conditions de vie d'aujourd'hui.

Le Plan de sauvegarde et de mise en valeur est à la fois un plan d'urbanisme et un plan de protection du patrimoine.

Compte tenu de ce double caractère, il est élaboré sous la double responsabilité des Ministres chargés de l'Urbanisme et de la Culture selon une procédure spécifique, qui échappe au droit commun de l'élaboration des plans d'urbanisme et qui reste de la responsabilité de l'État.

Patrimoine UNESCO

La Liste du patrimoine mondial comporte 890 biens constituant le patrimoine culturel et naturel que le Comité du patrimoine mondial considère comme ayant une valeur universelle exceptionnelle.

Cette Liste comprend 689 biens culturels, 176 naturels et 25 mixtes répartis dans 148 États parties.

Depuis juin 2010, 187 États parties ont ratifié la Convention du patrimoine mondial.

Zones Archéologiques

Les zones archéologiques sont des zones géographiques définies en fonction d'un potentiel archéologique connu ou supposé d'après la documentation existante. Dans leur périmètre, les projets d'aménagement affectant le sous-sol sont présumés faire l'objet de prescriptions archéologiques préalablement à leur réalisation (Code du Patrimoine, art. L.522-5).

Les zones archéologiques sont définies à partir des informations contenues dans la carte archéologique nationale. Ces informations proviennent de découvertes

anciennes, de recherches documentaires et de prospections aériennes ou au sol. La définition des secteurs géographiques repose sur les données connues et sur une extrapolation des éléments partiels en fonction de l'histoire de l'occupation du sol.

Elles constituent un outil d'information, de prévention et de gestion dans le cadre de l'application du Code du Patrimoine.

Volet urbanisme

Communes loi Montagne

Loi n°85-30 du 9 janvier 1985 relative au développement et à la protection de la montagne

Article 1 En savoir plus sur cet article...

Modifié par Loi n°2005-157 du 23 février 2005 - art. 179 JORF 24 février 2005

La République française reconnaît la montagne comme un ensemble de territoires dont le développement équitable et durable constitue un objectif d'intérêt national en raison de leur rôle économique, social, environnemental, paysager, sanitaire et culturel. Le développement équitable et durable de la montagne s'entend comme une dynamique de progrès initiée, portée et maîtrisée par les populations de montagne et appuyée par la collectivité nationale, qui doit permettre à ces territoires d'accéder à des niveaux et conditions de vie comparables à ceux des autres régions et offrir à la société des services, produits, espaces, ressources naturelles de haute qualité. Elle doit permettre également à la société montagnarde d'évoluer sans rupture brutale avec son passé et ses traditions en conservant et en renouvelant sa culture et son identité.

L'état et les collectivités publiques apportent leur concours aux populations de montagne pour mettre en œuvre ce processus de développement équitable et durable en encourageant notamment les évolutions suivantes :

- faciliter l'exercice de nouvelles responsabilités par les collectivités et les organisations montagnardes dans la définition et la mise en œuvre de la politique de la montagne et des politiques de massifs ;
 - engager l'économie de la montagne dans des politiques de qualité, de maîtrise de filière, de développement de la valeur ajoutée et rechercher toutes les possibilités de diversification ;
 - participer à la protection des espaces naturels et des paysages et promouvoir le patrimoine culturel ainsi que la réhabilitation du bâti existant ;
 - assurer une meilleure maîtrise de la gestion et de l'utilisation de l'espace montagnard par les populations et collectivités de montagne ;
- réévaluer le niveau des services en montagne, assurer leur pérennité et leur proximité par une généralisation de la contractualisation des obligations.

Communes loi Littorale

Sont considérées comme communes littorales, au sens du présent chapitre, les communes de métropole et des départements d'outre-mer :

1° Riveraines des mers et océans, des étangs salés, des plans d'eau intérieurs d'une superficie supérieure à 1 000 hectares ;

2° Riveraines des estuaires et des deltas lorsqu'elles sont situées en aval de la limite de salure des eaux et participent aux équilibres économiques et écologiques littoraux. La liste de ces communes est fixée par décret en Conseil d'État (Décret n°2004-311 du 29 mars 2004 - art. 1 (Ab)), après consultation des conseils municipaux intéressés.

Code de l'environnement Article L321-2

15

Urbanisation

L'urbanisation a été considérée à partir d'une base de données appelée Corine land Cover qui est issue d'images satellites photo-interprétées par l'homme. Toute l'urbanisation n'y figure pas à cette échelle, comme les communes à faible densité du territoire rural d'Aquitaine.

Une distance de 500 mètres avec les constructions à usage d'habitation, aux immeubles habités et aux zones destinées à l'habitation définies dans les documents d'urbanisme doit être respectée pour pouvoir bénéficier de la délivrance de l'autorisation d'exploiter. L'échelle régionale ne permet pas de cerner ces lieux habités ou susceptibles de l'être à partir d'une certaine échelle.

Volet Biodiversité

Arrêtés Préfectoraux de Protection de Biotope

Afin de prévenir la disparition d'espèces protégées (figurant sur la liste prévue à l'article R 211-1 du code de l'environnement), le Préfet peut fixer, par arrêté, les mesures tendant à favoriser, sur tout ou partie du territoire d'un département (à l'exclusion du domaine public maritime où les mesures relèvent du ministre chargé des pêches maritimes), la conservation des biotopes tels que mares, marécages, marais, haies, bosquets, landes, dunes, pelouses ou toutes autres formations naturelles, peu exploitées par l'homme, dans la mesure où ces biotopes ou formations sont nécessaires à l'alimentation, à la reproduction, au repos ou à la survie de ces espèces.

Les arrêtés de biotope sont créés par le Préfet après avis de la Commission Départementale des Sites, la Chambre d'Agriculture et éventuellement de l'ONF et des communes concernées.

L'arrêté préfectoral de protection de biotope délimite le périmètre géographique concerné. La réglementation fixée peut le cas échéant être temporaire, certaines

espèces ayant besoin d'une protection particulière de leur milieu à certaines phases de leur cycle de vie.

Natura 2000 – Directive habitat

C'est l'ensemble des sites composant le réseau Natura 2000 terrestre et marin de la région Aquitaine au titre de la Directive Habitat. Chacun des périmètres présentés a vocation à devenir une Zone Spéciale de Conservation (ZSC). En l'état actuel, la couche est composée de sites pouvant relever des statuts suivants : pSIC (proposition Site d'Importance Communautaire), SIC (Site d'Importance Communautaire), ou ZSC (Zone Spéciale de Conservation). L'échelle de saisie peut varier du 1/25000^{ème} au 1/100000^{ème} selon l'historique du site. Par ailleurs et en fonction du degré d'avancement des DOCOB, de leurs validations, et du résultat des consultations, le périmètre des sites disposant d'un DOCOB validé et ayant fait l'objet d'une consultation a vocation à être actualisé. Le pas de temps des actualisations de cette couche est à minima de 6 mois.

16

Natura 2000 – Directive Oiseaux

C'est l'ensemble des sites composant le réseau Natura 2000 terrestre et marin de la région Aquitaine au titre de la Directive Oiseaux (DO). Chacun des périmètres présentés a vocation à devenir une Zone de Protection Spéciale (ZPS).

Zone d'Importance pour la Conservation d'Oiseaux

Elles s'appliquent sur l'aire de distribution des oiseaux sauvages située sur le territoire européen des pays membres de l'Union européenne.

Elles concernent :

- soit les habitats des espèces inscrites à l'annexe I de la directive qui comprend les espèces menacées de disparition, vulnérables à certaines modifications de leurs habitats ou les espèces considérées comme rares parce que leurs populations sont faibles ou que leur répartition locale est restreinte ou enfin celles qui nécessitent une attention particulière en raison de la spécificité de leur habitat.
- soit les milieux terrestres ou marins utilisés par les espèces migratrices non visée à l'annexe I dont la venue est régulière. Une importance particulière doit être accordée à la protection des zones humides, surtout celles d'importance internationale.

Les ZICO les plus appropriées à la conservation des oiseaux les plus menacés, doivent être classées totalement ou partiellement en Zones de Protection Spéciales (ZPS). Ces Zones de Protection Spéciale, associées aux Zones Spéciales de Conservation (ZSC) issues de la Directive "Habitats" constitueront le réseau des Sites Natura 2000.

Parc National des Pyrénées

A l'initiative de l'État, des territoires peuvent être classés en parc national par décret en Conseil d'État, lorsqu'un milieu naturel présente un intérêt particulier et qu'il importe de le préserver contre toute dégradation. Ce décret est pris au vu d'un dossier soumis à enquête publique.

Par parc national on entend le périmètre de chacune des zones concernées et non pas les limites de chaque commune concernée par le parc.

- **-une zone cœur ou centrale**, inhabitée, qui fait l'objet d'une réglementation particulière visant à protéger la nature, les paysages et les sites, et à assurer une diversité biologique. Cette zone couvre 45 707 ha sur 15 communes dont 5 en Pyrénées Atlantiques.
- **-une zone périphérique** qui fait l'objet d'actions de mise en valeur et d'entretien de l'espace montagnard, de restauration du patrimoine bâti, d'aménagement des sites à forte fréquentation, d'appui au tourisme de découverte. Cette zone couvre 206 352 ha sur 86 communes dont 30 Pyrénées Atlantiques.

17

Parcs naturels Régionaux

Un parc naturel régional est un territoire à l'équilibre fragile et au patrimoine naturel et culturel riche et menacé, faisant l'objet d'un projet de développement fondé sur la préservation et la valorisation du patrimoine. Ce territoire est classé par décret à la demande de la région, sur la base d'une charte. Cette charte est un document contractuel d'objectifs de protection et de développement élaboré pour une période de douze années maximum, approuvé par l'ensemble des collectivités locales concernées. La charte engage également l'État. La charte est mise en œuvre par un syndicat mixte regroupant les collectivités locales l'ayant approuvée. A la date d'expiration du classement, son renouvellement peut être prononcé par décret pour une nouvelle période de douze ans, sur la base d'une nouvelle charte.

Un parc naturel régional a pour objet :

- de protéger le patrimoine, notamment par une gestion adaptée des milieux naturels et des paysages ;
- de contribuer à l'aménagement du territoire ;
- de contribuer au développement économique, social, culturel et à la qualité de la vie ;
- d'assurer l'accueil, l'éducation et l'information du public ;
- de réaliser des actions expérimentales ou exemplaires dans les domaines cités ci-dessus et de contribuer à des programmes de recherche.

NB : Les deux PNR existant en Aquitaine (Périgord-Limousin : 1ère charte approuvée le 9 mars 1998 ; Landes de Gascogne : 3ème charte approuvée le 17

juillet 2000) sont en cours de révision. Leur périmètre pourrait donc évoluer d'ici fin 2010 pour le 1er et d'ici 2012 pour le 2ème.

Réserves Naturelles Nationales

Une réserve naturelle nationale est une zone délimitée et protégée juridiquement en vue de préserver des espèces dont l'existence est menacée (y compris les fossiles et les formations géologiques). Elle concerne toute partie d'écosystème terrestre, souterrain, aquatique ou marin lorsque celle-ci présente un intérêt particulier et qu'il convient de la soustraire à toute intervention artificielle susceptible de le dégrader.

La réserve naturelle nationale fait l'objet d'une réglementation spécifique portant soit sur la globalité du milieu naturel, soit plus spécialement sur une ou plusieurs de ses composantes (faune, flore, sol, eaux, gisements de minéraux ou de fossiles).

Sont prises en considération à ce titre :

- la préservation d'espèces animales ou végétales et d'habitats en voie de disparition sur tout ou partie du territoire national ou présentant des qualités remarquables.
- la reconstitution de populations animales ou végétales ou de leurs habitats.
- la conservation des jardins botaniques et arboretums constituant des réserves d'espèces végétales en voie de disparition, rares ou remarquables.
- la préservation de biotopes et de formations géologiques ou spéléologiques remarquables.
- la préservation ou la constitution d'étapes sur les grandes voies de migration de la faune sauvage.
-

Réserves Naturelles Régionales

Afin de protéger les espèces de la flore et de la faune sauvage présentant un intérêt scientifique et écologique de niveau régional ou national, le Conseil Régional peut créer des réserves naturelles régionales après enquête publique et sous réserve d'un avis favorable de tous les propriétaires concernés.

En cas d'avis défavorable d'au moins un propriétaire, la réserve naturelle régionale sera créée par un décret en Conseil d'État.

Zones Importantes présentant un intérêt écologique, faunistique et floristique (ZNIEFF)

L'inventaire ZNIEFF a été lancé à l'initiative du Ministère chargé de l'Environnement en 1982, avec l'appui du Muséum National d'Histoire Naturelle de Paris (MNHN).

Il a pour objectif de recenser, localiser et décrire les zones importantes présentant un intérêt écologique, faunistique et floristique particulier pour le patrimoine naturel national, régional ou local. Il a permis de donner une première image synthétique des zones naturelles en France.

Dans chaque région, le fichier régional est disponible à la DREAL Aquitaine.

L'inventaire distingue 2 types de zones :

- ZNIEFF de type 1 (ZNIEFF1) : elle couvre un territoire correspondant à une ou plusieurs unités écologiques homogènes, de superficie en général limitée, caractérisé par son intérêt biologique remarquable.

- ZNIEFF de type 2 (ZNIEFF2) : elle contient des milieux naturels formant un ou plusieurs ensembles naturels possédant une cohésion élevée et entretenant de fortes relations entre eux. Elle se distingue de la moyenne du territoire régional environnant par son contenu patrimonial plus riche, son degré d'artificialisation plus faible et offre des potentialités biologiques importantes.

La prise en compte d'une zone dans le fichier ZNIEFF ne lui confère pas de protection réglementaire. Cependant, cette base de connaissance, accessible à tous et consultable avant tout projet doit permettre d'améliorer la prise en compte des enjeux environnementaux de ces zones naturelles par une meilleure prévision des incidences des aménagements et les nécessités de protection de certains espaces fragiles. Le principe d'une réactualisation périodique a été acté et officiellement lancé par le ministère début 1995, ce qui devra permettre de voir l'évolution des milieux.

Réserves de Chasse et de Faune Sauvage

Les Réserves de Chasse et de Faune Sauvage ont quatre principaux objectifs : protéger les populations d'oiseaux migrateurs conformément aux engagements internationaux, assurer la protection des milieux naturels indispensables à la sauvegarde d'espèces menacées, favoriser la mise au point d'outils de gestion des espèces de faune sauvage et de leurs habitats et contribuer au développement durable de la chasse au sein des territoires ruraux.

Espaces Naturels et Sensibles

Les Espaces Naturels Sensibles (ENS) ont pour objectif de préserver la qualité des sites, des paysages, des milieux naturels et des champs d'expansion des crues et d'assurer la sauvegarde des habitats naturels ; mais également d'aménager ces espaces pour être ouverts au public, sauf exception justifiée par la fragilité du milieu naturel.

Toutefois l'accueil du public peut être limité dans le temps et/ou dans l'espace, voire être exclu, en fonction des capacités d'accueil et de la sensibilité des milieux ou des risques encourus par les personnes.

Les territoires ayant vocation à être classés comme Espaces Naturels Sensibles « doivent être constitués par des zones dont le caractère naturel est menacé et rendu vulnérable, actuellement ou potentiellement, soit en raison de la pression urbaine ou du développement des activités économiques et de loisirs, soit en raison d'un intérêt particulier, eu égard à la qualité du site, ou aux caractéristiques des espèces animales ou végétales qui s'y trouvent ».

Volet technique

Vents

Trois vitesses du vent à 80 mètres d'altitude ont été retenues :

- plus de e 3,5 m/seconde ; il s'agit d'un minimum technologique que les professionnels reconnaissent,
- plus de 4,3 m/seconde (par extrapolation de la circulaire du 19 juin 2006 4 m/sec à 50 m),
- plus de 4,7 m/seconde (potentiel économique).

Servitudes et enjeux relatifs à la circulation aérienne militaire et civile

Défense

Les enjeux sont de nature variés et relèvent de l'exercice des missions de la défense nationale :

- **axes de transit de basse altitude pour les moyens aéronautiques,**
- **champs de tir (camps de Souge par exemple),**
- **radars (Cazaux, Dax, Mont-de-Marsan par exemple),**
- **zones réglementées (R-166 B en Dordogne par exemple),**
- **zones interdites (centrales nucléaires, zone du Barp pour le laser mégajoules par exemple)**

Aviation Civile

Plan de servitudes aéronautiques (PSA) :

Chaque aéroport est protégé par un plan de servitudes aéronautiques de dégagement. Ces servitudes comportent l'interdiction de créer ou l'obligation de supprimer les obstacles susceptibles de constituer un danger pour la circulation aérienne, par exemple pour un avion en panne d'un groupe motopropulseur lors de manœuvre liée au décollage ou à l'atterrissage.

Les servitudes aéronautiques de dégagement comprennent des prescriptions et des limitations de hauteur, matérialisées par des surfaces de dégagement. Elles impliquent l'interdiction de créer ou l'obligation de supprimer les obstacles susceptibles de constituer un danger pour la circulation aérienne. Il s'agit d'une zone d'exclusion totale pour les éoliennes de plus de 50 mètres. Le petit éolien peut être accepté

Zone de contrôle (Control Traffic Région ou CTR)

Il s'agit d'un espace aérien réglementé autour d'un aéroport dont l'objectif est de protéger les vols. Les vols y sont strictement contrôlés. Il s'agit d'une zone d'exclusion totale pour les éoliennes de plus de 50 mètres. Le petit éolien peut être accepté

21

AMSL (Above Mean Sea Level ou limite au-dessus du niveau moyen de la mer) :

Il s'agit d'un plafond de sécurité, un espace où la circulation est libre, une couverture de l'ensemble de l'espace aérien au-dessus de laquelle il n'est pas possible d'avoir des obstacles pour la circulation aérienne. En Aquitaine, ces zones sont, à l'exception des secteurs proches des aéroports, à des altitudes qui ne devraient pas gêner l'installation d'éoliennes, en raison de l'altitude relativement faible du relief, hors Pyrénées).

Aérodromes publics

Ces aérodromes sont ouverts au public et accueillent au moins un aéroclub. Un rayon de 5 km constitue une contrainte absolue autour de chacun d'eux.

Hélistations :

Zone sous la responsabilité de l'Etat créée par arrêté préfectoral. Une zone de 1,5 Km autour de chaque aire d'envol et d'atterrissage constitue une contrainte forte.

Les aérodromes privés (zone à rayon de 5 km), les aires d'envol d'ULM (zone à rayon de 2,5 km), les plateformes ballons (1 km) ne constituent pas des enjeux majeurs et sont donc considérés comme des contraintes modérées.

Les deux moyens radios de navigation en route (ou VOR, Vision Only Range) implantés en Aquitaine dans des zones de contrainte absolue (enjeu technique). Leur rayon à prendre en compte, conduisant à une interdiction, est de 2 km.

Radars Météo-France

Les radars Météo-France produisent des mesures quantitatives et spatialisées des précipitations et des vitesses des vents utilisées pour la détection et la prévision des systèmes précipitants et d'autres phénomènes météorologiques dangereux. Ces informations sont essentielles pour la mission de sauvegarde des biens et des personnes confiée à Météo-France, et sont exploitées dans le cadre de procédures d'alerte aux populations en cas de risque d'inondations, de coulée de boue,

d'éboulements, notamment dans le cadre de la procédure « vigilance météorologique ».

L'agence Nationale des Fréquences (ANFR) a publié, ces dernières années, plusieurs études sur les effets constatés de la présence d'éoliennes sur le fonctionnement des radars. Ces rapports préconisent des zones d'exclusion des parcs éoliens autour des radars (5 km) et des zones de coordination (20 km). Ces dernières n'ont pas été retenues comme des zones d'exclusion à l'échelle régionale.

Dans le cas des éoliennes, il peut s'agir d'un effet de masque, d'une réflexion des signaux radars par les surfaces fixes ou de faux échos par réflexion sur les parties mobiles.

L'Aquitaine dispose de trois radars sur son territoire. Celui de Mérignac, près de Bordeaux, pourrait être déplacé sur la commune de St Laurent du Médoc.

3. CARTOGRAPHIE DU SCHEMA REGIONAL EOLIEN, ZONES FAVORABLES ET REPARTITION DES PUISSANCES

3.1. CARTES DES ENJEUX ET SERVITUDES

Figure 1: Cartographie de la ressource en vent en Aquitaine

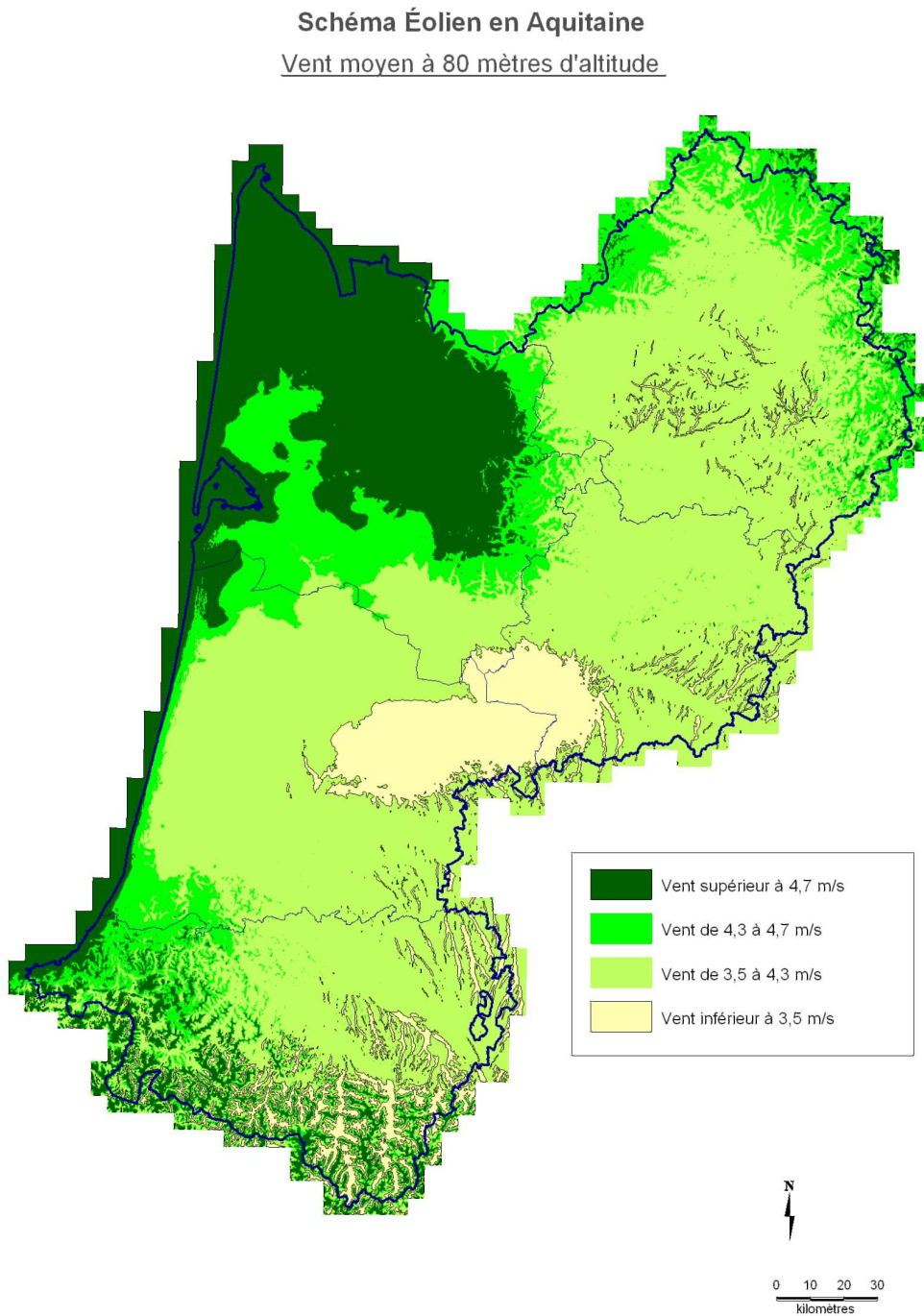
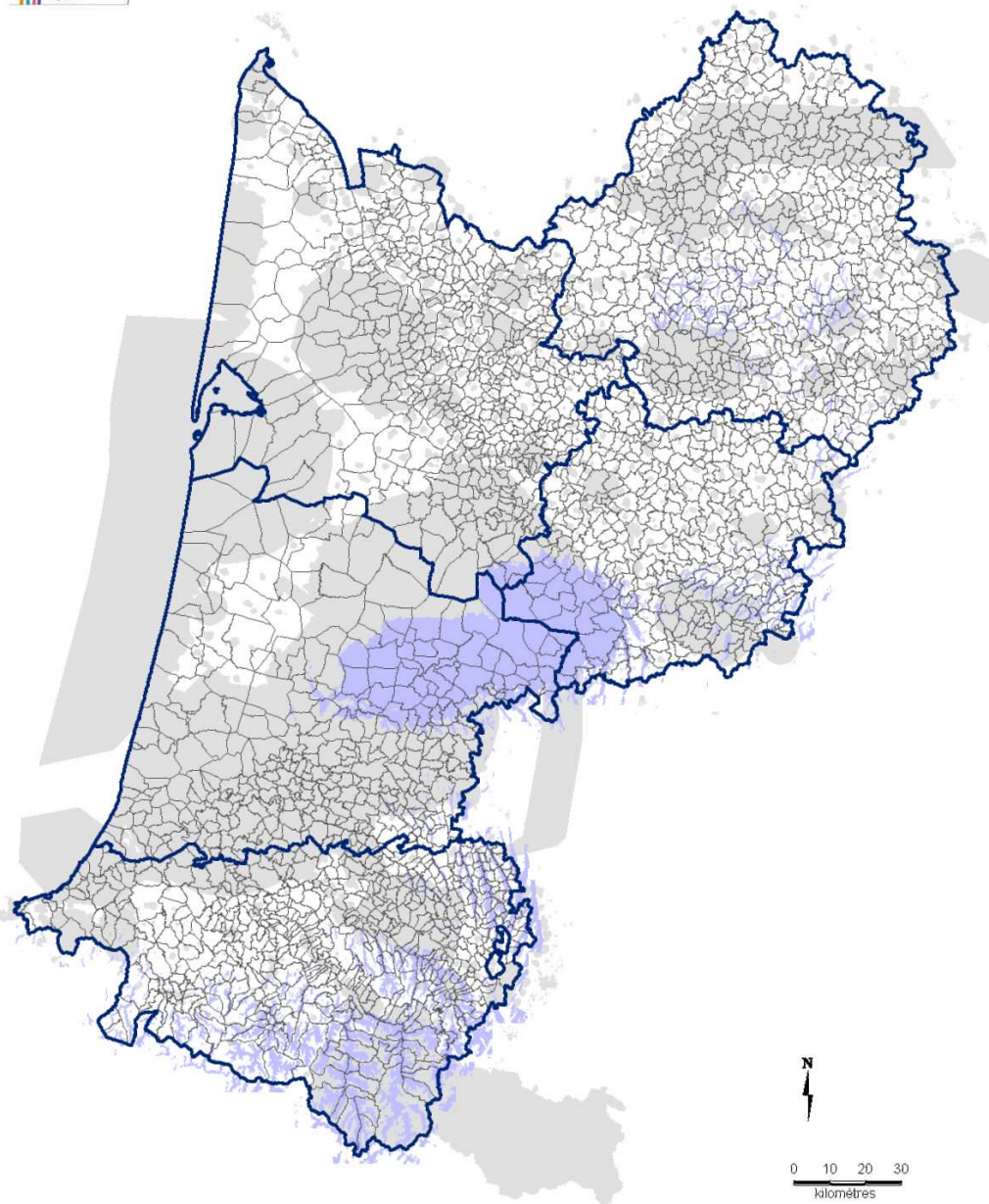


Figure 2: Cartographie des zones où le vent a une vitesse moyenne inférieur à 3,5m/s



Schéma Éolien en Aquitaine

Vent inférieur à 3,5 m/s
Contrainte absolue



Fonds Carto : ©IGN, BDCarto® (Commune, Département)
Donnée : DREAL Aquitaine, Météo-France, Défense, Aviation Civile,
SRA, ADEME, SOes, Corine Land Cover (2006)

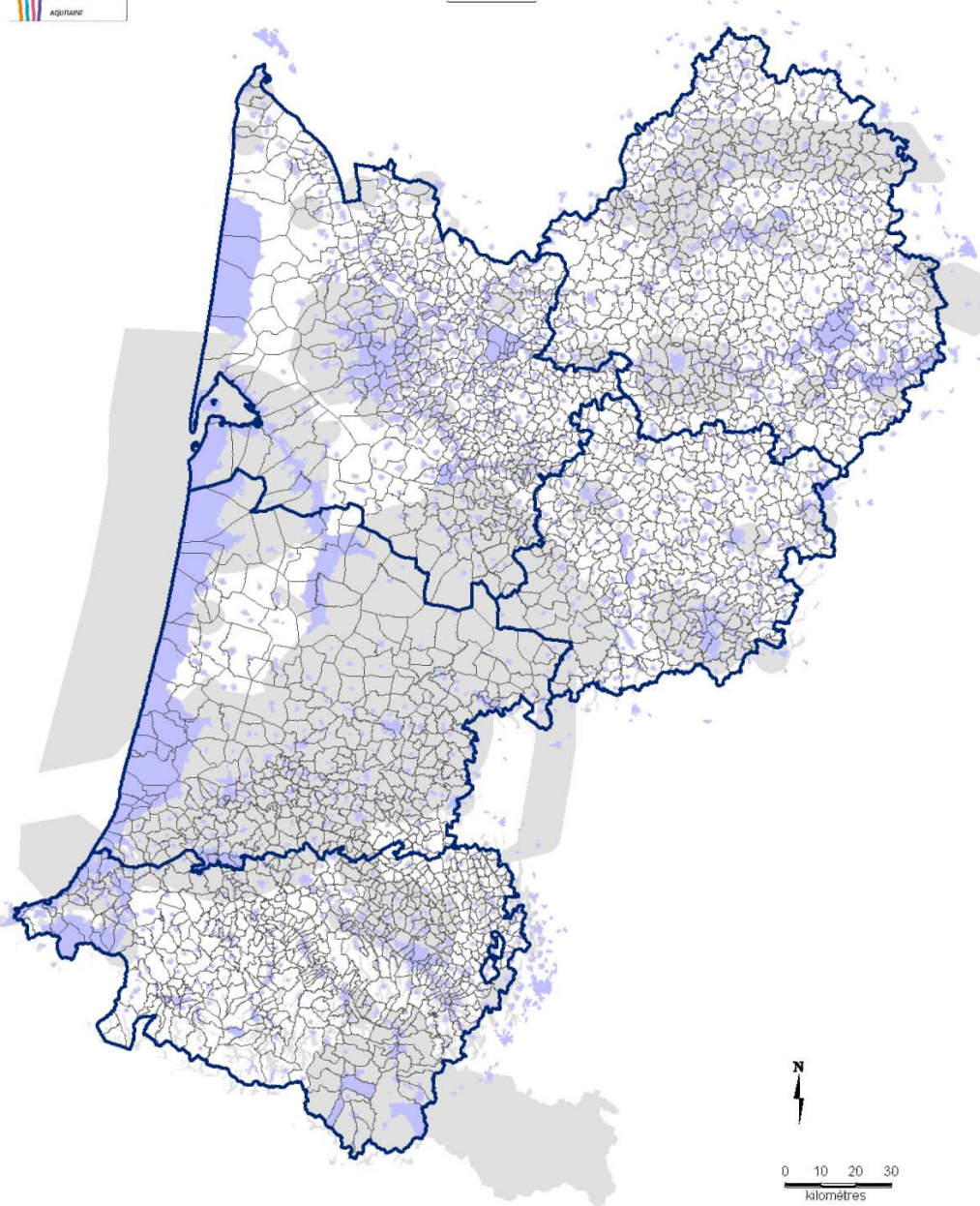
réalisé le 14 mai 2012 par DREAL Aquitaine/MCE/SIG

Figure 3 : Cartographie des contraintes absolues sur les enjeux Paysage, patrimoine et urbanisme



Schéma Éolien en Aquitaine

Enjeux Paysage - Patrimoine
Contrainte absolue



Fonds Carto : ©IGN, BDCarto® (Commune, Département)
Donnée : DREAL Aquitaine, Météo-France, Défense, Aviation Civile,
SRA, ADEME, SOes, Corine Land Cover (2006)

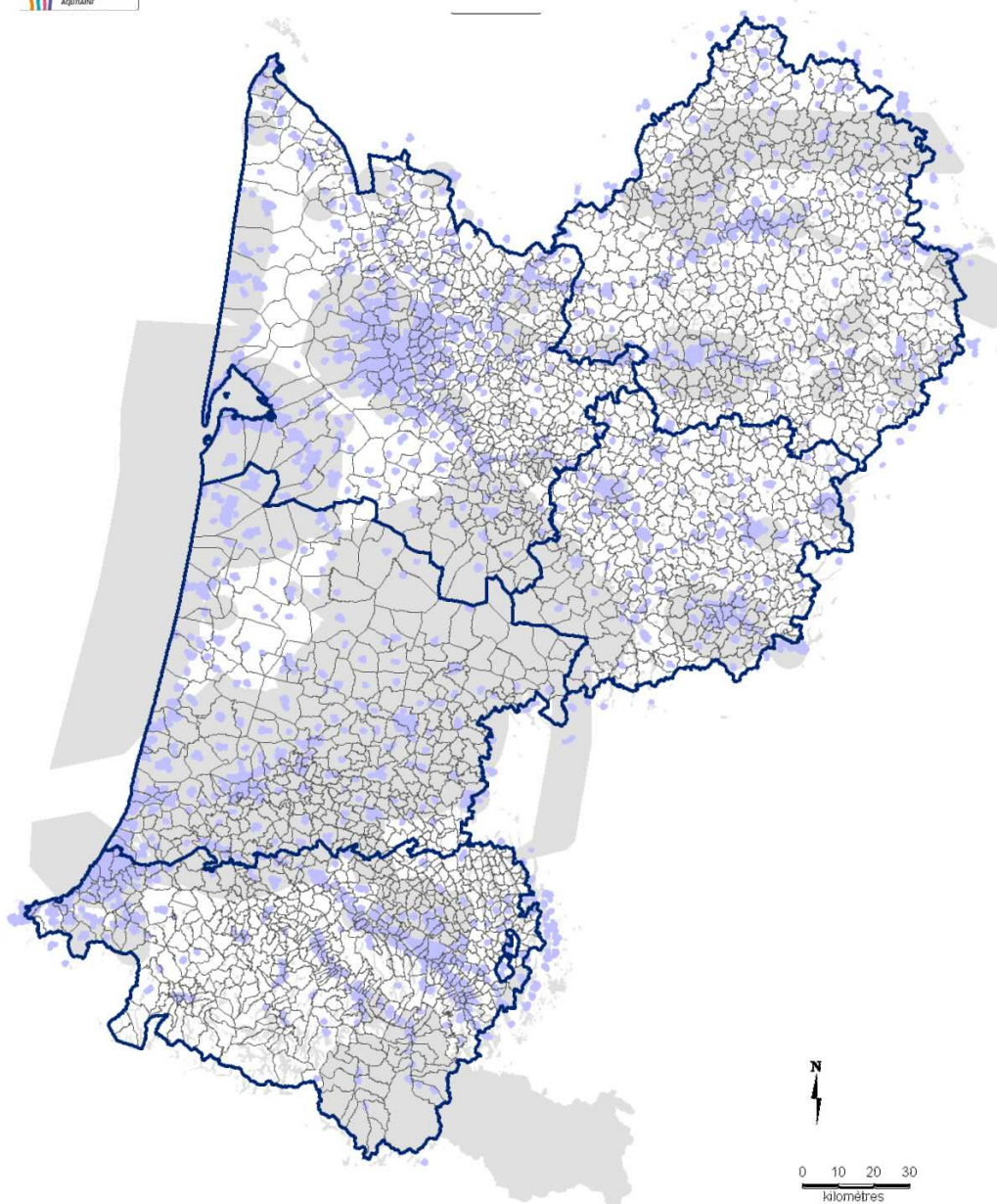
réalisé le 14 mai 2012 par DREAL Aquitaine/MCE/SIG

Figure 4: Cartographie de la contrainte absolue - urbanisation



Schéma Éolien en Aquitaine

Urbanisation Corine Land Cover
Rayon de 500 mètres
Contrainte absolue



Fonds Carto : ©IGN, BDCarto® (Commune, Département)
Donnée : DREAL Aquitaine, Météo-France, Défense, Aviation Civile,
SRA, ADEME, SOeS, Corine Land Cover (2006)

réalisé le 14 mai 2012 par DREAL Aquitaine/MCE/SIG

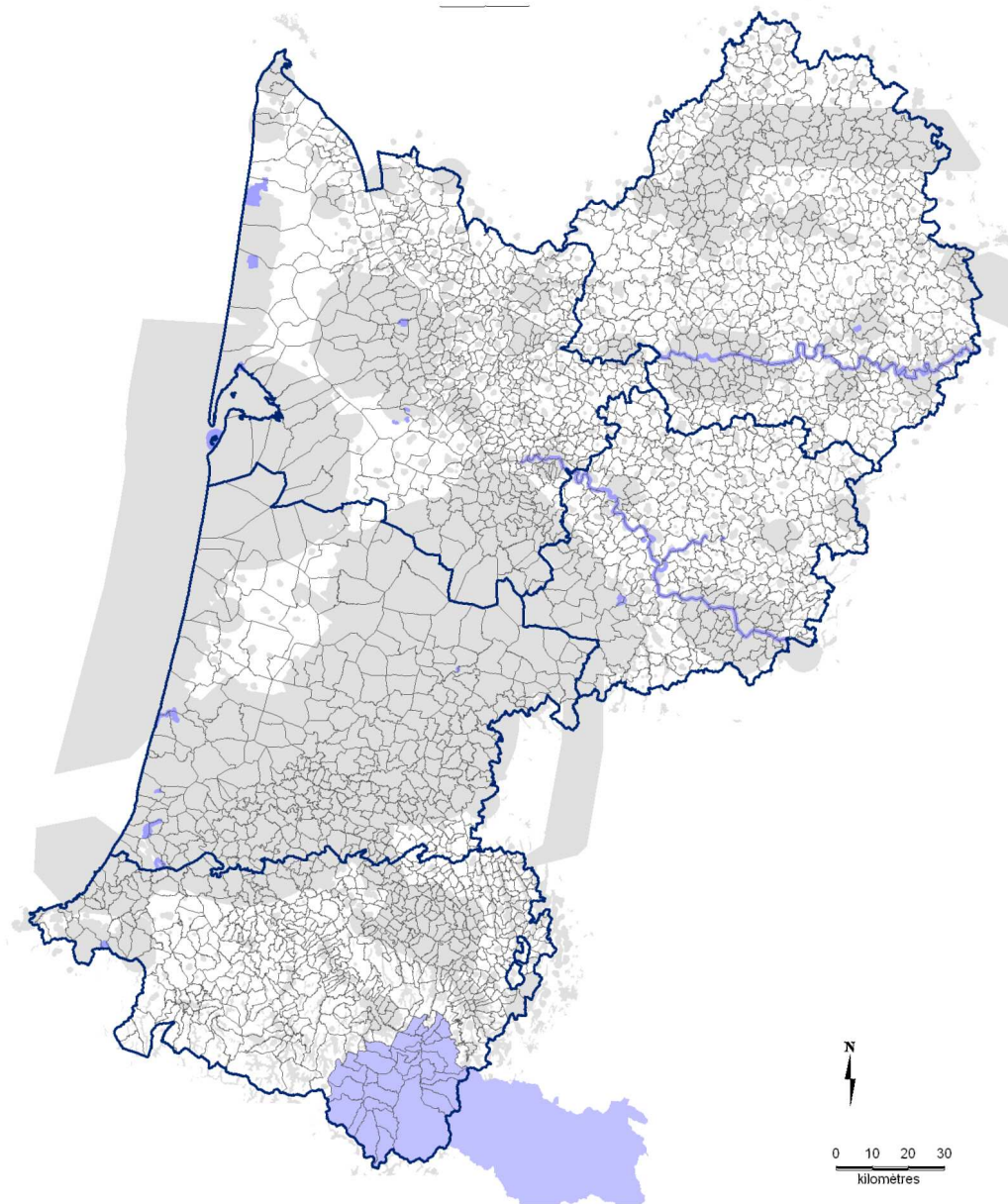
Figure 5 : Cartographie des enjeux biodiversité



Schéma Éolien en Aquitaine

Enjeux Biodiversité - contrainte absolue

- Réserves naturelles nationales (RNN)
- Arrêtés préfectoraux de protection de biotope (APPB)
- Parc national des Pyrénées (PNP)



Fonds Carto : ©IGN, BDCarto® (Commune, Département)
Donnée : DREAL Aquitaine, Météo-France, Défense, Aviation Civile,
SRA, ADEME, SOeS, Corine Land Cover (2006)

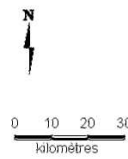
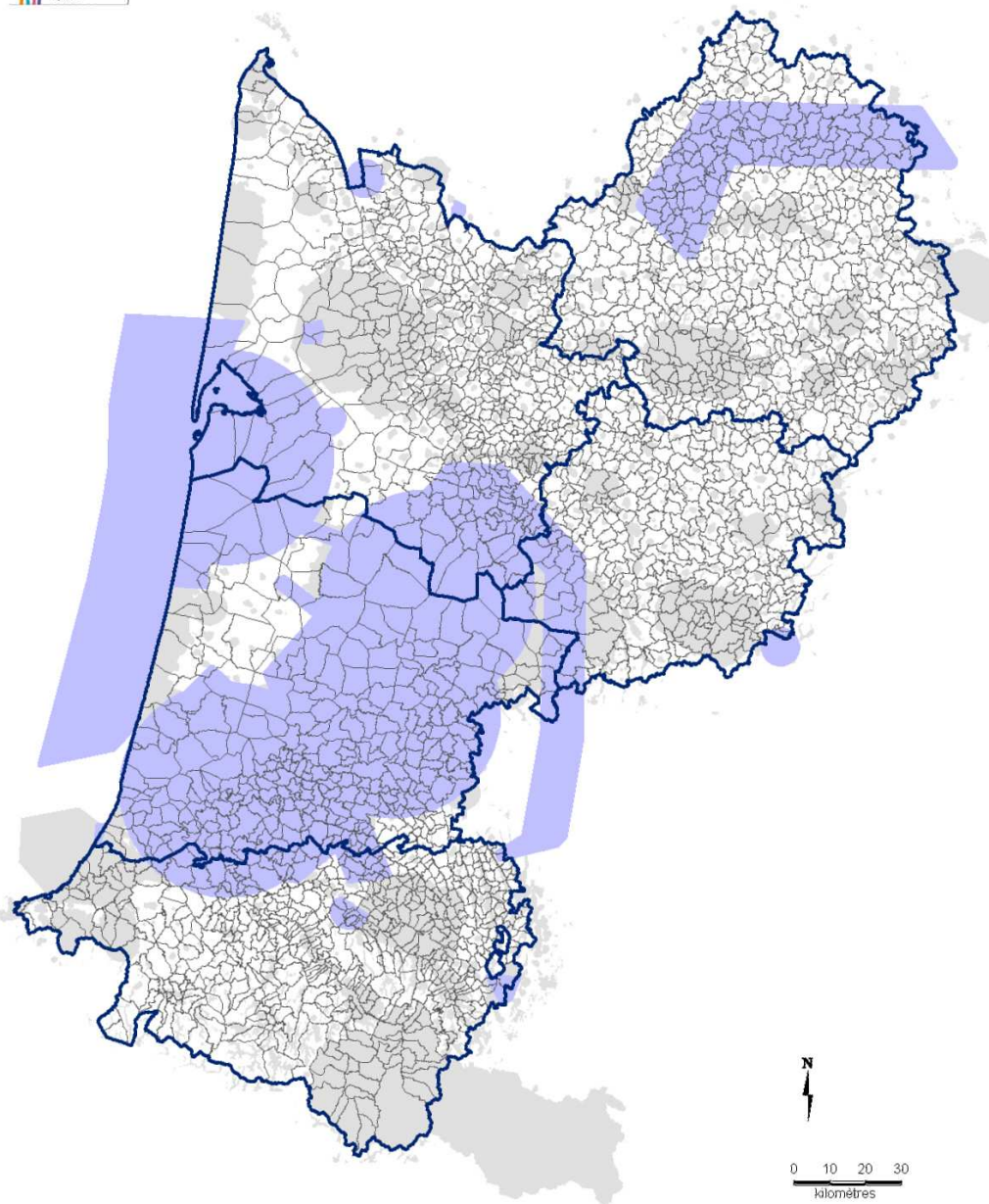
réalisé le 14 mai 2012 par DREAL Aquitaine/MCE/SIG

Figure 6: Cartographie de la contrainte absolue de l'enjeu Défense



Schéma Éolien en Aquitaine

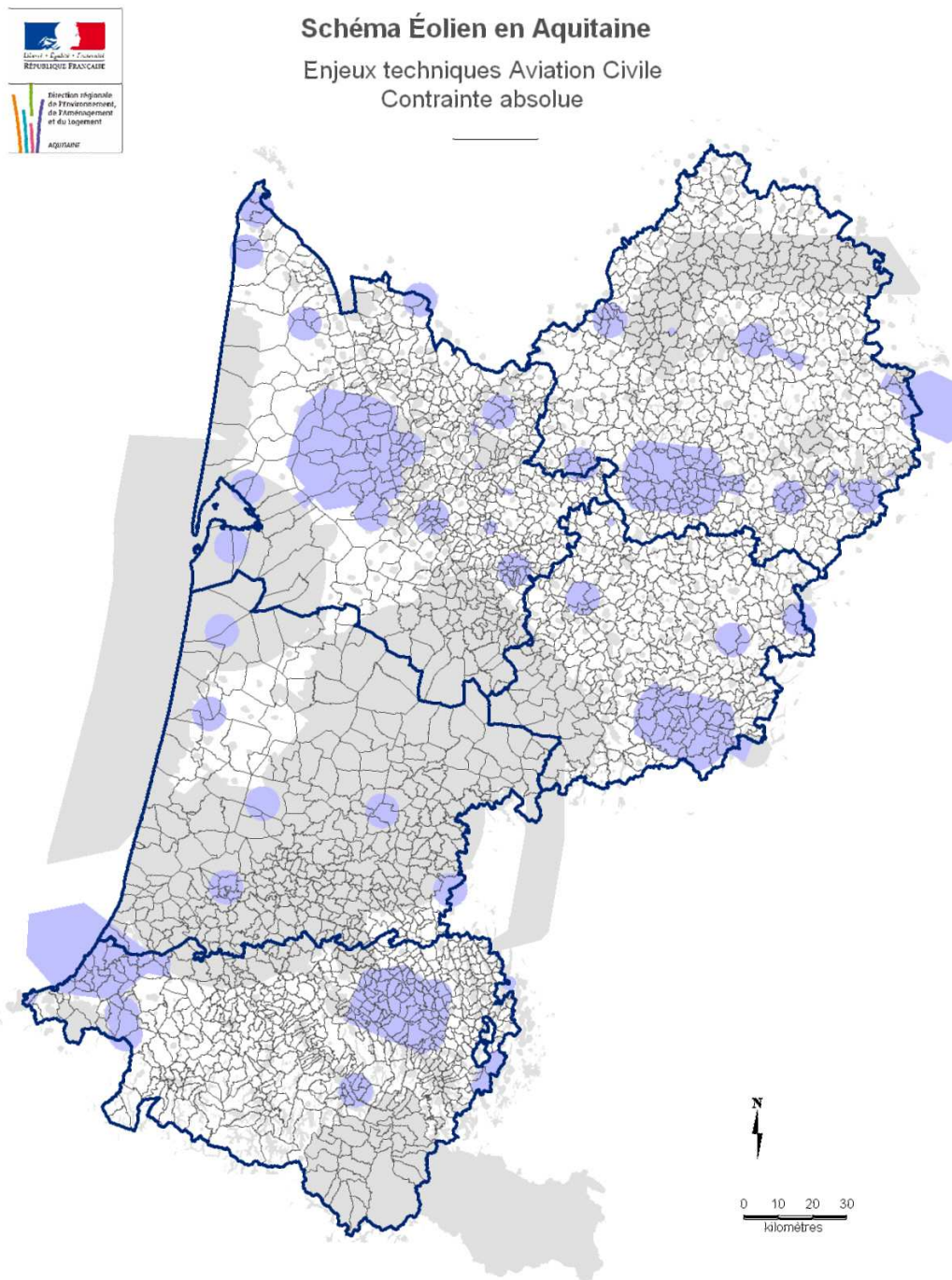
Enjeux techniques zones militaires
Contrainte absolue



Fonds Carto : ©IGN, BDCarto® (Commune, Département)
Donnée : DREAL Aquitaine, Météo-France, Défense, Aviation Civile,
SRA, ADEME, SOeS, Corine Land Cover (2006)

réalisé le 14 mai 2012 par DREAL Aquitaine/MCE/SIG

Figure 7: Cartographie de la contrainte absolue de l'enjeu Aviation Civile



Fonds Carto : ©IGN, BDCartho® (Commune Département)
Donnée : DREAL Aquitaine, Météo-France, Défense, Aviation Civile,
SRA, ADEME, SOeS, Corne Land Cover (2006)

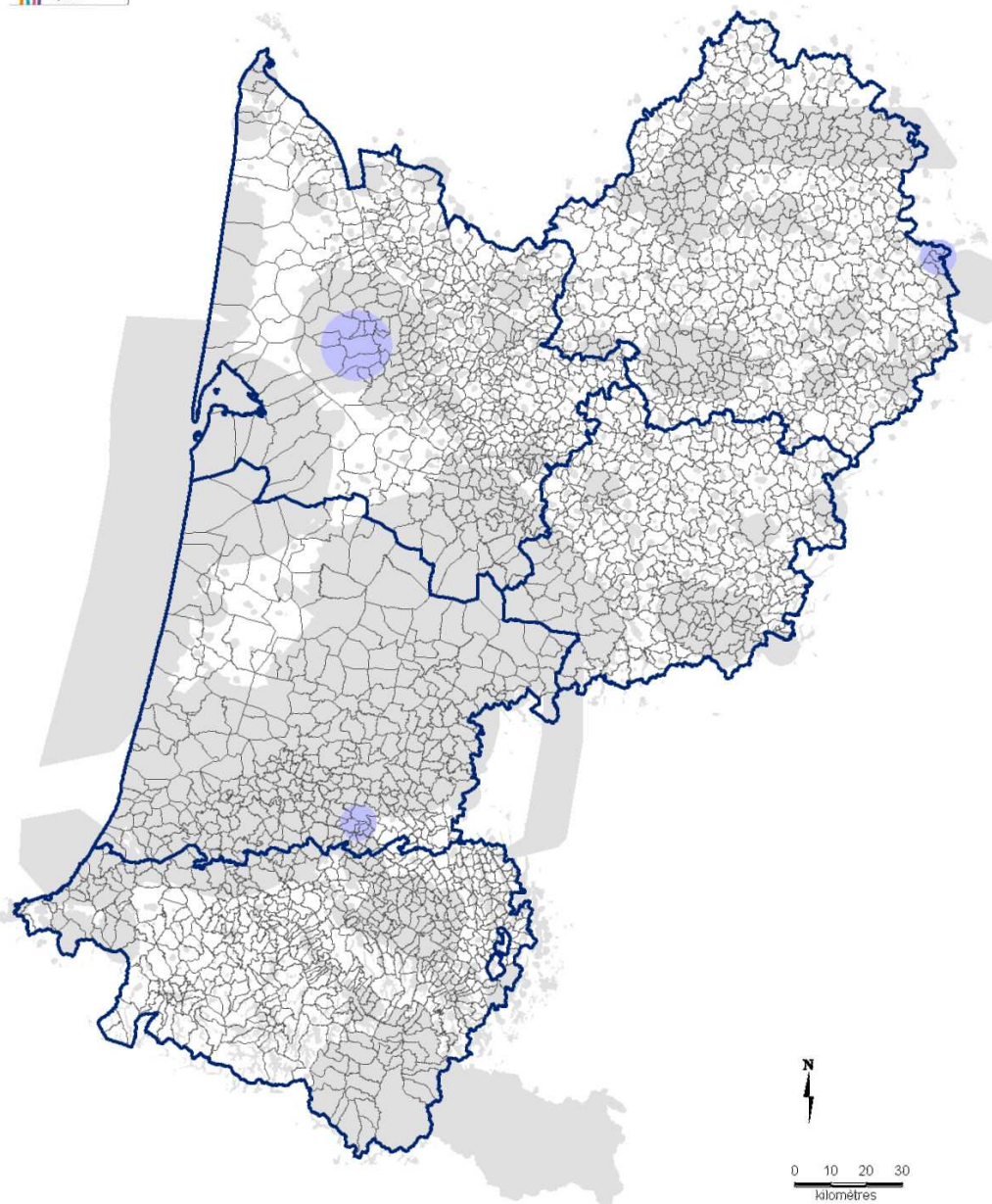
réalisé le 14 mai 2012 par DREAL Aquitaine/MCE/SIG

Figure 8 :Cartographie de la contrainte absolu de l'enjeu des radars Météo-France



Schéma Éolien en Aquitaine

Enjeux techniques radars Météo-France



Fonds Carto : ©IGN, BDCartho® (Commune, Département)
Donnée : DREAL Aquitaine, Météo-France, Défense, Aviation Civile,
SRA, ADEME, SOeS, Corine Land Cover (2006)

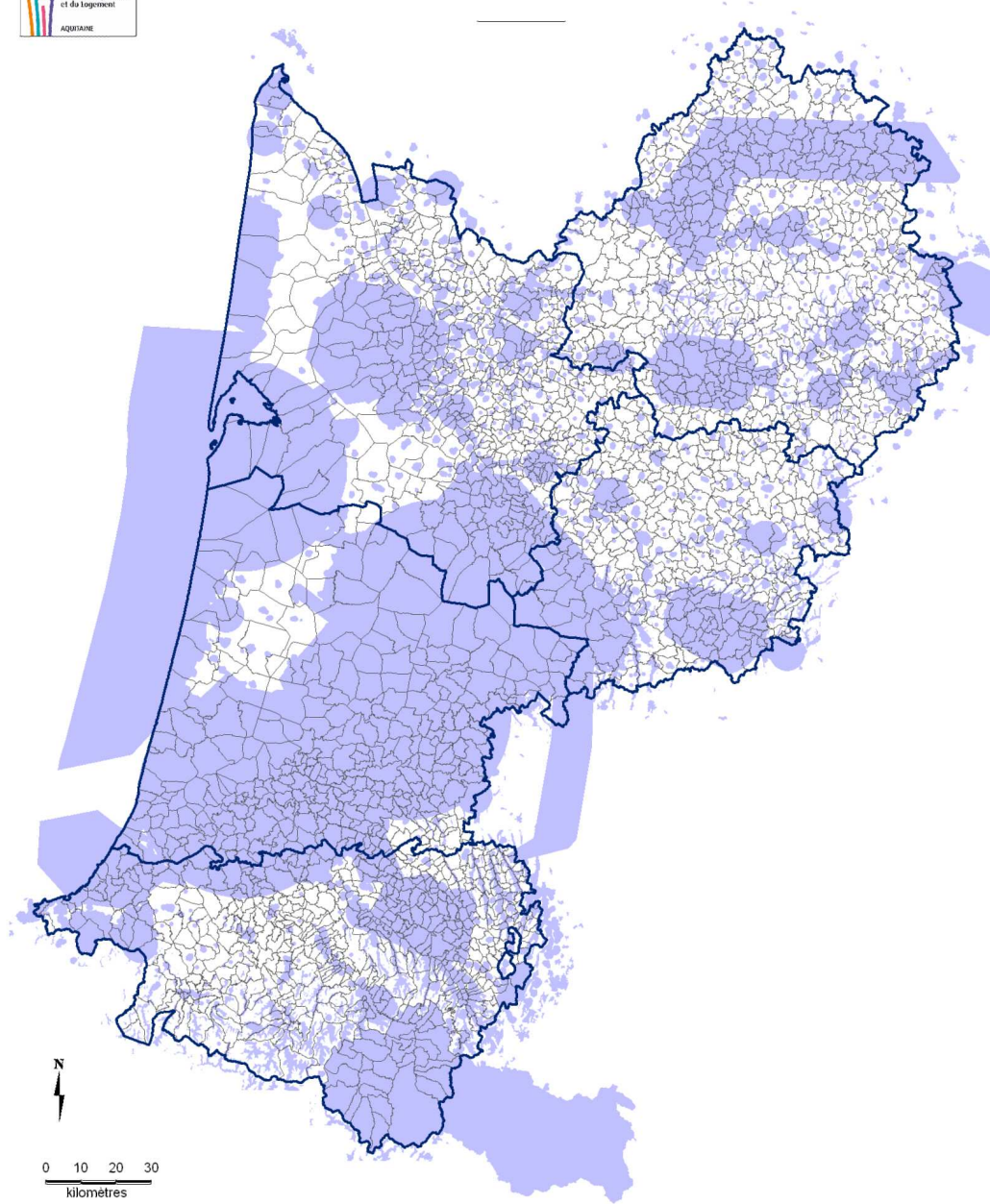
réalisé le 14 mai 2012 par DREAL Aquitaine/MCE/SIG

Figure 9 : Cartographie de synthèse des zones de contraintes absolues



Schéma Éolien en Aquitaine

Zones de contraintes absolues
y compris vent inférieur à 3,5m/s



Fonds Carto : ©IGN, BDCarto® (Commune, Département)
Donnée : DREAL Aquitaine, Météo-France, Défense, Aviation Civile,
SRA, ADEME, SOeS, Corine Land Cover (2006)

réalisé le 14 mai 2012 par DREAL Aquitaine/MCE/SIG

3.2. CARTE DES ZONES FAVORABLES ET REPARTITION DES PUISSANCES PAR ZONE

Figure 10: Cartographie des zones favorables et autres territoires

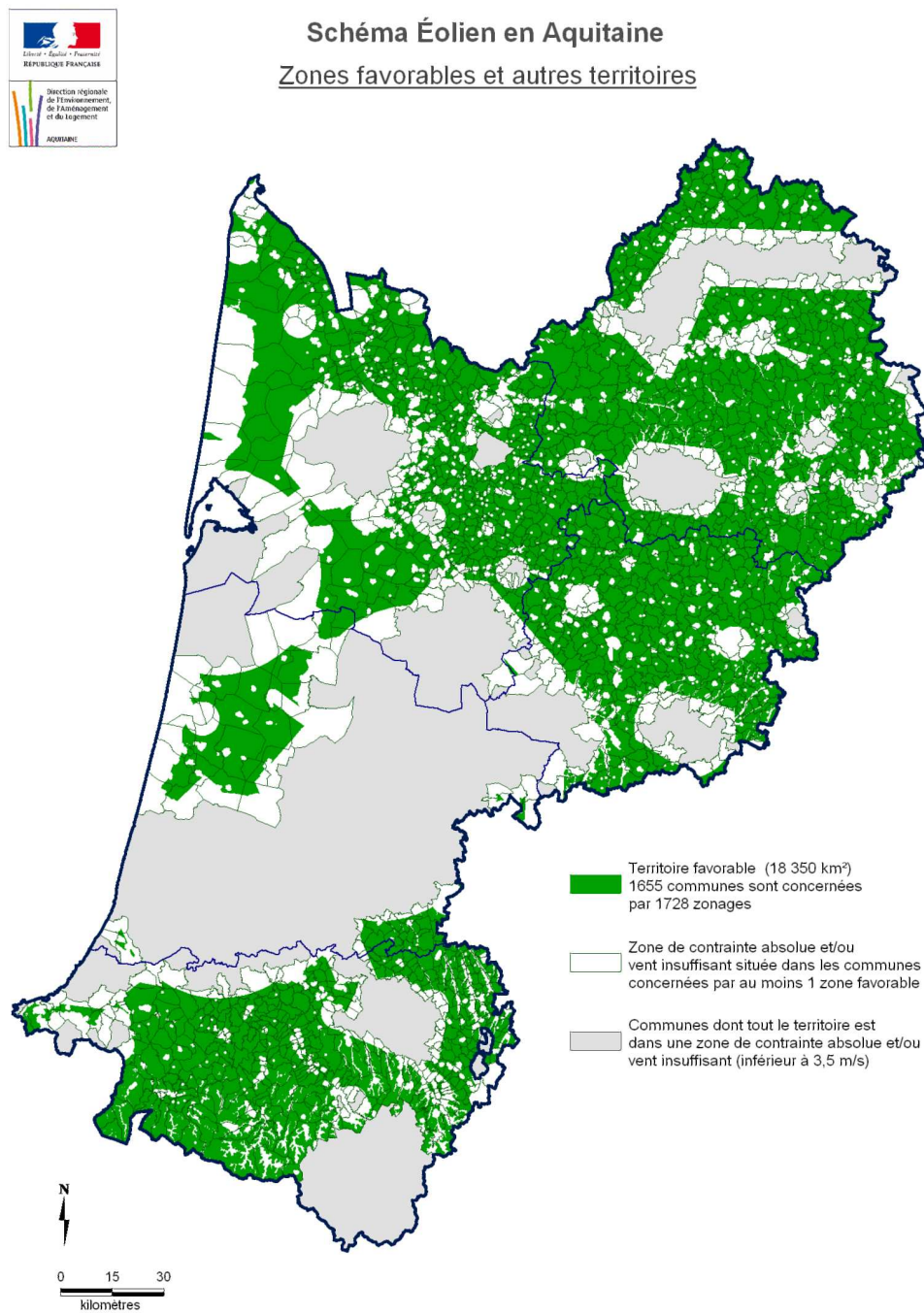
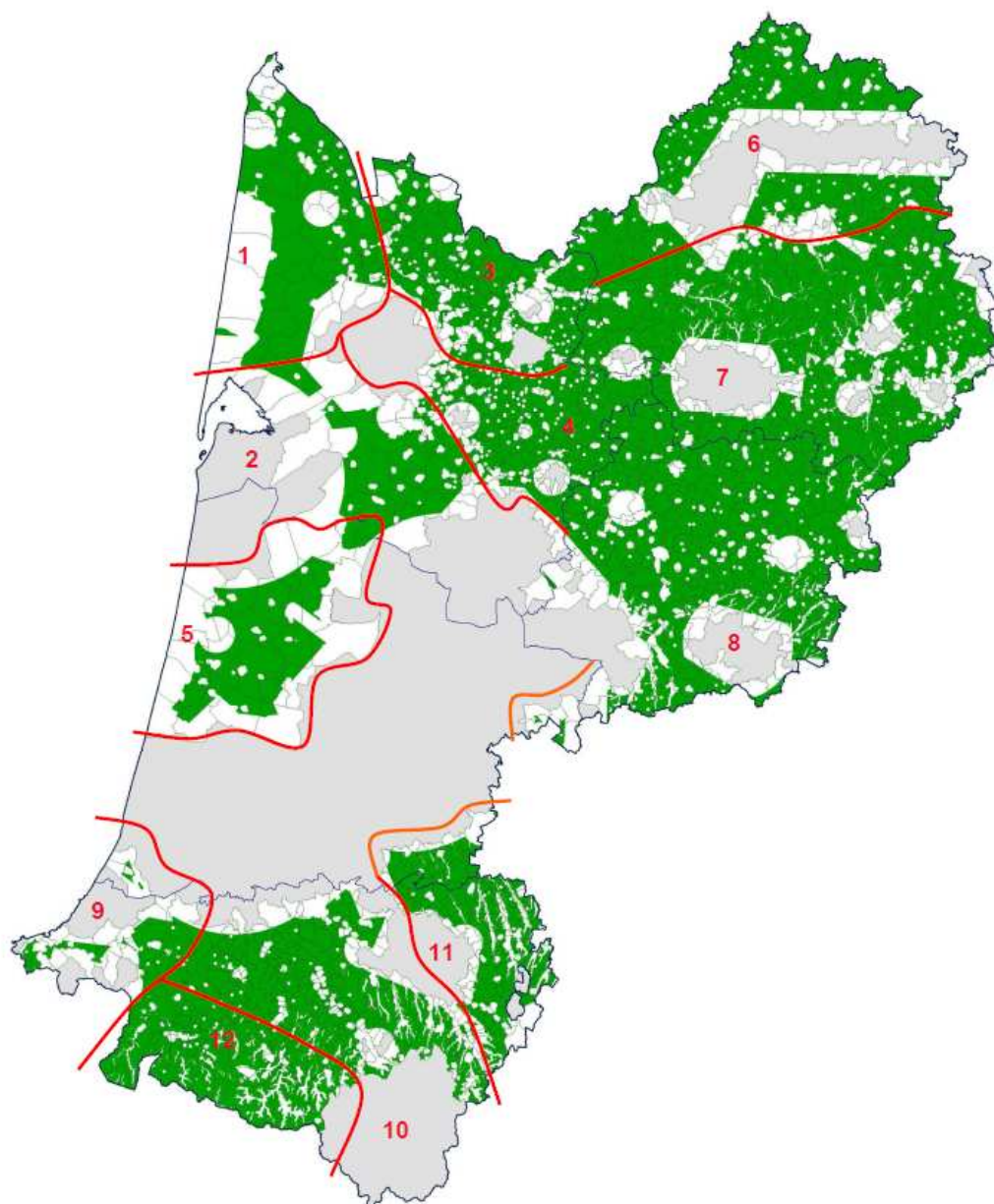


Figure 11 : Tableau de répartition des puissances indicatives par zones identifiées selon les modalités page 8

<u>Perspective d'implantation à 2020, hypothèse 1 :</u>	<u>Perspective d'implantation à 2020, hypothèse 2 :</u>
Zone 1 - Médoc : 75 MW	Zone 1 - Médoc : 105 MW
Zone 2 - Landes Girondines : 75 MW	Zone 2 - Landes Girondines : 105 MW
Zone 3 - Nord Gironde : 42 MW	Zone 3 - Nord Gironde : 62 MW
Zone 4 - Bordeaux E2M : 13 MW	Zone 4 - Bordeaux E2M : 38 MW
Zone 5 - Landes : 75 MW	Zone 5 - Landes : 105 MW
Zone 6 - Périgord Vert : 25 MW	Zone 6 - Périgord Vert : 37 MW
Zone 7 - Périgord : 12 MW	Zone 7 - Périgord : 38 MW
Zone 8 - Gascogne : 13MW	Zone 8 - Gascogne : 38 MW
Zone 9 – Pays Basque : 25 MW	Zone 9 – Pays Basque : 37 MW
Zone 10 – Soule Béarn : 25 MW	Zone 10 – Soule Béarn : 38 MW
Zone 11 - Tursan : 10 MW	Zone 11 - Tursan : 37 MW
Zone 12 - Pyrénées : 0 MW	Zone 12 - Pyrénées : 10 MW
<u>Total Aquitaine 2020 : 390 MW</u>	<u>Total Aquitaine 2020 : 650 MW</u>
<i>NB : La zone 12 est considérée comme favorable mais le potentiel est exploitable après 2020</i>	

Figure 12 : Cartographie des 12 zones identifiées



Nota bene : le découpage en 12 zones tient compte du potentiel de vent, des territoires « favorables », de la présence d'intercommunalités et des départements.

4. LISTE DES COMMUNES DANS LESQUELLES SONT SITUEES LES ZONES FAVORABLES

Liste des communes dans lesquelles sont situées les parties de territoire régional favorables au développement de l'énergie éolienne au sens du décret n°2011-678 (soit 1652 communes concernées)

Département	Communes	n°NSEE	Surfaces indicatives des zones concernées (ha)
24	ABJAT-SUR-BANDIAT	24001	2 631,49
24	AGONAC	24002	3 429,95
24	AJAT	24004	1 909,65
24	ALLES-SUR-DORDOGNE	24005	476,34
24	ALLAS-LES-MINES	24006	598,95
24	ALLEMANS	24007	1 571,87
24	ANLHIAC	24009	953,96
24	ANNESSE-ET-BEAULIEU	24010	543,75
24	ANTONNE-ET-TRIGONANT	24011	232,62
24	ARCHIGNAC	24012	2 228,07
24	ATUR	24013	1 715,94
24	AUBAS	24014	1 522,90
24	AUDRIX	24015	561,09
24	AUGIGNAC	24016	1 925,76
24	AURIAC-DU-PERIGORD	24018	1 621,83
24	AZERAT	24019	1 970,21
24	LA BACHELLERIE	24020	1 453,08
24	BADEFOLS-D'ANS	24021	1 653,44
24	BADEFOLS-SUR-DORDOGNE	24022	415,23
24	BANEUIL	24023	202,14
24	BARDOU	24024	400,62
24	BARS	24025	2 266,57
24	BASSILLAC	24026	16,98
24	BAYAC	24027	132,92
24	BEAUMONT-DU-PERIGORD	24028	1 468,94
24	BEAUPOUYET	24029	2 204,24
24	BEAUREGARD-DE-TERRASSON	24030	535,09
24	BEAUREGARD-ET-BASSAC	24031	1 122,96
24	BEAURONNE	24032	1 813,05
24	BEAUSSAC	24033	1 641,30
24	BELEYMAS	24034	1 443,12
24	BELVES	24035	1 014,65
24	BERBIGUIERES	24036	21,00
24	BERTRIC-BUREE	24038	1 092,88
24	BESSE	24039	1 548,93
24	BEYNAC-ET-CAZENAC	24040	794,33
24	BEZENAC	24041	364,86
24	BIRAS	24042	1 774,97
24	BIRON	24043	598,33
24	BLIS-ET-BORN	24044	816,05
24	BOISSE	24045	1 563,82
24	BOISSEUILH	24046	1 217,34

24	LA BOISSIERE-D'ANS	24047	862,38
24	BONNEVILLE-ET-SAINT-AVIT-DE-FUMADIERES	24048	627,52
24	BORREZE	24050	2 186,98
24	BOSSET	24051	1 419,36
24	BOUILLAC	24052	113,03
24	BOULAZAC	24053	74,75
24	LE BOURDEIX	24056	1 074,11
24	BOURG-DU-BOST	24058	47,36
24	BOURGNAC	24059	772,35
24	BOURNIQUEL	24060	101,79
24	BOURROU	24061	934,65
24	BOUILLES-SAINT-SEBASTIEN	24062	1 327,55
24	BOUZIC	24063	1 150,02
24	BRANTOME	24064	47,20
24	BREUILH	24065	965,15
24	BROUCHAUD	24066	1 227,82
24	LE BUGUE	24067	1 843,50
24	LE BUISSON-DE-CADOUIN	24068	3 514,30
24	BUSSAC	24069	818,62
24	BUSSEROLLES	24070	2 991,23
24	BUSSIERE-BADIL	24071	1 823,41
24	CALES	24073	541,22
24	CALVIAC-EN-PERIGORD	24074	772,28
24	CAMPAGNAC-LES-QUERCY	24075	2 003,97
24	CAMPAGNE	24076	823,53
24	CAMPSEGRET	24077	997,78
24	CAPDROT	24080	4 123,07
24	CARLUX	24081	557,15
24	CARSAC-AILLAC	24082	413,77
24	CARSAC-DE-GURSON	24083	553,92
24	CARVES	24084	1 002,96
24	LA CASSAGNE	24085	1 317,95
24	CASTELNAUD-LA-CHAPELLE	24086	1 340,25
24	CASTELS	24087	1 745,46
24	CAUSE-DE-CLERANS	24088	184,54
24	CENAC-ET-SAINT-JULIEN	24091	42,16
24	CENDRIEUX	24092	3 014,94
24	CHALAGNAC	24094	1 449,01
24	CHALEIX	24095	1 640,68
24	CHAMPAGNE-ET-FONTAINE	24097	2 106,82
24	CHAMPCEVINEL	24098	1 101,47
24	CHAMPEAUX-ET-LA-CHAPELLE-POMMIER	24099	481,19
24	CHAMPNIERS-ET-REILHAC	24100	1 670,48
24	CHAMPS-ROMAIN	24101	2 074,84
24	CHANCELADE	24102	299,43
24	LE CHANGE	24103	954,78
24	LA CHAPELLE-AUBAREIL	24106	2 030,32
24	LA CHAPELLE-GONAGUET	24108	1 791,64
24	LA CHAPELLE-GRESIGNAC	24109	679,71
24	LA CHAPELLE-MONTABOURELLET	24110	37,98
24	LA CHAPELLE-SAINT-JEAN	24113	388,83
24	CHATEAU-L'EVEQUE	24115	2 972,68
24	CHATRES	24116	1 253,38
24	CHENAUD	24118	1 184,60
24	CHERVAL	24119	1 776,92
24	CHERVEIX-CUBAS	24120	1 061,07

24	CHOURGNAC	24121	717,76
24	CLADECH	24122	543,77
24	CLERMONT-DE-BEAUREGARD	24123	505,01
24	COLY	24127	836,46
24	COMBERANCHE-ET-EPELUCHE	24128	52,80
24	CONDAT-SUR-VEZERE	24130	1 257,95
24	CONNZAC	24131	532,98
24	LA COQUILLE	24133	1 613,56
24	CORNILLE	24135	979,68
24	COUBJOURS	24136	905,95
24	COULAURES	24137	2 732,93
24	COULOUNIEIX-CHAMIER	24138	745,82
24	COURSAC	24139	2 426,39
24	COUTURES	24141	196,89
24	COUX-ET-BIGAROQUE	24142	1 635,77
24	CREYSSENSAC-ET-PISSOT	24146	835,82
24	CUBJAC	24147	1 784,38
24	DAGLAN	24150	1 407,06
24	DOISSAT	24151	1 549,07
24	LA DORNAC	24153	453,66
24	DOUVILLE	24155	1 868,26
24	LA DOUZE	24156	2 285,04
24	DOUZILLAC	24157	1 180,14
24	ECHOURGNAC	24159	3 373,79
24	EGLISE-NEUVE-DE-VERGT	24160	750,50
24	EGLISE-NEUVE-D'ISSAC	24161	1 517,18
24	ETOUARS	24163	809,99
24	EXCIDEUIL	24164	244,85
24	EYGURANDE-ET-GARDEDEUIL	24165	3 605,59
24	EYLIAC	24166	1 504,02
24	EYMET	24167	2 177,29
24	PLAISANCE	24168	2 505,04
24	EYVIRAT	24170	983,81
24	FANLAC	24174	1 286,04
24	LES FARGES	24175	759,47
24	FAURILLES	24176	436,93
24	FESTALEMPS	24178	167,66
24	FIRBEIX	24180	2 322,03
24	FLAUGEAC	24181	57,58
24	LE FLEIX	24182	1 318,30
24	FLEURAC	24183	1 732,26
24	FLORIMONT-GAUMIER	24184	815,70
24	FONROQUE	24186	899,12
24	FOSSEMAGNE	24188	1 771,84
24	FOULEIX	24190	1 079,74
24	FRAISSE	24191	2 122,05
24	GABILLOU	24192	811,31
24	GAGEAC-ET-ROUILLAC	24193	86,02
24	GARDONNE	24194	120,31
24	GAUGEAC	24195	809,09
24	GENIS	24196	1 275,76
24	GINESTET	24197	83,05
24	GOUT-ROSSIGNOL	24199	2 387,82
24	GRANGES-D'ANS	24202	1 216,51
24	LES GRAULGES	24203	352,14
24	GRIGNOLS	24205	1 860,02
24	GRIVES	24206	822,44

24	GROLEJAC	24207	294,78
24	GRUN-BORDAS	24208	1 050,47
24	HAUTEFAYE	24209	1 241,19
24	HAUTEFORT	24210	2 047,13
24	ISSAC	24211	1 736,96
24	ISSIGEAC	24212	446,02
24	JAURE	24213	676,84
24	JAVERLHAC-ET-LA-CHAPELLE-SAINT-ROBERT	24214	2 553,60
24	JAYAC	24215	1 344,12
24	LA JEMAYE	24216	2 519,51
24	JOURNIAC	24217	1 737,07
24	JUMILHAC-LE-GRAND	24218	5 131,16
24	LABOUQUERIE	24219	955,87
24	LACROPTÉ	24220	2 662,41
24	RUDEAU-LADOSSE	24221	1 111,77
24	LA FORCE	24222	507,51
24	LALINDE	24223	1 861,11
24	LAMONZIE-MONASTRUC	24224	446,19
24	LAMOTHE-MONTRAVEL	24226	753,74
24	LE LARDIN-SAINT-LAZARE	24229	601,00
24	LARZAC	24230	515,75
24	LAVALADE	24231	402,39
24	LAVAU	24232	873,27
24	LAVEYSSIERE	24233	506,14
24	LES LECHES	24234	1 833,01
24	LEGUILLAC-DE-L'AUCHE	24236	329,57
24	LIGUEUX	24239	610,35
24	LIMEUIL	24240	425,03
24	LIMEYRAT	24241	857,34
24	LIORAC-SUR-LOUYRE	24242	433,36
24	LOLME	24244	700,25
24	LOUBEJAC	24245	1 666,34
24	LUNAS	24246	748,31
24	LUSIGNAC	24247	707,64
24	LUSSAS-ET-NONTRONNEAU	24248	2 060,44
24	MANAURIE	24249	465,02
24	MANZAC-SUR-VERN	24251	1 684,30
24	MARCILLAC-SAINT-QUENTIN	24252	1 698,02
24	MAREUIL	24253	1 848,62
24	MARQUAY	24255	1 598,49
24	MARSAC-SUR-L'ISLE	24256	126,46
24	MARSANEIX	24258	2 449,24
24	MAURENS	24259	1 198,60
24	MAUZAC-ET-GRAND-CASTANG	24260	1 301,85
24	MAUZENS-ET-MIREMONT	24261	1 712,47
24	MAYAC	24262	1 103,62
24	MAZEYROLLES	24263	2 910,48
24	MENESPLET	24264	1 540,73
24	MENSIGNAC	24266	638,97
24	MESCOULES	24267	207,25
24	MEYRALS	24268	472,19
24	MIALET	24269	3 428,88
24	MILHAC-D'AUBEROCHE	24270	1 784,16
24	MILHAC-DE-NONTRON	24271	986,83
24	MINZAC	24272	1 610,67

24	MOLIERES	24273	1 938,32
24	MONESTIER	24276	1 512,06
24	MONFAUCON	24277	2 465,58
24	MONMARVES	24279	568,32
24	MONSAC	24281	360,72
24	MONSAGUEL	24282	266,63
24	MONTAGNAC-D'AUBEROCHE	24284	894,28
24	MONTAGNAC-LA-CREMPSE	24285	2 264,59
24	MONTAUT	24287	51,55
24	MONTAZEAU	24288	1 223,26
24	MONTCARET	24289	1 469,46
24	MONTFERRAND-DU-PERIGORD	24290	997,52
24	MONTIGNAC	24291	2 671,87
24	MONTPEYROUX	24292	2 297,05
24	MONTPON-MENESTEROL	24294	3 420,12
24	MONTREM	24295	1 704,17
24	MOULIN-NEUF	24297	489,46
24	MOUZENS	24298	737,66
24	MUSSIDAN	24299	19,75
24	NABIRAT	24300	775,65
24	NADAILLAC	24301	53,19
24	NAILHAC	24302	1 988,07
24	NANTEUIL-AURIAC-DE-BOURZAC	24303	2 003,05
24	NAUSSANNES	24307	1 503,58
24	NEGRONDES	24308	311,87
24	NEUVIC	24309	1 222,85
24	NOJALS-ET-CLOTTE	24310	1 329,89
24	NONTRON	24311	1 919,72
24	NOTRE-DAME-DE-SANILHAC	24312	2 403,72
24	ORLIAC	24313	973,82
24	ORLIAGUET	24314	949,36
24	PARCOUL	24316	973,84
24	PAULIN	24317	1 036,43
24	PAUNAT	24318	1 559,05
24	PERIGUEUX	24322	23,85
24	PETIT-BERSAC	24323	481,39
24	PEYRIGNAC	24324	317,29
24	PEYRILLAC-ET-MILLAC	24325	163,19
24	PEYZAC-LE-MOUSTIER	24326	195,92
24	PEZULS	24327	969,23
24	PIEGUT-PLUVIERS	24328	1 164,79
24	LE PIZOU	24329	1 219,32
24	PLAZAC	24330	3 148,12
24	PONTEYRAUD	24333	320,13
24	PONTOURS	24334	131,90
24	PORT-SAINTE-FOY-ET-PONCHAPT	24335	305,35
24	PRATS-DE-CARLUX	24336	820,56
24	PRATS-DU-PERIGORD	24337	1 038,21
24	PRESSIGNAC-VICQ	24338	1 632,85
24	PROISSANS	24341	1 614,69
24	PUYMANGO	24343	1 125,93
24	PUYRENIER	24344	754,73
24	QUEYSSAC	24345	581,71
24	RAMPIEUX	24347	1 158,69
24	RAZAC-D'EYMET	24348	1 235,03
24	RAZAC-DE-SAUSSIGNAC	24349	1 132,14
24	RAZAC-SUR-L'ISLE	24350	668,58

24	LA ROCHEBEAUCOURT-ET-ARGENTINE	24353	1 607,63
24	LA ROCHE-CHALAIS	24354	8 077,87
24	ROUFFIGNAC-SAINT-CERNIN-DE-REILHAC	24356	5 432,05
24	SADILLAC	24359	389,23
24	SAGELAT	24360	438,09
24	SAINT-AMAND-DE-BELVES	24363	733,29
24	SAINT-AMAND-DE-COLY	24364	2 522,72
24	SAINT-AMAND-DE-VERGT	24365	1 284,92
24	SAINT-ANDRE-D'ALLAS	24366	2 571,13
24	SAINT-ANDRE-DE-DOUBLE	24367	2 628,07
24	SAINT-ANTOINE-CUMOND	24368	503,67
24	SAINT-ANTOINE-D'AUBEROCHE	24369	415,04
24	SAINT-ANTOINE-DE-BREUILH	24370	263,67
24	SAINT-ASTIER	24372	706,59
24	SAINT-AUBIN-DE-CADELECH	24373	1 357,40
24	SAINT-AUBIN-DE-NABIRAT	24375	557,46
24	SAINT-AULAYE	24376	2 944,94
24	SAINT-AVIT-DE-VIALARD	24377	852,58
24	SAINT-AVIT-RIVIERE	24378	1 166,48
24	SAINT-AVIT-SENIEUR	24379	1 984,64
24	SAINT-BARTHELEMY-DE-BELLEGARDE	24380	3 327,40
24	SAINT-BARTHELEMY-DE-BUSSIÈRE	24381	1 548,35
24	SAINT-CAPRAISE-D'EYMET	24383	1 045,19
24	SAINT-CASSIEN	24384	472,95
24	SAINT-CERNIN-DE-L'HERM	24386	1 504,44
24	SAINT-CHAMASSY	24388	741,90
24	SAINT-CIRQ	24389	152,73
24	SAINT-CREPIN-D'AUBEROCHE	24390	979,16
24	SAINT-CREPIN-ET-CARLUCET	24392	1 626,47
24	SAINTE-CROIX	24393	1 143,41
24	SAINTE-CROIX-DE-MAREUIL	24394	1 225,34
24	SAINT-CYBRANET	24395	939,24
24	SAINT-CYPRIEN	24396	905,50
24	SAINT-ESTEPHE	24398	1 850,00
24	SAINT-ETIENNE-DE-PUYCORBIER	24399	1 354,04
24	SAINTE-EULALIE-D'ANS	24401	1 171,27
24	SAINTE-EULALIE-D'EYMET	24402	670,13
24	SAINT-FELIX-DE-REILLAC-ET-MORTEMART	24404	1 893,77
24	SAINT-FELIX-DE-VILLADEIX	24405	1 543,21
24	SAINTE-FOY-DE-BELVES	24406	657,19
24	SAINTE-FOY-DE-LONGAS	24407	1 495,19
24	SAINT-FRONT-D'ALEMPS	24408	1 212,04
24	SAINT-FRONT-DE-PRADOUX	24409	548,20
24	SAINT-FRONT-LA-RIVIERE	24410	48,78
24	SAINT-FRONT-SUR-NIZONNE	24411	457,20
24	SAINT-GENIES	24412	3 372,44
24	SAINT-GEORGES-BLANCANEIX	24413	1 086,73
24	SAINT-GEORGES-DE-MONTCLARD	24414	1 135,15
24	SAINT-GERAUD-DE-CORPS	24415	1 502,92
24	SAINT-GERMAIN-DE-BELVES	24416	229,74
24	SAINT-GERMAIN-DES-PRES	24417	222,98
24	SAINT-GERMAIN-DU-SALEMBRE	24418	405,11
24	SAINT-GERY	24420	1 853,56
24	SAINT-GEYRAC	24421	1 691,48
24	SAINT-HILAIRE-D'ESTISSAC	24422	368,22

24	SAINTE-INNOCECE	24423	649,81
24	SAINT-JEAN-D'ATAUX	24424	719,85
24	SAINT-JEAN-D'ESTISSAC	24426	1 145,36
24	SAINT-JEAN-D'EYRAUD	24427	716,89
24	SAINT-JORY-DE-CHALAIS	24428	1 494,29
24	SAINT-JORY-LAS-BLOUX	24429	405,13
24	SAINT-JULIEN-DE-CREMPSE	24431	954,71
24	SAINT-JULIEN-DE-LAMPON	24432	432,09
24	SAINT-JULIEN-D'EYMET	24433	577,06
24	SAINT-LAURENT-DES-BATONS	24435	1 781,40
24	SAINT-LAURENT-DES-HOMMES	24436	2 830,18
24	SAINT-LAURENT-LA-VALLEE	24438	1 475,82
24	SAINT-LAURENT-SUR-MANOIRE	24439	567,52
24	SAINT-LEON-D'ISSIGEAC	24441	560,03
24	SAINT-LEON-SUR-L'ISLE	24442	367,79
24	SAINT-LEON-SUR-VEZERE	24443	365,84
24	SAINT-LOUIS-EN-L'ISLE	24444	240,98
24	SAINT-MARCEL-DU-PERIGORD	24445	1 035,59
24	SAINT-MARCORY	24446	398,74
24	SAINTE-MARIE-DE-CHIGNAC	24447	854,36
24	SAINT-MARTIAL-D'ALBAREDE	24448	593,17
24	SAINT-MARTIAL-D'ARTENSET	24449	3 031,24
24	SAINT-MARTIAL-DE-NABIRAT	24450	456,12
24	SAINT-MARTIAL-DE-VALETTE	24451	1 227,43
24	SAINT-MARTIAL-VIVEYROL	24452	1 197,36
24	SAINT-MARTIN-DE-FRESSENGEAS	24453	31,06
24	SAINT-MARTIN-DE-GURSON	24454	2 242,71
24	SAINT-MARTIN-DES-COMBES	24456	1 184,51
24	SAINT-MARTIN-L'ASTIER	24457	886,98
24	SAINT-MARTIN-LE-PIN	24458	1 472,15
24	SAINT-MAIME-DE-PEREYROL	24459	924,11
24	SAINT-MEARD-DE-GURCON	24461	2 038,24
24	SAINT-MEDARD-DE-MUSSIDAN	24462	1 849,30
24	SAINT-MEDARD-D'EXCIDEUIL	24463	259,19
24	SAINT-MESMIN	24464	309,56
24	SAINT-MICHEL-DE-DOUBLE	24465	2 966,15
24	SAINT-MICHEL-DE-MONTAIGNE	24466	806,38
24	SAINT-MICHEL-DE-VILLADEIX	24468	1 419,99
24	SAINTE-MONDANE	24470	491,19
24	SAINTE-NATHALENE	24471	1 124,94
24	SAINTE-ORSE	24473	2 323,25
24	SAINT-PANTALY-D'ANS	24475	1 092,81
24	SAINT-PANTALY-D'EXCIDEUIL	24476	870,87
24	SAINT-PARDOUX-LA-RIVIERE	24479	1 854,53
24	SAINT-PAUL-DE-SERRE	24480	990,94
24	SAINT-PAUL-LA-ROCHE	24481	1 811,24
24	SAINT-PAUL-LIZONNE	24482	859,49
24	SAINT-PERDOUX	24483	246,93
24	SAINT-PIERRE-DE-CHIGNAC	24484	1 092,06
24	SAINT-PIERRE-DE-FRUGIE	24486	1 928,60
24	SAINT-PIERRE-D'EYRAUD	24487	1 876,66
24	SAINT-POMPONT	24488	2 414,80
24	SAINT-PRIEST-LES-FOUGERES	24489	1 880,93
24	SAINT-PRIVAT-DES-PRES	24490	1 534,50
24	SAINT-RABIER	24491	1 217,33
24	SAINTE-RADEGONDE	24492	489,82
24	SAINT-RAPHAEL	24493	595,62

24	SAINT-REMY	24494	2 251,77
24	SAINT-ROMAIN-DE-MONPAZIER	24495	675,38
24	SAINT-SABINE-BORN	24497	2 261,89
24	SAINT-SAUD-LACOUSSIERE	24498	5 567,51
24	SAINT-SAUVEUR-LALANDE	24500	932,57
24	SAINT-SEURIN-DE-PRATS	24501	492,24
24	SAINT-SEVERIN-D'ESTISSAC	24502	496,61
24	SAINT-SULPICE-DE-MAREUIL	24503	265,21
24	SAINTE-TRIE	24507	1 078,88
24	SAINT-VINCENT-DE-CONNEXAC	24509	292,98
24	SAINT-VINCENT-DE-COSSE	24510	1,92
24	SAINT-VINCENT-JALMOUTIERS	24511	1 578,05
24	SAINT-VINCENT-LE-PALUEL	24512	345,41
24	SAINT-VINCENT-SUR-L'ISLE	24513	1 001,49
24	SAINT-VIVIEN	24514	855,92
24	SALAGNAC	24515	650,50
24	SALIGNAC-EYVIGUES	24516	3 886,68
24	SALLES-DE-BELVES	24517	745,37
24	SALON	24518	1 641,40
24	SARLANDE	24519	24,42
24	SARLAT-LA-CANEDA	24520	3 278,60
24	SARLIAC-SUR-L'ISLE	24521	559,73
24	SAUSSIGNAC	24523	868,15
24	SAVIGNAC-DE-MIREMONT	24524	607,39
24	SAVIGNAC-DE-NONTRON	24525	1 004,20
24	SAVIGNAC-LES-EGLISES	24527	2 020,14
24	SCEAU-SAINT-ANGEL	24528	956,10
24	SENCENAC-PUY-DE-FOURCHES	24530	1 003,72
24	SERGEAC	24531	704,25
24	SERRES-ET-MONTGUYARD	24532	686,66
24	SERVANCHES	24533	2 061,62
24	SIGOULES	24534	30,69
24	SIMEYROLS	24535	945,62
24	SINGLEYRAC	24536	417,70
24	SIORAC-DE-RIBERAC	24537	537,89
24	SIORAC-EN-PERIGORD	24538	100,99
24	SORGES	24540	4 698,96
24	SOUDAT	24541	900,50
24	SOULAURES	24542	1 034,03
24	SOURZAC	24543	1 838,99
24	TAMNIES	24544	1 875,55
24	TEILLOTS	24545	1 001,83
24	TEMPLE-LAGUYON	24546	304,10
24	TERRASSON-LAVILLEDIEU	24547	1 575,64
24	TEYJAT	24548	1 592,94
24	THENAC	24549	1 547,85
24	THENON	24550	2 255,04
24	THONAC	24552	845,08
24	LA TOUR-BLANCHE	24554	258,54
24	TOURTOIRAC	24555	2 367,65
24	TRELISSAC	24557	13,71
24	TREMOLAT	24558	937,90
24	TURSAC	24559	93,23
24	URVAL	24560	1,38
24	VALEUIL	24561	473,64
24	VALLEREUIL	24562	848,27
24	VALOJOUXX	24563	995,60

24	VANXAINS	24564	957,94
24	VARAIGNES	24565	1 646,88
24	VELINES	24568	351,32
24	VENDOIRE	24569	1 092,74
24	VERGT	24571	2 724,40
24	VERGT-DE-BIRON	24572	1 605,79
24	VERTEILLAC	24573	1 391,96
24	VEYRIGNAC	24574	679,96
24	VEYRINES-DE-DOMME	24575	883,88
24	VEYRINES-DE-VERGT	24576	1 222,04
24	VEZAC	24577	725,16
24	VIEUX-MAREUIL	24579	436,99
24	VILLAC	24580	2 114,90
24	VILLAMBLARD	24581	1 686,51
24	VILLEFRANCHE-DE-LONCHAT	24584	1 204,08
24	VILLEFRANCHE-DU-PERIGORD	24585	2 230,18
24	VILLETUREIX	24586	218,57
24	VITRAC	24587	518,34
33	ABZAC	33001	18,27
33	AILLAS	33002	1 814,63
33	AMBARES-ET-LAGRAVE	33003	475,67
33	AMBES	33004	2 045,43
33	ANGLADE	33006	877,01
33	ARBANATS	33007	178,93
33	ARBIS	33008	668,85
33	ARCINS	33010	738,70
33	ARES	33011	2 013,79
33	ARSAC	33012	21,08
33	ARVEYRES	33015	1 153,77
33	ASQUES	33016	3,65
33	AUBIE-ET-ESPESSAS	33018	500,49
33	AUDENGE	33019	508,80
33	AURIOLLES	33020	678,30
33	AVENSAN	33022	1 014,53
33	AYGUEMORTE-LES-GRAVES	33023	323,45
33	BAGAS	33024	141,84
33	BAIGNEAUX	33025	717,91
33	BALIZAC	33026	3 253,75
33	BARIE	33027	103,51
33	BARON	33028	949,14
33	BARSAC	33030	1 048,90
33	BAURECH	33033	520,40
33	BAYAS	33034	1 173,21
33	BAYON-SUR-GIRONDE	33035	920,35
33	BEAUTIRAN	33037	203,91
33	BEGADAN	33038	1 979,93
33	BEGUEY	33040	120,66
33	BELIN-BELIET	33042	4 960,90
33	BELLEBAT	33043	409,40
33	BELLEFOND	33044	176,21
33	BELVES-DE-CASTILLON	33045	590,37
33	BERSON	33047	1 556,22
33	BEYCHAC-ET-CAILLAU	33049	915,62
33	BIEUJAC	33050	329,11
33	BLAIGNAN	33055	507,77
33	BLASIMON	33057	2 430,54
33	BLAYE	33058	865,05

33	BLESIGNAC	33059	172,05
33	BONNETAN	33061	75,26
33	BONZAC	33062	205,82
33	BOSSUGAN	33064	213,75
33	BOULIAC	33065	11,50
33	BOURDELLES	33066	347,92
33	BOURG	33067	945,89
33	BRACH	33070	2 884,37
33	BRANNE	33071	95,27
33	BRAUD-ET-SAINT-LOUIS	33073	1 228,31
33	BUDOS	33076	1 667,63
33	CABANAC-ET-VILLAGRAINS	33077	6 165,41
33	CABARA	33078	292,17
33	CADARSAC	33079	154,88
33	CADAUJAC	33080	199,70
33	CADILLAC	33081	226,09
33	CADILLAC-EN-FRONSADAIS	33082	142,03
33	CAMARSAC	33083	470,93
33	CAMBES	33084	322,48
33	CAMBLANES-ET-MEYNAC	33085	244,50
33	CAMIAAC-ET-SAINT-DENIS	33086	661,82
33	CAMIRAN	33087	465,98
33	CAMPS-SUR-L'ISLE	33088	84,59
33	CAMPUGNAN	33089	623,27
33	CANTENAC	33091	902,72
33	CANTOIS	33092	791,22
33	CAPIAN	33093	589,23
33	CAPLONG	33094	939,04
33	CARCANS	33097	9 673,14
33	CARDAN	33098	85,02
33	CARIGNAN-DE-BORDEAUX	33099	148,07
33	CARS	33100	912,80
33	CARTELEGUE	33101	818,18
33	CASSEUIL	33102	437,03
33	CASTELMORON-D'ALBRET	33103	1,65
33	CASTELNAU-DE-MEDOC	33104	456,45
33	CASTELVIEL	33105	233,71
33	CASTETS-EN-DORTHE	33106	498,98
33	CASTILLON-DE-CASTETS	33107	142,31
33	CASTILLON-LA-BATAILLE	33108	331,15
33	CASTRES-GIRONDE	33109	285,91
33	CAUDROT	33111	346,63
33	CAUMONT	33112	757,72
33	CAVIGNAC	33114	328,78
33	CAZAUGITAT	33117	1 442,83
33	CENAC	33118	325,70
33	CERONS	33120	107,42
33	CESSAC	33121	290,55
33	CESTAS	33122	3 480,71
33	CEZAC	33123	1 632,68
33	CHAMADELLE	33124	1 211,02
33	CISSAC-MEDOC	33125	654,19
33	CIVRAC-DE-BLAYE	33126	1 328,66
33	CIVRAC-EN-MEDOC	33128	1 758,22
33	CIVRAC-SUR-DORDOGNE	33127	191,03
33	CLEYRAC	33129	470,83
33	COIRAC	33131	275,53

33	COMPS	33132	158,30
33	COUBEYRAC	33133	486,52
33	COUQUEQUES	33134	641,19
33	COURPIAC	33135	138,98
33	COURS-DE-MONSEGUR	33136	962,53
33	COUTRAS	33138	1 164,94
33	COUTURES	33139	274,19
33	CREON	33140	315,51
33	CROIGNON	33141	455,43
33	CUBNEZAIS	33142	885,12
33	CUBZAC-LES-PONTS	33143	311,55
33	CURSAN	33145	594,85
33	CUSSAC-FORT-MEDOC	33146	1 884,75
33	DAIGNAC	33147	356,07
33	DARDENAC	33148	151,19
33	DAUBEZE	33149	474,00
33	DIEULIVOL	33150	964,61
33	DONNEZAC	33151	1 778,05
33	DONZAC	33152	436,32
33	DOULEZON	33153	676,46
33	ESCOUSSANS	33156	509,55
33	ESPIET	33157	438,78
33	ETAULIERS	33159	864,20
33	EYNESSE	33160	188,16
33	EYRANS	33161	271,08
33	FALEYRAS	33163	960,82
33	FARGUES	33164	337,07
33	FARGUES-SAINT-HILAIRE	33165	149,25
33	FLAUJAGUES	33168	541,67
33	FOSSÉS-ET-BALEYSSAC	33171	949,73
33	FOURS	33172	438,92
33	FRANCS	33173	581,42
33	FRONSAC	33174	1 310,20
33	FRONTENAC	33175	1 227,23
33	GABARNAC	33176	458,49
33	GAILLAN-EN-MEDOC	33177	3 675,30
33	GALGON	33179	899,66
33	GARDEGAN-ET-TOURTIRAC	33181	798,05
33	GAURIAC	33182	697,78
33	GAURIAGUET	33183	544,45
33	GENERAC	33184	952,53
33	GENISSAC	33185	953,78
33	GENSAC	33186	739,95
33	GIRONDE-SUR-DROPT	33187	84,34
33	GORNAC	33189	529,83
33	GOURS	33191	506,87
33	GRAYAN-ET-L'HOPITAL	33193	2 163,93
33	GREZILLAC	33194	492,22
33	GRIGNOLS	33195	184,23
33	GUILLAC	33196	305,50
33	GUILLOS	33197	1 814,94
33	GUITRES	33198	177,18
33	HAUX	33201	289,78
33	HOSTENS	33202	5 167,58
33	HOURTIN	33203	11 139,40
33	HURE	33204	434,64
33	ILLATS	33205	2 565,25

33	ISLE-SAINT-GEORGES	33206	311,84
33	IZON	33207	595,71
33	JAU-DIGNAC-ET-LOIRAC	33208	4 723,71
33	JUGAZAN	33209	376,40
33	JUILLAC	33210	477,61
33	LA BREDE	33213	323,33
33	LA LANDE-DE-FRONSAC	33219	720,84
33	LA RIVIERE	33356	311,92
33	LA ROQUILLE	33360	656,92
33	LA SAUVE	33505	1 349,30
33	LABARDE	33211	40,04
33	LACANAU	33214	6 334,54
33	LADAUX	33215	356,07
33	LAGORCE	33218	2 683,59
33	LALANDE-DE-POMEROL	33222	465,75
33	LAMARQUE	33220	673,02
33	LAMOTHE-LANDERRON	33221	495,73
33	LANDERROUAT	33223	288,73
33	LANDERROUET-SUR-SEGUR	33224	297,39
33	LANDIRAS	33225	5 311,63
33	LANGON	33227	65,20
33	LANSAC	33228	529,54
33	LANTON	33229	6 211,53
33	LAPOUYADE	33230	2 593,35
33	LAROQUE	33231	298,61
33	LARUSCADE	33233	4 340,81
33	LATRESNE	33234	7,88
33	LE BARP	33029	5 292,36
33	LE FIEU	33166	1 439,97
33	LE PIAN-SUR-GARONNE	33323	484,97
33	LE PORGE	33333	3 781,50
33	LE POUT	33335	308,02
33	LE PUY	33345	817,87
33	LE TEMPLE	33528	6 075,27
33	LE TUZAN	33536	1 511,34
33	LE VERDON-SUR-MER	33544	389,05
33	LEGE-CAP-FERRET	33236	1 124,93
33	LEOGEATS	33237	508,35
33	LEOGNAN	33238	131,77
33	LES BILLAUX	33052	381,78
33	LES EGLISOTTES-ET-CHALAURES	33154	1 012,73
33	LES ESSEINTES	33158	188,09
33	LES LEVES-ET-THOUMEYRAGUES	33242	1 739,83
33	LES PEINTURES	33315	750,79
33	LES SALLES-DE-CASTILLON	33499	1 043,57
33	LESPARRE-MEDOC	33240	2 660,15
33	LIBOURNE	33243	502,62
33	LIGNAN-DE-BORDEAUX	33245	635,21
33	LIGUEUX	33246	513,18
33	LISTRAC-DE-DUREZE	33247	452,08
33	LISTRAC-MEDOC	33248	5 535,78
33	LOUBENS	33250	240,84
33	LOUCHATS	33251	3 611,13
33	LOUPES	33252	270,46
33	LOUPIAC	33253	690,65
33	LOUPIAC-DE-LA-REOLE	33254	10,11
33	LUGAIGNAC	33257	269,56

33	LUGASSON	33258	539,62
33	LUGON-ET-L'ILE-DU-CARNAY	33259	1 030,87
33	LUSSAC	33261	635,31
33	MACAU	33262	194,25
33	MADIRAC	33263	168,87
33	MARANSIN	33264	2 992,65
33	MARCENAI	33266	837,84
33	MARCHEPRIME	33555	211,44
33	MARCILLAC	33267	947,83
33	MARGAUX	33268	384,78
33	MARGUERON	33269	1 284,55
33	MARSAS	33272	529,85
33	MARTILLAC	33274	100,55
33	MARTRES	33275	203,61
33	MASSUGAS	33277	1 364,60
33	MAURIAC	33278	914,32
33	MAZION	33280	218,00
33	MERIGNAS	33282	696,64
33	MESTERRIEUX	33283	349,19
33	MIOS	33284	1 112,92
33	MOMBRIER	33285	352,84
33	MONGAUZY	33287	346,63
33	MONPRIMBLANC	33288	428,81
33	MONSEGUR	33289	654,50
33	MONTAGNE	33290	1 637,08
33	MONTAGUODIN	33291	185,55
33	MONTIGNAC	33292	573,08
33	MONTUSSAN	33293	102,32
33	MORIZES	33294	580,62
33	MOUILLAC	33295	121,59
33	MOULIETS-ET-VILLEMARTIN	33296	1 433,91
33	MOULIS-EN-MEDOC	33297	1 700,97
33	MOULON	33298	770,22
33	MOURENS	33299	990,90
33	NAUJAC-SUR-MER	33300	9 536,35
33	NAUJAN-ET-POSTIAC	33301	1 081,92
33	NEAC	33302	570,53
33	NERIGEAN	33303	903,73
33	NEUFFONS	33304	470,77
33	NOAILLAC	33306	705,49
33	NOAILLAN	33307	257,15
33	OMET	33308	262,25
33	ORDONNAC	33309	985,16
33	ORIGNE	33310	2 146,93
33	PAUILLAC	33314	2 183,14
33	PELLEGRUE	33316	3 537,23
33	PERISSAC	33317	1 218,84
33	PESSAC-SUR-DORDOGNE	33319	686,89
33	PETIT-PALAIS-ET-CORNEMPS	33320	1 045,60
33	PEUJARD	33321	1 038,87
33	PINEUILH	33324	727,32
33	PLASSAC	33325	1 223,83
33	PLEINE-SELVE	33326	367,94
33	PODENSAC	33327	278,66
33	POMEROL	33328	289,24
33	POMPIGNAC	33330	350,63
33	PONDAURAT	33331	270,14

33	PORCHERES	33332	1 253,39
33	PORTETS	33334	664,26
33	PREIGNAC	33337	235,39
33	PRIGNAC-EN-MEDOC	33338	693,71
33	PRIGNAC-ET-MARCAMPS	33339	720,93
33	PUGNAC	33341	989,15
33	PUISSEGUIN	33342	1 550,32
33	PUJOLS	33344	477,82
33	PUJOLS-SUR-CIRON	33343	622,55
33	PUYBARBAN	33346	3,17
33	PUYNORMAND	33347	673,51
33	QUEYRAC	33348	2 519,69
33	QUINSAC	33349	388,60
33	RAUZAN	33350	335,60
33	REIGNAC	33351	3 071,82
33	RIMONS	33353	1 354,33
33	RIOCAUD	33354	1 026,96
33	RIONS	33355	375,79
33	ROMAGNE	33358	386,82
33	ROQUEBRUNE	33359	654,79
33	RUCH	33361	1 404,73
33	SABLONS	33362	514,32
33	SADIRAC	33363	795,89
33	SAILLANS	33364	473,37
33	SAINT-AIGNAN	33365	197,77
33	SAINT-ANDRE-DE-CUBZAC	33366	1 270,18
33	SAINT-ANDRE-DU-BOIS	33367	1 000,12
33	SAINT-ANDRE-ET-APPELLES	33369	525,33
33	SAINT-ANDRONY	33370	2 530,73
33	SAINT-ANTOINE-DU-QUEYRET	33372	691,84
33	SAINT-ANTOINE-SUR-L'ISLE	33373	892,14
33	SAINT-AUBIN-DE-BLAYE	33374	933,81
33	SAINT-AUBIN-DE-BRANNE	33375	421,71
33	SAINT-AVIT-DE-SOULEGE	33377	247,93
33	SAINT-AVIT-SAINT-NAZAIRE	33378	1 418,03
33	SAINT-BRICE	33379	360,34
33	SAINT-CAPRAIS-DE-BLAYE	33380	508,99
33	SAINT-CAPRAIS-DE-BORDEAUX	33381	361,67
33	SAINT-CHRISTOLY-DE-BLAYE	33382	2 573,11
33	SAINT-CHRISTOLY-MEDOC	33383	507,69
33	SAINT-CHRISTOPHE-DE-DOUBLE	33385	3 363,71
33	SAINT-CIBARD	33386	348,90
33	SAINT-CIERS-D'ABZAC	33387	1 116,40
33	SAINT-CIERS-DE-CANESSE	33388	590,24
33	SAINT-CIERS-SUR-GIRONDE	33389	2 476,66
33	SAINT-DENIS-DE-PILE	33393	307,80
33	SAINT-ESTEPHE	33395	2 079,87
33	SAINT-EXUPERY	33398	375,23
33	SAINT-FELIX-DE-FONCAUDE	33399	941,27
33	SAINT-FERME	33400	1 928,07
33	SAINT-GENES-DE-BLAYE	33405	1 157,92
33	SAINT-GENES-DE-CASTILLON	33406	612,28
33	SAINT-GENES-DE-FRONSAC	33407	611,03
33	SAINT-GENES-DE-LOMBAUD	33408	513,97
33	SAINT-GENIS-DU-BOIS	33409	183,19
33	SAINT-GERMAIN-D'ESTEUIL	33412	3 019,75
33	SAINT-GERMAIN-DE-GRAVE	33411	615,86

33	SAINT-GERMAIN-DE-LA-RIVIERE	33414	291,74
33	SAINT-GERMAIN-DU-PUCH	33413	875,12
33	SAINT-GERVAIS	33415	240,50
33	SAINT-GIRONS-D'AIGUEVIVES	33416	1 182,63
33	SAINT-HILAIRE-DE-LA-NOAILLE	33418	966,44
33	SAINT-HILAIRE-DU-BOIS	33419	372,57
33	SAINT-JEAN-D'ILLAC	33422	735,91
33	SAINT-JEAN-DE-BLAIGNAC	33421	439,81
33	SAINT-JULIEN-BEYCHEVELLE	33423	2 530,21
33	SAINT-LAURENT-D'ARCE	33425	666,05
33	SAINT-LAURENT-DU-BOIS	33427	736,73
33	SAINT-LAURENT-DU-PLAN	33428	212,79
33	SAINT-LAURENT-MEDOC	33424	9 462,36
33	SAINT-LEON	33431	317,67
33	SAINT-LOUBERT	33432	204,59
33	SAINT-LOUBES	33433	1 043,75
33	SAINT-LOUIS-DE-MONTFERRAND	33434	154,94
33	SAINT-MAGNE	33436	7 959,97
33	SAINT-MAGNE-DE-CASTILLON	33437	962,12
33	SAINT-MAIXANT	33438	194,82
33	SAINT-MARIENS	33439	818,20
33	SAINT-MARTIAL	33440	661,24
33	SAINT-MARTIN-DE-LAYE	33442	619,32
33	SAINT-MARTIN-DE-LERM	33443	660,37
33	SAINT-MARTIN-DE-SESCAS	33444	737,61
33	SAINT-MARTIN-DU-BOIS	33445	951,76
33	SAINT-MARTIN-DU-PUY	33446	912,02
33	SAINT-MARTIN-LACAUSSE	33441	127,85
33	SAINT-MEDARD-D'EYRANS	33448	619,77
33	SAINT-MEDARD-DE-GUIZIERES	33447	287,00
33	SAINT-MICHEL-DE-CASTELNAU	33450	132,13
33	SAINT-MICHEL-DE-FRONSAC	33451	431,96
33	SAINT-MICHEL-DE-LAPUJADE	33453	654,65
33	SAINT-MICHEL-DE-RIEUFRET	33452	1 531,08
33	SAINT-MORILLON	33454	1 694,03
33	SAINT-PALAIS	33456	896,36
33	SAINT-PARDON-DE-CONQUES	33457	421,22
33	SAINT-PAUL	33458	1 033,85
33	SAINT-PEY-DE-CASTETS	33460	991,59
33	SAINT-PHILIPPE-D'AIGUILLE	33461	513,94
33	SAINT-PHILIPPE-DU-SEIGNAL	33462	116,03
33	SAINT-PIERRE-D'AURILLAC	33463	388,72
33	SAINT-PIERRE-DE-BAT	33464	819,90
33	SAINT-PIERRE-DE-MONS	33465	484,59
33	SAINT-QUENTIN-DE-BARON	33466	523,64
33	SAINT-QUENTIN-DE-CAPLONG	33467	1 119,09
33	SAINT-ROMAIN-LA-VIRVEE	33470	354,67
33	SAINT-SAUVEUR	33471	1 014,63
33	SAINT-SAUVEUR-DE-PUYNORMAND	33472	549,17
33	SAINT-SAVIN	33473	2 879,30
33	SAINT-SELVE	33474	1 031,64
33	SAINT-SEURIN-DE-BOURG	33475	258,97
33	SAINT-SEURIN-DE-CADOURNE	33476	1 288,52
33	SAINT-SEURIN-DE-CURSAC	33477	23,25
33	SAINT-SEURIN-SUR-L'ISLE	33478	309,20
33	SAINT-SEVE	33479	263,35
33	SAINT-SULPICE-DE-GUILLERAGUES	33481	606,73

33	SAINT-SULPICE-DE-POMMIERS	33482	847,63
33	SAINT-SULPICE-ET-CAMEYRAC	33483	414,53
33	SAINT-SYMPHORIEN	33484	2 075,02
33	SAINT-TROJAN	33486	310,91
33	SAINT-VINCENT-DE-PAUL	33487	1 098,53
33	SAINT-VINCENT-DE-PERTIGNAS	33488	592,46
33	SAINT-VIVIEN-DE-BLAYE	33489	514,18
33	SAINT-VIVIEN-DE-MEDOC	33490	2 250,28
33	SAINT-VIVIEN-DE-MONSEGUR	33491	1 513,61
33	SAINT-YZAN-DE-SOUDIAC	33492	644,61
33	SAINT-YZANS-DE-MEDOC	33493	1 053,80
33	SAINTE-COLOMBE	33390	321,91
33	SAINTE-CROIX-DU-MONT	33392	787,63
33	SAINTE-FLORENCE	33401	244,99
33	SAINTE-FOY-LA-LONGUE	33403	936,54
33	SAINTE-GEMME	33404	953,69
33	SAINTE-HELENE	33417	10 382,45
33	SAINTE-RADEGONDE	33468	1 120,73
33	SAINTE-TERRE	33485	873,50
33	SALAUNES	33494	9,26
33	SALIGNAC	33495	1 197,85
33	SALLEBOEUF	33496	931,07
33	SAMONAC	33500	325,76
33	SAUCATS	33501	6 558,80
33	SAUGON	33502	1 537,38
33	SAUMOS	33503	5 788,57
33	SAUTERNES	33504	143,01
33	SAUVETERRE-DE-GUYENNE	33506	2 640,56
33	SAVIGNAC	33508	991,53
33	SAVIGNAC-DE-L'ISLE	33509	444,24
33	SEMENS	33510	365,03
33	SIGALENS	33512	953,10
33	SOULAC-SUR-MER	33514	125,73
33	SOULIGNAC	33515	1 021,20
33	SOUSSAC	33516	662,38
33	SOUSSANS	33517	1 467,64
33	TABANAC	33518	147,30
33	TAILLECAVAT	33520	730,75
33	TALAIS	33521	23,41
33	TARGON	33523	2 067,33
33	TARNES	33524	139,69
33	TAURIAC	33525	915,35
33	TAYAC	33526	646,03
33	TEUILLAC	33530	747,45
33	TIZAC-DE-CURTON	33531	336,31
33	TIZAC-DE-LAPOUYADE	33532	923,17
33	TOULENNE	33533	273,02
33	TRESSES	33535	155,16
33	VALEYRAC	33538	1 277,07
33	VAYRES	33539	934,15
33	VENDAYS-MONTALIVET	33540	5 671,69
33	VENSAC	33541	1 216,69
33	VERAC	33542	857,65
33	VERDELAIS	33543	388,63
33	VERTHEUIL	33545	1 908,34
33	VILLEGOUGE	33548	1 295,01
33	VILLENEUVE	33551	540,54

33	VIRELADE	33552	878,40
33	VIRSAC	33553	246,95
40	AIRE-SUR-L'ADOUR	40001	1 469,47
40	ARBOUCAVE	40005	846,16
40	AUREILHAN	40019	281,82
40	BAHUS-SOUBIRAN	40022	418,53
40	BATS	40029	74,55
40	BELHADE	40032	926,03
40	BIAS	40043	74,24
40	CASTELNAU-TURSAN	40072	217,29
40	CLEDES	40083	642,26
40	COMMENSACQ	40085	2 214,82
40	CREON-D'ARMAGNAC	40087	38,12
40	ESCALANS	40093	58,02
40	ESCOURCE	40094	9 130,80
40	GABARRET	40102	121,52
40	GARROSSE	40107	1 300,19
40	GEAUNE	40110	684,06
40	LABENNE	40133	94,64
40	LABOUHEYRE	40134	1 596,87
40	LACAJUNTE	40136	527,33
40	LAGRANGE	40140	158,78
40	LATRILLE	40146	692,06
40	LAURET	40148	721,40
40	LESPERON	40152	3 825,85
40	LEVIGNACQ	40154	3 313,06
40	LINXE	40155	1 878,23
40	LIPOSTHEY	40156	1 793,37
40	LIT-ET-MIXE	40157	3 627,42
40	LUE	40163	8 711,38
40	MANO	40171	3 107,99
40	MANT	40172	1 964,39
40	MAURIES	40174	475,85
40	MEZOS	40182	5 731,09
40	MIMIZAN	40184	148,20
40	MIRAMONT-SENSACQ	40185	2 405,52
40	MONGET	40189	239,20
40	MONSEGUR	40190	1 158,92
40	MORCENX	40197	1 709,29
40	MOUSTEY	40200	2 921,85
40	ONDRES	40209	30,26
40	ONESSE-ET-LAHARIE	40210	12 465,43
40	PARLEBOSCQ	40218	766,47
40	PAYROS-CAZAUTETS	40219	528,15
40	PECORADE	40220	339,00
40	PEYRE	40223	18,49
40	PHILONDENX	40225	972,15
40	PIMBO	40226	999,09
40	PISSOS	40227	5 905,69
40	PONTENX-LES-FORGES	40229	4 537,94
40	PUYOL-CAZALET	40239	425,61
40	RION-DES-LANDES	40243	1 383,91
40	SABRES	40246	1 420,54
40	SAINT-AGNET	40247	785,97
40	SAINTE-EULALIE-EN-BORN	40257	156,76
40	SAINT-JULIEN-EN-BORN	40266	2 094,87
40	SAINT-MARTIN-DE-SEIGNANX	40273	569,64

40	SAINT-PAUL-EN-BORN	40278	1 887,19
40	SAMADET	40286	1 872,11
40	SARRON	40290	361,25
40	SAUGNACQ-ET-MURET	40295	299,30
40	SINDERES	40302	2 036,24
40	SOLFERINO	40303	9 302,85
40	SORBETS	40305	1 170,54
40	URGONS	40321	720,32
40	UZA	40322	870,55
40	VIELLE-SAINT-GIRONS	40326	609,64
40	YCHOUX	40332	1 037,27
47	AGME	47002	503,58
47	AGNAC	47003	1 318,74
47	AIGUILLON	47004	1 793,69
47	ALLEMANS-DU-DROPT	47005	366,18
47	ALLEZ-ET-CAZENEUVE	47006	1 083,95
47	AMBRUS	47008	45,91
47	ANDIRAN	47009	305,75
47	ANTHE	47011	1 308,21
47	ANZEX	47012	985,83
47	ARGENTON	47013	819,47
47	ARMILLAC	47014	787,34
47	ASTAFFORT	47015	1 070,68
47	AURADOU	47017	929,85
47	AURIAC-SUR-DROPT	47018	530,40
47	BAJAMONT	47019	829,88
47	BALEYSSAGUES	47020	818,41
47	BARBASTE	47021	18,83
47	BAZENS	47022	940,44
47	BEAUGAS	47023	2 199,03
47	BEAUPUY	47024	473,09
47	BEAUVILLE	47025	1 808,17
47	BIAS	47027	570,33
47	BIRAC-SUR-TREC	47028	437,51
47	BLANQUEFORT-SUR-BRIOLANCE	47029	3 767,99
47	BLAYMONT	47030	931,45
47	BON-ENCONTRE	47032	52,60
47	BOUDY-DE-BEAUREGARD	47033	703,80
47	BOUGLON	47034	1 135,48
47	BOURGOUGNAGUE	47035	1 170,88
47	BOURLENS	47036	698,04
47	BOURNEL	47037	1 381,21
47	BOURRAN	47038	1 637,46
47	BRUCH	47041	956,67
47	BRUGNAC	47042	1 479,26
47	BUZET-SUR-BAISE	47043	1 519,18
47	CAHUZAC	47044	555,10
47	CALIGNAC	47045	1 169,29
47	CALONGES	47046	1 519,58
47	CAMBES	47047	921,18
47	CANCON	47048	1 865,28
47	CASSENEUIL	47049	1 465,30
47	CASSIGNAS	47050	665,30
47	CASTELJALOUX	47052	11,09
47	CASTELLA	47053	1 151,70
47	CASTELMORON-SUR-LOT	47054	1 909,91
47	CASTELNAUD-DE-GRATECAMBE	47055	1 473,45

47	CASTELNAU-SUR-GUPIE	47056	1 318,92
47	CASTILLONNES	47057	1 354,96
47	CAUBEYRES	47058	477,05
47	CAUBON-SAINT-SAUVEUR	47059	1 147,95
47	CAUDECOSTE	47060	65,96
47	CAUMONT-SUR-GARONNE	47061	871,08
47	CAUZAC	47062	1 066,84
47	CAVARC	47063	1 143,45
47	CAZIDEROQUE	47064	1 081,14
47	CLAIRAC	47065	2 986,73
47	CLERMONT-DESSOUS	47066	164,72
47	CLERMONT-SOUBIRAN	47067	243,79
47	COCUMONT	47068	2 087,19
47	CONDEZAYGUES	47070	813,19
47	COULX	47071	1 644,08
47	COURBIAC	47072	899,57
47	COURS	47073	1 110,49
47	COUTHURES-SUR-GARONNE	47074	647,47
47	LA CROIX-BLANCHE	47075	996,41
47	CUQ	47076	654,82
47	CUZORN	47077	2 085,79
47	DAMAZAN	47078	1 257,92
47	DAUSSE	47079	299,30
47	DEVILLAC	47080	929,86
47	DOLMAYRAC	47081	1 756,22
47	DONDAS	47082	1 243,53
47	DOUDRAC	47083	866,52
47	DOUZAINS	47084	1 270,01
47	DURAS	47086	1 754,06
47	ENGAYRAC	47087	786,98
47	ESCASSEFORT	47088	1 086,24
47	ESCLOTES	47089	840,91
47	ESPIENS	47090	1 364,48
47	FAUGUEROLLES	47094	423,18
47	FAUILLET	47095	1 142,61
47	FERRENSAC	47096	1 217,34
47	FEUGAROLLES	47097	1 766,02
47	FIEUX	47098	1 482,38
47	FONGRAVE	47099	736,28
47	FOULAYRONNES	47100	1 158,45
47	FOURQUES-SUR-GARONNE	47101	315,51
47	FRANCESCAS	47102	1 814,83
47	FRECHOU	47103	954,63
47	FREGIMONT	47104	401,42
47	FRESPECH	47105	821,82
47	FUMEL	47106	605,26
47	GALAPIAN	47107	946,45
47	GAUJAC	47108	684,23
47	GAVAUDUN	47109	1 820,68
47	GONTAUD-DE-NOGARET	47110	2 319,22
47	GRANGES-SUR-LOT	47111	242,60
47	GRATELOUP-SAINT-GAYRAND	47112	1 924,31
47	GRAYSSAS	47113	712,95
47	GREZET-CAVAGNAN	47114	1 190,11
47	GUERIN	47115	927,00
47	HAUTEFAGE-LA-TOUR	47117	1 267,78
47	HAUTESVIGNES	47118	878,61

47	JUSIX	47120	636,35
47	LABASTIDE-CASTEL-AMOUROUX	47121	952,76
47	LABRETONIE	47122	1 177,91
47	LACAPELLE-BIRON	47123	1 091,08
47	LACAUSSADE	47124	1 028,44
47	LACEPEDE	47125	1 133,20
47	LACHAPELLE	47126	452,48
47	LAFITTE-SUR-LOT	47127	1 352,97
47	LAGARRIGUE	47129	435,40
47	LAGRUERE	47130	954,17
47	LAGUPIE	47131	796,94
47	LALANDUSSE	47132	938,51
47	LAMONTJOIE	47133	1 386,14
47	LANNES	47134	2 643,60
47	LAPARADE	47135	1 533,56
47	LAPERCHE	47136	839,09
47	LAPLUME	47137	5,48
47	LAROQUE-TIMBAUT	47138	1 473,72
47	LASSERRE	47139	400,78
47	LAUGNAC	47140	1 047,67
47	LAUSSOU	47141	1 672,28
47	LAUZUN	47142	2 190,70
47	LAVARDAC	47143	801,74
47	LAVERGNE	47144	1 903,55
47	LEDAT	47146	884,22
47	LEVIGNAC-DE-GUYENNE	47147	2 252,67
47	LEYRITZ-MONCASSIN	47148	1 944,00
47	LONGUEVILLE	47150	70,35
47	LOUBES-BERNAC	47151	1 847,19
47	LOUGRATTE	47152	2 054,16
47	LUSIGNAN-PETIT	47154	96,73
47	MADAILLAN	47155	1 860,51
47	MARCELLUS	47156	897,04
47	MARMANDE	47157	484,37
47	LE MAS-D'AGENAIS	47159	1 833,78
47	MASQUIERES	47160	909,47
47	MASSELS	47161	380,96
47	MASSOULES	47162	714,35
47	MAUVEZIN-SUR-GUPIE	47163	1 467,08
47	MAZIERES-NARESSE	47164	828,10
47	MEILHAN-SUR-GARONNE	47165	2 534,22
47	MEZIN	47167	1 509,26
47	MIRAMONT-DE-GUYENNE	47168	889,72
47	MONBAHUS	47170	2 899,89
47	MONBALEN	47171	1 233,51
47	MONCLAR	47173	2 043,70
47	MONCRABEAU	47174	3 866,01
47	MONFLANQUIN	47175	5 371,50
47	MONGAILLARD	47176	512,93
47	MONHEURT	47177	1 017,06
47	MONSEGUR	47178	1 138,10
47	MONSEMPRON-LIBOS	47179	610,99
47	MONTAGNAC-SUR-LEDE	47181	1 884,68
47	MONTASTRUC	47182	2 271,11
47	MONTAURIOL	47183	974,62
47	MONTAUT	47184	1 347,90
47	MONTESQUIEU	47186	17,46

47	MONTETON	47187	1 316,56
47	MONTIGNAC-DE-LAUZUN	47188	2 016,87
47	MONTIGNAC-TOUPINERIE	47189	819,90
47	MONTPEZAT	47190	2 346,55
47	MONTPOUILLAN	47191	1 209,45
47	MONVIEL	47192	625,92
47	MOULINET	47193	1 397,53
47	MOUSTIER	47194	789,77
47	NERAC	47195	4 203,95
47	NICOLE	47196	290,37
47	NOMDIEU	47197	1 260,98
47	PAILLOLES	47198	915,65
47	PARDAILLAN	47199	1 963,29
47	PARRANQUET	47200	965,55
47	PAULHIAC	47202	2 042,16
47	PENNE-D'AGENAIS	47203	3 256,27
47	PEYRIERE	47204	814,56
47	PINDERES	47205	4,46
47	PINEL-HAUTERIVE	47206	2 188,64
47	PONT-DU-CASSE	47209	289,46
47	PORT-SAINTE-MARIE	47210	1 509,37
47	POUDENAS	47211	608,22
47	POUSSIGNAC	47212	159,92
47	PRAYSSAS	47213	1 797,15
47	PUCH-D'AGENAIS	47214	2 333,92
47	PUJOLS	47215	1 270,20
47	PUYMICLAN	47216	2 584,90
47	PUYMIROL	47217	1 399,15
47	PUYSSERAMPION	47218	1 039,70
47	RAYET	47219	999,62
47	RAZIMET	47220	735,03
47	LA REUNION	47222	14,48
47	RIVES	47223	1 049,99
47	ROMESTAING	47224	793,09
47	ROUMAGNE	47226	897,31
47	RUFFIAC	47227	3,25
47	SAINT-ANTOINE-DE-FICALBA	47228	949,64
47	SAINT-ASTIER	47229	950,97
47	SAINT-AUBIN	47230	1 849,58
47	SAINT-AVIT	47231	906,55
47	SAINT-BARTHELEMY-D'AGENAIS	47232	1 295,64
47	SAINTE-BAZEILLE	47233	1 381,08
47	SAINT-CAPRAIS-DE-LERM	47234	224,97
47	SAINT-COLOMB-DE-LAUZUN	47235	2 160,24
47	SAINTE-COLOMBE-DE-DURAS	47236	626,08
47	SAINTE-COLOMBE-DE-VILLENEUVE	47237	1 813,31
47	SAINT-ETIENNE-DE-FOUGERES	47239	739,67
47	SAINT-ETIENNE-DE-VILLEREAUX	47240	1 456,22
47	SAINT-EUTROPE-DE-BORN	47241	3 775,03
47	SAINT-FRONT-SUR-LEMANCE	47242	852,29
47	SAINTE-GEMME-MARTAILLAC	47244	1 413,66
47	SAINT-GERAUD	47245	574,67
47	SAINT-HILAIRE-DE-LUSIGNAN	47246	99,55
47	SAINT-JEAN-DE-DURAS	47247	1 346,43
47	SAINT-LAURENT	47249	238,26
47	SAINT-LEGER	47250	540,22
47	SAINT-LEON	47251	894,00

47	SAINTE-LIVRADE-SUR-LOT	47252	2 452,89
47	SAINTE-MARTHE	47253	854,37
47	SAINT-MARTIN-CURTON	47254	331,94
47	SAINT-MARTIN-DE-BEAUVILLE	47255	565,93
47	SAINT-MARTIN-DE-VILLEREAL	47256	824,56
47	SAINT-MARTIN-PETIT	47257	639,30
47	SAINTE-MAURE-DE-PEYRIAC	47258	719,68
47	SAINT-MAURICE-DE-LESTAPEL	47259	769,35
47	SAINT-MAURIN	47260	1 435,39
47	SAINT-PARDOUX-DU-BREUIL	47263	9,69
47	SAINT-PARDOUX-ISAAC	47264	257,45
47	SAINT-PASTOUR	47265	966,20
47	SAINT-PIERRE-DE-BUZET	47267	405,81
47	SAINT-PIERRE-DE-CLAIRAC	47269	33,23
47	SAINT-PIERRE-SUR-DROPT	47271	820,03
47	SAINT-QUENTIN-DU-DROPT	47272	1 068,52
47	SAINT-ROBERT	47273	580,05
47	SAINT-ROMAIN-LE-NOBLE	47274	474,01
47	SAINT-SALVY	47275	922,68
47	SAINT-SARDOS	47276	1 366,77
47	SAINT-SAUVEUR-DE-MEILHAN	47277	682,21
47	SAINT-SERNIN	47278	2 127,23
47	SAINT-SYLVESTRE-SUR-LOT	47280	723,45
47	SAINT-URCISSE	47281	909,32
47	SAINT-VINCENT-DE-LAMONTJOIE	47282	1 201,77
47	SAINT-VITE	47283	232,01
47	SALLES	47284	2 155,79
47	SAMAZAN	47285	1 371,73
47	SAUMONT	47287	171,35
47	SAUVAGNAS	47288	1 250,90
47	LA SAUVETAT-DE-SAVERES	47289	325,71
47	LA SAUVETAT-DU-DROPT	47290	812,19
47	LA SAUVETAT-SUR-LEDE	47291	1 413,30
47	SAUVETERRE-LA-LEMANCE	47292	1 965,93
47	SAVIGNAC-DE-DURAS	47294	1 499,64
47	SAVIGNAC-SUR-LEYZE	47295	1 074,13
47	SEGALAS	47296	1 251,61
47	SEMBAS	47297	1 249,22
47	SENESTIS	47298	977,19
47	SERIGNAC-PEBOUDOU	47299	1 141,77
47	SEYCHES	47301	2 179,01
47	SOS	47302	228,92
47	SOUMENSAC	47303	1 133,36
47	TAILLEBOURG	47304	627,67
47	TAYRAC	47305	1 038,53
47	LE TEMPLE-SUR-LOT	47306	1 399,49
47	THEZAC	47307	15,85
47	THOUARS-SUR-GARONNE	47308	372,88
47	TOMBEBOEUF	47309	1 584,62
47	TONNEINS	47310	1 595,59
47	TOURLIAC	47311	979,41
47	TOURNON-D'AGENAIS	47312	1 734,66
47	TOURTRES	47313	1 084,70
47	TREMONS	47314	1 263,51
47	TRENTELS	47315	1 510,46
47	VARES	47316	1 683,66
47	VERTEUIL-D'AGENAIS	47317	2 081,62

47	VIANNE	47318	378,34
47	VILLEBRAMAR	47319	1 004,01
47	VILLEFRANCHE-DU-QUEYRAN	47320	1 301,75
47	VILLENEUVE-DE-DURAS	47321	1 186,83
47	VILLENEUVE-SUR-LOT	47323	2 791,73
47	VILLEREAL	47324	1 076,15
47	VILLETON	47325	992,24
47	VIRAZEIL	47326	329,45
47	XAINTRAILLES	47327	116,99
47	SAINT-GEORGES	47328	1 501,50
64	AAST	64001	476,37
64	ABERE	64002	316,45
64	ABITAIN	64004	539,63
64	AGNOS	64007	386,00
64	AHAXE-ALCIETTE-BASCASSAN	64008	1 289,22
64	AICIRITS-CAMOU-SUHAST	64010	678,82
64	AINCILLE	64011	523,79
64	AINHARP	64012	1 433,64
64	AINHICE-MONGELOS	64013	1 001,79
64	ALCAY-ALCABEHETY-SUNHARETTE	64015	1 884,87
64	ALDUDES	64016	2 191,16
64	ALOS-SIBAS-ABENSE	64017	305,80
64	AMENDEUIX-ONEIX	64018	591,22
64	AMOROTS-SUCCOS	64019	1 449,51
64	ANCE	64020	773,20
64	ANDOINS	64021	1 165,51
64	ANDREIN	64022	780,38
64	ANGAIS	64023	165,35
64	ANGOUS	64025	626,76
64	ANHAUX	64026	1 217,05
64	ANOYE	64028	553,29
64	ARAMITS	64029	2 488,96
64	ARAUJUZON	64032	690,70
64	ARAUX	64033	542,86
64	ARBERATS-SILLEGUE	64034	498,78
64	ARBOUET-SUSSAUTE	64036	1 460,42
64	ARBUS	64037	347,55
64	AREN	64039	526,55
64	ARETTE	64040	6 019,73
64	ARGAGNON	64042	659,61
64	ARGET	64044	62,75
64	ARHANSUS	64045	493,01
64	ARMENDARITS	64046	1 627,36
64	ARNEGUY	64047	1 813,87
64	AROUÉ-ITHOROTS-OLHAIBY	64049	1 801,96
64	ARRAST-LARREBIEU	64050	757,08
64	ARRAUTE-CHARRITTE	64051	1 237,02
64	ARRICAU-BORDES	64052	577,44
64	ARRIEN	64053	445,59
64	ARROS-DE-NAY	64054	770,85
64	ARROSES	64056	388,72
64	ARTHEZ-DE-BEARN	64057	1 347,94
64	ARTHEZ-D'ASSON	64058	104,24
64	ARTIGUELOUTAN	64059	524,94
64	ARTIGUELOUVE	64060	327,57
64	ARTIX	64061	61,82
64	ARZACQ-ARRAZIGUET	64063	1 238,40

64	ASASP-ARROS	64064	1 259,68
64	ASCAIN	64065	104,01
64	ASCARAT	64066	373,46
64	ASSAT	64067	318,59
64	ASSON	64068	4 810,25
64	ATHOS-ASPIS	64071	588,22
64	AUBERTIN	64072	1 322,02
64	AUBOUS	64074	293,71
64	AUDAUX	64075	686,07
64	AURIAC	64078	43,96
64	AURIONS-IDERNES	64079	386,20
64	AUSSURUCQ	64081	3 558,40
64	AUTEVIELLE-SAINT-MARTIN-BIDEREN	64083	578,50
64	AYDIE	64084	482,45
64	AYHERRE	64086	2 615,31
64	BALANSUN	64088	1 070,68
64	BALEIX	64089	246,48
64	BALIRACQ-MAUMUSSON	64090	393,16
64	BALIROS	64091	66,86
64	BANCA	64092	4 235,62
64	BARCUS	64093	3 830,93
64	BARDOS	64094	358,63
64	BARRAUTE-CAMU	64096	387,26
64	BARZUN	64097	334,38
64	BASSILLON-VAUZE	64098	355,74
64	BASTANES	64099	313,95
64	BAUDREIX	64101	34,42
64	BEGUIOS	64105	1 034,60
64	BEHASQUE-LAPISTE	64106	196,50
64	BEHORLEGUY	64107	1 741,98
64	BENEJACQ	64109	924,40
64	BENTAYOU-SEREE	64111	473,45
64	BERENX	64112	2,31
64	BERGOUHEY-VIELLENAVE	64113	248,79
64	BERROGAIN-LARUNS	64115	203,68
64	BETRACQ	64118	276,27
64	BEUSTE	64119	195,11
64	BEYRIE-SUR-JOYEUSE	64120	2 453,86
64	BIDARRAY	64124	1 854,41
64	BIRIATOU	64130	937,22
64	BIRON	64131	81,51
64	BOEIL-BEZING	64133	402,64
64	BORDERES	64137	148,67
64	BORDES	64138	111,69
64	BOSDARROS	64139	1 479,95
64	BOUEILH-BOUEILHO-LASQUE	64141	1 653,59
64	BOURDETTES	64145	29,23
64	BRISCOUS	64147	681,89
64	BRUGES-CAPBIS-MIFAGET	64148	1 000,85
64	BUGNEIN	64149	1 103,82
64	BUNUS	64150	648,92
64	BURGARONNE	64151	536,44
64	BUROSSE-MENDOUSSE	64153	410,81
64	BUSSUNARITS-SARRASQUETTE	64154	932,78
64	BUSTINCE-IRIBERRY	64155	555,43
64	BUZIET	64156	470,62
64	CABIDOS	64158	637,18

64	CADILLON	64159	361,93
64	CAMBO-LES-BAINS	64160	262,91
64	CAMOU-CIHIGUE	64162	477,42
64	CARDESSE	64165	603,30
64	CARO	64166	353,60
64	CARRERE	64167	451,02
64	CASTEIDE-DOAT	64173	319,64
64	CASTERA-LOUBIX	64174	161,42
64	CASTETBON	64176	1 413,09
64	CASTETIS	64177	604,61
64	CASTETNAU-CAMBLONG	64178	863,51
64	CASTETNER	64179	655,60
64	CASTETPUGON	64180	637,83
64	CASTILLON(CANTON D'ARTHEZ-DE-BEARN)	64181	621,29
64	CASTILLON(CANTON DE LEMBEYE)	64182	403,39
64	CHARRE	64186	1 081,56
64	CHARRITTE-DE-BAS	64187	745,39
64	CHERAUTE	64188	3 090,40
64	CIBOURE	64189	125,51
64	CLARACQ	64190	856,74
64	COARRAZE	64191	522,46
64	CONCHEZ-DE-BEARN	64192	330,97
64	CORBERE-ABERES	64193	347,85
64	COSLEDAA-LUBE-BOAST	64194	1 033,93
64	COUBLUCQ	64195	550,56
64	CROUSEILLES	64196	584,97
64	CUQUERON	64197	300,45
64	DIUSSE	64199	317,72
64	DOAZON	64200	40,66
64	DOGNEN	64201	374,63
64	DOMEZAIN-BERRAUTE	64202	2 162,64
64	ESCOUBES	64208	12,96
64	ESCOUT	64209	45,50
64	ESCURES	64210	265,15
64	ESLOURENTIES-DABAN	64211	510,27
64	ESPECHEDE	64212	938,20
64	ESPELETTE	64213	83,41
64	ESPES-UNDUREIN	64214	714,21
64	ESPIUTE	64215	401,40
64	ESPOEY	64216	992,16
64	ESQUIULE	64217	2 457,46
64	ESTERENCUBY	64218	3 663,72
64	ESTIALESCQ	64219	479,49
64	ESTOS	64220	128,61
64	ETCHARRY	64221	753,10
64	ETCHEBAR	64222	681,97
64	EYSUS	64224	10,08
64	FEAS	64225	1 241,14
64	GABASTON	64227	1 255,49
64	GABAT	64228	856,10
64	GAMARTHE	64229	889,16
64	GAN	64230	2 700,60
64	GARINDEIN	64231	534,82
64	GARLEDE-MONDEBAT	64232	834,92
64	GARLIN	64233	1 273,65
64	GAROS	64234	900,84
64	GARRIS	64235	97,20

64	GAYON	64236	201,68
64	GELOS	64237	518,30
64	GER	64238	25,04
64	GERDEREST	64239	591,46
64	GERONCE	64241	1 388,42
64	GESTAS	64242	166,04
64	GEUS-D'OLORON	64244	427,62
64	GOES	64245	350,17
64	GOMER	64246	323,45
64	GOTEIN-LIBARRENX	64247	1 002,33
64	GUINARTHE-PARENTIES	64251	29,94
64	GURS	64253	738,38
64	HALSOU	64255	113,07
64	HASPARREN	64256	6 706,43
64	HAUT-DE-BOSDARROS	64257	1 008,25
64	HAUX	64258	1 214,42
64	HELETTE	64259	2 375,84
64	HIGUERES-SOUYE	64262	56,01
64	L'HOPITAL-D'ORION	64263	781,22
64	L'HOPITAL-SAINT-BLAISE	64264	137,35
64	HOSTA	64265	1 416,60
64	HOURS	64266	574,78
64	IBARROLLE	64267	738,73
64	IDAUX-MENDY	64268	902,69
64	IGON	64270	98,37
64	IHOLDY	64271	1 944,39
64	ILHARRE	64272	1 037,72
64	IRISSARRY	64273	2 344,15
64	IROULEGUY	64274	838,16
64	ISPOURE	64275	553,83
64	ISSOR	64276	1 301,57
64	ISTURITS	64277	1 305,72
64	JASSES	64281	408,04
64	JATXOU	64282	21,91
64	JAXU	64283	1 072,71
64	JURANCON	64284	917,92
64	JUXUE	64285	1 440,90
64	LAA-MONDRANS	64286	613,34
64	LAAS	64287	652,38
64	LA BASTIDE-CLAIRENCE	64289	2 252,67
64	LABASTIDE-VILLEFRANCHE	64291	5,93
64	LABATMALE	64292	327,77
64	LABATUT	64293	353,49
64	LABETS-BISCAY	64294	891,82
64	LACADEE	64296	79,86
64	LACARRE	64297	358,64
64	LACARRY-ARHAN-CHARRITTE-DE-HAUT	64298	1 505,55
64	LACOMMANDE	64299	115,20
64	LACQ	64300	1 154,12
64	LAGOR	64301	612,11
64	LAGOS	64302	161,08
64	LAGUINGE-RESTOUE	64303	454,46
64	LAHOURCADE	64306	626,82
64	LALONGUE	64307	647,35
64	LALONQUETTE	64308	456,73
64	LAMAYOU	64309	812,18
64	LANNE-EN-BARETOUS	64310	3 053,69

64	LANNECAUBE	64311	484,28
64	LANNEPLAA	64312	574,59
64	LANTABAT	64313	2 886,61
64	LARCEVEAU-ARROS-CIBITS	64314	1 800,39
64	LAROIN	64315	260,50
64	LARRAU	64316	9 619,70
64	LARRESSORE	64317	55,46
64	LARRIBAR-SORHAPURU	64319	1 031,76
64	LASSE	64322	1 386,88
64	LASSERRE	64323	213,83
64	LASSEUBE	64324	3 250,62
64	LASSEUBETAT	64325	621,66
64	LAY-LAMIDOU	64326	452,61
64	LECUMBERRY	64327	5 005,87
64	LEDEUIX	64328	894,47
64	LEMBEYE	64331	257,88
64	LEME	64332	596,73
64	LESPIELLE	64337	327,43
64	LESPOURCY	64338	628,37
64	LESTELLE-BETHARRAM	64339	434,27
64	LICHANS-SUNHAR	64340	237,52
64	LICHOS	64341	340,74
64	LICQ-ATHEREY	64342	877,92
64	LIMENDOUS	64343	386,06
64	LIVRON	64344	134,90
64	LOHITZUN-OYHERCQ	64345	1 756,26
64	LOMBIA	64346	668,67
64	LOUBIENG	64349	2 346,16
64	LOUHOSSOA	64350	352,51
64	LOURENTIES	64352	907,41
64	LOUVIGNY	64355	534,72
64	LUC-ARMAU	64356	511,67
64	LUCARRE	64357	169,41
64	LUCGARIER	64358	571,68
64	LUCQ-DE-BEARN	64359	4 655,07
64	LURBE-SAINT-CHRISTAU	64360	325,42
64	LUSSAGNET-LUSSON	64361	315,28
64	LUXE-SUMBERRAUTE	64362	652,35
64	MACAYE	64364	1 839,75
64	MALAUSSANNE	64365	1 730,02
64	MASCARAAS-HARON	64366	618,27
64	MASLACQ	64367	947,91
64	MASPARRAUTE	64368	819,30
64	MASPIE-LALONQUERE-JUILLACQ	64369	379,15
64	MAULEON-LICHARRE	64371	736,91
64	MAURE	64372	236,74
64	MAZERES-LEZONS	64373	84,46
64	MEHARIN	64375	1 277,26
64	MEILLON	64376	157,23
64	MENDIONDE	64377	2 047,38
64	MENDITTE	64378	650,48
64	MENDIVE	64379	3 480,61
64	MERACQ	64380	748,43
64	MERITEIN	64381	342,89
64	MESPLEDE	64382	755,07
64	MIALOS	64383	167,41
64	MIOSENS-LANUSSE	64385	414,59

64	MIREPEIX	64386	21,78
64	MOMY	64388	312,65
64	MONASSUT-AUDIRACQ	64389	754,96
64	MONCAUP	64390	835,88
64	MONCAYOLLE-LARRORY-MENDIBIEU	64391	1 572,89
64	MONCLA	64392	454,74
64	MONEIN	64393	5 669,51
64	MONPEZAT	64394	259,49
64	MONSEGUR	64395	87,71
64	MONT	64396	408,74
64	MONTAGUT	64397	637,09
64	MONTANER	64398	1 222,91
64	MONTAUT	64400	560,51
64	MONT-DISSE	64401	405,82
64	MONTFORT	64403	791,40
64	MONTORY	64404	1 505,60
64	MORLAAS	64405	89,50
64	MOUHOUS	64408	263,84
64	MOUMOUR	64409	536,27
64	MUSCULDY	64411	2 236,28
64	NABAS	64412	531,09
64	NARCASTET	64413	183,74
64	NARP	64414	640,18
64	NAVARENX	64416	363,10
64	NAY	64417	104,56
64	NOUSTY	64419	620,92
64	OGENNE-CAMPTORT	64420	1 176,37
64	OGEU-LES-BAINS	64421	735,47
64	OLORON-SAINTE-MARIE	64422	3 206,25
64	ORAAS	64423	278,58
64	ORDIARP	64424	2 789,36
64	OREGUE	64425	3 220,01
64	ORIN	64426	430,06
64	ORION	64427	971,98
64	ORRIULE	64428	648,35
64	ORSANCO	64429	946,67
64	ORTHEZ	64430	665,49
64	OSSAS-SUHARE	64432	388,26
64	OSSENX	64434	404,23
64	OSSERAIN-RIVAREYTE	64435	446,57
64	OSSES	64436	4 102,38
64	OSTABAT-ASME	64437	1 381,44
64	OUIILLON	64438	608,70
64	OUSSE	64439	129,41
64	OZENX-MONTESTRUCQ	64440	1 655,65
64	PAGOLLE	64441	1 540,90
64	PARBAYSE	64442	268,36
64	PARDIES-PIETAT	64444	371,61
64	PEYRELONGUE-ABOS	64446	400,14
64	PIETS-PLASENCE-MOUSTROU	64447	532,06
64	POEY-D'OLORON	64449	200,09
64	POMPS	64450	54,74
64	PONSON-DEBAT-POUTS	64451	472,42
64	PONSON-DESSUS	64452	635,32
64	PONTACQ	64453	151,00
64	PONTIACQ-VIELLEPINTE	64454	529,93
64	PORTET	64455	629,60

64	POULIACQ	64456	348,86
64	POURSIUGUES-BOUCOUE	64457	921,12
64	PRECHACQ-JOSBAIG	64458	519,82
64	PRECHACQ-NAVARRENX	64459	346,84
64	PRECILHON	64460	28,42
64	REBENACQ	64463	618,35
64	RIBARROUY	64464	228,11
64	RIUPEYROUS	64465	231,78
64	RIVEHAUTE	64466	699,84
64	RONTIGNON	64467	365,12
64	ROQUIAGUE	64468	809,43
64	SAINT-ABIT	64469	211,62
64	SAINTE-ENGRACE	64475	4 698,19
64	SAINT-ESTEBEN	64476	1 266,57
64	SAINT-ETIENNE-DE-BAIGORRY	64477	6 099,91
64	SAINT-FAUST	64478	1 044,45
64	SAINT-GLADIE-ARRIVE-MUNEIN	64480	590,32
64	SAINT-GOIN	64481	379,24
64	SAINT-JAMMES	64482	9,43
64	SAINT-JEAN-DE-LUZ	64483	152,74
64	SAINT-JEAN-LE-VIEUX	64484	633,09
64	SAINT-JEAN-PIED-DE-PORT	64485	24,06
64	SAINT-JEAN-POUDGE	64486	233,01
64	SAINT-JUST-IBARRE	64487	2 493,75
64	SAINT-LAURENT-BRETAGNE	64488	800,19
64	SAINT-MARTIN-D'ARBEROUE	64489	1 433,81
64	SAINT-MARTIN-D'ARROSSA	64490	1 469,11
64	SAINT-MICHEL	64492	2 805,08
64	SAINT-PALAIS	64493	383,02
64	SAINT-PEE-SUR-NIVELLE	64495	1 601,42
64	SAINT-VINCENT	64498	1 255,45
64	SALIES-DE-BEARN	64499	1 014,47
64	SALLES-MONGISCARD	64500	25,10
64	SALLESPISSSE	64501	717,58
64	SAMSONS-LION	64503	358,67
64	SARPOURENX	64505	323,58
64	SAUBOLE	64507	503,84
64	SAUCEDE	64508	690,60
64	SAUGUIS-SAINT-ETIENNE	64509	831,32
64	SAULT-DE-NAVAILLES	64510	780,06
64	SAUVELADE	64512	1 108,55
64	SAUVETERRE-DE-BEARN	64513	1 057,03
64	SEDZE-MAUBECQ	64515	466,88
64	SEDZERE	64516	992,28
64	SEMEACQ-BLACHON	64517	628,13
64	SENDETS	64518	111,64
64	SERRES-MORLAAS	64520	21,08
64	SERRES-SAINTE-MARIE	64521	32,97
64	SEVIGNACQ	64523	457,27
64	SIMACOURBE	64524	579,14
64	SOUMOULOU	64526	47,43
64	SOURAIDE	64527	842,93
64	SUHESCUN	64528	1 112,30
64	SUS	64529	815,74
64	SUSMIOU	64530	183,05
64	TABAILLE-USQUAIN	64531	441,81
64	TADOUSSE-USSAU	64532	361,44

64	TARDETS-SORHOLUS	64533	1 204,67
64	TARON-SADIRAC-VIELLENAVE	64534	1 014,01
64	THEZE	64536	280,47
64	TROIS-VILLES	64537	333,14
64	UHART-CIZE	64538	935,30
64	UHART-MIXE	64539	1 086,47
64	URDES	64541	376,18
64	UREPEL	64543	2 373,42
64	UROST	64544	220,16
64	URRUGNE	64545	1 928,03
64	URT	64546	58,73
64	USTARITZ	64547	170,84
64	UZOS	64550	129,28
64	VERDETS	64551	541,55
64	VIALER	64552	436,08
64	VIELLENAVE-DE-NAVARRENX	64555	551,43
64	VIELLESEGURE	64556	1 231,74
64	VIGNES	64557	619,46
64	VIODOS-ABENSE-DE-BAS	64559	801,64

