

Une hausse des immatriculations qui se confirme

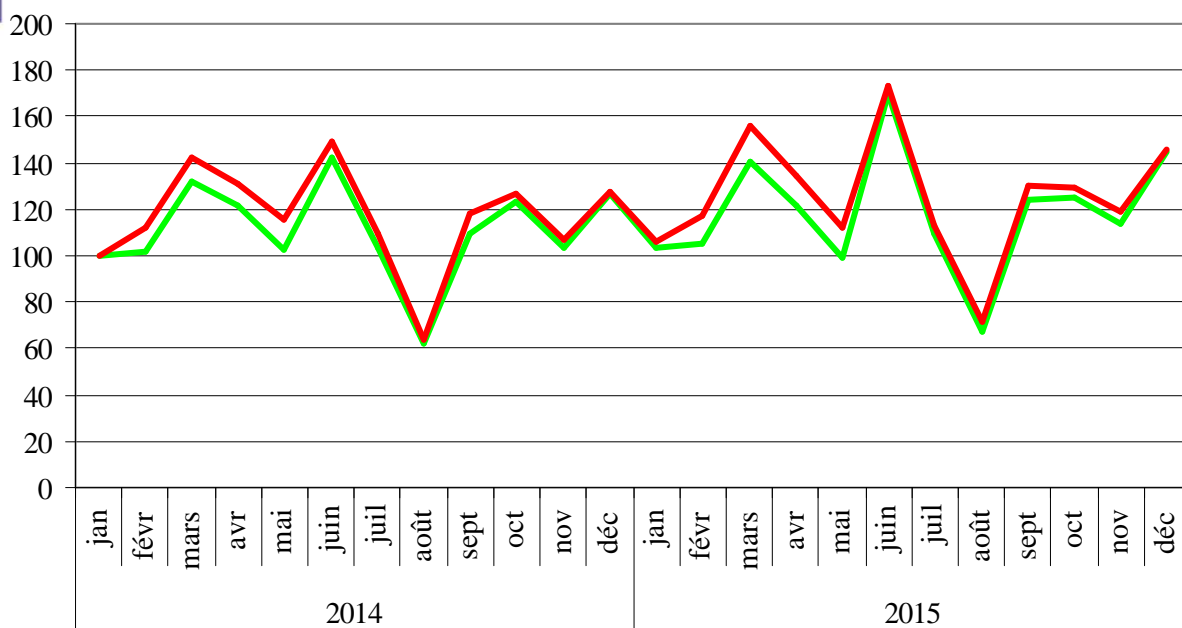
Plus de 156 000 voitures particulières neuves ont été immatriculées dans la région au cours de l'année 2015, soit une hausse de 7,4 % par rapport à 2014 (progression similaire à celle du niveau national). Cette hausse est principalement portée par les véhicules de sociétés (+12,7 %) bien que les immatriculations des voitures de particuliers soient également en hausse (+3,8 %). Le gazole demeure le principal carburant de ces nouveaux véhicules mais recule néanmoins (57 % en 2015 contre 64 % en 2014). De plus, la part de véhicules hybrides parmi les nouvelles immatriculations a augmenté et celle de véhicules électriques a même doublé en un an.



Transports

Les immatriculations de véhicules neufs en 2015 en ALPC

Evolution du nombre de nouvelles immatriculations
(base 100 en janvier 2014)



Source : SOeS-RSVéRo

— ALPC — France métropolitaine

En ALPC, 156 422 nouvelles voitures ont été immatriculées en 2015, ce qui représente une hausse de 7,4 % similaire à l'augmentation nationale (+7,5 %). Cela fait suite à la progression de 4,5% de l'an passé. Cette hausse est davantage marquée en Vienne, Charente, Lot-et-Garonne, Charente-Maritime et Landes (supérieure à +10 %).

À l'inverse, les Deux-Sèvres, la Creuse et la Haute-Vienne enregistrent une baisse du nombre d'immatriculations.

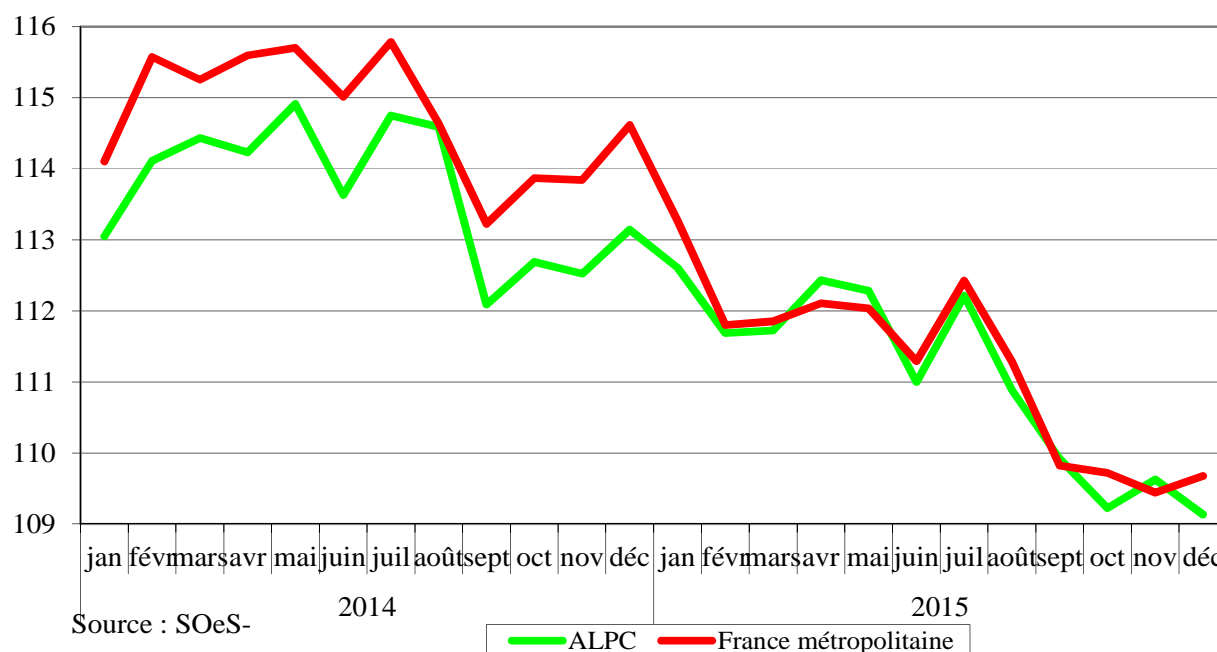
De nouvelles voitures de plus en plus propres

Les émissions conventionnelles de CO₂ des voitures neuves de la région ont diminué en 2015 : elles sont passées de 113,6 à 111,0 g/km et demeurent inférieures au niveau national (114,8 g/km en 2014 et 111,8 g/km en 2015).

De plus, les véhicules « propres » sont également en progression en ALPC : les véhicules hybrides représentaient 2,5 % des nouvelles immatriculations en 2014 et constituent 2,7 % de celles de 2015 (soit 4 239 voitures). La part des véhicules électriques a doublé en un an : de 0,5 % à 1 %, soit 1 565 immatriculations en 2015.

Bien que concernant peu de véhicules, le superéthanol (biocarburant d'origine végétale) est le carburant qui émet le plus de CO₂ (214,1 g/km en moyenne dans la région en 2015), loin devant le second : la bicarburation essence-GPL (134,5 g/km). À l'inverse, la bicarburation essence-électricité est la source d'énergie la plus propre (après l'électricité) avec 81,1 g/km.

Emission conventionnelle de CO₂ des nouvelles immatriculations (g/km)



Le bonus écologique

Le principe du bonus-malus est d'apporter une aide financière aux acquéreurs de voitures émettant le moins de CO₂ tout en décourageant les acheteurs d'opter pour des véhicules plus polluants.

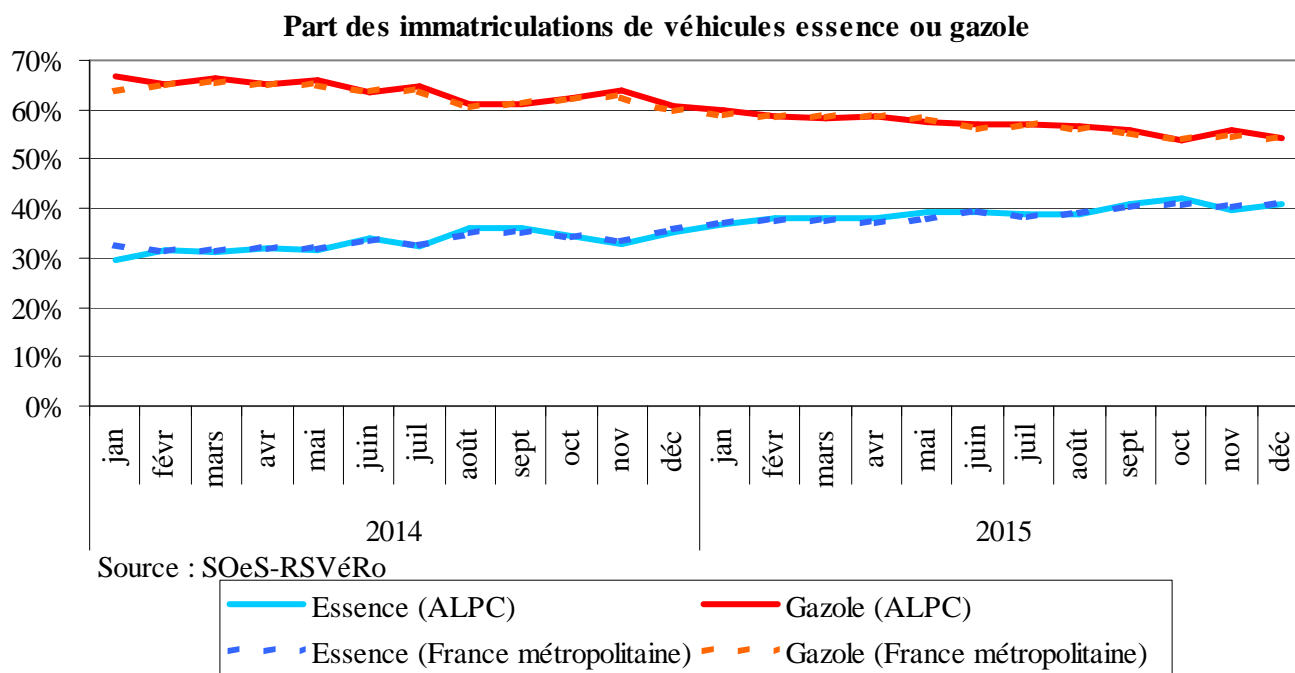
En ALPC, 54 % des voitures immatriculées en 2015 bénéficient d'un bonus alors que 13 % sont soumises à un malus

Émissions conventionnelles de CO ₂ (g/km)	Montant du bonus/malus écologique en 2015
0-20	Bonus de 6 300 € maxi, 27% du coût d'acquisition
21-60	Bonus de 4 000 € maxi, 20% du coût d'acquisition
61-110	Bonus de 2 000 € maxi, 5% du coût d'acquisition
111-130	0 €
131-150	Malus de 150 € à 900 €
151-180	Malus de 1 600 € à 3 000 €
181-200	Malus de 3 600 € à 6 500 €
plus de 200	Malus de 8 000 €

La part des véhicules gazole dans les immatriculations en nette baisse

La part des véhicules essence augmente régulièrement en 2015 tant en ALPC qu’au niveau national.

Ils représentaient 33 % des immatriculations de voitures en 2014 en ALPC contre 39 % en 2015, dépassant même les 40 % en fin d’année. À l’inverse, la part des véhicules roulant au gazole diminue, passant de 64 % en 2014 en ALPC à 57 % en 2015.



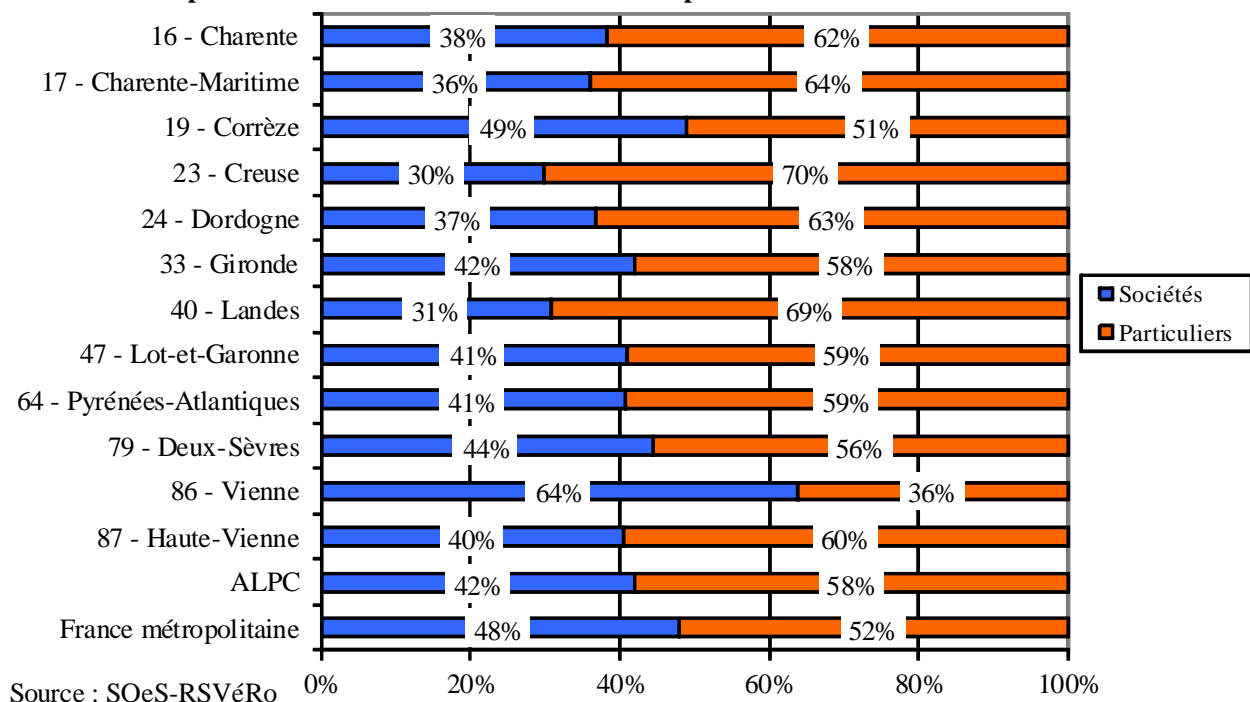
Véhicules de société ou de particuliers

Plus de 2 voitures neuves immatriculées en ALPC en 2015 sur 5 sont des véhicules de société, ce qui est inférieur à la moyenne nationale. Cette part est en augmentation : 42 % contre 40 % en 2014.

La Vienne et la Corrèze sont les départements où la part de véhicules de sociétés (y compris les loueurs de voitures) parmi les nouvelles immatriculations est la plus importante (respectivement 64 % et 49 %).

À l’inverse, la Creuse et les Landes se caractérisent par une faible part de véhicules de sociétés (30 % et 31 %) et donc par une part de véhicules privés plus importante que la moyenne.

Répartition des immatriculations de voitures par statut d'utilisateur en 2015

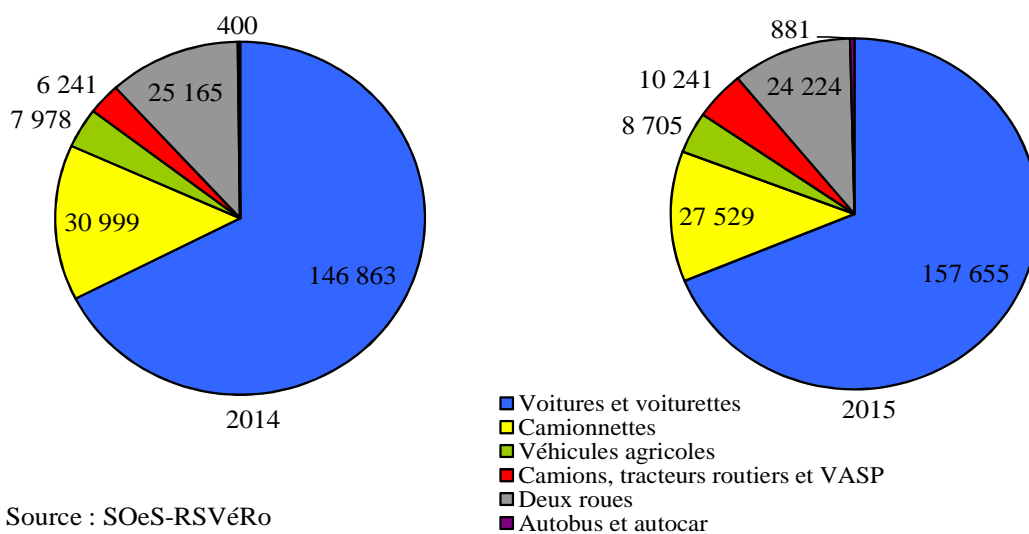


Parmi les autres véhicules : moins de camionnettes mais plus de véhicules spécialisés

Près de 230 000 véhicules motorisés ont été immatriculés en ALPC au cours de l'année 2015, soit 5,3 % de plus qu'en 2014. Cette hausse est principalement portée par les immatriculations de voitures (+11 000) et par les VASP (Véhicules Automoteurs Spécialisés).

Les immatriculations de bus et de cars ont également connu une forte augmentation (+120 %), soit une hausse de 481 véhicules. À l'inverse, les immatriculations de camionnettes et de deux roues sont en baisse respectivement de 11,2 % et de 3,7 %.

Répartition des immatriculations par type de véhicules



Nombre de nouvelles immatriculations de voitures par département et type d'énergie

		Essence- électricité	Essence- GPL	Electricité	Essence	Superéthanol	Gazole	Gazole- électricité	autres	Total
16 - Charente	2014	132	17	56	2 171	3	4 819	33	0	7 231
	2015	138	1	79	2 916	1	4 961	65	0	8 161
	Evol	4,5%	-94,1%	41,1%	34,3%	-66,7%	2,9%	97,0%	0,0%	12,9%
17 - Charente- Maritime	2014	382	25	74	5 658	3	9 730	76	0	15 948
	2015	500	24	180	7 383	0	9 442	134	0	17 663
	Evol	30,9%	-4,0%	143,2%	30,5%	-100,0%	-3,0%	76,3%	0,0%	10,8%
19 - Corrèze	2014	97	10	27	2 223	1	4 815	24	0	7 197
	2015	91	6	63	3 058	0	4 442	60	0	7 720
	Evol	-6,2%	-40,0%	133,3%	37,6%	-100,0%	-7,7%	150,0%	0,0%	7,3%
23 - Creuse	2014	25	4	12	657	0	1 782	12	0	2 492
	2015	27	3	17	798	0	1 571	29	0	2 445
	Evol	8,0%	-25,0%	41,7%	21,5%	0,0%	-11,8%	141,7%	0,0%	-1,9%
24 - Dordogne	2014	124	16	44	2 845	0	6 082	39	0	9 150
	2015	169	9	93	3 650	1	5 890	75	0	9 887
	Evol	36,3%	-43,8%	111,4%	28,3%		-3,2%	92,3%	0,0%	8,1%
33 - Gironde	2014	741	65	240	13 085	5	21 742	198	4	36 080
	2015	851	69	430	15 972	8	21 127	325	13	38 795
	Evol	14,8%	6,2%	79,2%	22,1%	60,0%	-2,8%	64,1%	225,0%	7,5%
40 - Landes	2014	130	11	38	3 447	1	6 680	44	0	10 351
	2015	147	13	73	4 618	0	6 475	61	0	11 387
	Evol	13,1%	18,2%	92,1%	34,0%	-100,0%	-3,1%	38,6%	0,0%	10,0%
47 - Lot-et- Garonne	2014	115	21	26	2 261	4	4 889	51	0	7 367
	2015	125	4	83	3 006	3	4 984	46	0	8 251
	Evol	8,7%	-81,0%	219,2%	33,0%	-25,0%	1,9%	-9,8%	0,0%	12,0%
64 - Pyrénées- Atlantiques	2014	460	15	81	7 140	3	11 207	86	0	18 992
	2015	561	23	164	8 804	5	10 124	97	0	19 778
	Evol	22,0%	53,3%	102,5%	23,3%	66,7%	-9,7%	12,8%	0,0%	4,1%
79 - Deux- Sèvres	2014	142	12	37	2 096	0	5 223	37	0	7 547
	2015	130	5	65	2 500	0	4 764	58	0	7 522
	Evol	-8,5%	-58,3%	75,7%	19,3%	0,0%	-8,8%	56,8%	0,0%	-0,3%
86 - Vienne	2014	182	22	50	3 420	1	9 433	36	2	13 146
	2015	213	4	223	4 975	1	9 696	80	0	15 192
	Evol	17,0%	-81,8%	346,0%	45,5%	0,0%	2,8%	122,2%	-100,0%	15,6%
87 - Haute- Vienne	2014	233	10	72	3 049	2	6 742	39	0	10 147
	2015	193	9	95	3 754	1	5 500	64	0	9 616
	Evol	-17,2%	-10,0%	31,9%	23,1%	-50,0%	-18,4%	64,1%	0,0%	-5,2%
ALPC	2014	2 763	228	757	48 052	23	93 144	675	6	145 648
	2015	3 145	170	1 565	61 434	20	88 976	1 094	13	156 417
	Evol	13,8%	-25,4%	106,7%	27,8%	-13,0%	-4,5%	62,1%	116,7%	7,4%
France métropolitaine	2014	33 679	2 250	10 567	589 522	254	1 119 954	9 499	95	1 765 820
	2015	41 537	1 524	17 270	736 108	231	1 070 446	18 960	112	1 886 188
	Evol	23,3%	-32,3%	63,4%	24,9%	-9,1%	-4,4%	99,6%	17,9%	6,8%

1 indéterminé dans la région en 2014, 35 au niveau national

Source : SOeS-RSVéRo

5 indéterminés dans la région en 2015, 45 au niveau national

Emissions conventionnelles de CO₂ des nouvelles immatriculations de voitures par département et type d'énergie (g/km)

		Essence- électricité	Essence- GPL	Electricité	Essence	Superéthanol	Gazole	Gazole- électricité	autres	Total
16 - Charente	2014	86,73	129,06	0,00	117,84	195,33	114,32	99,73		113,99
	2015	75,30	145,00	0,00	115,65	225,00	110,12	100,46		110,38
	Evol	-13,2%	12,4%	0,0%	-1,9%	15,2%	-3,7%	0,7%		-3,2%
17 - Charente- Maritime	2014	87,88	131,76	0,00	117,49	165,67	115,31	99,17		114,85
	2015	81,87	134,42	0,00	115,51		112,25	102,19		111,56
	Evol	-6,8%	2,0%	0,0%	-1,7%		-2,7%	3,0%		-2,9%
19 - Corrèze	2014	86,45	127,00	0,00	116,46	225,00	113,06	102,79		113,33
	2015	83,29	135,33	0,00	114,88		111,61	102,27		111,61
	Evol	-3,7%	6,6%	0,0%	-1,4%		-1,3%	-0,5%		-1,5%
23 - Creuse	2014	82,04	132,00	0,00	116,91		111,94	100,50		112,39
	2015	78,11	122,33	0,00	114,15		109,32	98,69		109,68
	Evol	-4,8%	-7,3%	0,0%	-2,4%		-2,3%	-1,8%		-2,4%
24 - Dordogne	2014	87,44	130,63	0,00	117,64		113,77	97,49		114,03
	2015	80,66	131,22	0,00	115,30	225,00	111,79	101,51		111,45
	Evol	-7,7%	0,5%	0,0%	-2,0%		-1,7%	4,1%		-2,3%
33 - Gironde	2014	86,83	131,88	0,00	118,13	189,40	113,87	99,55	88,00	114,06
	2015	81,94	136,09	0,00	116,08	225,00	111,19	103,77	81,92	111,33
	Evol	-5,6%	3,2%	0,0%	-1,7%	18,8%	-2,4%	4,2%	-6,9%	-2,4%
40 - Landes	2014	86,53	131,36	0,00	117,20	225,00	112,96	98,18		113,59
	2015	80,79	131,08	0,00	114,89		110,72	98,95		111,27
	Evol	-6,6%	-0,2%	0,0%	-2,0%		-2,0%	0,8%		-2,0%
47 - Lot-et- Garonne	2014	82,64	134,33	0,00	117,48	180,50	113,62	100,45		113,92
	2015	74,04	145,75	0,00	115,83	188,67	112,61	107,63		112,08
	Evol	-10,4%	8,5%	0,0%	-1,4%	4,5%	-0,9%	7,1%		-1,6%
64 - Pyrénées- Atlantiques	2014	85,37	139,40	0,00	118,27	195,33	114,27	99,70		114,55
	2015	81,20	131,13	0,00	116,07	225,00	112,57	106,33		112,32
	Evol	-4,9%	-5,9%	0,0%	-1,9%	15,2%	-1,5%	6,7%		-1,9%
79 - Deux- Sèvres	2014	84,85	137,08	0,00	117,25		111,02	94,86		111,68
	2015	81,45	138,60	0,00	116,21		107,31	103,02		108,88
	Evol	-4,0%	1,1%	0,0%	-0,9%		-3,3%	8,6%		-2,5%
86 - Vienne	2014	85,65	126,09	0,00	116,69	136,00	111,62	95,97	86,00	112,14
	2015	82,99	136,75	0,00	114,45	116,00	108,19	100,70		108,26
	Evol	-3,1%	8,5%	0,0%	-1,9%	-14,7%	-3,1%	4,9%		-3,5%
87 - Haute- Vienne	2014	86,66	133,20	0,00	118,45	180,50	110,77	100,90		111,74
	2015	80,95	132,78	0,00	115,27	225,00	110,06	103,52		110,41
	Evol	-6,6%	-0,3%	0,0%	-2,7%	24,7%	-0,6%	2,6%		-1,2%
ALPC	2014	86,32	131,82	0,00	117,72	186,30	113,32	99,16	87,33	113,64
	2015	81,06	134,46	0,00	115,58	214,10	110,87	102,85	81,92	110,99
	Evol	-6,1%	2,0%	0,0%	-1,8%	14,9%	-2,2%	3,7%	-6,2%	-2,3%
France métropolitaine	2014	87,46	131,75	0,00	118,57	182,25	113,73	98,41	92,69	114,11
	2015	82,26	134,75	0,00	116,03	205,28	110,87	101,73	85,65	111,18
	Evol	-5,9%	2,3%	0,0%	-2,1%	12,6%	-2,5%	3,4%	-7,6%	-2,6%

1 indéterminé dans la région en 2014, 35 au niveau national

Source : SOeS-RSVéRo

5 indéterminés dans la région en 2015, 45 au niveau national

Source :

Les données proviennent du répertoire statistique des véhicules routiers (RSVéRo) du service de l'observation et des statistiques (SOeS) du ministère de l'Écologie, du Développement durable et de l'Énergie. Il recense les véhicules routiers immatriculés sur le territoire français (départements d'outre-mer compris) à partir des informations transmises par le ministère de l'Intérieur (Agence nationale des titres sécurisés) issues du système d'immatriculation des véhicules (SIV).

Champ :

Les données présentées ici ne comprennent pas les véhicules :

- en transit temporaire (TT) et importés en transit (IT) ;
- de l'administration civile de l'État ;
- militaires ;
- en W garage (véhicule en essais dans le garage), WW (immatriculation temporaire, en attente de formalités).

Définition :

Les **émissions conventionnelles** de CO₂ sont les émissions de dioxyde de carbone (CO₂) mentionnées sur le certificat d'immatriculation du véhicule.

Pour en savoir plus :

Les publications nationales traitant du même thème sur le site du SOeS :

<http://www.statistiques.developpement-durable.gouv.fr/transports/i/vehicules-routiers.html>



Observation & statistiques

Direction régionale de l'Environnement,
de l'Aménagement et du Logement
Aquitaine – Limousin - Poitou-Charentes

Directeur de publication : Patrice Guyot

Rédacteur : Vincent Monchatre
Mission Connaissance et Analyse des Territoires
Pôle Observation Etudes et Statistiques

<http://www.aquitaine-limousin-poitou-charentes.developpement-durable.gouv.fr/observation-etudes-statistiques-r463.html>

Courriel : dvas.scte.dreal-poitou-charentes@developpement-durable.gouv.fr

ISSN : en cours