



AGIR pour la
BIODIVERSITÉ

Synthèse ornithologique des sites de la RNN Haut Poitou en Vienne

Mai 2021



**PRÉFÈTE
DE LA RÉGION
NOUVELLE-AQUITAINE**

*Liberté
Égalité
Fraternité*



AGIR pour la
BIODIVERSITÉ

Synthèse ornithologique des sites de la RNN Haut Poitou en Vienne



**PRÉFÈTE
DE LA RÉGION
NOUVELLE-AQUITAINE**

*Liberté
Égalité
Fraternité*

Rédaction : Julien CURASSIER

Photo de couverture : Faucon pèlerin dans la carrière du Breuil © Julien CURASSIER – LPO

Avril 2021

VIE- 0421- 07

Table des matières

Introduction.....	3
Méthodologie.....	3
Résultats.....	4
1. Carrière du Breuil (Bonnes, Chauvigny)	4
2. Chabonne (Vouneuil-sur-Vienne).....	6
3. Sablière de la Gratteigne (Saint-Georges les Baillergeaux)	8
4. Falunière de Moulin Pochas (Amberre)	10
5. Le Nougeratte et la Frémigère (Lavoux).....	11
6. La Pierre Levée (Migné-Auxances)	12
Conclusion	14
Annexes.....	15

Table des illustrations

Figure 1 : Carte générale de localisation des 6 microsites en Vienne	3
Figure 2 : Cartographie des données ornithologiques sur le site de la carrière du Breuil	4
Figure 3: Panorama de la partie sud du site de la carrière du Breuil © J. Curassier - LPO.....	5
Figure 4: Localisation du site de nidification du Faucon pèlerin ©J. Curassier - LPO.....	5
Figure 5: Ripisylve en bord de Vienne © J. Curassier - LPO	6
Figure 6: Cartographie des données ornithologiques sur le site de Chabonne.....	6
Figure 7: Fauvette pitchou ©C. Poirel - LPO	7
Figure 8: Busard cendré ©J.G Couteau - LPO	7
Figure 9: Mésange huppée ©R. Le Reste - LPO	7
Figure 10: Cartographie des données ornithologiques sur le site de la Sablière de la Gratteigne	8
Figure 11: Habitat majoritaire sur le site de la Sablière de la Gratteigne ©J. Curassier -LPO... 8	
Figure 12: Hirondelle de rivage ©B. Liégeois - LPO	9
Figure 13: Cartographie des enjeux ornithologiques sur le site de la Falunière de Moulin Pochas	10
Figure 14: Bruant ortolan ©J. Tillet - LPO	11
Figure 15: Cartographie des enjeux ornithologiques sur les sites de la Frémigère et la Nougeratte	11
Figure 16: Pic mar ©F. Cahez - LPO.....	12
Figure 17: Pic épeichette ©P. Cousin - LPO	12
Figure 18: Pic noir ©J. Tillet - LPO.....	12
Figure 19: Circaète Jean-le-Blanc ©C. Assaguel - LPO	13
Figure 20: Cartographie des enjeux ornithologiques sur le site de la Pierre Levée.....	13

Introduction

Le ministère de la transition écologique et solidaire prévoit la création d'une Réserve naturelle nationale géologique du Haut-Poitou avant l'année 2022. Cette RNN vise la protection d'anciennes carrières présentant un fort intérêt patrimonial au regard de l'histoire géologique du Haut-Poitou. Ce projet se distingue en quinze entités, réparties entre le département des Deux-Sèvres (9 sites) et le département de la Vienne (6 sites).

La création d'une RNN devant justifier l'intérêt patrimonial sur le plan géologique et biologique, plusieurs suivis scientifiques sont donc menés pour répondre aux articles L.332-1 et L.332-2 du code de l'environnement.

La LPO Poitou-Charentes a été sollicitée pour réaliser une synthèse des cortèges ornithologiques présents sur les six microsites identifiés en Vienne.

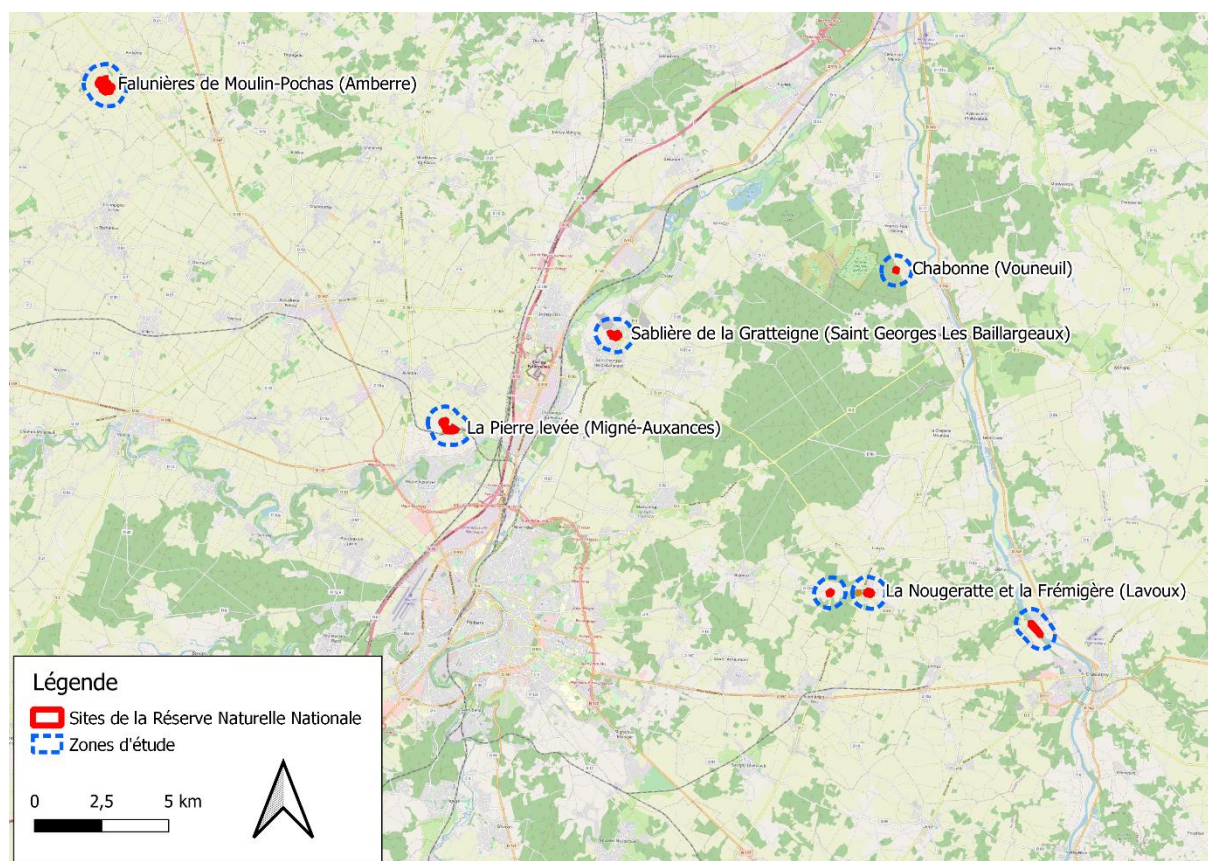


Figure 1 : Carte générale de localisation des 6 microsites en Vienne

Méthodologie

Afin de définir les différents cortèges avifaunistiques (migrateur, nicheur et hivernant) et les enjeux de conservation qui en ressortent, une synthèse des données historiques a été réalisée dans un premier temps. Ces données sont issues des observations faites par les bénévoles et salariés de la LPO contribuant à la base de données participative vienne.lpo.fr. Cet outil, créé par la société Biolovision, permet à chaque observateur de saisir ses données naturalistes dans l'ensemble de la Vienne. Afin de représenter au mieux les cortèges avifaunistiques et leurs

enjeux de conservations actuels, il a été choisi de ne sélectionner que les données de ces trois dernières années.

Dans un second temps, des inventaires dédiés aux sites de la RNN ont été effectués par des bénévoles et un salarié de la LPO au printemps 2021.

L'ensemble de ces données permet ainsi d'obtenir une vision globale des espèces fréquentant les six sites de la RNN du Haut-Poitou en Vienne et d'identifier les enjeux de conservation présents sur ces derniers.

Résultats

En annexes (à partir de la page 13) et en complément de l'analyse commentée de chaque microsite ci-après, se trouve le tableau synthétique des observations ornithologiques

1. Carrière du Breuil (Bonnes, Chauvigny)

Le site de la carrière du Breuil est divisé en trois entités distinctes, un plateau forestier avec un peuplement de type chênaie, une falaise anciennement exploitée en front de taille et enfin une ripisylve en bord de Vienne composée de diverses essences de feuillus.

Cette configuration topographique et le couvert forestier fournissent de nombreux habitats propices à différents cortèges avifaunistiques.

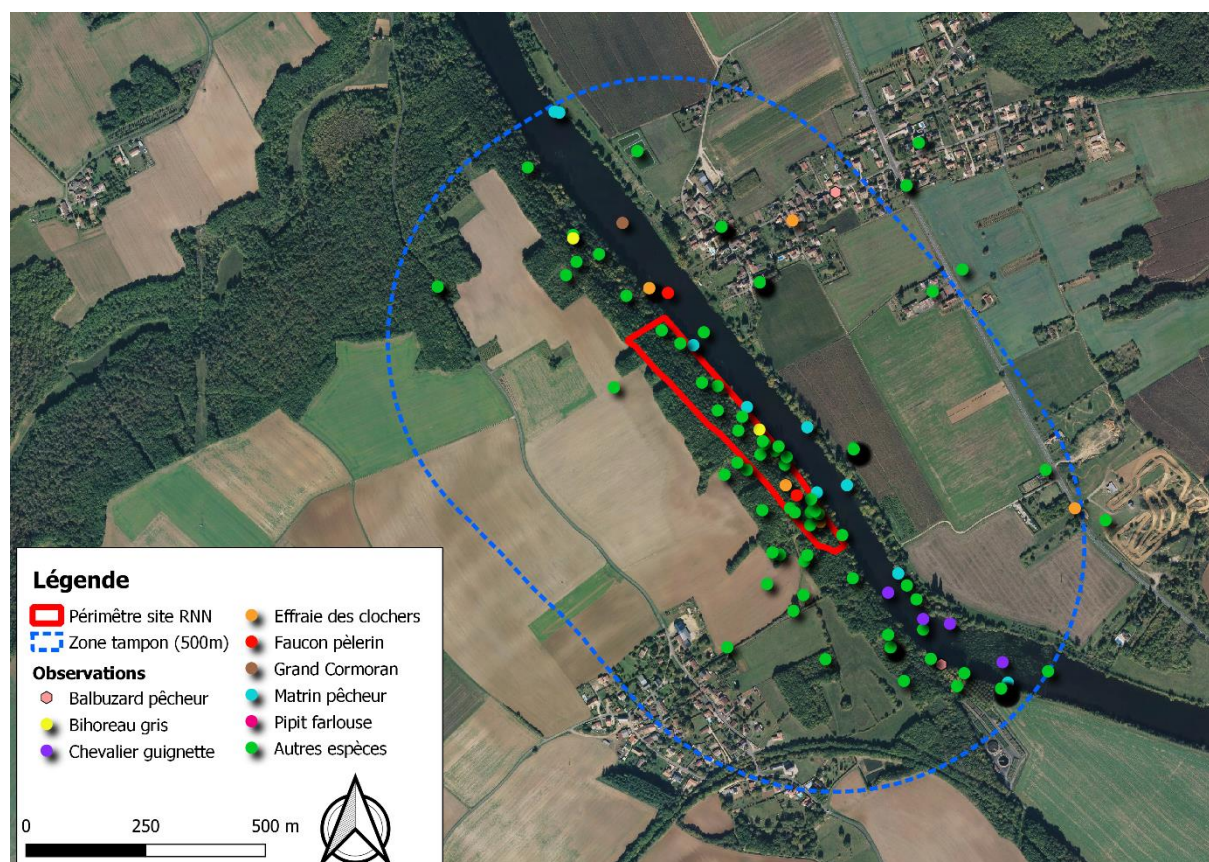


Figure 2 : Cartographie des données ornithologiques sur le site de la carrière du Breuil

Ainsi les boisements et la ripisylve abritent des passereaux typiques du cortège forestier : Pinson des arbres, Rougegorge familier, Pouillot véloce, Mésange bleue, Mésange charbonnière, Mésange à longue queue, Sittelle torchepot, Troglodyte mignon, Fauvette à tête noire, Grimpereau des jardins etc. Deux espèces de Pics, le Pic épeiche et le Pic vert ont aussi pu être observés, notamment du fait de la présence de vieux arbres présentant des cavités. Les lisières et les jeunes repousses forestières permettent quant à elles la présence d'espèces de milieu semi-ouvert comme le Bruant zizi, le Pipit des arbres et le Pipit farlouse.



Figure 3: Panorama de la partie sud du site de la carrière du Breuil © J. Curassier - LPO

La falaise, anciennement exploitée comme front de taille, présente de nombreuses anfractuosités favorables à la nidification de certains rapaces. Ainsi, un couple d'**Effraie des clochers** a été observé en 2019 dans une des cavités. La prospection complémentaire d'avril 2021 à quant à elle permet de découvrir un couple de **Faucon pèlerin** nichant dans une vire de la falaise. Seulement une dizaine de couples nicheurs sont connus dans le département de la Vienne. La découverte de ce nouveau site de nidification présente donc un **fort enjeu** pour la préservation de cette **espèce classée en danger critique d'extinction à l'échelle du Poitou-Charentes**.



Figure 4: Localisation du site de nidification du Faucon pèlerin ©J. Curassier - LPO



La ripisylve en bord de Vienne accueille quant à elle des espèces inféodées aux cours d'eau et milieux humides : Aigrette garzette, Bergeronnette des ruisseaux, Martin pêcheur d'Europe, **Grand Cormoran** et **Héron bihoreau**. Ces deux dernières espèces sont classées comme **vulnérable au niveau régional** et peuvent fréquenter la ripisylve de la carrière du Breuil.

Figure 5: Ripisylve en bord de Vienne © J. Curassier - LPO

2. Chabonne (Vouneuil-sur-Vienne)

Le site de Chabonne se situe à la frontière est de la réserve du Pinail, au nord de la forêt de Moulière. Le périmètre direct de ce site est recouvert par une forêt mixte, composée de feuillus et résineux. Il est entouré à l'ouest des landes du Pinail et à l'est d'une zone agricole. Cette diversité de milieux permet la présence de plusieurs cortèges avifaunistiques.

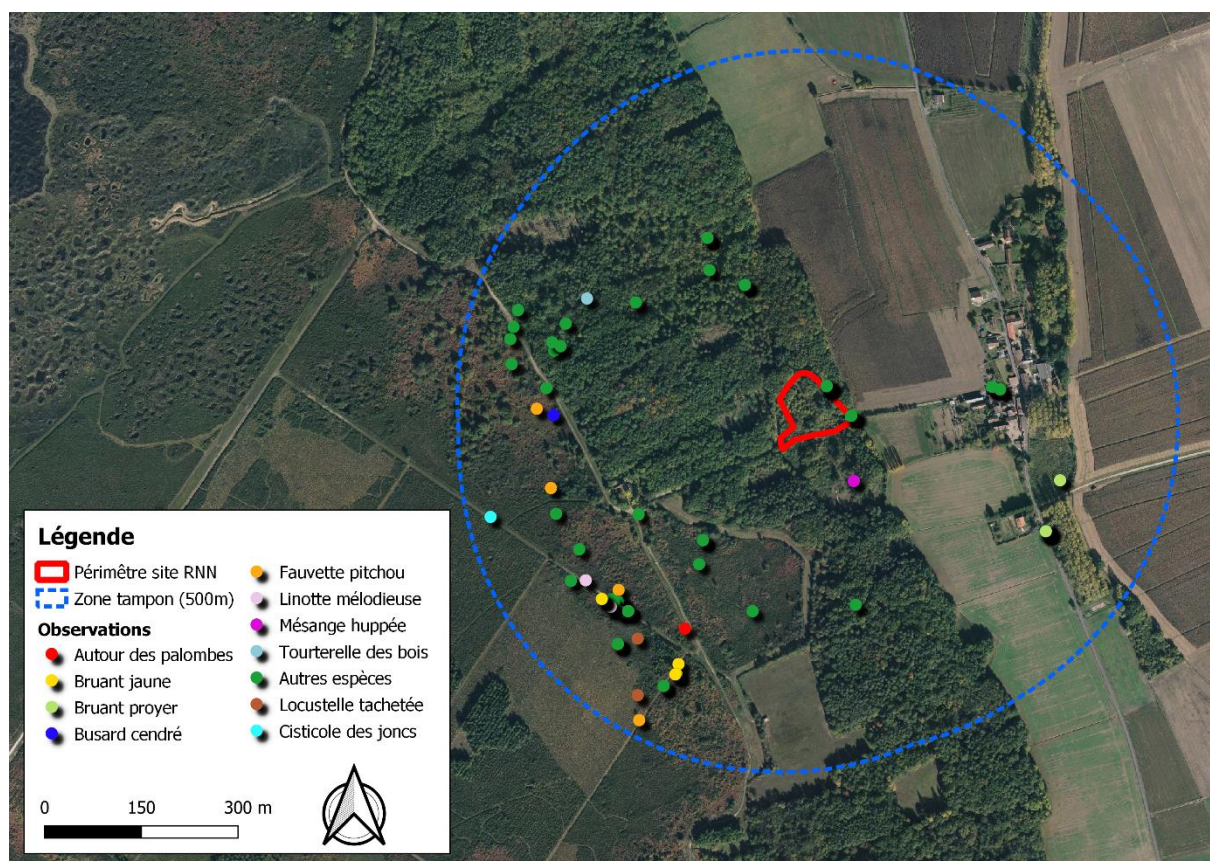


Figure 6: Cartographie des données ornithologiques sur le site de Chabonne

La réserve naturelle nationale du Pinail, à l'ouest du site de Chabonne, accueille des espèces typiques des landes et milieux semi-ouverts : Bruant jaune, Fauvette grisette, Linotte mélodieuse... Certaines de ces espèces présentent un enjeu patrimonial en Vienne, c'est le cas de la **Cistole des joncs**, la **Locustelle tachetée**, le **Busard cendré**, le **Busard Saint Martin**, ou encore de la **Fauvette pitchou**, espèce rare en Vienne et dont une des populations les plus importantes se trouve sur le Pinail.



Figure 7: Fauvette pitchou ©C. Poirel - LPO



Figure 8: Busard cendré ©J.G Couteau - LPO

Le périmètre RNN direct de Chabonne est quant à lui situé dans une forêt mixte conifère/feuillus permettant la présence d'un cortège forestier classique avec les Pics, vert, épeiche et mar, le Pinson des arbres, les Pouillots véloce et Bonelli, le Roitelet à triple bandeau, la Sittelle torchepot, les Mésanges bleue, charbonnière mais aussi la **Mésange huppée**, peu commune et patrimoniale en Vienne.



Figure 9: Mésange huppée ©R. Le Reste - LPO

Enfin, la partie est du site de Chabonne est essentiellement caractérisée par des zones de cultures avec des espèces de plaines comme le **Bruant proyer**.

3. Sablière de la Gratteigne (Saint-Georges les Baillargeaux)

La Sablière de la Gratteigne est une ancienne carrière située au nord de la commune de Saint Georges les Baillargeaux, à l'est du Clain.

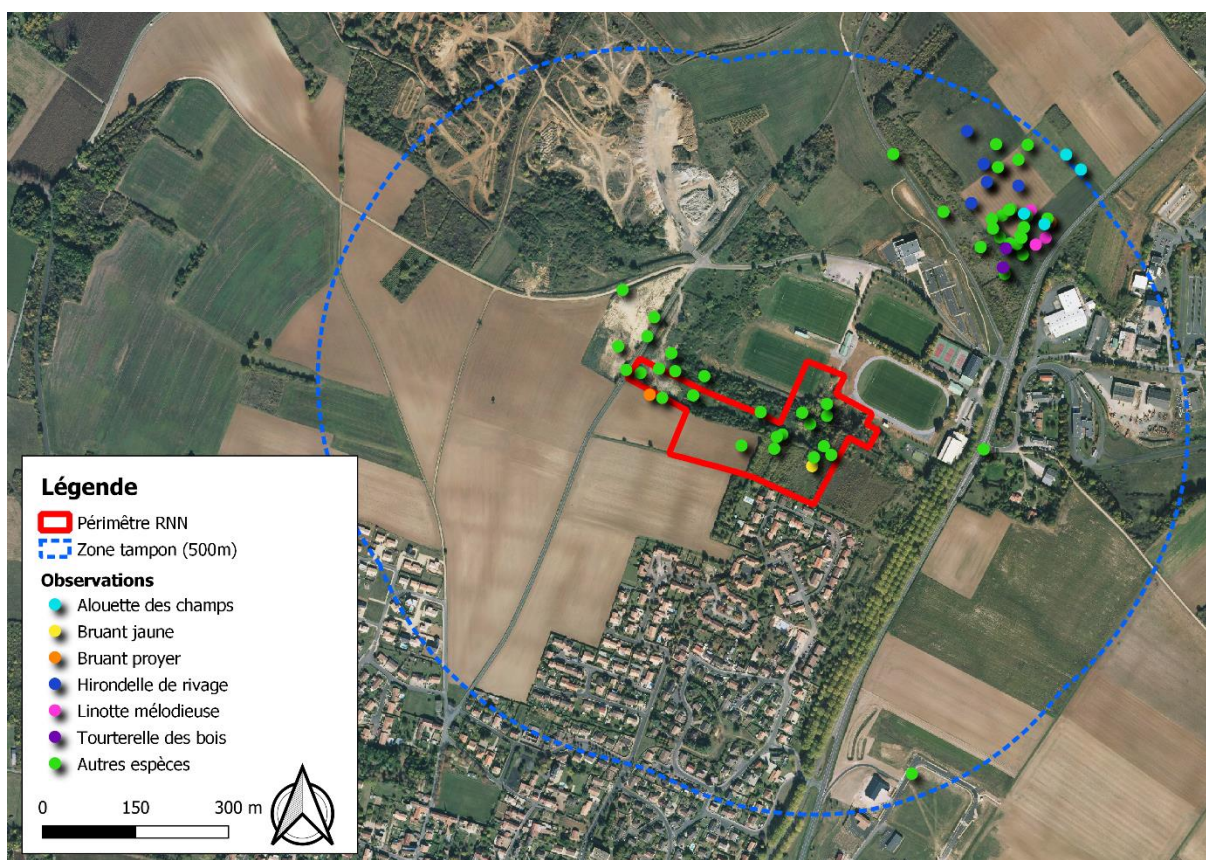


Figure 10: Cartographie des données ornithologiques sur le site de la Sablière de la Gratteigne

Du fait de l'arrêt de l'activité d'extraction, ce site est essentiellement recouvert d'une friche composée de buisson épineux et de hautes herbes formant un habitat propice pour la nidification de certaines espèces.



Figure 11 : Habitat majoritaire sur le site de la Sablière de la Gratteigne ©J. Curassier -LPO

Ainsi, se trouve à l'intérieur du périmètre direct de la RNN un cortège d'oiseaux de milieux semi-ouverts tel que la Fauvette à tête noire, la Fauvette grisette, le Tarier pâle, le Rossignol philomèle, l'Hypolaïs polyglotte, le Bruant jaune ou encore **la Linotte mélodieuse**.

Le site est entouré par des parcelles agricoles accueillant quelques espèces de plaine comme l'Alouette des champs, l'Œdicnème criard et le Bruant Proyer. Quelques bosquets permettent la présence de la **Tourterelle des bois** et d'un petit cortège forestier avec le Pinson des arbres, le Pic épeiche, la Mésange charbonnière et le Merle noir.

La proximité de la sablière de la Gratteigne avec la nouvelle carrière d'extraction au Nord-Ouest a permis l'observation d'Hirondelle de rivage dans l'aire d'étude. Cette espèce niche dans les fronts de taille sableux et pourrait donc très bien nicher sur le site RNN si les fronts de taille étaient préservés et maintenus à découvert.



Figure 12: Hirondelle de rivage ©B. Liégeois - LPO

4. Falunière de Moulin Pochas (Amberre)

La Falunière de Moulin Pochas, située au sud d'Amberre, est principalement recouverte de boisement. La préservation et l'entretien du site au niveau des anciennes zones d'extraction créent des clairières et maintiennent un milieu semi-ouvert.

Plusieurs cortèges avifaunistiques se partagent donc le site.

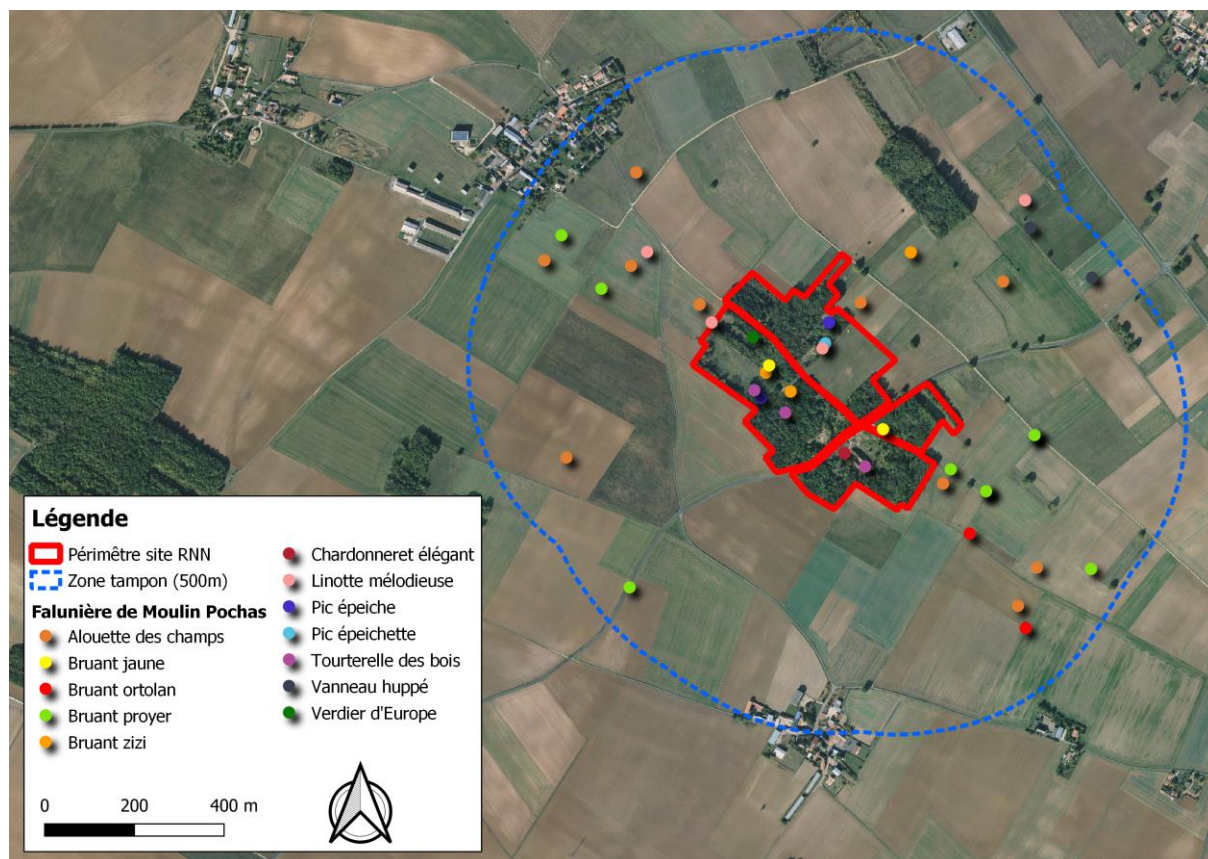


Figure 13: Cartographie des enjeux ornithologiques sur le site de la Falunière de Moulin Pochas

Une grande majorité des espèces recensées appartiennent au cortège forestier tel que les Mésanges charbonnière, bleue et à longue queue, la Chouette hulotte, les Grives litornes et musicienne, la Fauvette à tête noire, le Merle noir, le Pinson des arbres, le Troglodyte mignon, le Lorient d'Europe, la **Tourterelle des bois** et les Pics épeiche, vert et **Pic épeichette**. Ce dernier est un petit pic, caractéristique du milieu boisé et qui est moins commun que les deux autres espèces de pic citées précédemment.

Les milieux semi-ouverts (lisières, clairières et friches aux abords des zones d'extraction) attirent de nombreuses espèces comme la Fauvette grisette, l'Hypolaïs polyglotte, la Linotte mélodieuse, le Rossignol philomèle, le Pipit des arbres, le **Chardonneret élégant** et les **Bruants jaune et zizi**.

Hormis le boisement qui recouvre le périmètre direct de la RNN, le site d'étude de la Falunière de Moulin Pochas est inscrit au sein d'un paysage agricole. Une diversité importante d'oiseaux de plaine y est observée, notamment des espèces communes comme l'Alouette des champs, le Bruant proyer, le Tarier pâtre, la Bergeronnette printanière, les Perdrix grise et rouge.

De plus, une espèce en danger d'extinction est encore présente localement sur ce site ; le **Bruant ortolan**. Cette espèce, en grande régression sur la façade Ouest de la France, possède un de ses derniers bastions de population dans le Nord-Ouest du Poitou. Le site de la Falunière de Pochas présente donc un **intérêt régional fort** au regard de la conservation de cette espèce.



Figure 14: Bruant ortolan ©J. Tillet - LPO

5. Le Nougeratte et la Frémigère (Lavoux)

Ce site se distingue en deux entités, situées à l'est et à l'ouest de la commune de Lavoux. Ces deux anciennes carrières sont aujourd'hui recouvertes de végétation.

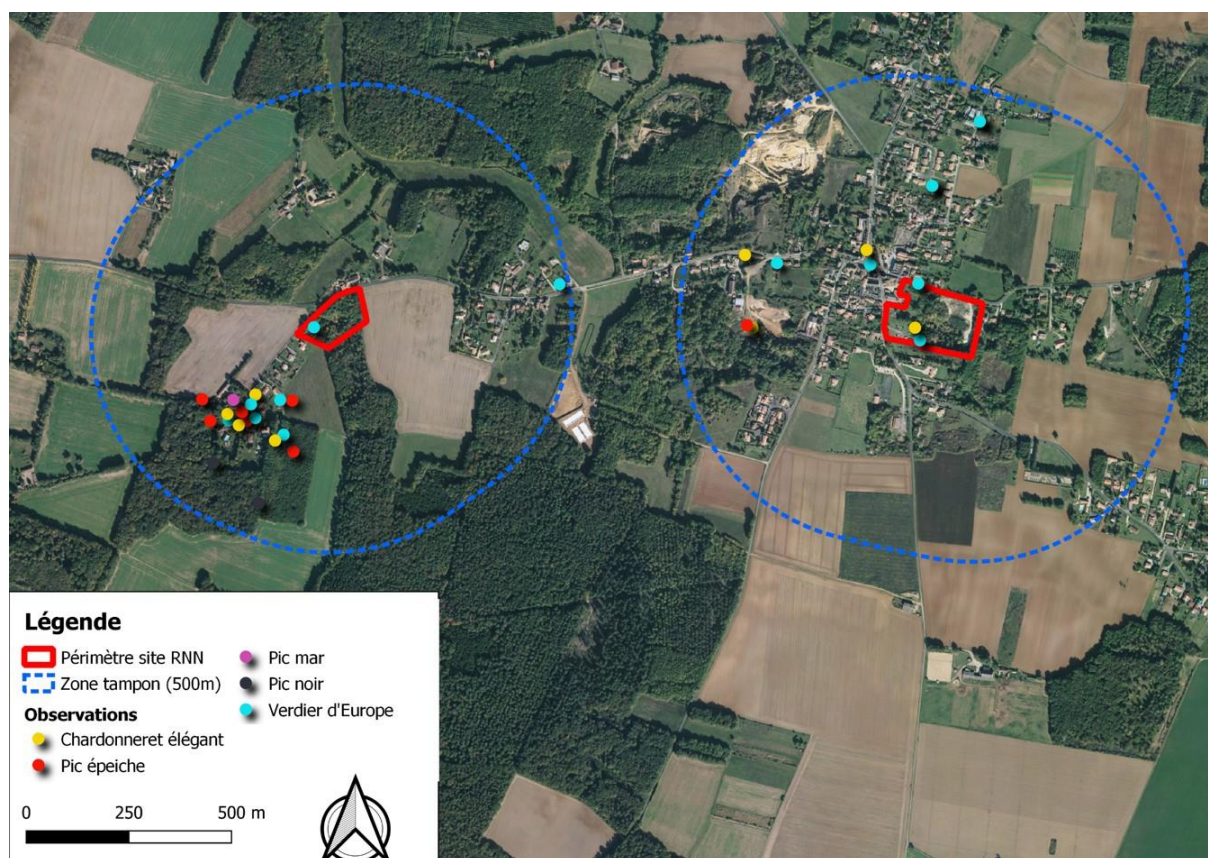


Figure 15: Cartographie des enjeux ornithologiques sur les sites de la Frémigère et la Nougeratte

La Carrière de la Nougeratte est entièrement recouverte par un boisement, les espèces présentes appartiennent donc au cortège forestier comme les mésanges charbonnière, bleue et à longue-queue, les Grives draine et musicienne, le Grimpereau des jardins, le Troglodyte mignon, la Sittelle torchepot, Pic épeiche ou encore le Rougegorge familier. A noter, dans le

périmètre de ce site, la présence de trois espèces de Pics patrimoniales : le **Pic épeichette**, le **Pic noir** et le **Pic mar**, ce dernier étant rare en Poitou-Charentes et très localisé en Vienne.



Figure 16: Pic mar ©F. Cahez - LPO Figure 17: Pic épeichette ©P. Cousin - LPO Figure 18: Pic noir ©J. Tillet - LPO

La Carrière de la Frémigère est quant à elle recouverte par une strate plus arbustive avec des épineux et ronciers favorables à un cortège de milieux semi-ouverts tel que l'Hypolaïs polyglotte, le Tarier pâtre, la Fauvette grisette et le Rossignol philomèle.

La proximité de ces deux sites avec des zones de bâti induit aussi la fréquentation de ces sites par des espèces anthropophiles comme l'Hirondelle rustique, l'Hirondelle de fenêtre, le Moineau domestique, le Rougequeue noir ou la Tourterelle turque.

Enfin, la commune de Lavoux s'inscrit de manière plus globale dans un paysage de bocage clairsemé. Plusieurs espèces inféodées à ces milieux sont ainsi observées à l'exemple de l'Alouette des champs, du Busard Saint-Martin ou encore de la Pie-grièche écorcheur.

6. La Pierre Levée (Migné-Auxances)

Le site de la Pierre Levée est un coteau calcaire faisant la transition entre une plaine agricole au nord et un petit vallon boisé au sud. Ce site est classé comme zone d'intérêt écologique, floristique et faunistique (ZNIEFF) sous la référence : ZNIEFF 540003395 "coteaux de Chaussac" et "ancienne carrière de la Pierre levée". La topographie abrupte de ce site avec des affleurements rocheux et des petites falaises ne permettant pas l'exploitation agricole, le périmètre RNN de la Pierre levée est essentiellement caractérisé par une pelouse calcicole. Cette alternance de milieux engendre une forte diversité spécifique.

La plus forte richesse spécifique observée se trouve au sein même du périmètre RNN, sur les pelouses calcicoles, affleurements rocheux et strates arbustives. De nombreuses espèces caractéristiques de ces types de milieux y sont donc observées tel que le Bruant zizi, l'Engoulevent d'Europe, la Fauvette grisette, le Rossignol philomèle ainsi que des espèces au statut patrimonial comme la **Cisticole des joncs**, la **Linotte mélodieuse** et le **Pipit farlouse**.



De plus, ces coteaux calcaires forment un habitat propice aux serpents, proies de prédilection du **Circaète Jean-le-Blanc**, grand rapace nicheur en danger d'extinction en Poitou-Charentes.

Figure 19: Circaète Jean-le-Blanc ©C. Assaguel - LPO

La plaine agricole située au nord du site d'étude accueille quant à elle un nombre important d'espèces du milieu agricole. Sont ainsi présents l'Œdicnème criard, les Busards cendré et Saint Martin, le Faucon crécerelle, les Perdrix rouge et grise, la Gorgebleue à miroir mais aussi des espèces patrimoniales tel que l'**Alouette des champs**, la **Caille des blés**, le **Bruant proyer** ou encore le **Traquet motteux**.

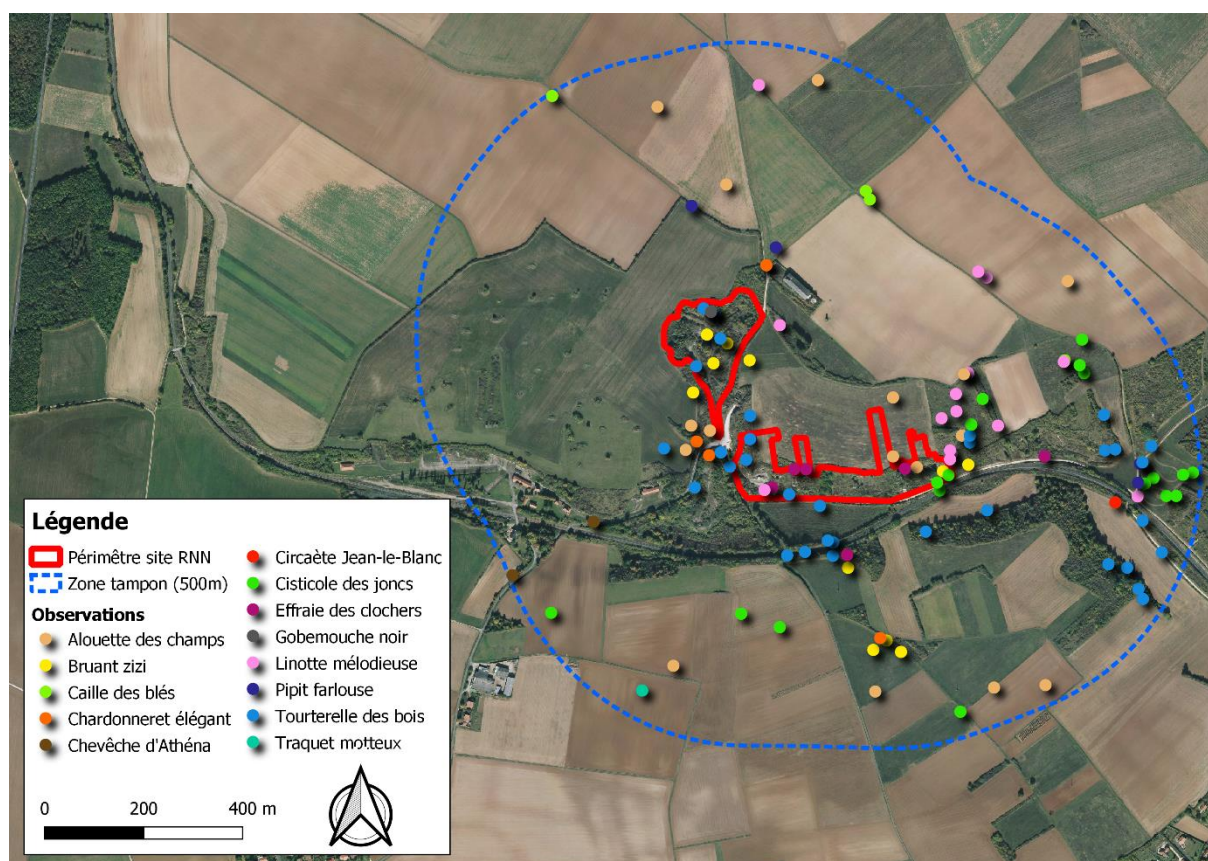


Figure 20: Cartographie des enjeux ornithologiques sur le site de la Pierre Levée

Le vallon en contrebas de ce coteau est essentiellement occupé par un cortège forestier avec les Pics épeiche et vert, le rougegorge familial, les mésanges charbonnière, bleue et à longue queue, le Lorient d'Europe, la Fauvette à tête noire, le Geai des chênes et des espèces patrimoniales : l'**Effraie des clochers**, le **Gobemouche noir** et la **Tourterelle des bois**.

Conclusion

Les six entités du projet de RNN géologique du Haut-Poitou situées en Vienne présentent, de manière globale, un **fort intérêt ornithologique**. En effet, l'ensemble de ces sites constituent des habitats propices à la nidification de différentes cohortes d'espèces comprenant de nombreuses espèces patrimoniales.

Certains sites se distinguent par la présence de nichées d'espèces rares et à fort enjeu de conservation au niveau régional. C'est notamment le cas de la carrière du Breuil avec une nichée de **Faucon pèlerin** découverte lors de la prospection spécifique à la RNN ou encore de la Falunière de Moulin Pochas avec la présence de **Bruant ortolan** et de la Nougeratte avec le **Pic mar**.

D'autres sites présentent un rôle essentiel au regard des habitats qui les composent. C'est particulièrement le cas de la pierre levée avec ses pelouses calcicoles, favorables à l'avifaune mais aussi à tout un cortège faunistique et floristique à fort enjeu de conservation.

Enfin, le classement en RNN de ces sites permettra la préservation de ces habitats voir la restauration de certains. De ce fait, le réaménagement d'un front de taille sur la sablière de la Gratteigne permettrait de fournir un nouvel habitat de nidification pour l'hirondelle de rivage.

L'ensemble de ces observations amène donc à conclure que **les sites** identifiés comme pouvant bénéficier d'un statut de Réserve Naturelle Nationale **présents en Vienne montrent un intérêt ornithologique** en complément des intérêts géologiques.

Annexes

Annexes 1 : Synthèse des observations faites sur la carrière du Breuil

Nom français	Nom scientifique	DO	Statut juridique France	LRN	LRR	ZNIEFF nicheur	ZNIEFF migr et hiv	Seuil	Rareté Vienne	Nb d'obs	Code Atlas	Automne	Été	Hiver	Pritemps
Accenteur mouchet	<i>Prunella modularis</i>		P	LC	LC				TC	3				3	
Aigrette garzette	<i>Egretta garzetta</i>	1	P	LC	LC	X			AR	3				2	1
Balbusard pêcheur	<i>Pandion haliaetus</i>	1	P	VU			X		R	2			1		1
Bergeronnette des ruisseaux	<i>Motacilla cinerea</i>		P	LC	LC				AC	2				1	1
Bergeronnette grise	<i>Motacilla alba</i>		P	LC	LC				C	3				3	
Bihoreau gris	<i>Nycticorax nycticorax</i>	1	P	NT	VU	X	X		R	1				1	
Bruant zizi	<i>Emberiza cirius</i>		P	LC	LC				AC	5	3			4	1
Buse variable	<i>Buteo buteo</i>		P	LC	LC				C	2				2	
Canard colvert	<i>Anas platyrhynchos</i>	2	C2	LC	LC		X	300	C	1				1	
Chardonneret élégant	<i>Carduelis carduelis</i>		P	VU	NT				C	3				3	
Chevalier guignette	<i>Actitis hypoleucos</i>		P	NT	CR	X			AR	3		1			2
Cornille noire	<i>Corvus corone</i>	2	P5C1N	LC	LC				TC	6				4	2
Cygne tuberculé	<i>Cygnus olor</i>		P	LC	LC				AC	6				4	2
Effraie des clochers	<i>Tyto alba</i>		P	LC	VU				C	1	2		1		
Épervier d'Europe	<i>Accipiter nisus</i>		p4B	LC	LC				AC	1				1	
Étourneau sansonnet	<i>Sturnus vulgaris</i>	2	p5 C N	LC	LC				TC	2				2	
Faucon crécerelle	<i>Falco tinnunculus</i>		P	NT	NT				C	2				2	
Faucon pèlerin	<i>Falco peregrinus</i>	1	P	LC	CR	X			R	1	8				1
Fauvette à tête noire	<i>Sylvia atricapilla</i>		P	LC	LC				TC	2	3				2
Geai des chênes	<i>Garrulus glandarius</i>	2	p5 C1 N	LC	LC				C	4					4
Grand Cormoran	<i>Phalacrocorax carbo</i>		p2	LC	VU				AC	3				3	
Grande Aigrette	<i>Ardea alba</i>	1	P	NT	NA	X	X	5	AR	1					1
Grimpereau des jardins	<i>Certhia brachydactyla</i>		P	LC	LC				C	1	3				1
Grive draine	<i>Turdus viscivorus</i>	2	C3	LC	NT				C	4	3			3	1
Grive musicienne	<i>Turdus philomelos</i>	2	C3	LC	LC				TC	2	3				2
Héron cendré	<i>Ardea cinerea</i>		P	LC	LC	X			C	2				2	
Hirondelle rustique	<i>Hirundo rustica</i>		P	NT	NT				C	2					2
Loriot d'Europe	<i>Oriolus oriolus</i>		P	LC	LC				AC	1	3				1
Martin-pêcheur d'Europe	<i>Alcedo atthis</i>	1	P	VU	NT				AC	5	4			2	3
Merle noir	<i>Turdus merula</i>	2	C3	LC	LC				TC	8	4			4	4
Mésange à longue queue	<i>Aegithalos caudatus</i>		P	LC	LC				C	1	4				1
Mésange bleue	<i>Cyanistes caeruleus</i>		P	LC	LC				TC	5	4			3	2
Mésange charbonnière	<i>Parus major</i>		P	LC	LC				TC	8	3			4	4
Pic épeiche	<i>Dendrocopos major</i>		P	LC	LC				C	2				1	1
Pic vert	<i>Picus viridis</i>		P	LC	LC				C	1				1	

Nom français	Nom scientifique	DO	Statut juridique France	LRN	LRR	ZNIEFF nicheur	ZNIEFF migr et hiv	Seuil	Rareté Vienne	Nb d'obs	Code Atlas	Automne	Été	Hiver	Printemps
Pie bavarde	<i>Pica pica</i>	2	p5 C1 N	LC	LC				C	1				1	
Pigeon ramier	<i>Columba palumbus</i>	2	p5 C3 N	LC	LC				TC	6	4			4	2
Pinson des arbres	<i>Fringilla coelebs</i>		P	LC	LC				TC	4	3			2	2
Pipit farlouse	<i>Anthus pratensis</i>		P	VU	EN	X			AC	1				1	
Pouillot véloce	<i>Phylloscopus collybita</i>		P	LC	LC				C	2	3				2
Rougegorge familier	<i>Erithacus rubecula</i>		P	LC	LC				TC	11	3			4	7
Sittelle torchepot	<i>Sitta europaea</i>		P	LC	LC				C	2	3			1	1
Troglodyte mignon	<i>Troglodytes troglodytes</i>		P	LC	LC				TC	9	3			4	5

Annexes 2 : Synthèse des observations faites sur la carrière de Chabonne

Nom français	Nom scientifique	DO	Statut juridique France	LRN	LRR	ZNIEFF nicheur	ZNIEFF migr et hiv	Seuil	Rareté Vienne	Nb d'obs	Code atlas	Automne	Hiver	Printemps
Autour des palombes	<i>Accipiter gentilis gentilis</i>		p4B	LC	VU	X			AR	1	0			1
Bruant jaune	<i>Emberiza citrinella</i>		P	VU	NT				AC	7	3			7
Bruant proyer	<i>Emberiza calandra</i>		P	LC	VU				AC	2	3		1	1
Bruant zizi	<i>Emberiza cirlus</i>		P	LC	LC				AC	1	5			1
Busard cendré	<i>Circus pygargus</i>	1	P	NT	NT	X			AR	2	4			2
Busard Saint-Martin	<i>Circus cyaneus</i>	1	P	LC	NT	X	X		AC	1	0	1		
Buse variable	<i>Buteo buteo</i>		P	LC	LC				C	5	4			5
Circaète Jean-le-Blanc	<i>Circaetus gallicus</i>	1	P	LC	EN	X			AR	2	0			2
Cisticole des joncs	<i>Cisticola juncidis</i>		P	VU	NT				AR	2	0		2	
Corneille noire	<i>Corvus corone</i>	2	P5C1N	LC	LC				TC	4	5		1	3
Coucou gris	<i>Cuculus canorus</i>		P	LC	LC				C	9	5			9
Épervier d'Europe	<i>Accipiter nisus</i>		p4B	LC	LC				AC	1				1
Étourneau sansonnet	<i>Sturnus vulgaris</i>	2	p5 C N	LC	LC				TC	2	0		1	1
Fauvette à tête noire	<i>Sylvia atricapilla</i>		P	LC	LC				TC	11	8		1	10
Fauvette des jardins	<i>Sylvia borin</i>		P	NT	NT				AC	1	3			1
Fauvette grisette	<i>Sylvia communis</i>		P	LC	NT				C	6	5			6
Fauvette pitchou	<i>Sylvia undata</i>	1	P	EN	VU	X			R	11	4		4	7
Geai des chênes	<i>Garrulus glandarius</i>	2	p5 C1 N	LC	LC				C	5	4		4	1
Grimpereau des jardins	<i>Certhia brachydactyla</i>		P	LC	LC				C	1	3			1
Grive draine	<i>Turdus viscivorus</i>	2	C3	LC	NT				C	1	3			1
Grive musicienne	<i>Turdus philomelos</i>	2	C3	LC	LC				TC	7	5		1	6
Grue cendrée	<i>Grus grus</i>	1	P	CR			X	70	AR	2	0		2	
Hirondelle rustique	<i>Hirundo rustica</i>		P	NT	NT				C	2	0			2

Nom français	Nom scientifique	DO	Statut juridique France	LRN	LRR	ZNIEFF nicheur	ZNIEFF migr et hiv	Seuil	Rareté Vienne	Nb d'obs	Code atlas	Automne	Hiver	Printemps
Hypolaïs polyglotte	<i>Hippolais polyglotta</i>		P	LC	LC				AC	2	3			2
Linotte mélodieuse	<i>Linaria cannabina</i>		P	VU	NT				AC	14	5			14
Locustelle tachetée	<i>Locustella naevia</i>		P	NT	VU	X			AR	2	5			2
Merle noir	<i>Turdus merula</i>	2	C3	LC	LC				TC	6	5		1	5
Mésange bleue	<i>Cyanistes caeruleus</i>		P	LC	LC				TC	2	3		1	1
Mésange charbonnière	<i>Parus major</i>		P	LC	LC				TC	4	4		2	2
Mésange huppée	<i>Lophophanes cristatus</i>		P	LC	VU				AR	2	0		1	1
Moineau domestique	<i>Passer domesticus</i>		p2	LC	NT				TC	4	2		3	1
Pic épeiche	<i>Dendrocopos major</i>		P	LC	LC				C	3	5			3
Pic mar	<i>Dendropicos medius</i>	1	P	LC	NT	X			AR	1	3			1
Pic vert	<i>Picus viridis</i>		P	LC	LC				C	2	3		1	1
Pie bavarde	<i>Pica pica</i>	2	p5 C1 N	LC	LC				C	1	0		3	
Pigeon ramier	<i>Columba palumbus</i>	2	p5 C3 N	LC	LC				TC	2	3			2
Pinson des arbres	<i>Fringilla coelebs</i>		P	LC	LC				TC	5	5			5
Pipit des arbres	<i>Anthus trivialis</i>		P	LC	LC				C	9	5			9
Pouillot de Bonelli	<i>Phylloscopus bonelli</i>		P	LC	NT				AC	1	3			1
Pouillot véloce	<i>Phylloscopus collybita</i>		P	LC	LC				C	12	10			12
Roitelet à triple bandeau	<i>Regulus ignicapilla</i>		P	LC	LC				C	1	3			1
Rossignol philomèle	<i>Luscinia megarhynchos</i>		P	LC	LC				C	1	3			1
Rougegorge familier	<i>Erithacus rubecula</i>		P	LC	LC				TC	4	5		1	3
Sittelle torchepot	<i>Sitta europaea</i>		P	LC	LC				C	1	3			1
Tarier pâtre	<i>Saxicola rubicola</i>		P	NT	NT				AC	2	4			2
Tourterelle des bois	<i>Streptopelia turtur</i>		C3	VU	VU				C	3	5			3

Annexes 3 : Synthèse des observations faites sur la sablière de la Gratteigne

Nom français	Nom scientifique	DO	Statut juridique France	LRN	LRR	ZNIEFF nicheur	ZNIEFF migr et hiv	Seuil	Rareté Vienne	Nb d'obs	été	hiver	printemps
Accenteur mouchet	<i>Prunella modularis</i>		P	LC	LC				TC	1			1
Alouette des champs	<i>Alauda arvensis</i>	2	C3	NT	VU				C	2	2		
Bruant jaune	<i>Emberiza citrinella</i>		P	VU	NT				AC	1			1
Bruant proyer	<i>Emberiza calandra</i>		P	LC	VU				AC	2	1		1
Buse variable	<i>Buteo buteo</i>		P	LC	LC				C	1	1		
Choucas des tours	<i>Corvus monedula</i>	2	P2	LC	NT				AC	1	1		
Corneille noire	<i>Corvus corone</i>	2	P5C1N	LC	LC				TC	3	2		1
Faucon hobereau	<i>Falco subbuteo</i>		P	LC	NT	X			AR	1	1		
Fauvette à tête noire	<i>Sylvia atricapilla</i>		P	LC	LC				TC	5			5
Fauvette grisettes	<i>Sylvia communis</i>		P	LC	NT				C	7	2		5
Geai des chênes	<i>Garrulus glandarius</i>	2	p5 C1 N	LC	LC				C	2	1		1
Grue cendrée	<i>Grus grus</i>	1	P	CR			X	70	AR	1		1	
Héron cendré	<i>Ardea cinerea</i>		P	LC	LC	X			C	1	1		
Hirondelle de rivage	<i>Riparia riparia</i>		P	LC	NT	X			AC	6	4		2
Hirondelle rustique	<i>Hirundo rustica</i>		P	NT	NT				C	1			1
Hypolaïs polyglotte	<i>Hippolaïs polyglotta</i>		P	LC	LC				AC	1	1		
Linotte mélodieuse	<i>Linaria cannabina</i>		P	VU	NT				AC	3	3		
Merle noir	<i>Turdus merula</i>	2	C3	LC	LC				TC	3	1		2
Mésange charbonnière	<i>Parus major</i>		P	LC	LC				TC	3			3
Oedicnème criard	<i>Burhinus oedicephalus</i>	1	P	LC	NT	X	X		AC	3	2		1
Pic vert	<i>Picus viridis</i>		P	LC	LC				C	1	1		
Pie bavarde	<i>Pica pica</i>	2	p5 C1 N	LC	LC				C	3	2		1
Pigeon ramier	<i>Columba palumbus</i>	2	p5 C3 N	LC	LC				TC	3	2		1
Pinson des arbres	<i>Fringilla coelebs</i>		P	LC	LC				TC	1			1
Rossignol philomèle	<i>Luscinia megarhynchos</i>		P	LC	LC				C	2			2
Rougequeue noir	<i>Phoenicurus ochruros</i>		P	LC	LC				C	1	1		
Tarier pâtre	<i>Saxicola rubicola</i>		P	NT	NT				AC	3	2		1
Tourterelle des bois	<i>Streptopelia turtur</i>		C3	VU	VU				C	2	2		

Annexes 4 : Synthèse des observations faites sur la falunière de Moulin Pochas

Nom français	Nom scientifique	DO	Statut juridique France	LRN	LRR	ZNIEFF nicheur	ZNIEFF migr et hiv	Seuil	Rareté Vienne	Nb d'obs	Code atlas	automne	été	hiver	printemps
Alouette des champs	<i>Alauda arvensis</i>	2	C3	NT	VU				C	13	3		1		12
Bergeronnette printanière	<i>Motacilla flava</i>		P	LC	LC				AC	2	2				2
Bruant jaune	<i>Emberiza citrinella</i>		P	VU	NT				AC	2	3				2
Bruant ortolan	<i>Emberiza hortulana</i>	1	P	EN	EN	X			AR	7	3		1		6
Bruant proyer	<i>Emberiza calandra</i>		P	LC	VU				AC	11	16		5		6
Bruant zizi	<i>Emberiza cirlus</i>		P	LC	LC				AC	3	3		1		2
Busard Saint-Martin	<i>Circus cyaneus</i>	1	P	LC	NT	X	X		AC	1	2				1
Buse variable	<i>Buteo buteo</i>		P	LC	LC				C	2	6		1		1
Chardonneret élégant	<i>Carduelis carduelis</i>		P	VU	NT				C	1	3				1
Chouette hulotte	<i>Strix aluco</i>		P	LC	LC				C	1					1
Corneille noire	<i>Corvus corone</i>	2	P5C1N	LC	LC				TC	7	4		3		4
Coucou gris	<i>Cuculus canorus</i>		P	LC	LC				C	1	3				1
Épervier d'Europe	<i>Accipiter nisus</i>		p4B	LC	LC				AC	1	0				1
Étourneau sansonnet	<i>Sturnus vulgaris</i>	2	p5 C N	LC	LC				TC	3	14			1	2
Faisan de Colchide	<i>Phasianus colchicus</i>	2	p5 C	LC					C	1	3				1
Faucon crécerelle	<i>Falco tinnunculus</i>		P	NT	NT				C	2	0		2		
Fauvette à tête noire	<i>Sylvia atricapilla</i>		P	LC	LC				TC	19	3		1		18
Fauvette grisette	<i>Sylvia communis</i>		P	LC	NT				C	3	3				3
Geai des chênes	<i>Garrulus glandarius</i>	2	p5 C1 N	LC	LC				C	1					1
Grive litorne	<i>Turdus pilaris</i>	2	C3	LC					AC	1	0			1	
Grive musicienne	<i>Turdus philomelos</i>	2	C3	LC	LC				TC	2	3				2
Héron cendré	<i>Ardea cinerea</i>		P	LC	LC	X			C	2	0	1		1	
Hirondelle rustique	<i>Hirundo rustica</i>		P	NT	NT				C	1	2				1
Hypolaïs polyglotte	<i>Hippolais polyglotta</i>		P	LC	LC				AC	2	3				2
Linotte mélodieuse	<i>Linaria cannabina</i>		P	VU	NT				AC	5	3				5
Loriot d'Europe	<i>Oriolus oriolus</i>		P	LC	LC				AC	3	3				3
Martinet noir	<i>Apus apus</i>		P	NT	NT				TC	1	0				1
Merle noir	<i>Turdus merula</i>	2	C3	LC	LC				TC	9	10				9
Mésange à longue queue	<i>Aegithalos caudatus</i>		P	LC	LC				C	1	0				1
Mésange bleue	<i>Cyanistes caeruleus</i>		P	LC	LC				TC	12	13				12
Mésange charbonnière	<i>Parus major</i>		P	LC	LC				TC	10	13				10
Moineau domestique	<i>Passer domesticus</i>		p2	LC	NT				TC	2	2		1		1
Perdrix grise	<i>Perdix perdix</i>	2	p5 C	LC	DD				AC	1	0				1
Perdrix rouge	<i>Alectoris rufa</i>	2	p5 C	LC	DD				C	2	4				2
Pic épeiche	<i>Dendrocopos major</i>		P	LC	LC				C	4	2		1		3
Pic épeichette	<i>Dryobates minor</i>		P	VU	NT				AC	1	5				1
Pic vert	<i>Picus viridis</i>		P	LC	LC				C	1	3				1
Pie bavarde	<i>Pica pica</i>	2	p5 C1 N	LC	LC				C	1	3				1

Nom français	Nom scientifique	DO	Statut juridique France	LRN	LRR	ZNIEFF nicheur	ZNIEFF migr et hiv	Seuil	Rareté Vienne	Nb d'obs	Code atlas	automne	été	hiver	printemps
Pigeon ramier	<i>Columba palumbus</i>	2	p ⁵ C ₃ N	LC	LC				TC	13	3		3		10
Pinson des arbres	<i>Fringilla coelebs</i>		P	LC	LC				TC	12	3		2		10
Pipit des arbres	<i>Anthus trivialis</i>		P	LC	LC				C	2	3		1		1
Pluvier doré	<i>Pluvialis apricaria</i>	1+2	C ₂	LC			X	35	AR	1	0			1	
Pouillot véloce	<i>Phylloscopus collybita</i>		P	LC	LC				C	4	3				4
Rossignol philomèle	<i>Luscinia megarhynchos</i>		P	LC	LC				C	9	3		1		8
Rougegorge familier	<i>Erithacus rubecula</i>		P	LC	LC				TC	6	3				6
Tarier pâtre	<i>Saxicola rubicola</i>		P	NT	NT				AC	1	0		1		
Tourterelle des bois	<i>Streptopelia turtur</i>		C ₃	VU	VU				C	3	3				3
Tourterelle turque	<i>Streptopelia decaocto</i>		C ₃	LC	LC				TC	3	3		2		1
Troglodyte mignon	<i>Troglodytes troglodytes</i>		P	LC	LC				TC	7	3				7
Vanneau huppé	<i>Vanellus vanellus</i>	2	C ₂₋₃	NT	VU	X	X	260	AC	1	0			1	
Verdier d'Europe	<i>Chloris chloris</i>		P	VU	NT				C	1	3				1

Annexes 5 : Synthèse des observations faites sur la Nougerratte et la Frémigère

Nom français	Nom scientifique	DO	Statut juridique France	LRN	LRR	ZNIEFF nicheur	ZNIEFF migr et hiv	Seuil	Rareté Vienne	Nb d'obs	Code Atlas	Été	Hiver	Printemps
Alouette lulu	<i>Lullula arborea</i>	1	P	LC	NT	X			AC	2	3			2
Busard Saint-Martin	<i>Circus cyaneus</i>	1	P	LC	NT	X	X		AC	1	0		1	
Buse variable	<i>Buteo buteo</i>		P	LC	LC				C	3	0		1	2
Canard colvert	<i>Anas platyrhynchos</i>	2	C ₂	LC	LC		X	300	C	1	0	1		
Chardonneret élégant	<i>Carduelis carduelis</i>		P	VU	NT				C	4	0	2	1	1
Coucou gris	<i>Cuculus canorus</i>		P	LC	LC				C	2	0			2
Épervier d'Europe	<i>Accipiter nisus</i>		p4B	LC	LC				AC	1	0			1
Étourneau sansonnet	<i>Sturnus vulgaris</i>	2	p5 C N	LC	LC				TC	1	0			1
Faucon crécerelle	<i>Falco tinnunculus</i>		P	NT	NT				C	1	0			1
Fauvette à tête noire	<i>Sylvia atricapilla</i>		P	LC	LC				TC	1	0			1
Fauvette grisette	<i>Sylvia communis</i>		P	LC	NT				C	1	3			1
Grimpereau des jardins	<i>Certhia brachydactyla</i>		P	LC	LC				C	1	0			1
Grive draine	<i>Turdus viscivorus</i>	2	C ₃	LC	NT				C	1	0			1
Grive musicienne	<i>Turdus philomelos</i>	2	C ₃	LC	LC				TC	1	0			1
Grosbec casse-noyaux	<i>Coccothraustes coccothraustes</i>		P	LC	NT				AC	2	0		2	
Héron garde-boeufs	<i>Bubulcus ibis</i>		P	LC	LC	X			AR	1	0		1	
Hirondelle de fenêtre	<i>Delichon urbicum</i>		P	NT	NT				C	2	0	1		1
Hirondelle rustique	<i>Hirundo rustica</i>		P	NT	NT				C	1	0			1
Hypolaïs polyglotte	<i>Hippolais polyglotta</i>		P	LC	LC				AC	1	0	1		
Loriot d'Europe	<i>Oriolus oriolus</i>		P	LC	LC				AC	1	0			1

Nom français	Nom scientifique	DO	Statut juridique France	LRN	LRR	ZNIEFF nicheur	ZNIEFF migr et hiv	Seuil	Rareté Vienne	Nb d'obs	Code Atlas	Été	Hiver	Printemps
Merle noir	<i>Turdus merula</i>	2	C3	LC	LC				TC	7	10	3	2	2
Mésange à longue queue	<i>Aegithalos caudatus</i>		P	LC	LC				C	1	0			1
Mésange bleue	<i>Cyanistes caeruleus</i>		P	LC	LC				TC	3	0		2	1
Mésange charbonnière	<i>Parus major</i>		P	LC	LC				TC	4	3		1	3
Moineau domestique	<i>Passer domesticus</i>		p2	LC	NT				TC	5	2	3	1	1
Pic épeiche	<i>Dendrocopos major</i>		P	LC	LC				C	1	0			1
Pic épeichette	<i>Dryobates minor</i>		P	VU	NT				AC	1	0		1	
Pic mar	<i>Dendropicos medius</i>	1	P	LC	NT	X			AR	1		1		
Pic noir	<i>Dryocopus martius</i>	1	P	LC	VU	X			AC	1	0			1
Pic vert	<i>Picus viridis</i>		P	LC	LC				C	2	0			2
Pie bavarde	<i>Pica pica</i>	2	p5 C1 N	LC	LC				C	3	4	1	1	1
Pie-grièche écorcheur	<i>Lanius collurio</i>	1	P	NT	NT	X			AR	1	4			1
Pigeon ramier	<i>Columba palumbus</i>	2	p5 C3 N	LC	LC				TC	3	4		1	2
Pinson des arbres	<i>Fringilla coelebs</i>		P	LC	LC				TC	4	0		2	2
Pouillot véloce	<i>Phylloscopus collybita</i>		P	LC	LC				C	3	0	1		2
Roitelet à triple bandeau	<i>Regulus ignicapilla</i>		P	LC	LC				C	1	0		1	
Rosignol philomèle	<i>Luscinia megarhynchos</i>		P	LC	LC				C	1	3			1
Rougegorge familier	<i>Erithacus rubecula</i>		P	LC	LC				TC	3	0		2	1
Rougequeue noir	<i>Phoenicurus ochruros</i>		P	LC	LC				C	2	0	1		1
Sittelle torchepot	<i>Sitta europaea</i>		P	LC	LC				C	1	0			1
Tarier pâtre	<i>Saxicola rubicola</i>		P	NT	NT				AC	3	8		1	2
Tourterelle turque	<i>Streptopelia decaocto</i>		C3	LC	LC				TC	3	3	1	1	1
Troglodyte mignon	<i>Troglodytes troglodytes</i>		P	LC	LC				TC	1	0			1
Verdier d'Europe	<i>Chloris chloris</i>		P	VU	NT				C	4	3		1	3

Annexes 6 : Synthèse des observations faites sur la Pierre Levée

Nom français	Nom scientifique	DO	Statut juridique France	LRN	LRR	ZNIEFF nicheur	ZNIEFF migr et hiv	Seuil	Rareté Vienne	Nb d'obs	Code Atlas	Automne	Été	Hiver	Pritemps
Accenteur mouchet	<i>Prunella modularis</i>		P	LC	LC				TC	3				1	2
Alouette des champs	<i>Alauda arvensis</i>	2	C3	NT	VU				C	21	18	2		2	17
Bergeronnette printanière	<i>Motacilla flava</i>		P	LC	LC				AC	3		3			
Bruant proyer	<i>Emberiza calandra</i>		P	LC	VU				AC	19	3				19
Bruant zizi	<i>Emberiza cirius</i>		P	LC	LC				AC	10	3			2	8
Busard cendré	<i>Circus pygargus</i>	1	P	NT	NT	X			AR	3			1		2
Busard Saint-Martin	<i>Circus cyaneus</i>	1	P	LC	NT	X	X		AC	2				2	
Buse variable	<i>Buteo buteo</i>		P	LC	LC				C	8				5	3
Caille des blés	<i>Coturnix coturnix</i>	2	C3	LC	VU				AC	6	3				6
Chardonneret élégant	<i>Carduelis carduelis</i>		P	VU	NT				C	6		1		1	4
Chevêche d'Athéna	<i>Athene noctua</i>		P	LC	NT				AC	2		1			1
Choucas des tours	<i>Corvus monedula</i>	2	P2	LC	NT				AC	3				1	2
Chouette hulotte	<i>Strix aluco</i>		P	LC	LC				C	5	4		1		4
Circaète Jean-le-Blanc	<i>Circaetus gallicus</i>	1	P	LC	EN	X			AR	1			1		
Cisticole des joncs	<i>Cisticola juncidis</i>		P	VU	NT				AR	15	5			1	14
Corbeau freux	<i>Corvus frugilegus</i>	2	P5C1N	LC	LC				C	1					1
Corneille noire	<i>Corvus corone</i>	2	P5C1N	LC	LC				TC	7		1		3	3
Coucou gris	<i>Cuculus canorus</i>		P	LC	LC				C	3	2				3
Effraie des clochers	<i>Tyto alba</i>		P	LC	VU				C	6		2	2	2	
Engoulevent d'Europe	<i>Caprimulgus europaeus</i>	1	P	LC	LC	X			AC	2	3		2		
Épervier d'Europe	<i>Accipiter nisus</i>		p4B	LC	LC				AC	2				2	
Étourneau sansonnet	<i>Sturnus vulgaris</i>	2	p5 C N	LC	LC				TC	1					1
Faisan de Colchide	<i>Phasianus colchicus</i>	2	p5 C	LC					C	3					3
Faucon crécerelle	<i>Falco tinnunculus</i>		P	NT	NT				C	11	2	3	1	6	1
Fauvette à tête noire	<i>Sylvia atricapilla</i>		P	LC	LC				TC	23	3	2			21
Fauvette grisette	<i>Sylvia communis</i>		P	LC	NT				C	22	3		1		21
Geai des chênes	<i>Garrulus glandarius</i>	2	p5 C1 N	LC	LC				C	1				1	
Gobemouche noir	<i>Ficedula hypoleuca</i>		P	VU	RE				AR	1		1			
Gorgebleue à miroir	<i>Luscinia svecica</i>	1	P	LC	LC	X			R	1					1
Grive mauvis	<i>Turdus iliacus</i>	2	C3	LC					AC	2				2	
Grive musicienne	<i>Turdus philomelos</i>	2	C3	LC	LC				TC	4	3			2	2
Grue cendrée	<i>Grus grus</i>	1	P	CR			X	70	AR	1				1	
Héron cendré	<i>Ardea cinerea</i>		P	LC	LC	X			C	1					1
Hibou moyen-duc	<i>Asio otus</i>		P	LC	LC				AC	1					1
Hirondelle de fenêtre	<i>Delichon urbicum</i>		P	NT	NT				C	1		1			
Hirondelle rustique	<i>Hirundo rustica</i>		P	NT	NT				C	3		2			1
Huppe fasciée	<i>Upupa epops</i>		P	LC	LC				AC	1	4				1
Hypolaïs polyglotte	<i>Hippolais polyglotta</i>		P	LC	LC				AC	13	3				13

Nom français	Nom scientifique	DO	Statut juridique France	LRN	LRR	ZNIEFF nicheur	ZNIEFF migr et hiv	Seuil	Rareté Vienne	Nb d'obs	Code Atlas	Automne	Été	Hiver	Pritemps
Linotte mélodieuse	<i>Linaria cannabina</i>		P	VU	NT				AC	17	2	1		1	15
Loriot d'Europe	<i>Oriolus oriolus</i>		P	LC	LC				AC	2					2
Martinet noir	<i>Apus apus</i>		P	NT	NT				TC	4	2				4
Merle noir	<i>Turdus merula</i>	2	C3	LC	LC				TC	14	3			2	12
Mésange à longue queue	<i>Aegithalos caudatus</i>		P	LC	LC				C	2	2			1	1
Mésange bleue	<i>Cyanistes caeruleus</i>		P	LC	LC				TC	6	16			2	4
Mésange charbonnière	<i>Parus major</i>		P	LC	LC				TC	5		1		3	1
Oedicnème criard	<i>Burhinus oedicnemus</i>	1	P	LC	NT	X	X		AC	9	5	3	1		5
Perdrix grise	<i>Perdix perdix</i>	2	p5 C	LC	DD				AC	4		4			
Perdrix rouge	<i>Alectoris rufa</i>	2	p5 C	LC	DD				C	2		2			
Pic épeiche	<i>Dendrocopos major</i>		P	LC	LC				C	2			1	1	
Pic vert	<i>Picus viridis</i>		P	LC	LC				C	5			1		4
Pie bavarde	<i>Pica pica</i>	2	p5 C1 N	LC	LC				C	2			1		1
Pigeon colombin	<i>Columba oenas</i>	2	C3	LC	EN	X			AR	1		1			
Pigeon ramier	<i>Columba palumbus</i>	2	p5 C3 N	LC	LC				TC	8		2	1	1	4
Pinson des arbres	<i>Fringilla coelebs</i>		P	LC	LC				TC	2		1			1
Pipit farlouse	<i>Anthus pratensis</i>		P	VU	EN	X			AC	5		2		2	1
Pouillot véloce	<i>Phylloscopus collybita</i>		P	LC	LC				C	10		2			8
Rossignol philomèle	<i>Luscinia megarhynchos</i>		P	LC	LC				C	20	3				20
Rougegorge familier	<i>Erithacus rubecula</i>		P	LC	LC				TC	13	3	1		3	9
Rougequeue à front blanc	<i>Phoenicurus phoenicurus</i>		P	LC	LC				AC	1		1			
Tarier pâtre	<i>Saxicola rubicola</i>		P	NT	NT				AC	15	4	1	1		13
Tourterelle des bois	<i>Streptopelia turtur</i>		C3	VU	VU				C	31	3				31
Traquet motteux	<i>Oenanthe oenanthe</i>		P	NT	EN	X			AR	2		1			1
Troglodyte mignon	<i>Troglodytes troglodytes</i>		P	LC	LC				TC	5				1	4

Légende des tableaux

Directive Oiseaux 2009/147/CE du 30 novembre 2009

Annexe I : espèces faisant l'objet de mesures de conservation spéciale concernant leur habitat, afin d'assurer leur survie et leur reproduction dans leur aire de distribution.

Annexe II : espèces pouvant être l'objet d'actes de chasse dans le cadre de la législation nationale, en raison de leur niveau de population, de leur distribution géographique et de leur taux de reproductivité dans l'ensemble de la Communauté, tout en veillant à ne pas compromettre les efforts de conservation entrepris dans leur aire de distribution.

Statut juridique France

P : Espèce intégralement protégée

p2 : Espèce partiellement protégée - destruction et enlèvement des individus, des œufs et nids peuvent être autorisés

p3 : Espèce partiellement protégée sur tout le territoire sauf Midi-Pyrénées

p4B : Espèce partiellement protégée - prélèvement possible d'un poussin au nid

p5 : Espèce commercialisable

C : Gibier autorisé à la chasse

C1 : Gibier sédentaire

C2 : Gibier d'eau

C3 : Gibier de passage

N : Espèce classée nuisible

(m) : Gibier dont seul le mâle adulte est autorisé à la chasse

Listes Rouges des Espèces menacées de disparition

✓ Liste Rouge nationale (UICN - MNHN - LPO - SEOF - ONCFS, 2016)

✓ Liste Rouge régionale (Poitou-Charentes Nature, 2018)

CR : en danger critique

EN : en danger

VU : vulnérable

Autres catégories :

NT : quasi menacée (espèce proche du seuil des espèces menacées ou qui pourrait être menacée si des mesures de conservation spécifiques n'étaient pas prises)

LC : préoccupation mineure (espèce pour laquelle le risque de disparition de France est faible)

DD : données insuffisantes (espèce pour laquelle le risque de disparition de France est faible)

NA : non applicable (espèce non soumise à évaluation car (a) introduite après l'année 1500, (b) présente de manière occasionnelle ou marginale et non observée chaque année en métropole, (c) régulièrement présente en métropole en hivernage ou en passage mais ne remplissant pas les critères d'une présence significative, ou (d) régulièrement présente en métropole en hivernage ou en passage mais pour laquelle le manque de données disponibles ne permet pas de confirmer que les critères d'une présence significative sont remplis)

NE : non évaluée (espèce non encore confrontée aux critères de la Liste rouge)

Rareté Vienne

Degré de rareté à dire d'expert (TW) - TR : très rare / R : rare / AR : assez rare / AC : assez commun / C : commun / TC : très commun

Codes Atlas

Codes en France	Libellé	Codes Visionature
1	Présence dans son habitat durant sa période de nidification.	2
2	Mâle chanteur présent en période de nidification, cris nuptiaux ou tambourinages entendus, mâle vu en parade.	3
3	Couple présent dans son habitat durant sa période de nidification.	4
4	Comportement territorial (chant, querelle avec des voisins) observé sur un même territoire deux journées différentes à 7 jours ou plus d'intervalle.	5
5	Comportement nuptial : parades, copulation ou échange de nourriture entre adultes.	6
6	Visite d'un site de nidification probable. Distinct d'un site de repos.	7
7	Cri d'alarme ou autre comportement agité indiquant la présence d'un nid ou de jeunes aux alentours.	8
8	Preuve physiologique : plaque incubatrice très vascularisée ou œufs présents dans l'oviducte. Observation sur un oiseau en main.	9
9	Transport de matériel ou construction d'un nid ; forage d'une cavité (pics).	10
10	Oiseau simulant une blessure ou détournant l'attention (canards, gallinacés, etc).	11
11	Nid vide ayant été utilisé ou coquille d'œuf de la présente saison.	12
12	Jeune en duvet ou venant de quitter le nid et incapable de voler sur de longues distances.	13
13	Adulte gagnant, occupant ou quittant le site d'un nid, comportement révélateur d'un nid occupé dont le contenu ne peut être vérifié (trop haut ou dans une cavité).	14
14	Adulte transportant un sac fécal	15
14	Adulte transportant de la nourriture pour les jeunes durant sa période de nidification	16
11	Coquilles d'œufs éclos	17
13	Nid vu avec un adulte couvant	18
15-16	Nid contenant des œufs ou des jeunes (vus ou entendus)	19
	Espèce absente malgré les recherches	99