



**PRÉFET  
DE LA RÉGION  
NOUVELLE-AQUITAINE**

*Liberté  
Égalité  
Fraternité*

Le rôle de la direction régional de l'environnement,  
de l'aménagement, et du logement (DREAL)  
Nouvelle-Aquitaine pour la préservation du vivant,  
l'adaptation et la lutte contre le changement climatique



© Thierry Degen - DREAL Nouvelle-Aquitaine



Décembre 2025

Le projet stratégique et la feuille de route 2025-2027, la **“DREAL en actions”**, ont été lancé en 2024 avec plusieurs actions phares pour améliorer le fonctionnement de la DREAL Nouvelle-Aquitaine.

Parmi les différentes demandes des agentes et agents de la DREAL NA, l'une d'entre elle était de mettre en avant **la cohérence et la transversalité des actions des différents services** en faveur de la **transition écologique**.

Pour répondre à cette attente, l'**action n°1-3** a pour objectif d'illustrer les différentes actions de la DREAL menées en termes d'**atténuation**, d'**adaptation au changement climatique** et de **préservation de la biodiversité**. Ces trois champs d'actions touchent en effet de nombreux enjeux et de multiples domaines d'actions de la DREAL NA.

Dans ce document vous trouverez ainsi un **état des lieux non exhaustif des enjeux écologiques en Nouvelle-Aquitaine** avec quelques chiffres marquant qui rappellent l'importance d'agir face aux impacts du changement climatique et l'érosion de la biodiversité.

Vous trouverez ensuite une **synthèse des différentes activités de la DREAL** en termes d'**adaptation**, d'**atténuation** et de **biodiversité**. Avec la participation des différents services, quelques exemples concrets ont été sélectionné afin de mieux illustrer la **diversité et la complémentarité des missions de la DREAL NA**.

Bonne lecture à toutes et tous !

# SOMMAIRE

---

## 03

### **Nouvelle-Aquitaine et enjeux environnementaux : chiffres clés.**

Eau	Énergie - GES
Forêts	Santé
Littoraux	Travail - Economie
Habitat	Agriculture - Alimentation
Transports	Biodiversité

## 07

### **La DREAL Nouvelle-Aquitaine : agir pour une transition écologique adaptée aux enjeux du territoire.**

## 09

**ATTÉNUATION.** Réduire massivement les émissions de gaz à effet de serre de la région.

## 10

**ADAPTATION.** Pour un territoire résilient, maîtriser les crises et prévoir l'inévitable avant qu'il ne devienne ingérable.

## 11

**BIODIVERSITE.** Protéger le vivant et ses fonctions écosystémiques.

## 12

**TRANSVERSAL.** Connaissances et Planification.

**TRAVAIL EN INTERNE.** Accélérer le tournant écologique au sein même de la DREAL Nouvelle-Aquitaine.

[1] Météo France [en ligne], “Météo France éclaire le climat jusqu’en 2100”, le 22 septembre 2025 [consulté le 27 novembre 2025], [Précisions de lecture](#) : Écart par rapport à la période 1976-2005 de la température moyenne annuelle agrégee sur la France simulée à partir de l'ensemble Explore2 sur la période 1976-2100 selon les trois scénarios climatiques (RCP2.6, RCP4.5, RCP8.5). Les niveaux de réchauffement de la TRACC sont indiqués par rapport à l'ère pré-industrielle (1900-1930).

[2] Données Météo France et DRIAS (jeux de données TRACC), traitement AREC NA dans *Changement climatique en Nouvelle-Aquitaine. Chiffres clés et pistes d'actions sur le territoire régional*. 2025

[3] Agence Régionale de la Biodiversité, *L'eau et ses enjeux en Nouvelle Aquitaine. Variété des ressources et des milieux & spécificités du territoire dans un contexte de changement climatique*, 2018.

[4] AcclimaTerra, Le Treut, H. (dir). Anticiper les changements climatiques en Nouvelle-Aquitaine. Pour agir dans les territoires. Éditions Région Nouvelle-Aquitaine, 2018, 488 p.

[5] Agence Régionale de la Biodiversité [en ligne], « Tensions sur le réseau en eau potable en 2022 », 2023 [consulté le 09/10/2025]

[6] Agence Régionale de la Biodiversité, [en ligne], “Indicateurs de la biodiversité et de l'eau en Nouvelle-Aquitaine”, [consulté le 22/10/2025]

[7] CNPF Nouvelle-Aquitaine, *Rapport technique - Brochure Le changement climatique et la forêt en Nouvelle-Aquitaine*, 2023, 32 p.



## LITTORAL

**Érosion côtière en Nouvelle-Aquitaine** : environ - 1m/an depuis 70 ans. [1]

**Côte sableuse** : 420 km de long et **recul moyen de 1 à 3 m par an** pour les Landes et la Gironde. [2]

- - 50 m à l'horizon 2050
- - 20 m de plus en cas d'un événement majeur de tempête. [3]

**Côte rocheuse** : 139 km de long et **recul moyen de 25 cm par an** pour les Pyrénées-Atlantiques. [2]

- Les **reculs brutaux** liés à des événements majeurs de mouvements de falaise peuvent atteindre jusqu'à - 25 m.
- - 27 m à l'horizon 2050. [3]

**Élévation du niveau de la mer** : + 3 mm par an et à horizon 2100, entre 0,3 à 1,5 m en + en Nouvelle-Aquitaine. [1]

**660 logements** impactés par l'érosion côtière à horizon 2050 - avec prise en compte des ouvrages de protection non pérennes (valeur estimée : 210 M€). [4]

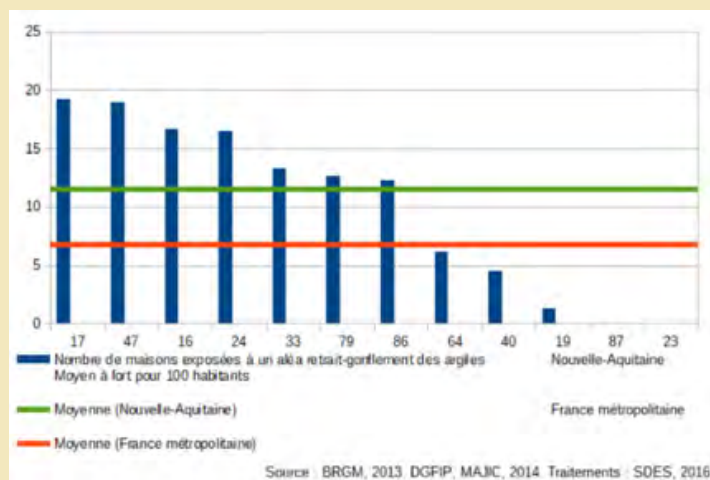
**6000 logements** impactés par l'érosion côtière à horizon 2050 - sans prise en compte des ouvrages de protection non pérennes (valeur estimée : 1500 M€). [4]

## HABITAT

**Îlot de Chaleur Urbain (ICU)** : + de 45 jours en moyenne à + de 30 °C diurne à Agen. Le seuil des 35° est régulièrement dépassé depuis 2003. [1]

**Retrait-gonflement des argiles (RGA)** : ⅓ des maisons en Nouvelle-Aquitaine sont potentiellement exposées au RGA, soit l'équivalent de 669 000 logement. [5]

*Nombre de maisons individuelles exposées à l'aléa retrait-gonflement des argiles fort ou moyen pour 100 habitants par départements [5]*



## TRANSPORTS

Les transports représentent **44% des émissions régionales de GES, soit 18 597 kteCO<sub>2</sub>**. [6]

**Coût des dommages sur les infrastructures de transport** : x 3 d'ici 2035 et x 6 d'ici à 2050 en raison des aléas climatique. [7]

[1] AcclimaTerra, Le Treut, H. (dir). Anticiper les changements climatiques en Nouvelle-Aquitaine. Pour agir dans les territoires. Éditions Région Nouvelle-Aquitaine, 2018, 488 p.

[2] Observatoire de la Côte Nouvelle-Aquitaine [en ligne], "Le littoral. Chiffres clés", le 20/10/2017 [consulté le 22/10/2025], URL : <https://www.observatoire-cote-aquitaine.fr/Chiffres-cles-51>

[3] GIP Littoral, Les stratégies de gestion de l'érosion côtière sur le littoral aquitain, 2018, URL : <https://www.giplittoral.fr/ressources/strategie-regionale-de-gestion-de-la-bande-cotiere>

[4] GIP Littoral, Sensibilité à l'érosion côtière du littoral de Nouvelle-Aquitaine. Synthèse. Mai 2022, URL : <https://www.giplittoral.fr/ressources/sensibilite-lerosion-cotiere-du-littoral-de-nouvelle-aquitaine-extension-la-charente>

[5] DREAL Nouvelle-Aquitaine, "Focus sur... Retrait-gonflement des argiles. Un tiers des maisons exposées en Nouvelle-Aquitaine", Mai 2019.

[6] AREC NA, [en ligne], "Évolution 1990-2023 des émissions de GES et objectifs régionaux fixés dans le SRADDET", Mis à jour le 26/09/2024 [consulté le 23/10/2025], URL : <https://oreges.arec-nouvelleaquitaine.com/energie-et-gaz-effet-de-serre/objectifs-regionaux-fixes-dans-le-sradDET#uuiid-5e858e453bdeb797858173>

[7] Centre de ressources pour l'adaptation au changement climatique [en ligne], "Les infrastructures de transport face au climat : la nécessaire adaptation", le 17 juillet 2025 [consulté le 23/10/2025], URL : <https://www.adaptation-changement-climatique.gouv.fr/dossiers-thematiques/secteurs-d-activites/infrastructures-transport>

# Nouvelle-Aquitaine et enjeux environnementaux : chiffres clés.

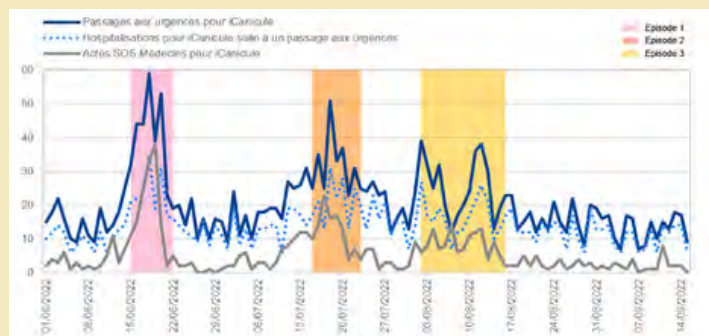
## ÉNERGIE ET GAZ À EFFET DE SERRE

Les **consommations énergétiques** sont à l'origine de **72% des émissions de gaz à effet de serre en Nouvelle-Aquitaine**. [1]

Poids des **produits pétroliers** dans les **consommations régionales d'énergie finale** à climat réel : **42% en 2023**. [1]

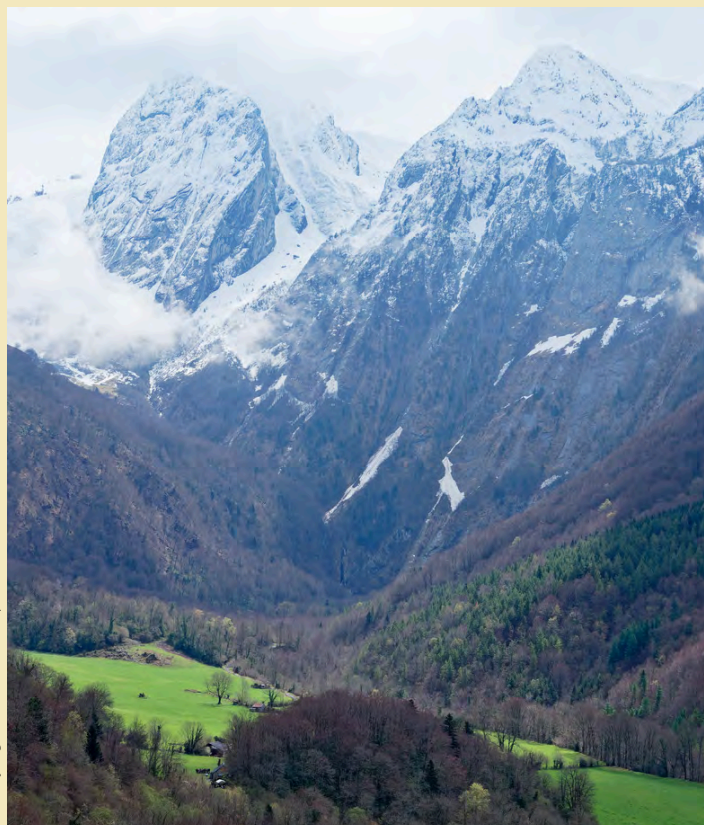
En 2020, les **émissions de GES par habitant** sont de **7,4 tCO<sub>2</sub>e/ha**. [1]

*Nombre quotidiens de passages aux urgences, d'hospitalisations, d'actes SOS Médecins pour iCanicule en Nouvelle-Aquitaine du 1er juin au 15 septembre 2022 [3]*

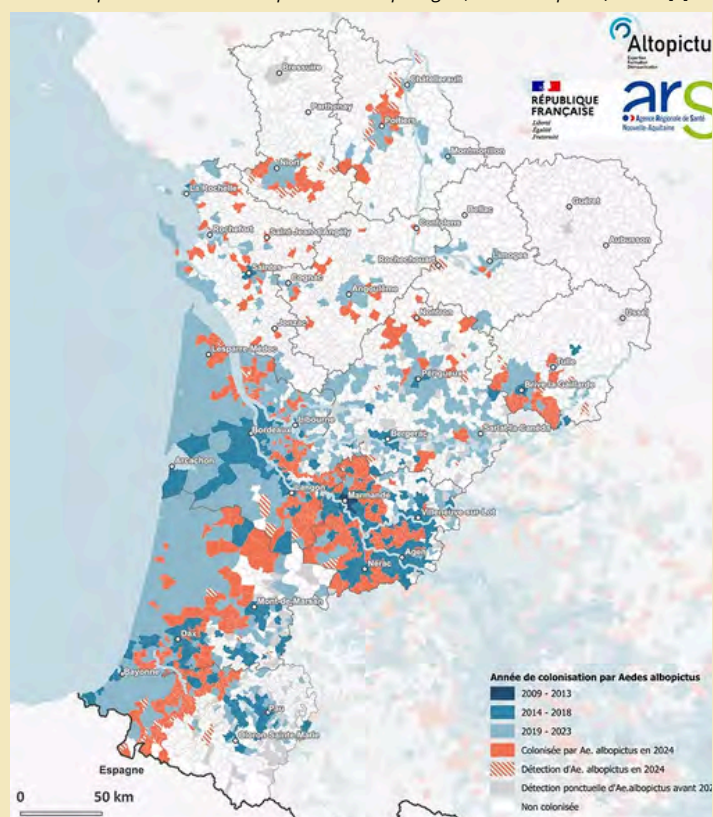


## SANTÉ

**Été 2024 et canicules** : 190 passages aux urgences et 320 actes SOS Médecins en lien avec la canicule (hyperthermies, déshydratations et hyponatrémies).  
363 décès attribuables à la chaleur. [2]



*Historique de la colonisation par le moustique tigre (Aedes Albopictus) en NA [4]*



**Moustique tigre** : 1480 communes colonisées par le moustique tigre fin 2024.

Soit 34% des communes de la Nouvelle-Aquitaine et 71% de la population régionale concernée. [4]



## TRAVAIL ET ECONOMIE

### Conditions de travail.

En Nouvelle-Aquitaine, les zones d'emplois de Saint-Junien, Cognac et Lesparre-Médoc sont très impactées par les fortes chaleurs, du fait de la spécialisation professionnelle (agriculture et viticulture).

Une exposition supérieure de 8 point à celle observée au niveau national pour Saint-Junien. [5]

### Modèles économiques : tourisme et changement climatique.

Baisse du nombre de jours skiabiles en montagne : à partir de 2050, les "années sans neige" seront quasi-permanentes. [6]

[1] AREC NA, [en ligne], "Energie et Gaz à Effet de Serre", [consulté le 24/10/2025], URL : <https://oreges.arec-nouvelleaquitaine.com/energie-et-gaz-effet-de-serre>

[2] Santé publique France [en ligne], "Chaleur et santé en Nouvelle-Aquitaine", le 11/03/2025, [consulté le 24/10/2025]

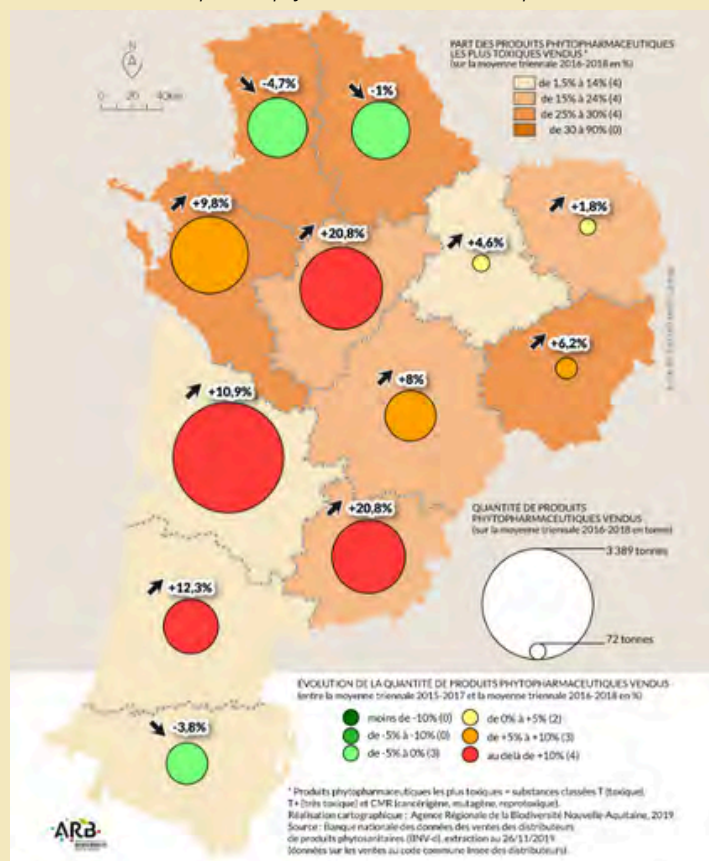
[3] Santé publique France, BSP Nouvelle-Aquitaine, Bulletin de santé publique. Été 2022, Canicule et santé. 12 p.

[4] ARS, [en ligne], "Moustique tigre", [consulté le 24/10/2025], URL : <https://www.nouvelle-aquitaine.ars.sante.fr/moustique-tigre>

[5] France Stratégie, Le travail à l'épreuve du changement climatique. Note d'analyse n°123, Juin 2023

[6] Centre de ressources pour l'adaptation au changement climatique, [en ligne], Dossier thématique, La montagne en première ligne face au réchauffement climatique, le 12 janvier 2024

Précisions de lecture : Selon le scénario du GIEC RCP 8.5, sachant que la TRACC est située entre le scénario 4.5 et 8.5.

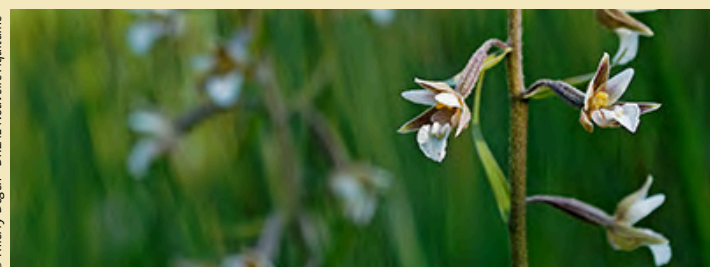


## BIODIVERSITÉ

### Déclin de la faune.

367 espèces animales continentales menacées en Nouvelle-Aquitaine : 48 % d'espèces d'oiseaux, 13 % d'espèces de papillons de jour, 8 % d'espèces de libellules et demoiselles. [3]

L'outarde canepetière : une espèce emblématique de l'érosion de l'avifaune, avec 95% d'effectifs perdus en Centre-Ouest en 35 ans. [4]



### Enjeux floristiques.

Entre 11 et 114 espèces végétales actuellement présentes en Nouvelle-Aquitaine pourraient quasiment disparaître en 2070. [3]

366 espèces végétales exotiques envahissantes en Nouvelle-Aquitaine en 2022. [3]

## AGRICULTURE ET ALIMENTATION

### Émissions de gaz à effet de serre de la filière.

La filière agricole régionale contribue à ¼ des émissions de GES de la région (méthane et protoxyde d'azote). [1]

### Impacts sur la production et les rendements.

Baisse de 25% de la production de lait à partir d'une température de l'air de 32-38°C. [1]

### Précocité accrue et variations des cycles phénologiques (feuillaison, floraison, fructification, jaunissement automnal...)

Environ - 10 jours sur la date des vendanges à Saint-Émilion en moyenne depuis les années 1990. [2]

### Vulnérabilité à la disponibilité en eau pour l'irrigation.

Agriculture irriguée en Nouvelle-Aquitaine représente 20% de la surface agricole utile (culture du maïs grain, cultures légumières et vergers). [1]

### Produits phytosanitaires.

15 381 milliers d'hectares auraient été traités en moyenne entre 2016 et 2018 en Nouvelle-Aquitaine si tous les produits phytosanitaires vendus en région avaient été utilisés aux doses maximales homologuées (+1 % par rapport à la période 2014-2016). [3]



[1] AcclimaTerra, Le Treut, H. (dir). Anticiper les changements climatiques en Nouvelle-Aquitaine. Pour agir dans les territoires. Éditions Région Nouvelle-Aquitaine, 2018, 488 p.

[2] Ministères Transition Ecologique, Aménagements du territoire, Transports, Ville et logement, [en ligne], "Comprendre le changement climatique. Impacts du changement climatique : Agriculture et Forêt", le 9/01/2017, mis à jour le 24/09/2025 [consulté le 24/10/2025], URL : <https://www.ecologie.gouv.fr/politiques-publiques/impacts-du-changement-climatique-agriculture-foret#top>

[3] ARB, [en ligne], "Indicateurs de la biodiversité et de l'eau en Nouvelle-Aquitaine", [consulté le 24/10/2025]

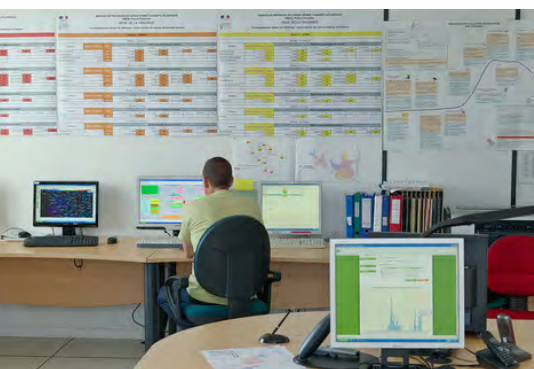
Précisions de lecture : Selon les scénarios RCP4.5 et RCP8.5 respectivement, sachant que la TRACC est située entre ces deux scénarios.

[4] Bretagnolle, V (coord) et coll. 2020. ECOBIOSE : le rôle de la biodiversité dans les socio-écosystèmes de Nouvelle-Aquitaine. Rapport de synthèse. 378p. CNRS, Chizé & Bordeaux

# La DREAL Nouvelle-Aquitaine : agir pour une transition

Pour faire face aux différents aspects du changement climatique, la **DREAL Nouvelle-Aquitaine agit au quotidien pour accompagner et accélérer les transitions écologiques du territoire.**

Afin de répondre à ces enjeux, **les agents de la DREAL mobilisent des leviers et modes d'interventions variés et complémentaires.**



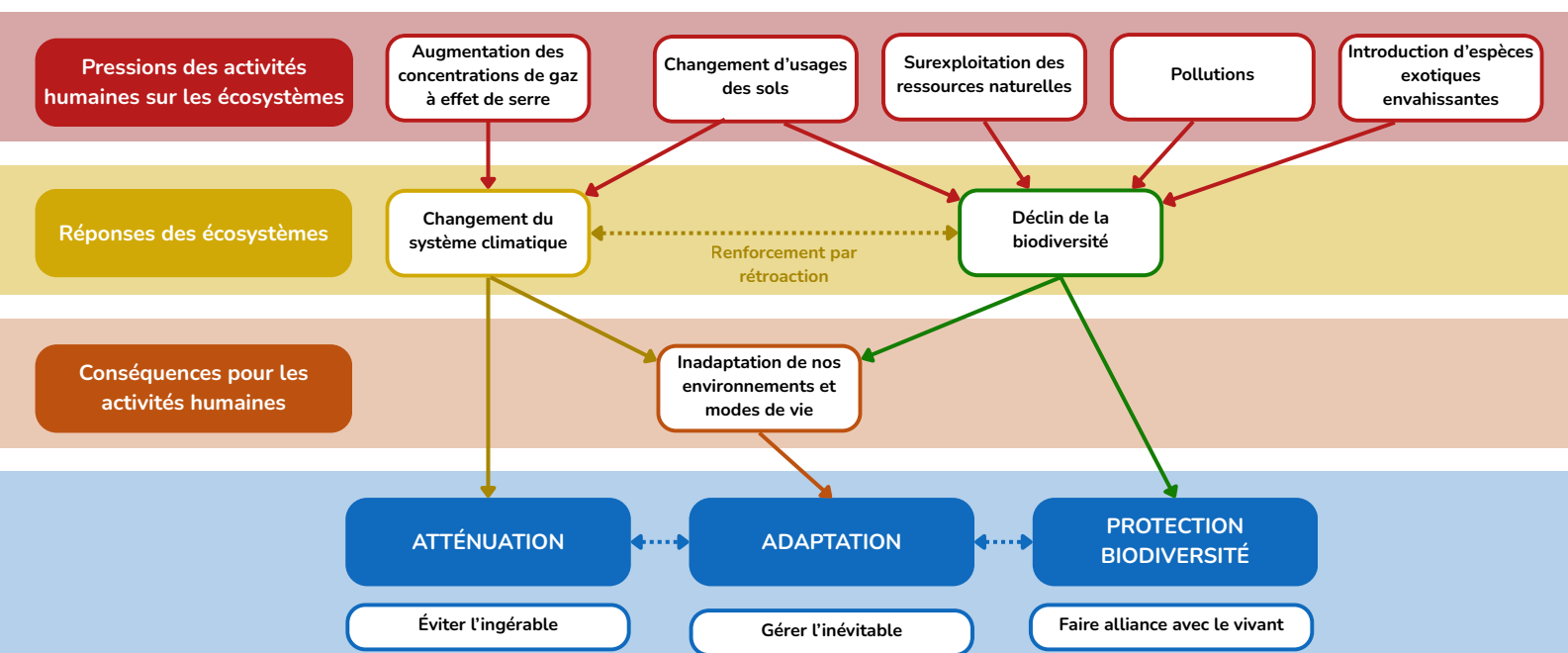
© Thierry Degen - DREAL Nouvelle-Aquitaine



Des professions différentes qui interviennent dans des domaines essentiels de la transition écologique comme l'énergie, le logement, les transports, la préservation des milieux naturels, la prévention des risques...

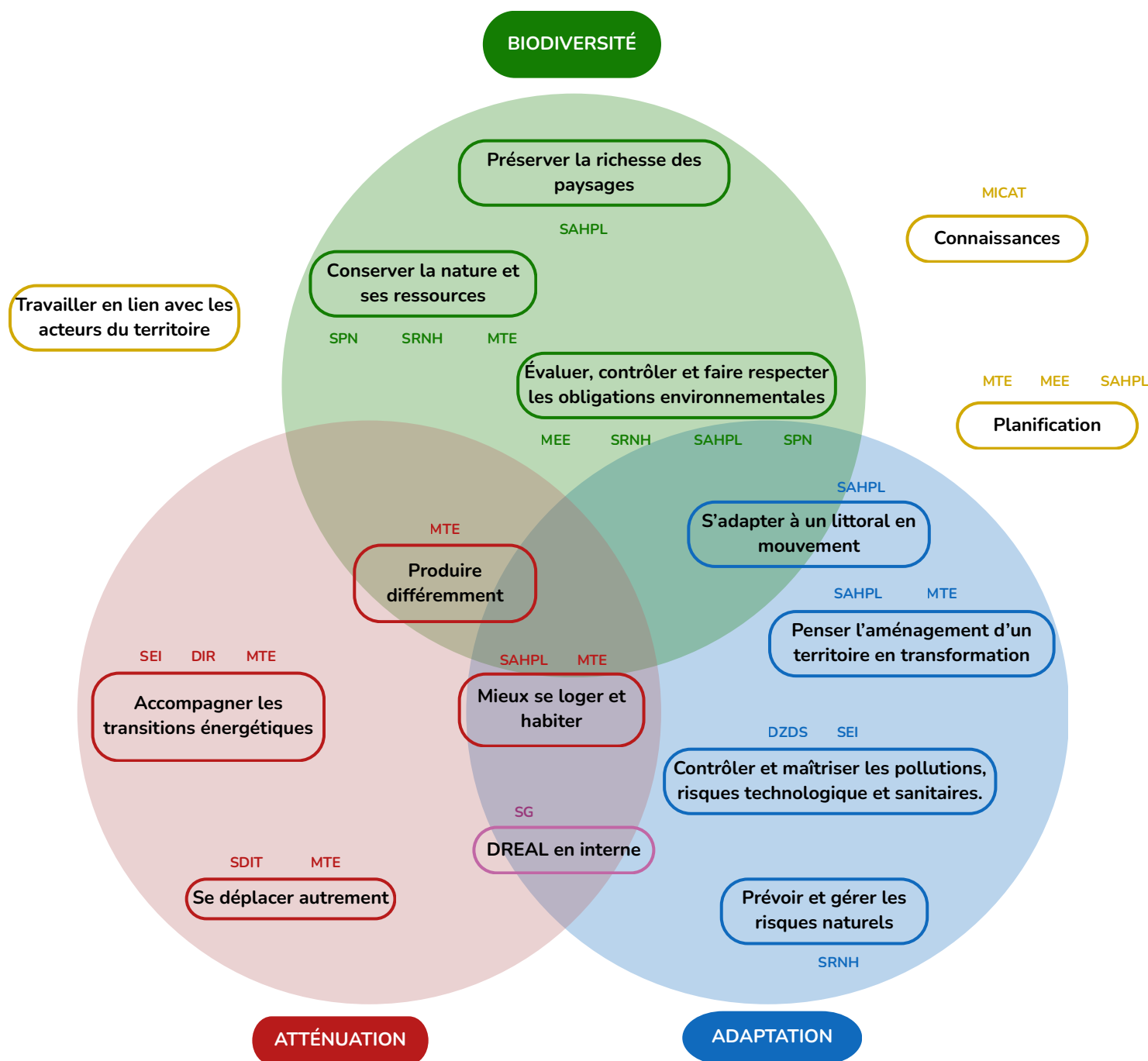
Toutes et tous **interviennent au quotidien sur les enjeux d'atténuation, d'adaptation et de protection de la biodiversité.**

3 leviers face aux pressions anthropiques sur les écosystèmes : interdépendances et approches transversales.



# écologique adaptée aux enjeux du territoire.

Des actions transversales et complémentaires entre les différents services de la DREAL.



Ces actions peuvent présenter des **co-bénéfices** : à la fois en termes d'**atténuation**, d'**adaptation** et de préservation de la **biodiversité**.

Par exemple, le SAHPL et MTE accompagnent les collectivités pour **limiter l'artificialisation des sols** au travers de projets de **renaturation**, de **résorption des friches** ou encore d'**orientations stratégiques inscrites dans les documents d'urbanisme** (SCOT, PLU, PCAET...). Repenser ainsi l'aménagement du territoire permet à la fois de s'adapter aux fortes chaleur en créant des îlots de fraîcheur (enjeu d'adaptation), de maintenir des espaces "nature" en milieu urbanisé ou des corridors verts (enjeu de préservation de la biodiversité), ainsi que limiter l'artificialisation et éviter un déstockage du carbone des sols (enjeu d'atténuation).

En parallèle, un **travail transversal** est réalisé au sein de la DREAL Nouvelle-Aquitaine, que ce soit en termes de connaissances ou bien de planification.

Un **travail en interne** est également réalisé pour réduire l'impact climatique de la DREAL et s'adapter à de nouvelles conditions de travail.

# ATTÉNUATION. Réduire massivement les émissions de gaz à effet de serre de la région.

## Se déplacer autrement. Transports, mobilités durables et infrastructures.

**Développer le train** avec le RER métropolitain girondin : lancement des travaux du pôle d'échanges multimodaux de Talence-Médoquine - 66 M€ engagés en 2024 (mise en accessibilité des gares, fret ferroviaire).

SDIT

**Soutenir les mobilités actives** avec le déploiement de stationnements vélos sécurisés pour 7 nouvelles gares en 2024, portant à 58 le nombre de gares conformes aux objectifs.

SDIT

**Promouvoir les plans mobilités en entreprises** : forfait mobilité durable et actions partenariales pour rappeler aux entreprises l'obligation de traiter de la mobilité dans les NAO.

MTE



## Produire différemment. Entreprises, économie et développement durable.

**Valoriser les démarches de réduction des émissions de CO2 avec le Label Bas Carbone.** 246 dossiers labellisés en 2024 (2% de plus par rapport à 2023) dont 235 forestiers. 743 218 tonnes de gains de CO2 en 2024.

MTE

**Soutenir et favoriser l'économie circulaire.** 11 projets financés pour un total de 43 k€ en 2024. 29 associations + 32 projets subventionnés pour un montant de 109 k€ en 2025.

MTE



## Mieux se loger et habiter. Logement, construction et rénovation.

**Rénover l'habitat privé pour limiter notre consommation énergétique.** 272 M€ d'aides pour 11 810 logements rénovés en 2024, dont 1/3 pour des rénovations énergétiques d'ampleur.

SAHPL

**Utiliser des matériaux bio-sourcés dans la construction** avec le "Pacte Bois Biosourcés" : inciter plus fortement les acteurs de la construction à intégrer le bois et les autres matériaux biosourcés. Réalisation d'une mallette pédagogique afin de sensibiliser les maîtres d'ouvrages.

MTE

**Créer des écoquartiers.** Formation, appui technique et accompagnement des collectivités dans la procédure de labellisation. Une cinquantaine de projets lancés dans une démarche de labellisation + 8 écoquartiers labellisés en 2025. Un exemple : Les Akènes (Lormont).

MTE

## Accompagner les transitions énergétiques. Sobriété et développement des énergies renouvelables.

**Accompagner la mise en place des Zones d'Accélération des Énergies Renouvelables (ZAE nR).** Le rôle de la DREAL : expliquer, accompagner sur les questions techniques, produire des données, faire le lien avec la DGEC...

En 2025 : 282 278 zones, 44% des communes en NA ont proposé au moins une ZAE nR avec notamment du PV (98%), de la géothermie (34%) et de la biomasse (23%).

MTE - MICAT

### Encadrer le développement de l'éolien terrestre et en mer.

722 éoliennes terrestres en fonctionnement pour une puissance de 1 858 MW en 2024.

Une cartographie des zones prioritaires pour le développement de l'éolien en mer à l'horizon 2035. En 2050, 5 parcs devraient voir le jour au large de la Nouvelle-Aquitaine.

SEI - Direction

**S'engager vers la décarbonation, sobriété et performance énergétique avec l'Eco énergie tertiaire.** Environ 80 000 établissements soumis à déclaration et au moins 50% se seraient déclarés au moins une fois sur la plateforme dédiée en 2025. Pilotage du réseau national des DREAL et pilotage régional des DDTm. Une action spécifique dédiée aux musées avec la DRAC.

MTE

# ADAPTATION. Pour un territoire résilient, maîtriser les crises et prévoir l'inévitable avant qu'il ne devienne ingérable.

## Prévoir et gérer les risques naturels.

**Prévoir les crues et suivre les hauteurs et débits des cours d'eau.** Chaque jour de l'année, surveillance des risques de débordement, production de bulletins de vigilance sur VIGI-CRUES au moins 2 fois par jour avec une actualisation 24h/24 en cas de fortes crues.

SRNH

**Mieux se protéger des inondations.** 91 demandes d'autorisation de systèmes d'endiguement. 26 Programmes d'Actions et de Prévention des Inondations (PAPI) et Programmes d'Études Préalables (PEP) – 412 M€ (2024).

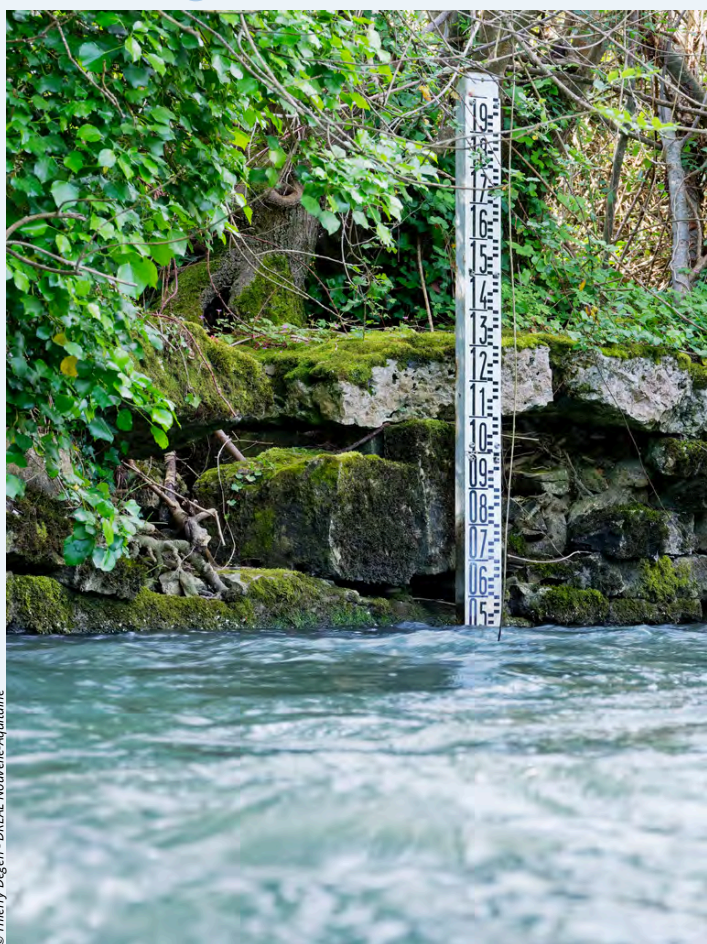
Surveillance des ouvrages de protection contre les inondations (GEMAPI) et les barrages : 18 inspections en 2025 pour les systèmes d'endiguement + 80 inspections de barrages prévues.

SRNH

**Prévenir et gérer les feux de forêt et de végétation.** Groupe national sur les besoins de mise en cohérence des outils cartographiques. Campagnes nationales sur la prévention du risque feux de forêt et de végétation et les obligations légales de débroussaillage (OLD), mise à jour des PPRn et PAC (Porter-à-Connaissance) pour prendre en compte l'augmentation de l'aléa feux de forêt.

**Gérer des conséquences des incendies de 2022 sur la circulation des réseaux autoroutiers nationaux.**

SRNH - DZDS



## Contrôler et maîtriser les pollutions, risques technologiques et sanitaires.

**Contrôler les Installations Classées Pour l'Environnement (ICPE).** Plus de 1 900 visites d'ICPE en 2024. 136 demandes d'autorisation et d'enregistrement ICPE instruits, dont 14 refus en 2024.

SEI

**Gérer les risques de pollutions sur le littoral et le dispositif Polmar.**

En cas de pollution marine par hydrocarbures, la DREAL intervient en appui des départements pour la gestion de crise.

Février 2025 : mise à jour de l'atlas de sensibilité du littoral pour la priorisation des zones à protéger (cartographie géomorphologique, environnementale et socio-économique).

DZDS

## Penser l'aménagement d'un territoire en transformation.

**Végétaliser et désimperméabiliser les sols** avec le Fond Vert renaturation. 222 dossiers traités en 2024 : 60% aménagement de bourgs, 20% réaménagement de cours d'écoles "oasis", 15% réaménagement de cours d'eau, reconversion de friches, toitures végétalisées. 335 projets en cours et plus de 11,4 M€ engagés.

Exemple : renaturation de cour d'école à Jourgnac (87) : 565 m<sup>2</sup> de surface désimperméabilisée - 815 m<sup>2</sup> de surface en gestion intégrée des eaux pluviales.

MTE

**Mobiliser le foncier pour limiter l'artificialisation des sols** avec la **résorption des friches** : Fonds Vert 2024 : 28,6 millions d'euros pour 89 opérations, 1 232 logements créés (dont 833 sociaux), 5,3 ha pour l'activité économique, 3,5 ha pour des équipements publics, 5,3 ha renaturés, 4,4 ha d'espaces verts recréés.

SAHPL

## S'adapter à un littoral en mouvement.

**Porter collectivement la gestion du trait de côte.** 4 projets partenariaux d'aménagement, volet recomposition spatiale signés en Nouvelle-Aquitaine sur 7 au niveau national en 2024. Organisation de 2 sessions de sensibilisation au recul du trait de côte pour les services techniques des collectivités en 2024.

SAHPL

**Soutenir les Solutions fondées sur la Nature.** 3 sites retenus en Nouvelle-Aquitaine en 2024 pour expérimenter de nouvelles techniques d'adaptation des territoires côtiers à l'érosion (2 en Charentes-Maritime et 1 en Pyrénées-Atlantiques).

SAHPL

# BIODIVERSITÉ. Protéger le vivant et ses fonctions écosystémiques.

## Évaluer, contrôler et faire respecter les obligations environnementales.

**Instruire et contrôler les demandes de dérogation au titre espèces protégées.** 2024 : environ 1 450 dossiers vus, dont 870 en accompagnement en amont, 200 en cours d'instruction, 250 arrêtés pris en propre.

SPN

**Prévenir les atteintes à l'environnement.** Évaluation environnementale, accompagnement porteurs de projet et programmes-plans et instruction des avis de la MRAE. 1 600 avis instruits en 2024.

MEE

**Assurer un rôle de police des sites et des monuments naturels.** 12 inspecteurs des sites et paysages, 292 sites classés et 644 sites inscrits. 2024 : 132 contrôles réalisés, dont 66 non conformes, 26 suites données dont 9 judiciaires. 162 décisions ministérielles en site classé, dont 158 autorisations, soit 2% de refus seulement.

SAHPL



## Préserver la richesse des paysages.

**Préserver les arbres remarquables.** Pour la première fois depuis 1942, classement de trois arbres remarquables (Deux-Sèvres).

SAHPL

**Accompagner les collectivités vers des Plans de paysage.** Publication d'un plan de paysage Transition énergétique de la communauté de commune Confluence et coteaux Prayssas (47).

SAHPL

## Conserver la nature et ses ressources.

### Créer des espaces naturels protégés.

- Les Réserves Naturelles Nationales : extension de la réserve naturelle nationale de la baie et du marais d'Yves (17), arrêté de protection de biotope de 3000 ha à Touvérac (16), validation du plan de gestion de la réserve naturelle nationale du Banc d'Arguin.
- Les Parcs Naturels Régionaux : 3 créations en cours en 2025, ce qui porterait à 8 le nombre de PNR en NA, soit 25% de la superficie régionale.

SPN - MTE

**Assurer la préservation des poissons migrateurs.** Interdiction de la pêche du saumon dans l'Adour, une mesure de gestion forte et inédite complétée par des dispositifs pour la préservation de l'espèce, de ses milieux et la restauration de ses effectifs. Amélioration de la continuité écologique, notamment sur les concessions hydroélectriques suivies par la DREAL, protection des frayères, amélioration de la qualité des eaux et réintroduction par alevinage.

SPN - SRNH

### Soutenir et accompagner la mise en place d'élevages conservatoires pour le vison d'Europe et l'outarde canepetière.

Mise en œuvre du deuxième Plan national d'action (PNA) pour le vison d'Europe : centre d'élevage conservatoire à Zoodysée (Conseil départemental des Deux Sèvres). Depuis 2019, Zoodysées enregistre des naissances chaque année. 2023 : 31 naissances.

Mise en œuvre du PNA pour l'outarde canepetière : centre d'élevage conservatoire à Zoodysée (Conseil départemental des Deux Sèvres). 177 lâchés dans la nature depuis 2017.

SPN

### S'assurer de la disponibilité et qualité des ressources en eau.

Protection des captages d'eau potable : renouvellement de la convention Re-Sources pour la période 2023-2028. Sur 79 captages prioritaires à protéger, 90% font l'objet d'un programmes d'actions volontaires Re-Sources et 26% d'un arrêté préfectoral de protection réglementaire.

SPN

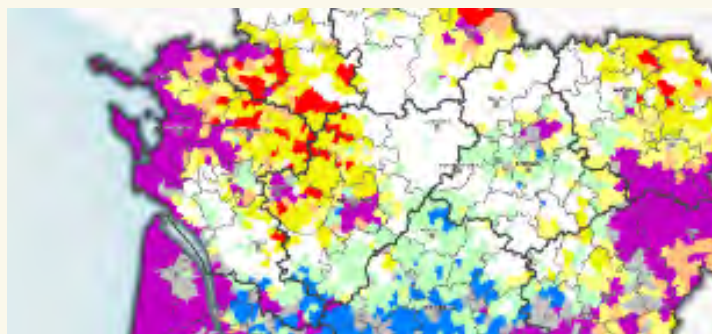


# TRANSVERSAL. Connaissances et Planification.

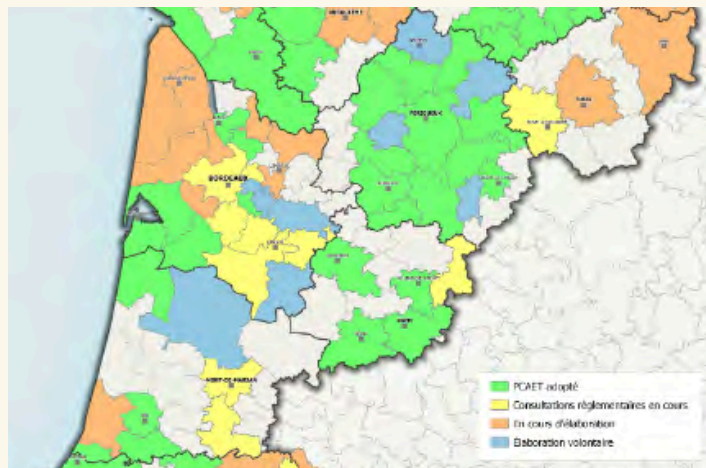
**Améliorer les connaissances et produire des outils de partage et visualisation de ces savoirs.**

Atlas cartographique de Nouvelle-Aquitaine 2025 : portrait exhaustif des caractéristiques physiques, économiques ou encore sociologiques de la région (focus sur hotspots de la biodiversité, ICPE, label bas carbone...).

MICAT



Extrait de la Carte "Hotspot de la Biodiversité en Nouvelle-Aquitaine" - Atlas cartographique 2025 - SIGENA



Carte "Plans Climat Air Énergie Territoriaux (PCAET). Situation en Décembre 2023" - Atlas cartographique 2025 - SIGENA

**Un travail général d'accompagnement des acteurs publics dans la planification de leurs transitions écologiques (PCAET, PLU(i), SCOT, SRADDET, S(D)AGE...).**

MTE - MEE - SAHPL - SPN

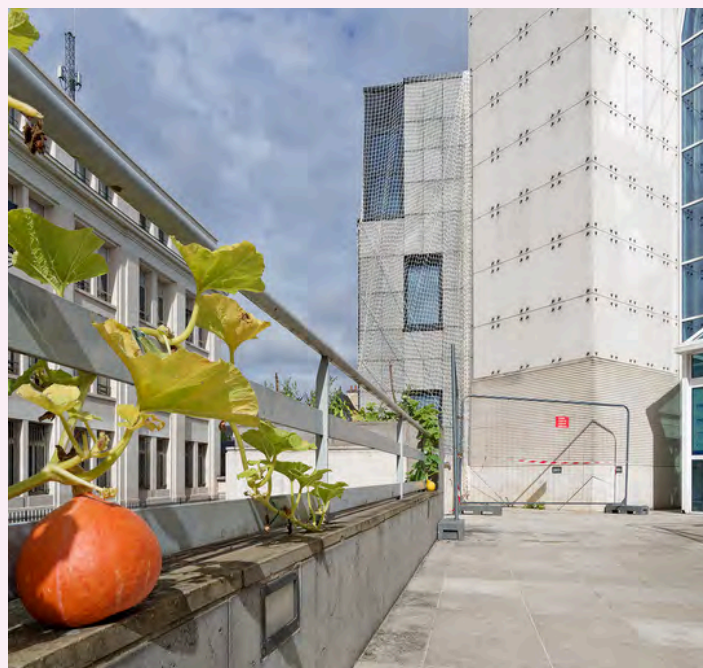
**Des actions en partenariat avec divers acteurs pour adapter les grandes orientations nationales aux particularités et enjeux du territoire** : services étatiques (DDTM, UD DREAL, Préfecture, DRAAF, Ademe, Cerema, BRGM...), collectivités, entreprises, industriels, associations...

## UN TRAVAIL EN INTERNE. Accélérer le tournant écologique au sein même de la DREAL Nouvelle-Aquitaine.

**Un plan de transition pour réduire les émissions de gaz à effet de serre de la DREAL Nouvelle-Aquitaine.** Issu du BEGES réalisé en 2023 (nouveau BEGES prévu pour 2026) :

- Réduction et verdissement de la flotte automobile : voitures électriques représentent 43% du parc automobile (flotte pool) en 2025. Environ + 20% de voitures électriques entre 2022 et 2025.
- Création ou agrandissement et sécurisation des stationnement des vélos sur les sites pour en développer l'usage.
- Relamping : changement des éclairages et remplacement par des LED sur les bâtiments où la DREAL est directement gestionnaire.
- Modification des moyens de chauffage et travaux d'isolation thermique des bâtiments. Exemple : isolation du couloir du Bâtiment D du site de Ranc.
- Optimisation et densification des surfaces des bureaux occupés.
- Dématérialisation du courrier.

SG



**S'adapter à un nouveau cadre de travail avec le plan canicule.**

Définit les mesures à appliquer par anticipation de fortes chaleurs, en fonction des niveaux de vigilance météorologique de Météo-France.

SG



**PRÉFET  
DE LA RÉGION  
NOUVELLE-AQUITAINE**

*Liberté  
Égalité  
Fraternité*



© Thierry Degen - DREAL Nouvelle-Aquitaine



Décembre 2025