

Empreinte **SOCIO-ÉCONOMIQUE**

Évaluation des retombées économiques
de l'industrie des carrières et matériaux
recyclés en Nouvelle-Aquitaine



- > POURQUOI CETTE ÉTUDE ?
QUELS OBJECTIFS ?
- > L'EMPREINTE SOCIO-ÉCONOMIQUE :
QUÈSACO ?
- > SECTEUR, BRANCHE, FILIÈRE :
QUEL PÉRIMÈTRE D'ANALYSE ?

Empreinte socio-économique : Évaluation des retombées économiques de l'industrie des carrières et matériaux recyclés en Nouvelle-Aquitaine

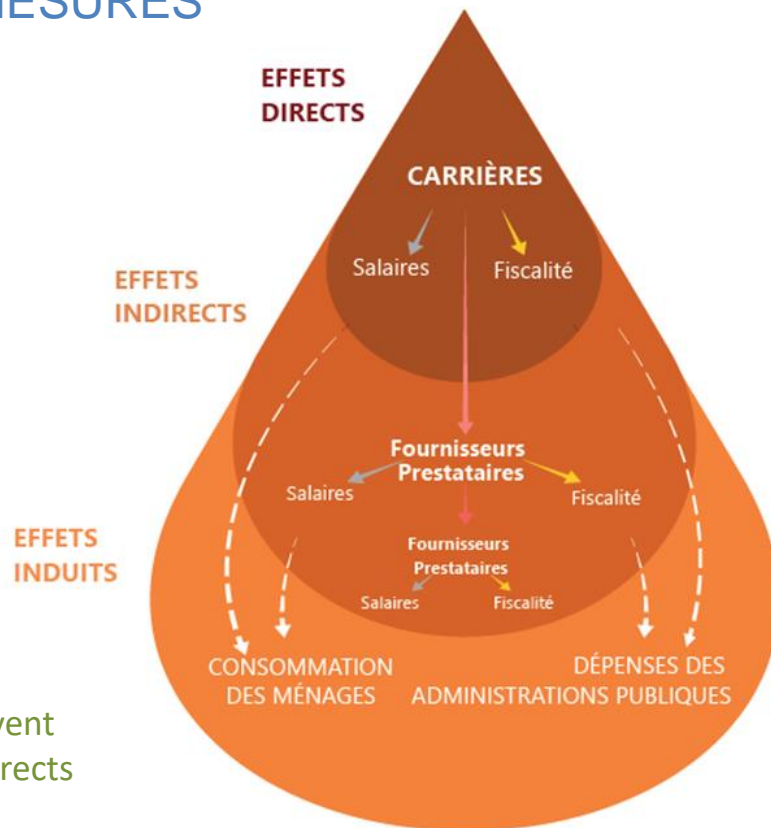
> LES TROIS PRINCIPAUX EFFETS MESURÉS

Les EFFETS DIRECTS

Les EFFETS INDIRECTS

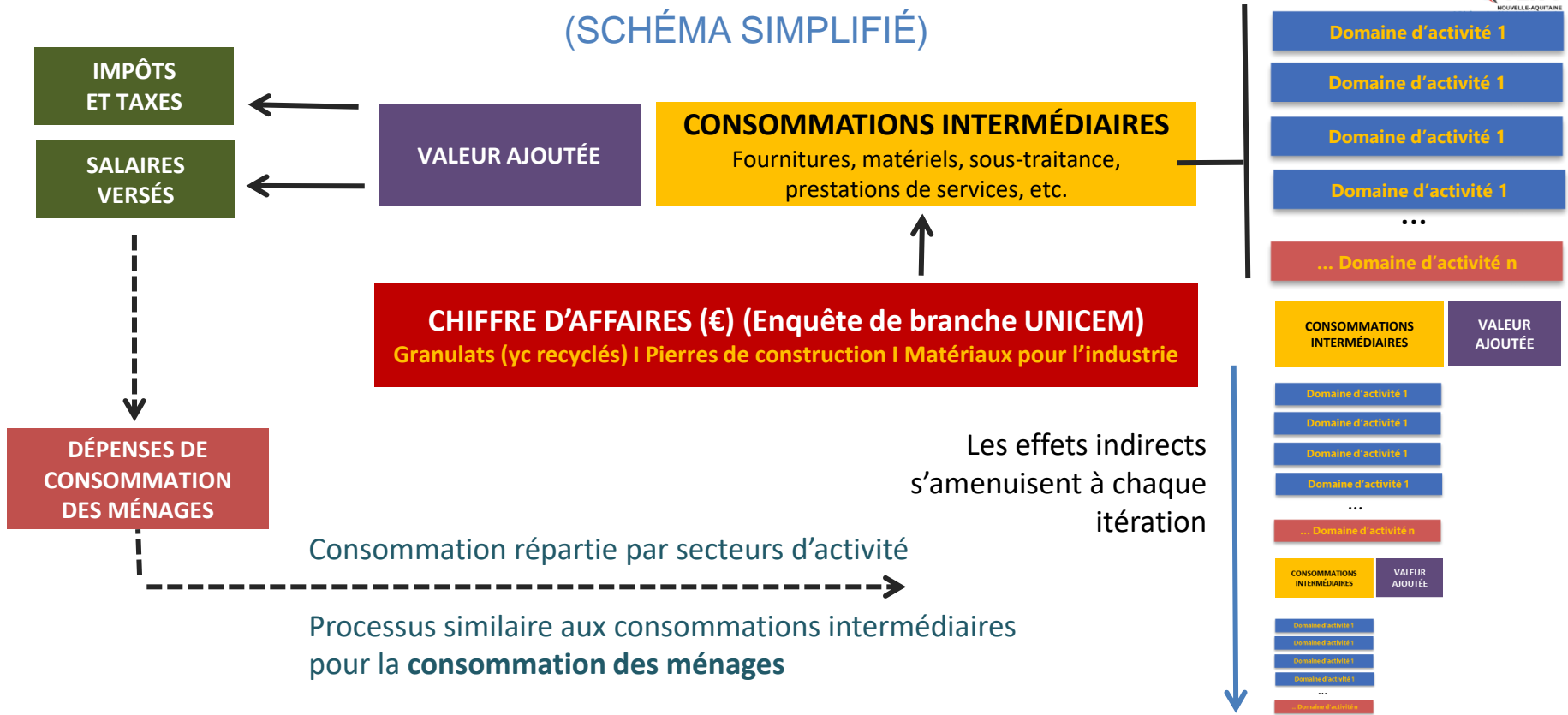
Les EFFETS INDUITS

Jusqu'alors, peu d'études formalisées, des ratios souvent utilisés autour de 1 emploi direct pour 7 emplois indirects



Empreinte socio-économique : Évaluation des retombées économiques de l'industrie des carrières et matériaux recyclés en Nouvelle-Aquitaine

> LES DIFFÉRENTES ÉTAPES (SCHÉMA SIMPLIFIÉ)



Empreinte socio-économique : Évaluation des retombées économiques de l'industrie des carrières et matériaux recyclés en Nouvelle-Aquitaine

> MATRICE DE LÉONTIEF (Prix Nobel d'Économie en 1973)

DANS LES MANUELS D'ÉCONOMIE :

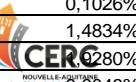
	Agriculture	Industrie	Services	Total
Agriculture	100	300	200	600
Industrie	200	500	300	1000
Services	100	200	200	500
Total CI	400	1000	700	2100
Valeur ajoutée	600	2000	1300	3900
Production	1000	3000	2000	

Empreinte socio-économique : Évaluation des retombées économiques de l'industrie des carrières et matériaux recyclés en Nouvelle-Aquitaine

0,0306%	0,2790%	0,4952%	1,0807%	1,1536%	0,5789%	19,4410%	16,3190%	0,0931%	1,0214%	1,6589%	0,9362%	0,8815%
0,0153%	0,2790%	0,1085%	0,0682%	0,1115%	0,1078%	0,5369%	3,4557%	0,0169%	0,1125%	0,1215%	0,1254%	0,1026%
1,0373%	5,0973%	2,8385%	0,5179%	0,4531%	0,5585%	0,7439%	0,5313%	5,6873%	9,1744%	0,2249%	0,2590%	1,4834%
0,4897%	14,4212%	2,9612%	0,9945%	5,4198%	1,5659%	5,8285%	8,7607%	2,7914%	24,8444%	9,1547%	29,7721%	10,0280%
0,0000%	2,7882%	0,0000%	0,0885%	0,0223%	0,0106%	0,0031%	0,0000%	0,0085%	0,5545%	16,1431%	0,0256%	0,0048%
0,1377%	1,1622%	1,1819%	1,8232%	2,1629%	0,7522%	2,0490%	1,6848%	2,6221%	2,4352%	1,1942%	8,2167%	0,9963%
0,0918%	1,3485%	6,4634%	0,5229%	0,1458%	0,6408%	0,3852%	0,1696%	0,0988%	0,7800%	0,7027%	0,4890%	16,1993%
0,2296%	0,0000%	0,5084%	0,0000%	0,0000%	0,0000%	0,0000%	0,0000%	0,0000%	0,0000%	0,885%	0,7716%	2,5946%
0,3673%	1,3485%	2,6696%	0,0000%	0,0000%	0,0000%	0,0000%	0,0000%	0,0000%	0,0000%	0,505%	1,0944%	1,5071%
0,0000%	0,0000%	0,2666%	0,0000%	0,0000%	0,0000%	0,0000%	0,0000%	0,0000%	0,0000%	0,423%	0,2884%	0,5917%
0,0306%	0,1395%	0,4922%	0,1000%	0,0000%	0,0000%	0,0000%	0,0000%	0,0000%	0,0000%	0,829%	0,3182%	0,5027%
1,6529%	6,2303%	10,2198%	0,0000%	0,0000%	0,0000%	0,0000%	0,0000%	0,0000%	0,0000%	0,129%	1,5616%	1,7175%
0,1477%	0,0000%	0,1427%	0,1000%	0,0000%	0,0000%	0,0000%	0,0000%	0,0000%	0,0000%	0,045%	0,0283%	0,2162%
0,0000%	0,0000%	0,0000%	0,0000%	0,0000%	0,0000%	0,0000%	0,0000%	0,0000%	0,0000%	0,000%	0,0044%	0,0066%
0,0000%	0,3721%	0,0000%	0,1000%	0,0000%	0,0000%	0,0000%	0,0000%	0,0000%	0,0000%	0,704%	0,0486%	0,2428%
0,2143%	0,0000%	2,4528%	0,1000%	0,0000%	0,0000%	0,0000%	0,0000%	0,0000%	0,0000%	0,577%	0,0919%	0,2171%
0,2755%	1,4875%	2,2531%	1,0000%	0,0000%	0,0000%	0,0000%	0,0000%	0,0000%	0,0000%	0,343%	0,9069%	4,8862%
0,0153%	1,0209%	0,0000%	0,2000%	0,0000%	0,0000%	0,0000%	0,0000%	0,0000%	0,0000%	0,264%	0,0685%	0,0852%
0,0153%	0,0463%	0,6011%	0,5000%	0,0000%	0,0000%	0,0000%	0,0000%	0,0000%	0,0000%	0,229%	0,3726%	1,8927%
0,3214%	0,5579%	1,0643%	0,0000%	0,0000%	0,0000%	0,0000%	0,0000%	0,0000%	0,0000%	0,885%	0,1900%	0,2665%
0,0657%	0,8967%	0,4039%	0,1258%	0,0960%	0,1769%	0,1446%	0,1681%	0,0787%	0,0619%	0,0226%	0,0760%	0,4441%
0,0000%	0,0000%	1,8629%	0,7410%	0,5542%	1,0404%	0,5217%	0,8591%	1,0415%	0,6367%	1,5737%	0,7800%	1,8004%
0,0000%	0,0000%	0,0000%	0,0000%	0,0000%	0,0000%	0,0000%	0,0000%	0,0000%	0,0000%	0,0000%	0,0000%	0,0000%
0,0315%	0,1858%	0,3735%	0,1777%	0,2061%	0,1043%	0,2348%	0,2433%	0,3287%	0,2960%	0,2369%	0,1512%	0,3043%
0,0000%	0,0000%	0,0000%	0,0000%	0,0000%	0,0000%	0,0000%	0,0000%	0,0000%	0,0000%	0,0000%	0,0000%	0,0000%
0,0000%	0,0000%	0,0927%	0,1026%	0,1233%	0,0576%	0,0672%	0,0656%	0,1103%	0,1342%	0,1547%	0,0698%	0,1433%
0,0153%	0,2322%	2,3621%	1,4772%	1,0827%	1,8935%	2,5600%	2,2200%	2,1423%	1,2024%	0,9152%	0,8172%	2,7717%
0,0612%	0,0000%	0,0448%	0,0491%	0,0680%	0,0297%	0,0676%	0,1836%	0,0254%	0,2072%	0,0656%	0,0283%	0,0626%
0,0309%	0,0000%	1,2531%	0,3032%	0,2480%	0,4227%	0,2786%	0,2937%	0,3377%	0,3751%	0,4895%	0,3499%	0,5438%
0,0000%	0,0463%	0,0002%	0,0005%	0,0006%	0,0004%	0,0005%	0,0002%	0,0056%	0,0019%	0,0005%	0,0004%	0,0003%
0,0153%	0,2322%	0,0000%	0,1432%	0,1108%	0,1265%	0,1011%	0,1299%	0,0819%	0,1511%	0,1628%	0,0796%	0,1041%
0,0765%	0,0463%	0,1758%	0,1410%	0,2446%	0,1020%	0,1658%	0,3940%	0,2032%	0,1961%	0,2742%	0,0914%	0,1787%
0,0153%	0,0000%	0,0236%	0,3282%	0,3633%	0,3529%	0,3752%	0,5902%	0,5504%	0,3763%	0,3380%	0,2953%	0,2682%
0,5969%	4,9189%	1,8118%	1,1585%	1,3723%	0,9589%	1,4477%	1,3830%	0,5871%	0,7867%	0,6778%	0,5875%	0,8271%
0,9183%	0,9731%	0,4799%	0,5457%	0,3460%	0,2749%	0,3345%	0,3153%	0,2568%	0,3504%	0,3675%	0,1626%	0,4130%

Dans la pratique :

65 x 65 coefficients retraçant l'interdépendance des branches d'activité entre elles



Empreinte socio-économique : Évaluation des retombées économiques de l'industrie des carrières et matériaux recyclés en Nouvelle-Aquitaine

> LES FLUX FINANCIERS ESTIMÉS

> LES CONSOMMATIONS INTERMÉDIAIRES

> LA MASSE SALARIALE

> LES IMPÔTS ET TAXES

Des contrôles de cohérence : panel de Comptes de résultats d'entreprises déposés auprès des greffes, indice GRA, ESANE Banque de France, étude UNICEM Gironde...

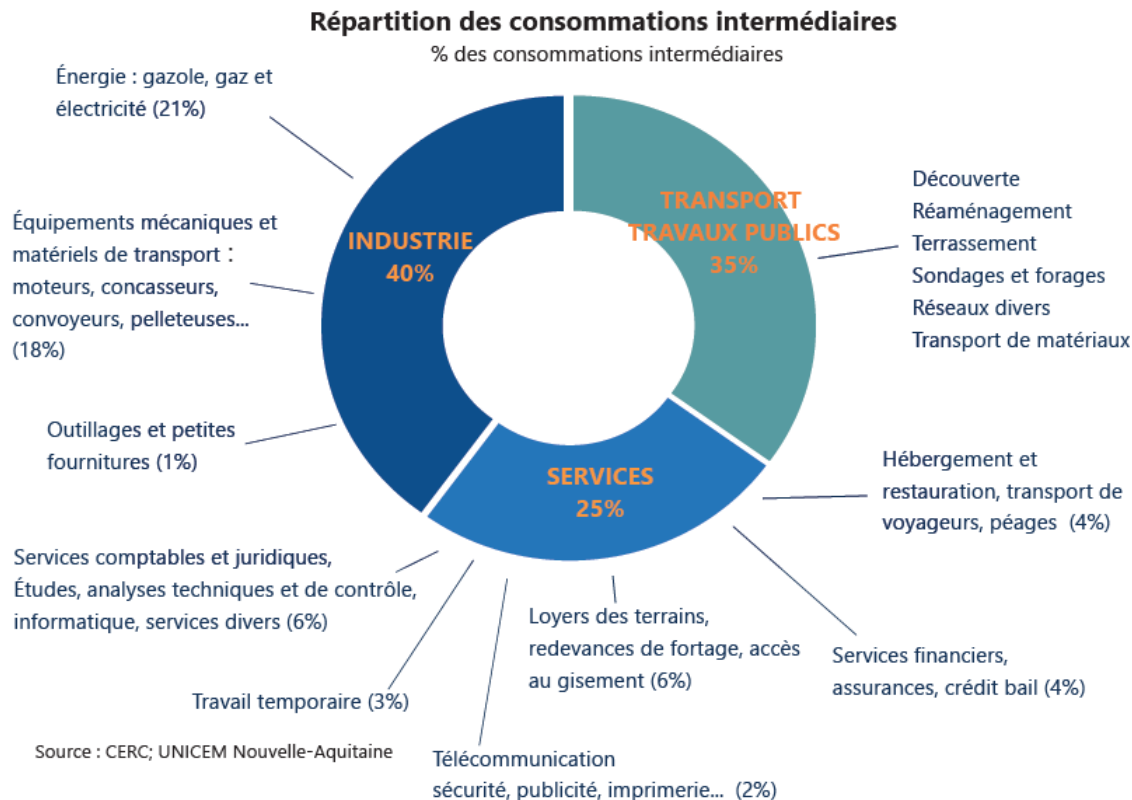
Approche
MACRO-ÉCONOMIQUE DE
MODÉLISATION reflétant une
situation moyenne



En aucun cas une référence
sectorielle à atteindre

Empreinte socio-économique : Évaluation des retombées économiques de l'industrie des carrières et matériaux recyclés en Nouvelle-Aquitaine

> DE MULTIPLES RELATIONS ÉCONOMIQUES



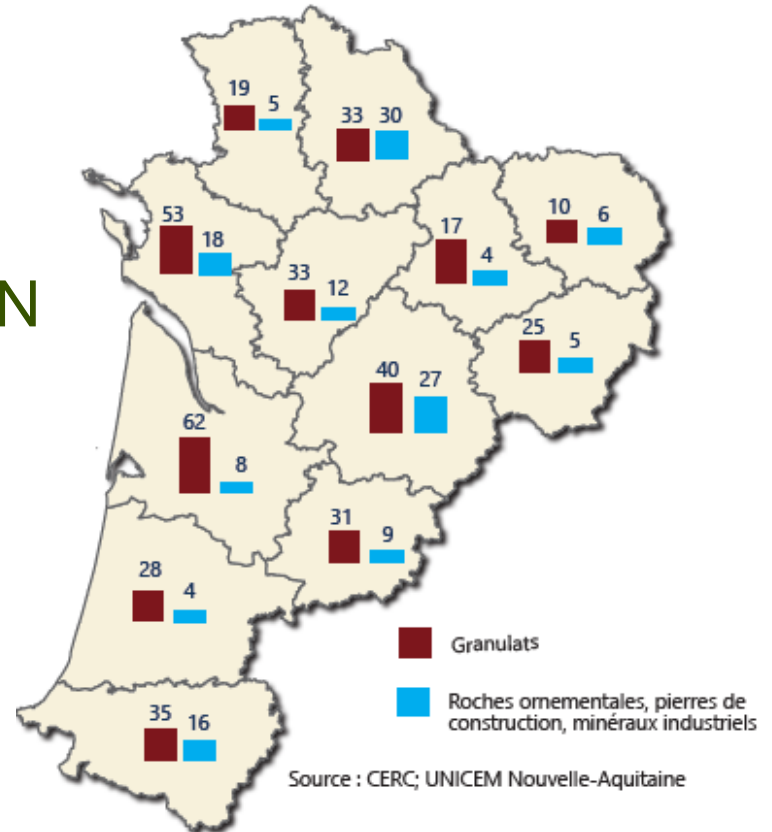
Empreinte socio-économique : Évaluation des retombées économiques de l'industrie des carrières et matériaux recyclés en Nouvelle-Aquitaine

> UNE INDUSTRIE AU CŒUR DES TERRITOIRES

> DES UNITÉS DE PRODUCTION À TAILLE HUMAINE

Pour des raisons d'homogénéité, les données de **production**, de **chiffre d'affaires** et de **sites de production** sont celles provenant de l'enquête de branche de l'UNICEM

Répartition des sites de production



Empreinte socio-économique : Évaluation des retombées économiques de l'industrie des carrières et matériaux recyclés en Nouvelle-Aquitaine

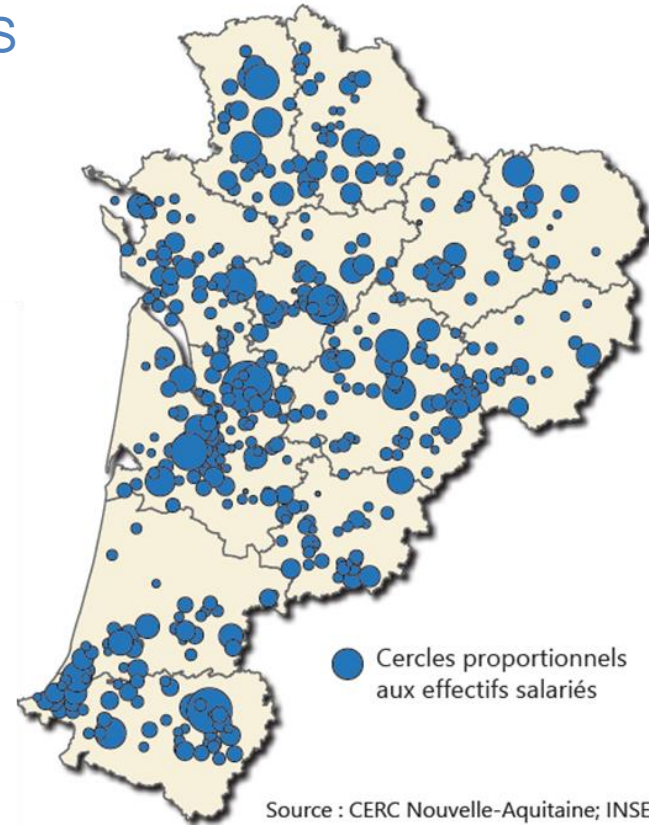
> RÉPARTITION DES EFFECTIFS SALARIÉS

Répartition des effectifs salariés selon la taille des unités urbaines

NAF : 08.11Z, 08.12Z, 23.70Z, 23.63Z

Hors unités urbaines (U.U.)	58%
U.U. de 2 000 à 4 999 hab.	8%
U.U. de 5 000 à 9 999 hab.	7%
U.U. de 10 000 à 19 999 hab.	2%
U.U. de 20 000 à 100 000 hab.	8%
U.U. de plus de 100 000 hab.	17%

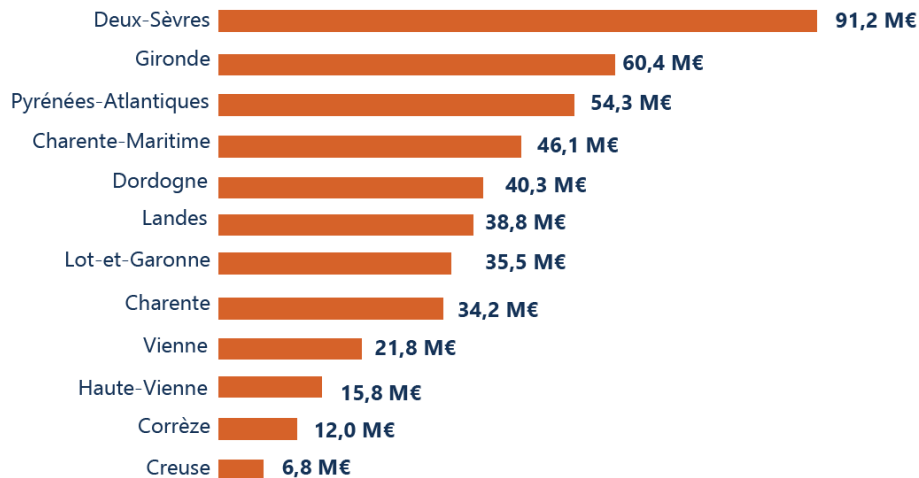
Données ACOSS-URSSAF par code APE



Empreinte socio-économique : Évaluation des retombées économiques de l'industrie des carrières et matériaux recyclés en Nouvelle-Aquitaine

> PRÈS DE 630 MILLIONS D'EUROS DE CHIFFRE D'AFFAIRES (Année 2017)

Chiffre d'affaires granulats par département



Chiffre d'affaires "Roches ornementales et pierres de construction, minéraux industriels"

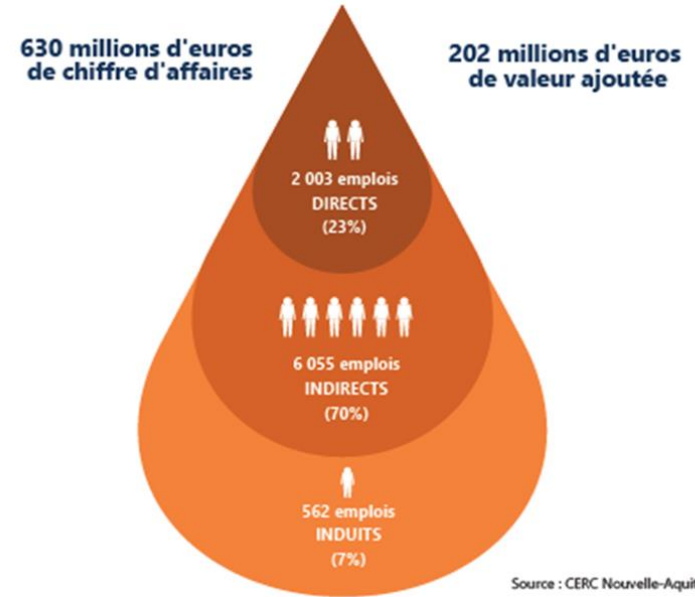
Dordogne	48,4 M€
Charente-Maritime	43 M€
Vienne	18,6 M€
Gironde	14,9 M€
Pyrénées-Atlantiques	10,2 M€
Lot-et-Garonne	7,3 M€
Haute-Vienne	2,3 M€
Landes	0,8 M€
Autres départements	Secret statistique
Nouvelle-Aquitaine	172,7 M€

Empreinte socio-économique : Évaluation des retombées économiques de l'industrie des carrières et matériaux recyclés en Nouvelle-Aquitaine

- > EFFETS DIRECTS : 2 003 ETP
- > EFFETS INDIRECTS : 6 055 ETP
- > EFFETS INDUITS : 562 ETP

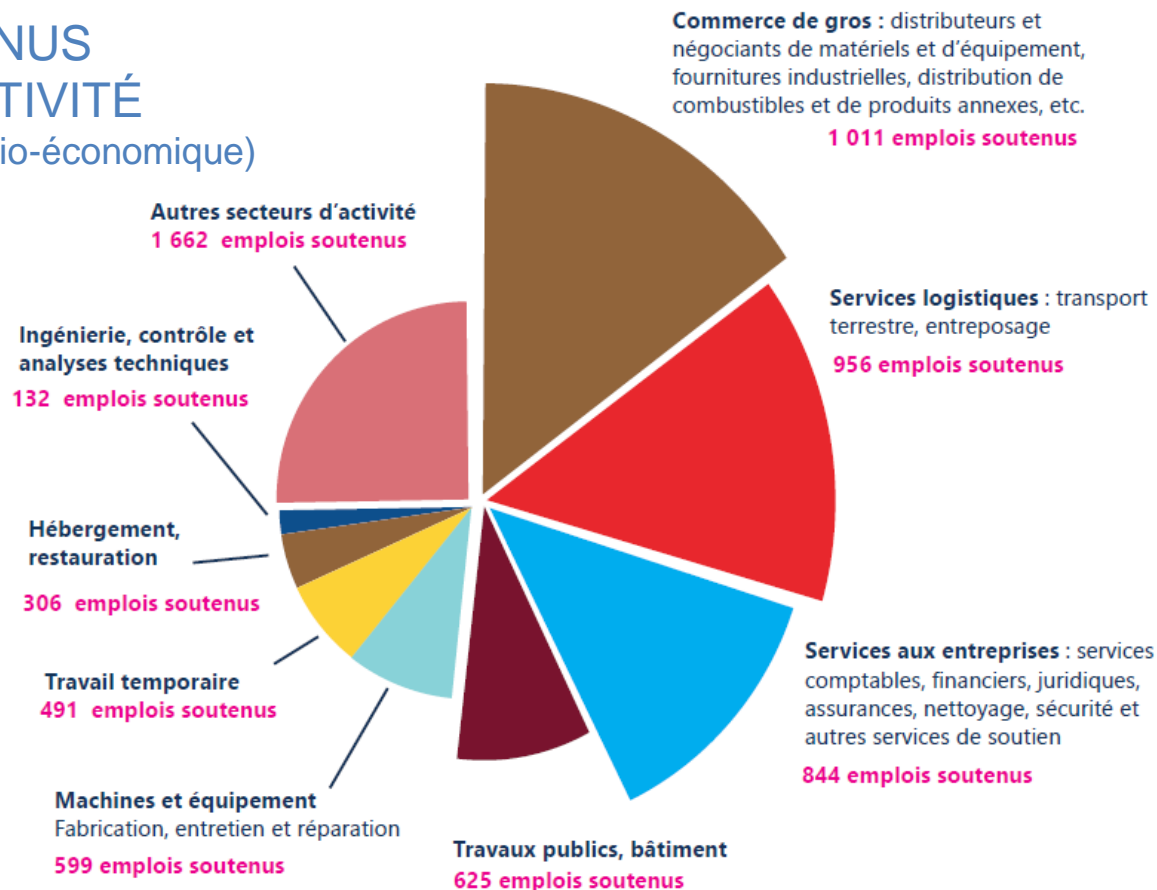
EMPREINTE SOCIO-ÉCONOMIQUE

+
***784 emplois* liés complémentaires dans
la fabrication de béton prêt à l'emploi***



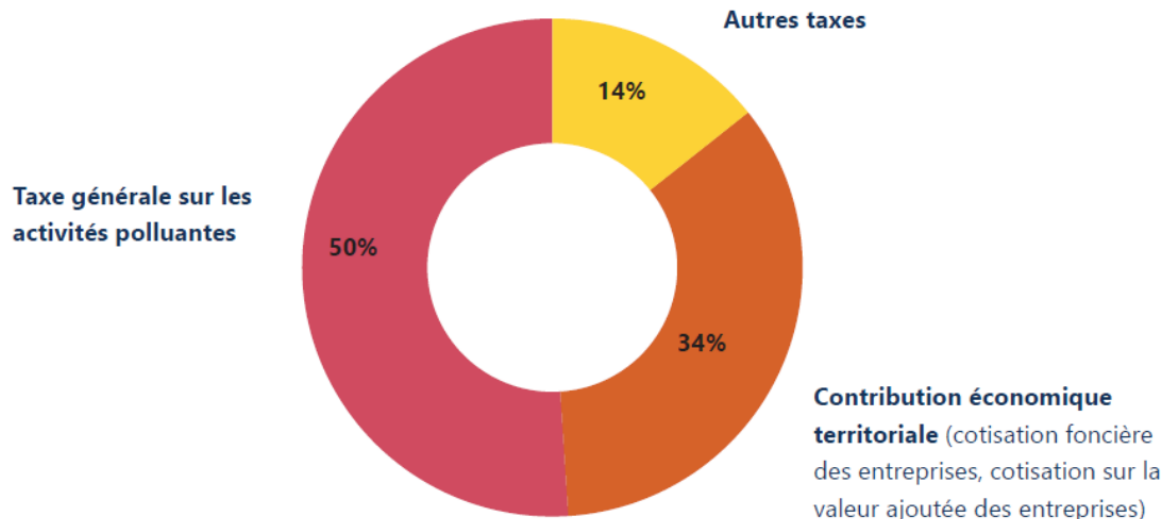
Empreinte socio-économique : Évaluation des retombées économiques de l'industrie des carrières et matériaux recyclés en Nouvelle-Aquitaine

> LES EMPLOIS SOUTENUS PAR BRANCHES D'ACTIVITÉ (sur le périmètre empreinte socio-économique)



Empreinte socio-économique : Évaluation des retombées économiques de l'industrie des carrières et matériaux recyclés en Nouvelle-Aquitaine

> UNE CONTRIBUTION FISCALE SIGNIFICATIVE POUR LES ADMINISTRATIONS PUBLIQUES : 18 M€ (hors IS)



Nota bene : les carrières, participent également à la vie locale par des partenariats locaux (dons et actes de bénévolat) avec les communes, les associations sportives, culturelles et environnementales.

Empreinte socio-économique : Évaluation des retombées économiques de l'industrie des carrières et matériaux recyclés en Nouvelle-Aquitaine



Pour toute information complémentaire :
Cellule Économique Régionale de la Construction

Sébastien PERRUCHOT | Directeur
05.47.47.62.43 – bordeaux@cerc-na.fr

Email : nouvelle-aquitaine@cerc-na.fr
Internet : www.cerc-na.fr | www.cerc-actu.com

Empreinte socio-économique : Évaluation des retombées économiques de l'industrie des carrières et matériaux recyclés en Nouvelle-Aquitaine