



**PRÉFET
DE LA RÉGION
NOUVELLE-AQUITAINE**

*Liberté
Égalité
Fraternité*

**Direction régionale de l'Environnement,
de l'Aménagement et du Logement
Nouvelle-Aquitaine**

Mise en œuvre de la réglementation espèces protégées
pour les projets d'aménagement

WEBINAIRE D'INFORMATION ET D'ÉCHANGE À L'ATTENTION DES BUREAUX D'ÉTUDES

17 octobre 2023



**PRÉFET
DE LA RÉGION
NOUVELLE-AQUITAINE**

*Liberté
Égalité
Fraternité*

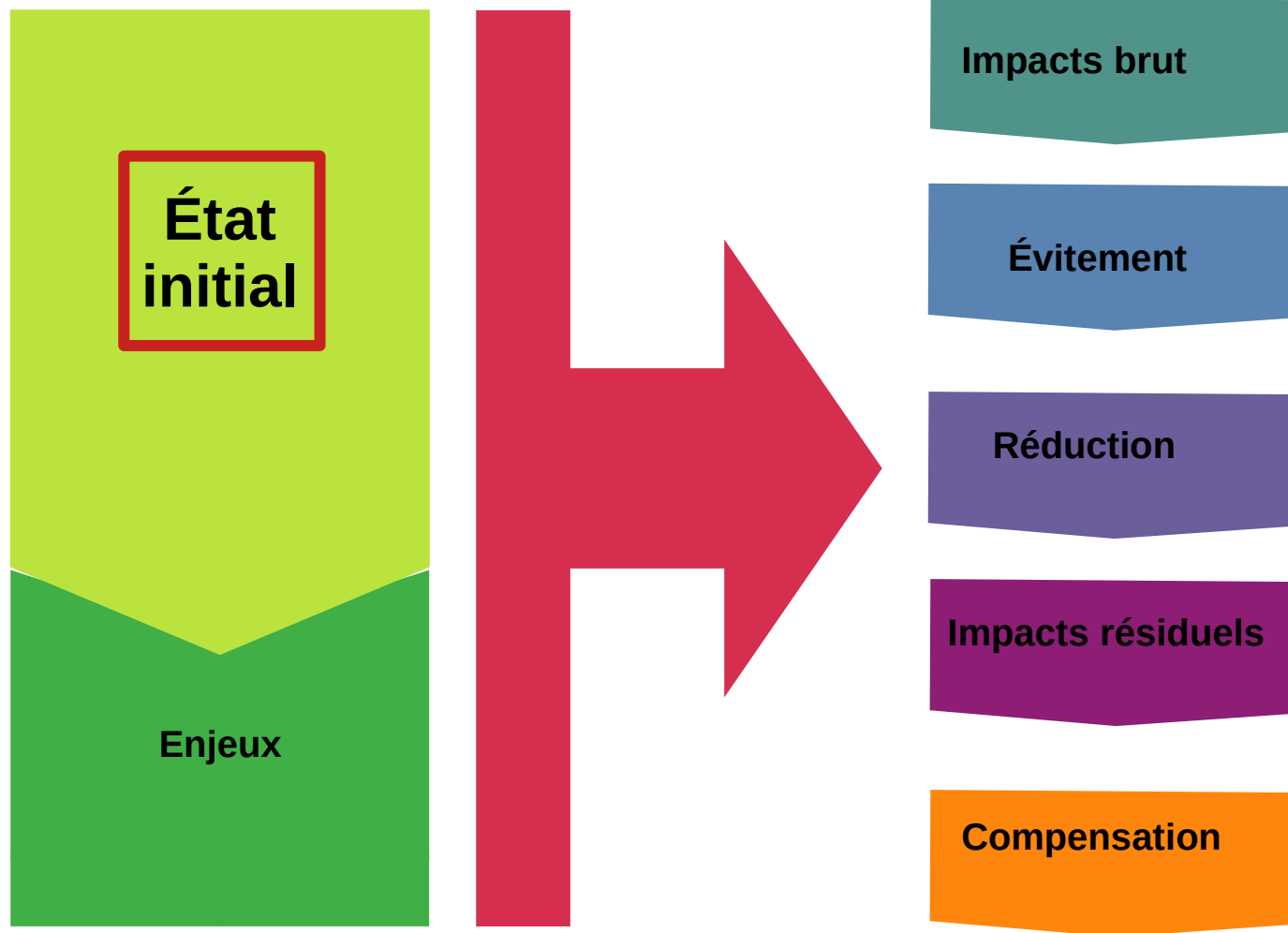
**Direction régionale de l'Environnement,
de l'Aménagement et du Logement
Nouvelle-Aquitaine**

CONTENU D'UN BON ÉTAT ÉCOLOGIQUE INITIAL

État initial, évaluation des enjeux et des impacts bruts

Céline Dupeu & Thomas Hodée - SPN/DBEC

État initial



Origines des données

Bibliographie :
 atlas,
 observatoires,
 associations,
 études d'impact,
 publications
 scientifiques....



Bull. Soc. Linn. Bordeaux, Tome 153,
 nouv. série n° 46, (2-4), 2018

SOMMAIRE

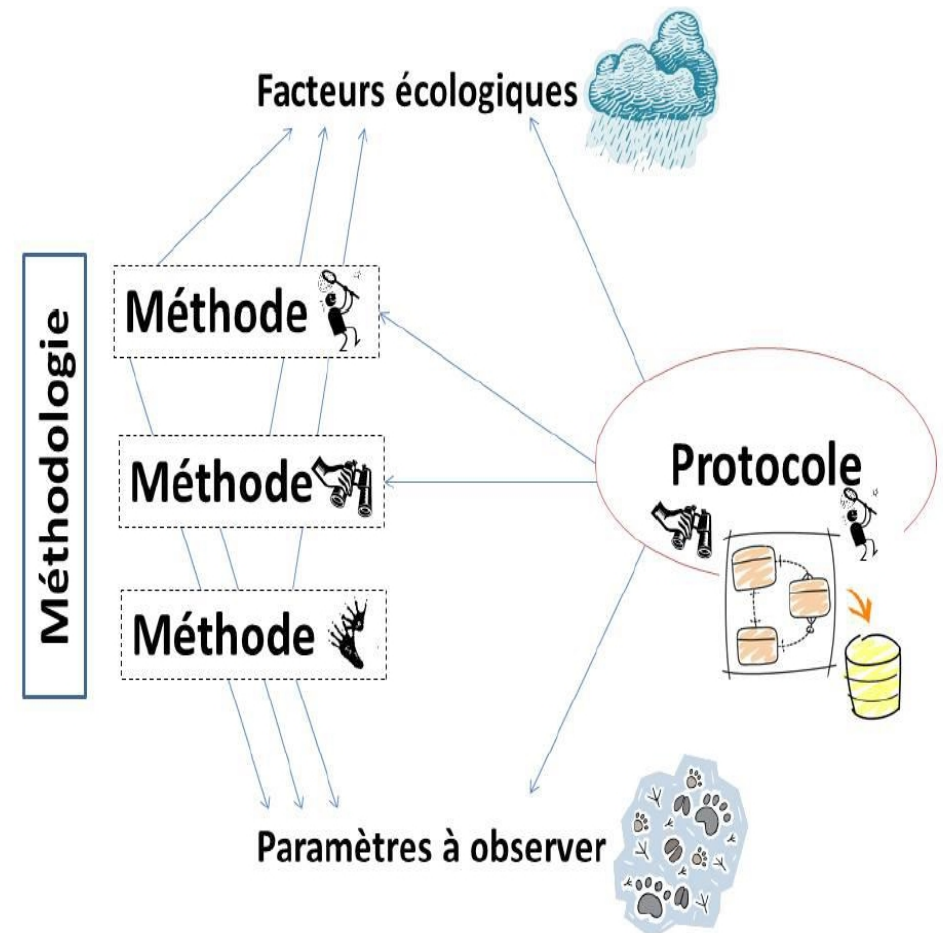
Hommage	
D'HONDT J.-L. <i>et al.</i> , <i>In memoriam</i> : le professeur Jean Eymé (1920-2018) ..	201-208
CAHUZAC B., Complément d'Hommage à Jean Eymé	209-216

CAHUZAC B., 2018 : suite du Bicentenaire de la Société Linnéenne de Bordeaux.	129-134
THOMAS H., Quelques remarquables espèces d'Arthropodes de la falaise littorale de la Pointe du Rocher (Yves, Charente-Maritime, Sud-Ouest de la France)	135-147
HONDT J.-L. <i>et al.</i> , Bryozoaires des îles Glorieuses (Océan Indien)	149-166
DUPAIN M., Don à la Société Linnéenne de Bordeaux d'un alguier d'algues marines de Bretagne	167-170
LABATUT S., GENOUD D., PARIS J.-P. & THOMAS H., Données récentes, postérieures à 1980, sur <i>Amphimallon pini</i> (Olivier, 1789) (Coleoptera Scarabaeidae Melolonthinae) en Gironde.	171-172
DESCAVES B., SPEIGHT M. & SARTHOU V., Une première liste des syrphes (Diptera : Syrphidae) de Lozère.	173-194
DELFOSE E., Contribution à la connaissance des Opilions de France Métropolitaine (Arachnida : Opiliones). V : complément pour la faune du Parc national du Mercantour et des Alpes méridionales françaises.	195-200
LABATUT S., SOLDATI F., DAUPHIN P. & DUHAZÉ B., Confirmation de la présence en Gironde de <i>Gonocephalum granulatum nigrum</i> (Küster, 1849) et de <i>Myrmexenus vaporariorum</i> Guérin-Méneville, 1843. Premier additif au Catalogue des Tenebrionidae (Coleoptera) de Gironde.	217-220
BÉLENGUIER L., KREDER M., BACHELARD P. <i>et al.</i> , Contribution à la connaissance des fourmis d'Auvergne : premier inventaire et répartition des fourmis de zones humides (Hymenoptera Formicidae).	221-234
CAILLON A. & CHAMMARD É., État des connaissances sur <i>Elatine brochonii</i> (Elatinaceae) en Nouvelle-Aquitaine.	235-248
CAHUZAC B., OTHÉGLUY C. & DAMIAN-PICOLLET S., Premières découvertes de l' <i>Ophrys speculum</i> Link, 1799 (Orchidées) dans le département des Landes, en 2018.	249-258
ROLLARD C. & CAHUZAC B., Découverte récente d'une mygale dans les Landes : <i>Macrothele calpeiana</i> (Walckenaer, 1805) [Arachnida, Araneae].	259-263

© d'après MNHN 2014 et Soc. Lin. De
 Bordeaux

Terrain

Méthodologie : Ensemble des méthodes de collecte des données d'un protocole associées aux paramètres et aux facteurs



Inventaires

Il est important de préciser que **plusieurs sorties** sont nécessaires sur ces périodes favorables à l'observation. En effet, les différentes espèces d'un même groupe ne sont pas toujours observables aux mêmes saisons (espèces précoces, intermédiaires et tardives)

En fonction de la bibliographie et des potentialités d'accueil des milieux, des inventaires sur des périodes spécifiques et restreintes sont parfois nécessaires (ex : le pic de l'Azuré du Serpolet est observable entre fin juin et mi-juillet en Charente et Charente Maritime, la détection de l'Odontite de Jaubert est favorisée en Septembre)

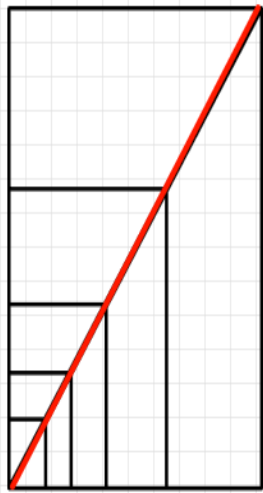
		J	F	M	A	M	J	J	A	S	O	N	D
HABITATS NATURELS					■	■	■	■	■				
FLORE	Vernale				■								
	Estivale et tardive						■	■	■	■			
INSECTES	Vernaux				■	■							
	Estivaux						■	■	■				
	Automnaux							■	■	■			
POISSONS	Sédentaires				■	■	■	■	■				
	Migrateurs	■			■	■	■	■					■
AMPHIBIENS					■	■	■	■					
REPTILES						■	■	■					
OISEAUX	Reproduction		■	■	■	■	■	■					
	Migration			■	■	■			■	■	■		
	Hivernage	■	■	■							■	■	■
MAMMIFÈRES	Terrestres				■	■	■	■	■				
	Aquatiques				■	■	■	■	■				
	Marins	■	■										■
	Chiroptères	■					■	■	■		■		■

Périodes recommandées pour les inventaires (Guide Aquitaine, les milieux naturels dans les études d'impact)

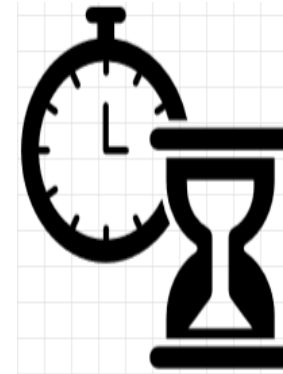
Le tableau ci-contre illustre les périodes les plus aptes à permettre l'identification des habitats et espèces présentes en Aquitaine.

Le seul différentiel qui puisse faire varier les dates des périodes est l'altitude. Ainsi, dans la zone de montagne il convient de prévoir un retard printanier de quelques semaines à plus d'un mois. De même la période automnale sera plus précoce d'autant au même endroit.

Inventaires

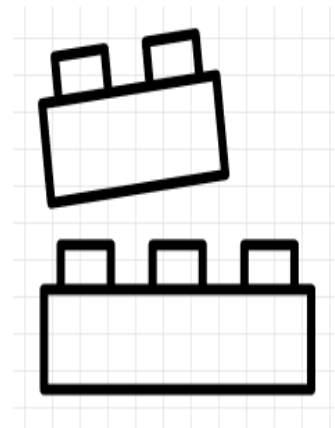
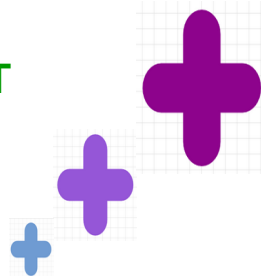


PROPORTIONNALITÉ



DURÉE DE VALIDITÉ

BIBLIOGRAPHIE ET
POTENTIALITÉS



AMÉNAGEMENTS
SUCCESSIFS


Présentation des inventaires

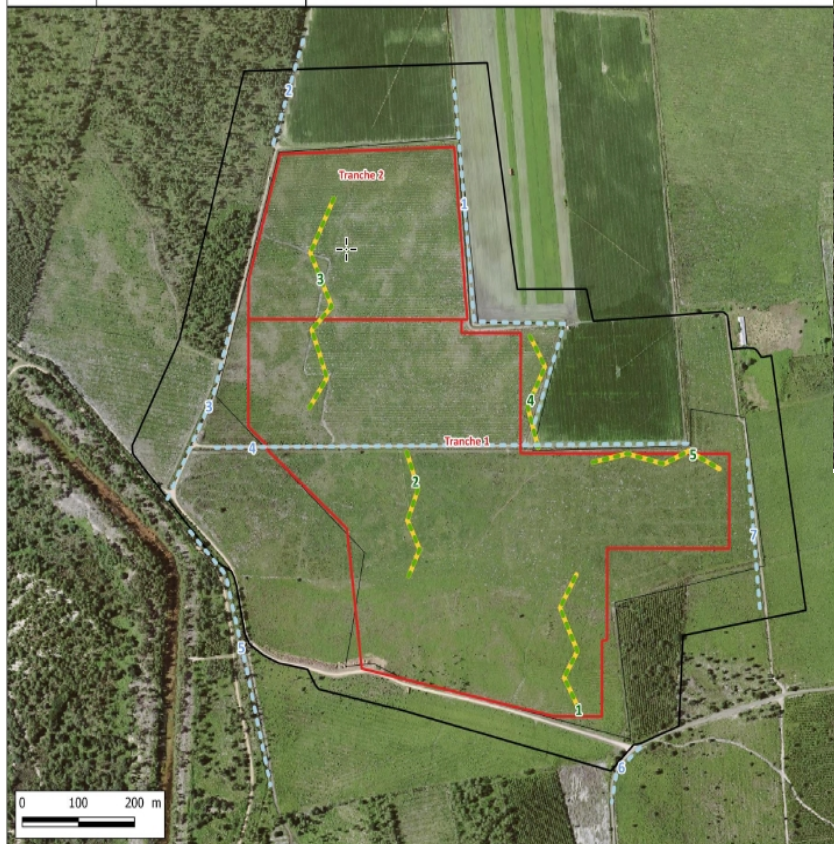
Attendu n° 1 : le tableau des prospections de terrain permet de présenter de manière synthétique le **nombre de jours** de prospection, par groupe, et des informations déterminantes pour qualifier et comprendre le contexte des passages : **météo**, périodes, **horaires**, **nom (et qualité) de l'intervenant**


Calendrier des visites								
Calendrier de passage	Climat	Botanique	Mammifères	Chiroptères	Avifaune	Reptiles	Amphibiens	Insectes
15 juillet 2016	Jour : Ensoleillé, 27 °C à 14 h	x	x		x			x
7 septembre 2016	Jour : Ensoleillé, 34°C à 14 h	x		climat défavorable	x	x		x
14 décembre 2016	Jour : Ensoleillé, 4 à 14°C entre 9h30 et 12h				x			
9 février 2017	Jour : Ensoleillé, 10°C à 15h Soir : Dégagé, 8 °C à 18h45				x		x	
10 février 2017	Jour : Passages nuageux, 5 à 11 °C de 8h30 à 12h				x			
3 avril 2017	Jour : Matin couvert brumeux, 5°C. Après-midi ensoleillé, 17°C	x	x		x	x	x	x
9 mai 2017	Jour : Ensoleillé, 20°C à midi	x	x		x	x	x	x
12/13 juin 2017	Jour : Ensoleillé, voile nuageux, 28°C à 14H30 Soir : dégagé, 20°C (22H)	x	x	x	x	x		x

Nom et qualité du ou des intervenants

Présentation des inventaires

	VALOREM	Localisation des transects pour l'estimation de la population de Localisation des transects pour l'expertise des Amphibiens e
	Projet de centrale photovoltaïque	
	AQ_2016_BC002_D40	



	VALOREM
	Projet de centrale photovoltaïque
	AQ_2016_BC002_D40

Localisation des points d'écoutes pour l'avifaune et les chiroptères
Localisation de la cabane de résinier pour l'étude des micromammifères

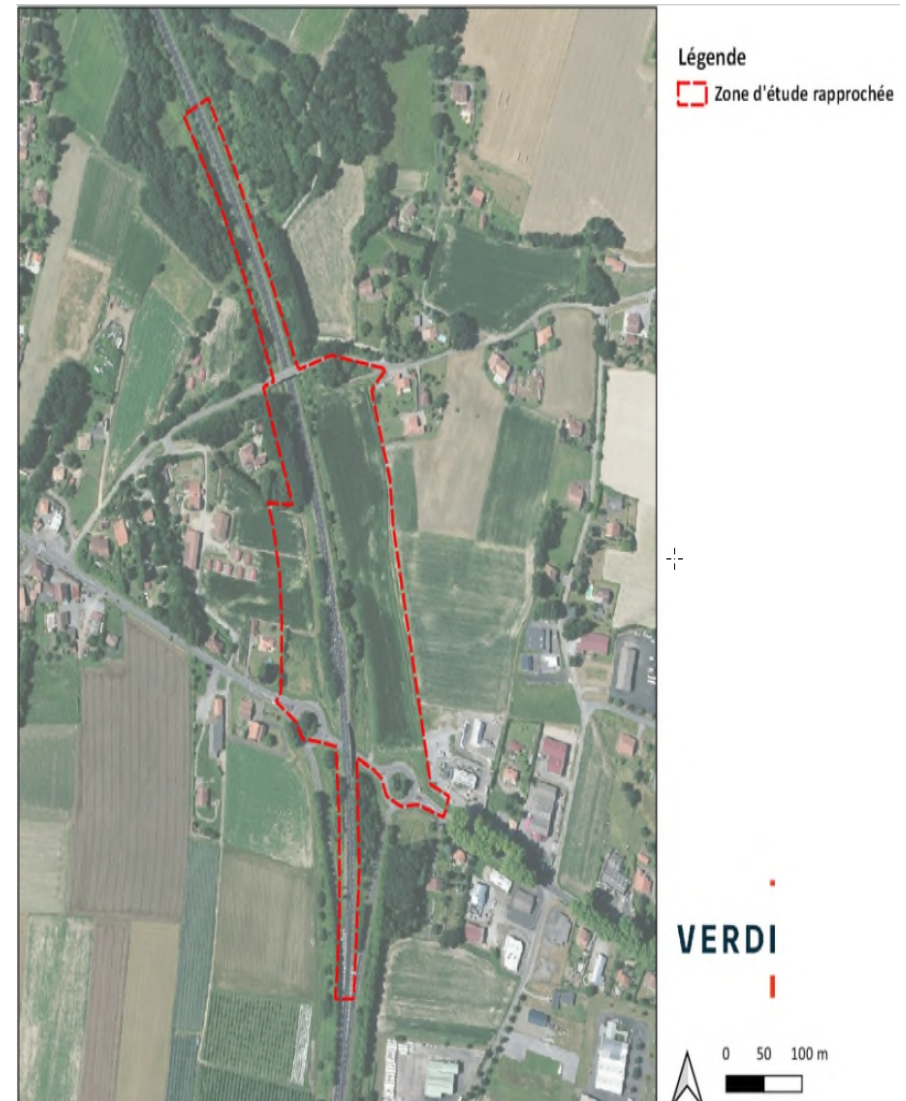
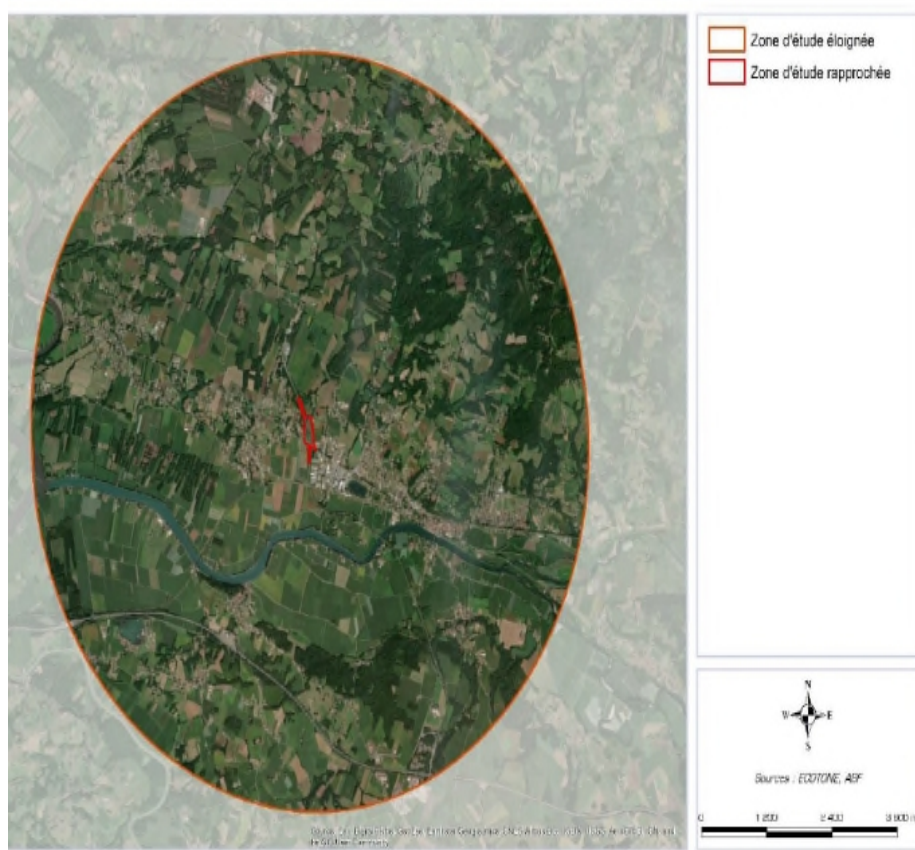
Réalisation :
 ETEN Environnement 04/2018
 Source : Orthophotographie 2012



Attendu n° 2 : Protocole & pression d'échantillonnage = nombre de points / transects / quadrats... d'inventaire
 Dépend de la surface et de la diversité des habitats présents

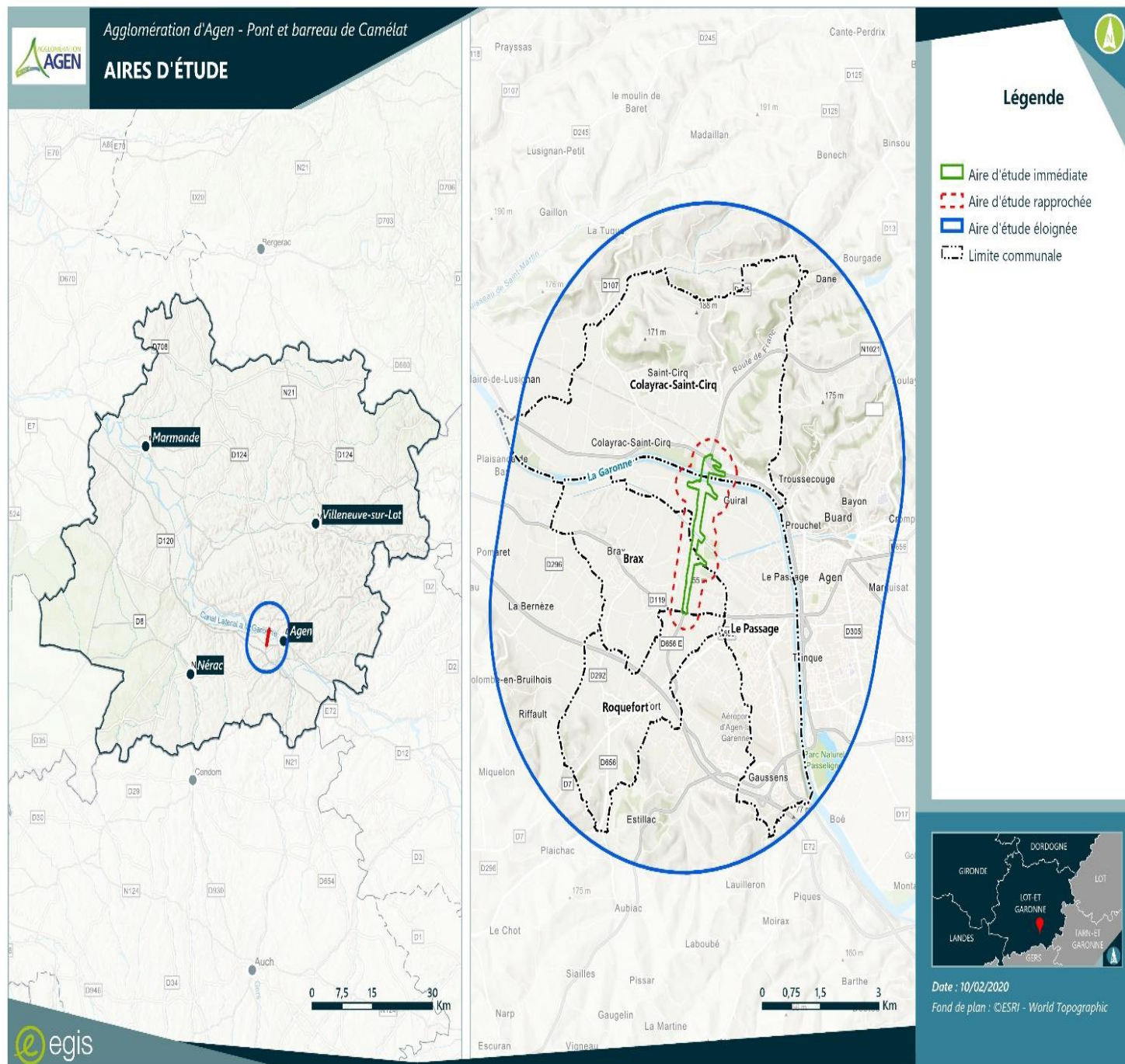
Présentation des inventaires

Attendu n° 3 : Définition des aires d'études



Présentation des inventaires



Attendu n° 3 : Définition des aires d'études






Présentation des inventaires

Attendu n° 4 : Cartographies (habitats d'espèces, naturels, occurrences, etc.)




Légende

-  Aire d'étude immédiate
-  Aire d'étude rapprochée

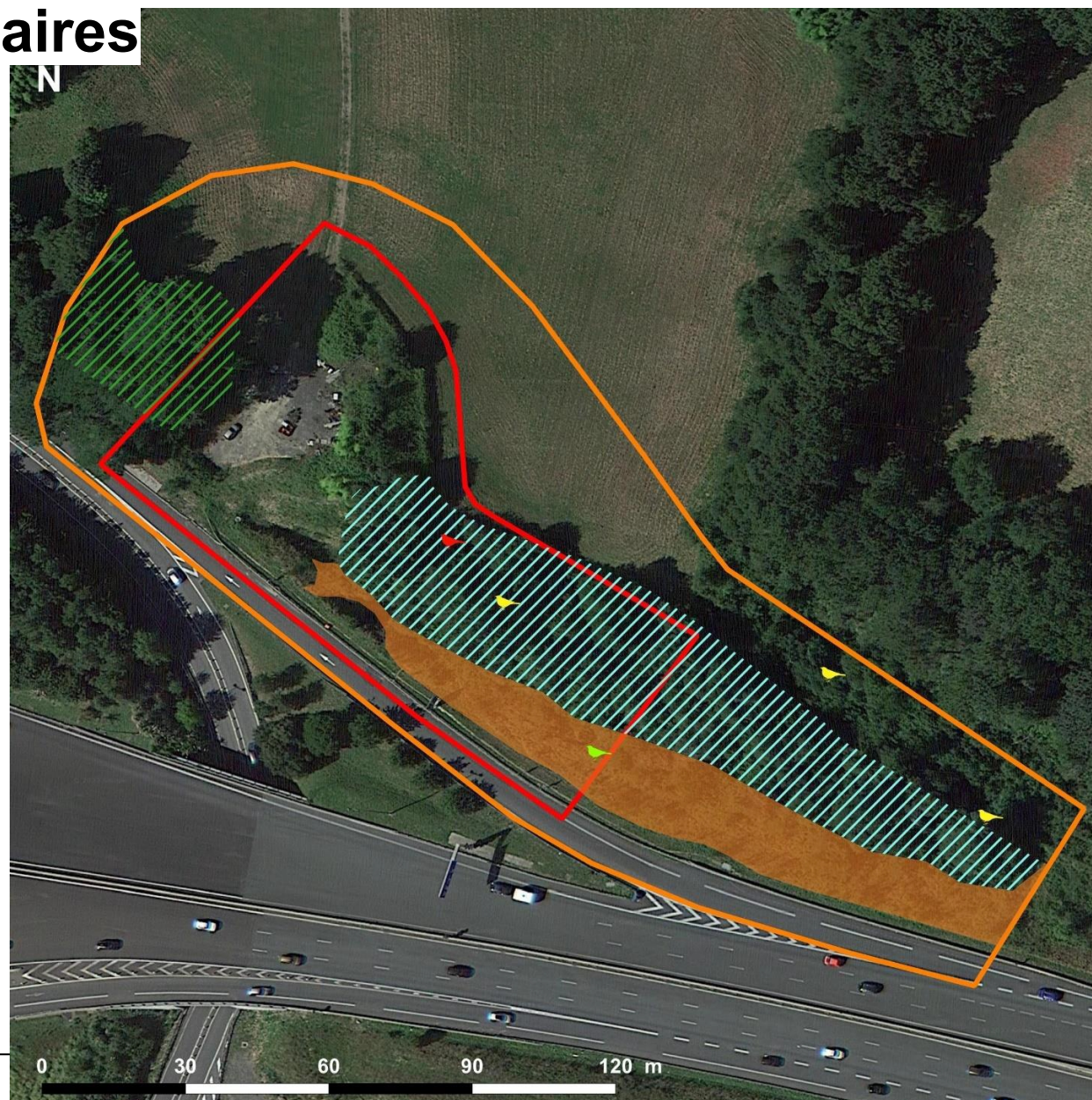
Localisation des espèces

-  Hypolais polyglotte, nicheur certain
-  Fauvette à tête noire, nicheur certain
-  Bouscarle de cetti, nicheur probable

Habitats d'espèces

-  Habitat de reproduction de l'Hypolais polyglotte
-  Habitat de reproduction de la Bouscarle de cetti et des oiseaux pré-forestiers communs protégés
-  Habitat de reproduction des oiseaux forestiers communs protégés


Source : Simethis



Présentation des inventaires


Attendu n° 5 : Analyse des continuités

 Aire d'étude rapprochée


 Aire d'étude élargie

TRAME VERTE ET BLEUE ELEMENTS FRAGMENTANTS

Infrastructures linéaires de transport

 Fuseau LGV Sud-Europe-Atlantique

 Liaisons principales


 Autoroutes ou type "autoroutier"

 Voies ferrées électrifiées


Zones urbanisées

 Zones urbanisées denses


Risque de fragmentation

 Autre zone de conflit potentiel

Obstacle à l'écoulement

 Obstacle à l'écoulement

TRAME VERTE ET BLEUE

 Composante bleue régionale


Réservoirs de biodiversité (à préserver)

 Forêts et landes

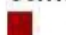
 Systèmes bocagers

Milieux humides


 Vallées

 Autres secteurs humides, marais


Corridors écologiques

 Corridors d'importance régionale,

à préserver ou à remettre en bon état


 Corridors pelouses sèches calcicoles

(pas japonais)


 Zone de corridors diffus

ELEMENT POTENTIELLEMENT RECONNECTANT

Eléments potentiellement reconnectants

 Grande faune

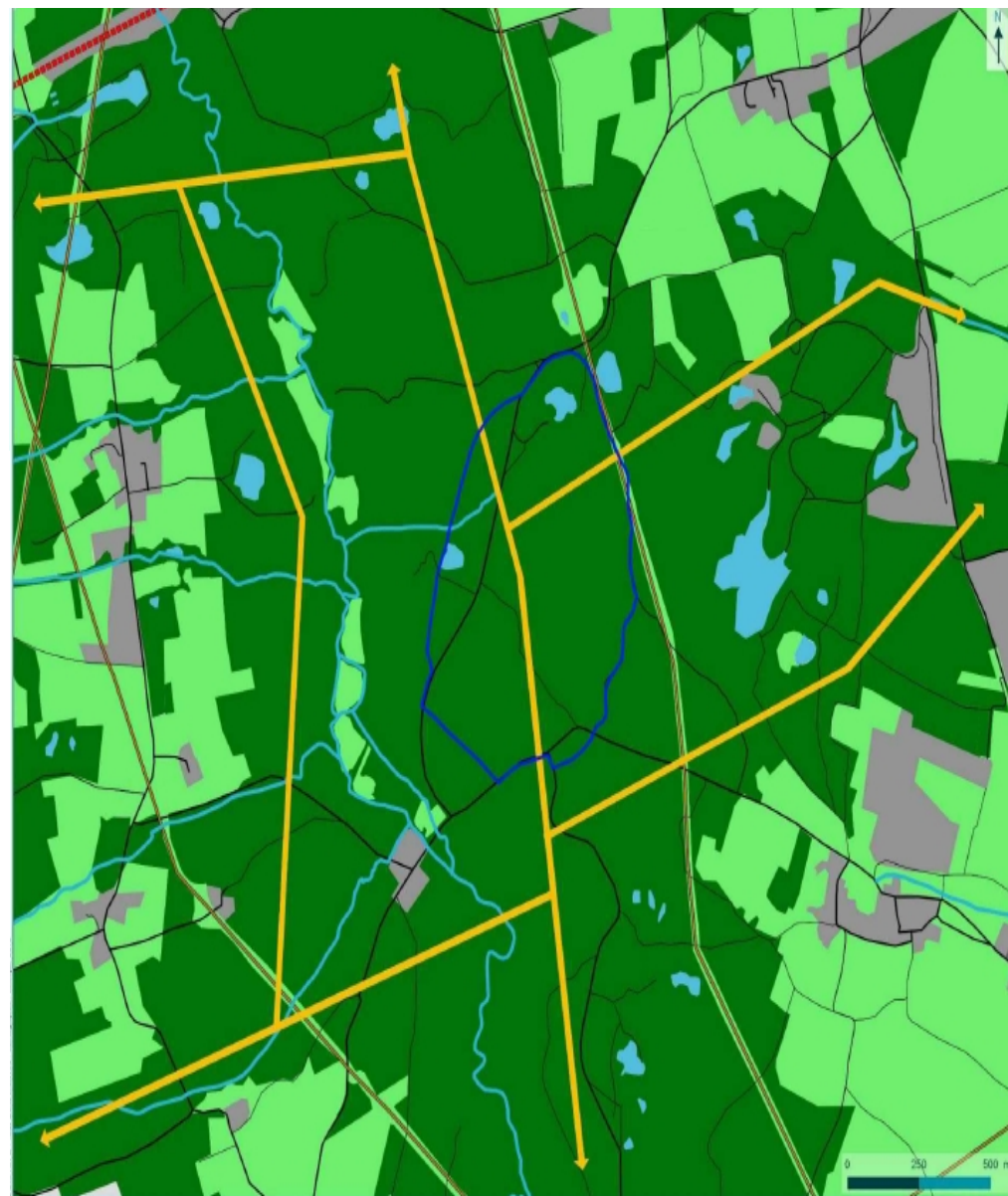
 Petite faune

 Obstacle à l'écoulement



Présentation des inventaires

Attendu n° 5 : Analyse des continuités



Les attentes de la DREAL sur l'état initial

Attendu n° 1 : Tableau des prospections de terrain

Attendu n° 2 : Protocole & pression d'échantillonnage

Attendu n° 3 : Définition des aires d'études

Attendu n° 4 : Cartographies (habitats d'espèces, naturels, occurrences, etc.)

Attendu n° 5 : Analyse des continuités

L'évaluation des enjeux écologiques



Attendu : Méthodologie précise de la qualification des enjeux.

Ex :

- PNA
- Déterminante Natura 2000
- Listes rouges nationale et régionale établies par l'UICN
- Rareté et responsabilités locales
- Déterminante ZNIEFF
- Annexe directive habitats

Tableau 19 : synthèse des enjeux faunistiques et floristiques avérés et pressentis sur la zone d'étude

	Espèce	Protection	N2000	ZNIEFF	LRR / Menace régionale	LRN	Enjeu intrinsèque	Enjeu local et statut
Flore	Bruyère des monts Cantabrique	PN (Art.1)	-	Oui	LC	LC	Très fort	Très fort
	Rosolis à feuilles rondes	PN (Art.2)	-	Oui	NT	LC	Très fort	Très fort
	Grémil à rameaux étalés	PN (Art.1)	-	Oui	NT	LC	Très fort	Très fort
	Séneçon de Bayonne	PN (Art.1)	-	Oui	LC	LC	Très fort	Très fort
	Gentiane des marais	PD (Art.2 &3)	-	Oui	NT	LC	Fort	Fort
Mammifères (hors chiroptères)	Hérisson d'Europe	PN (Art. 2)	-	-	-	LC	Faible	Cycle complet
	Chat forestier	PN (Art. 2)	DHFF IV	Stricte	-	LC	Fort	Transit / alimentation ponctuel
Reptiles	Orvet fragile	PN (Art. 3)	-	Sous conditions	VU	LC	Fort	Cycle complet
	Coronelle lisse	PN (Art. 2)	DHFF IV	Sous conditions	VU	LC	Fort	Cycle complet
	Couleuvre verte et jaune	PN (Art. 2)	DHFF IV	-	LC	LC	Faible	Cycle complet
	Lézard à deux raies	PN (Art. 2)	DHFF IV	-	LC	LC	Faible	Cycle complet
	Couleuvre helvétique	PN (Art. 2)	-	-	LC	LC	Faible	Cycle complet
	Lézard catalan	PN (Art. 2)	-	-	NT	LC	Moderé	Cycle complet
	Lézard des murailles	PN (Art. 2)	DHFF IV	-	LC	LC	Faible	Cycle complet
	Couleuvre d'Esculape	PN (Art. 2)	DHFF IV	Strict	NT	LC	Moderé	Cycle complet
Amphibiens	Alyx accoucheur	PN (Art. 2)	DHFF IV	Sous conditions	LC	LC	Faible	Reproduction possible / repos ponctuel / transit
	Crapaud épineux	PN (Art. 3)	-	-	LC	LC	Faible	Repos ponctuel / transit
	Crapaud calamite	PN (Art. 2)	DHFF IV	Sous conditions	NT	LC	Moderé	Repos ponctuel / transit

Les attentes de la DREAL sur l'analyse des enjeux

La **présentation et la justification des critères retenus pour la qualification des enjeux** et la prise en compte des actions menées pour la préservation de l'espèce (PNA,...)

La prise en compte des enjeux pour définir les mesures d'évitement et de réduction

Évaluation des impacts bruts

DIRECTS

INDIRECTS

INDUITS

CUMULÉS

TRAVAUX

EXPLOITATION

ETC.

ATTENTION

Outre les impacts découlant directement au projet, il est important de présenter et de prendre en compte les impacts liés au projet comme l'archéologie préventive, la dépollution pyrotechnique, le raccordement EDF, sécurité incendie

Analyse des impacts



Grand Capricorne

- **Description et localisation des impacts**
- Nature : destruction, altération, perturbation d'individus ou d'habitats
- Type : direct ou indirect, induit, **cumulé**
- Durée : permanent, temporaire,
- Période : phase travaux, phase d'exploitation
- Importance : effectifs atteints, surface d'habitat détruite/altérée, corridors interceptés...

Conclusion sur les effets du projet sur les populations d'espèces protégées et leur état de conservation (local, régional, national)



Analyse des impacts

Précisions :

- Le dossier doit viser **l'ensemble des espèces protégées** susceptibles d'être impactées par le projet, les espèces patrimoniales comme les plus communes.
- Pour les dossiers comportant un certain nombre d'espèces, il peut être accepté une **proportionnalité dans la description** des espèces et l'analyse des impacts.
- Ainsi, les espèces représentant les plus forts enjeux feront l'objet d'une présentation détaillée.
- Une **approche par cortège, avec désignation d'une espèce parapluie**, est également envisageable (oiseaux, espèces de milieux humides, ouverts, de landes, de forêt, de vieux bois...). Ces cortèges doivent être clairement définis.



Analyse des impacts : **attendu final**

	Surface (S) habitat dans l'aire immédiate	S. aire élargie	Surface totale impactée	<i>Effectifs Atteints (estimation)</i>	<i>Durée</i>	Types d'impact
Habitat 1	0,2 ha	0,2 ha	0 ha	nc	Temporaire	Négligeable
...	10,1 ha	36 ha	6 ha	nc	Permanent	Moyen
Habitat n	275 ml	275 ml	275 ml	nc	Permanent	Fort
Espèce 1	15 ha	36 ha	0 ha	0	nc	Négligeable
...	1 ha	5 ha	0,3 ha	1 couple	nc	Fort
Espèce n	10 ml	40 ml	10 ml	10 ind	nc	Fort

A intégrer plutôt dans les impacts résiduels ?

Les attentes de la DREAL sur l'analyse des impacts

Une présentation détaillée :

- des différents **impacts liés au projet** (sécurité incendie, archéologie,...)
- des **plans de chantier**(base-vie, des zones de stockage du matériel et des déchets,...) **et de circulation**
- des **impacts bruts et des impacts résiduels**, ainsi qu'un tableau permettant leur comparaison

Pour rappel, les impacts bruts et résiduels présentent respectivement les impacts liés au projet avant et après la mise en place des mesures d'évitement, de réduction.

- des **surfaces impactées par phase** (notamment lorsque la surface impactée par la phase travaux est supérieure à l'emprise définitive du projet ou bien dans le cas d'une carrière)
- des **surfaces impactées par espèces et/ou par habitats d'espèces** cohérente avec les cartes présentées

Quelles espèces aux cerfas ?

- **Toutes les espèces pour lesquelles il y a un impact sur un individu** (y compris perturbation en phase travaux)
- **Toutes les espèces pour lesquelles il y a des manipulations d'individus** (ex : sauvetage amphibiens, troncs et insectes saproxyliques)
- **Toutes les espèces pour lesquelles il y a un impact résiduel même faible sur les habitats** : pas de mesures d'évitement totale ou doute sur mise en œuvre ME

Recommandations pour la forme des cerfas

- Description des espèces concernées avec le nom scientifique et commun des spécimens de chacune des espèces faisant l'objet de la demande avec une **estimation de leur nombre**, une présentation de la période ou les dates d'intervention et des lieux d'intervention.
- L'intégration des espèces pour lesquelles il y a un **impact résiduel même faible** sur les habitats (dont les espèces à faibles enjeux).
- Si des mesures d'évitement et de réduction sont prévues pour **éviter la destruction des individus**, alors ils n'ont pas à apparaître dans la demande de destruction individus (notamment l'avifaune)

Merci de votre attention