

NOTE SEMESTRIELLE

LA CONJONCTURE DU BTP EN LIMOUSIN

Octobre 2009

Bâtiment

Au cours du premier semestre 2009, l'activité liée à la construction neuve de logements poursuit le même rythme de baisse que celui de l'année passée. Toutefois, le secteur de la construction individuelle semble quelque peu se stabiliser. Le Plan de Relance de l'Economie, et notamment l'achat de logements en VEFA par les bailleurs sociaux, devrait favoriser la baisse des stocks et permettre aux promoteurs de se relancer. La situation est plus complexe au niveau des autorisations de construire des locaux non résidentiels, avec des hauts et des bas suivant le département.

Par ailleurs, malgré la mise en place de mesures fiscales avantageuses ou de dispositifs d'emprunt à taux réduits pour les travaux favorisant les économies d'énergie, l'activité entretien rénovation du logement se trouve affectée en cette première période de l'année. Celle liée aux bâtiments non résidentiels l'est encore plus, notamment au 2ème trimestre.

Travaux Publics

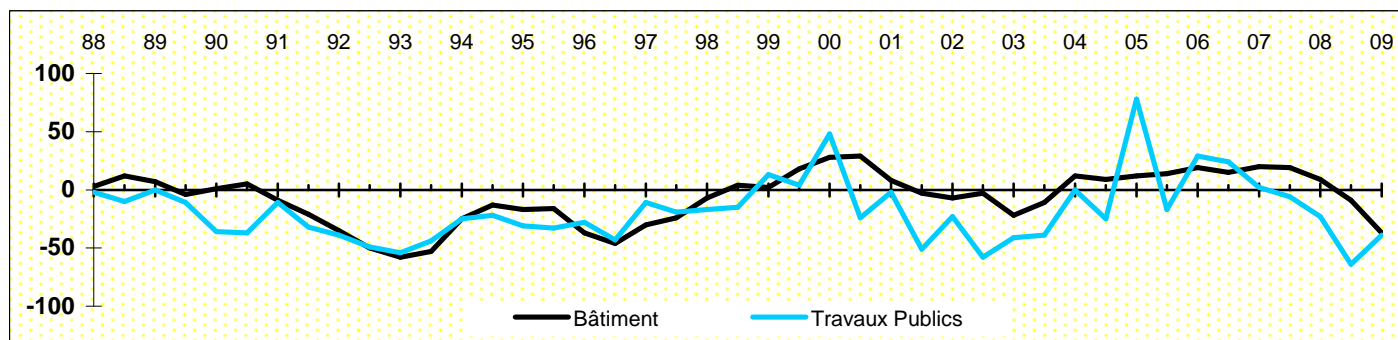
L'activité du secteur des travaux publics s'est fortement contractée en fin d'année 2008 et au cours du premier trimestre 2009. Ce sont surtout les petites et très petites entreprises qui en ont le plus souffert. Cette situation explique le pessimisme chronique des entrepreneurs exprimé dans l'enquête nationale de la FNTP.

Au cours du 2ème trimestre 2009, l'activité semble reprendre et permettre à la profession de limiter les pertes par rapport à d'autres secteurs beaucoup plus touchés, celui de l'industrie par exemple. Ceci est principalement lié à la signature d'un grand nombre de conventions entre l'Etat et les collectivités territoriales dans le cadre du dispositif FCTVA et des premiers effets du Plan de Relance de l'Economie. Toutefois, ce regain ne devra pas être fait au détriment des prix pour lesquels une dégradation a été observée dans certains marchés publics. Le marché privé reste atone et manque de visibilité pour la période à venir.

Emploi

L'emploi salarié dans le secteur de la construction, comme tous les autres secteurs mais dans une moindre mesure, continue de se dégrader au cours de ce 1er semestre de l'année. Dans l'ensemble de la région, les demandes d'emploi se sont accrues pendant cette même période avec une hausse de +15,7% par rapport à celle de 2008. C'est surtout dans l'emploi intérimaire que la situation se contracte le plus, celle-ci étant la variable d'ajustement, avec une diminution des contrats conclus (-28%) et des ETP (-38%) en comparant les 1er trimestres des années 2008 et 2009. Cette dégradation de l'emploi inquiète les dirigeants des entreprises du BTP qui, après les campagnes de valorisation des métiers du secteur auprès des jeunes, se retrouvent en difficulté pour leur offrir du travail.

Opinion des entrepreneurs du B.T.P. sur leur activité future



Solde des avis positifs ou négatifs des entrepreneurs en %

Enquête d'opinion de l'I.N.S.E.E. semestrielle Avr 88 - Avr 09



Cellule Economique BTP du Limousin
86-88 avenue Baudin 87000 LIMOGES
Tél. 05 55 11 21 50

Document
réalisé avec le
soutien de la
Région
Limousin



Direction Régionale de
l'Equipelement du Limousin
22, rue des Pénitents Blancs
87032 LIMOGES Cedex
Tél. 05 55 12 93 00



CONSTRUCTION NEUVE DE LOGEMENTS

Unité : 1 logement

Source : D.R.E.-SITADEL

LOGEMENTS COMMENCES (Collectifs + Individuels)

Dépt	1er sem. 2007	1er sem. 2008	1er sem. 2009	% 09/08
19	834	573	472	-17,6
23	429	230	186	-19,1
87	2 049	871	596	-31,6
LIMOUSIN	3312	1674	1 254	-25,1

... dont INDIVIDUELS

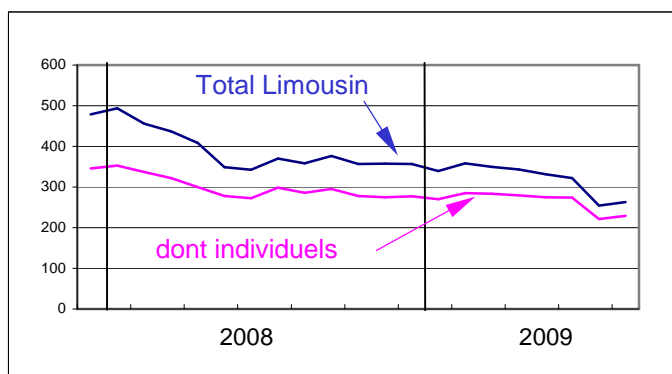
Dépt	1er sem. 2007	1er sem. 2008	1er sem. 2009	% 09/08
19	353	448	463	+3,3
23	114	169	180	+6,5
87	410	571	504	-11,7
LIMOUSIN	877	1188	1 147	-3,5

... Sur les 12 derniers mois (tous logts)

Dépt	juil-06 juin-07	juil-07 juin-08	juil-08 juin-09	% 09/08
19	non	1 516	1 257	-17,1
23	disponible	532	581	+9,2
87	à ce	2 061	2 025	-1,7
LIMOUSIN	jour	4109	3 863	-6,0

LOGEMENTS COMMENCES (tous logts)

Moyenne mensuelle mobile sur 1 an



Au cours du 1er semestre 2009, la construction de logements neufs continue de se contracter à un rythme similaire à celui de l'année précédente. C'est en Haute Vienne que l'on observe la plus forte baisse du nombre de logements commencés pendant cette période en comparaison à 2008 (-31,6%). Le secteur du collectif est fortement touché dans les départements de la Corrèze et de la Creuse où l'on ne compte plus que quelques unités de logements de ce type mis en chantier.

LOGEMENTS AUTORISES (Collectifs + Individuels)

Dépt	1er sem. 2007	1er sem. 2008	1er sem. 2009	% 09/08
19	946	765	644	-15,8
23	318	417	200	-52,0
87	1 664	1 223	568	-53,6
LIMOUSIN	2928	2405	1 412	-41,3

... dont INDIVIDUELS

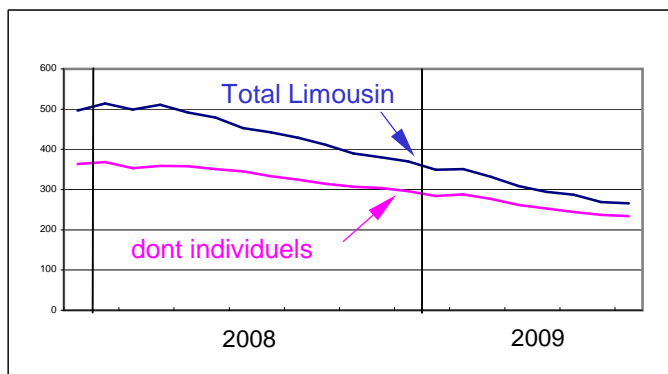
Dépt	1er sem. 2007	1er sem. 2008	1er sem. 2009	% 09/08
19	761	622	565	-9,2
23	286	351	185	-47,3
87	1 072	920	522	-43,3
LIMOUSIN	2119	1893	1 272	-32,8

... Sur les 12 derniers mois (tous logts)

Dépt	juil-06 juin-07	juil-07 juin-08	juil-08 juin-09	% 09/08
19	non	1 911	1 398	-26,8
23	disponible	796	469	-41,1
87	à ce	2 729	1 576	-42,2
LIMOUSIN	jour	5436	3443	-36,7

LOGEMENTS AUTORISES (tous logts)

Moyenne mensuelle mobile sur 1 an



Comme l'indiquent les courbes du graphique ci dessus, les autorisations de construire poursuivent la même tendance de décroissance qu'en 2008, mais avec un rythme plus élevé que celui des mises en chantier. Ce sont surtout les départements de la Creuse et de la Haute Vienne qui sont atteints le plus par la crise. Il faut remonter au début des années 2000 pour retrouver le même niveau d'autorisation en région Limousin.

AVERTISSEMENT : ces chiffres, et plus particulièrement ceux des "logements commencés", sont à prendre avec prudence du fait des perturbations relevées ces derniers mois dans l'enregistrement des données.

CONSTRUCTION NEUVE DE BATIMENTS

Unité : m² de Surface Hors Oeuvre Nette

Source : D.R.E.-SITADEL

LOCAUX AUTRES QU'HABITATIONS COMMENCEES

PAR DEPARTEMENT

Dépt	1er sem. 2007	1er sem. 2008	1er sem. 2009	% 09/08
19	67 317	28 843	non	
23	33 734	31 074	disponible	
87	67 584	38 830	à ce	
LIMOUSIN	168 635	98 747	jour	

PAR MAITRE D'OUVRAGE *

Maître d'Ouvrage	1er sem. 2007	1er sem. 2008	1er sem. 2009
Public	23,4%	25,6%	non
Privé	76,6%	74,4%	disponible

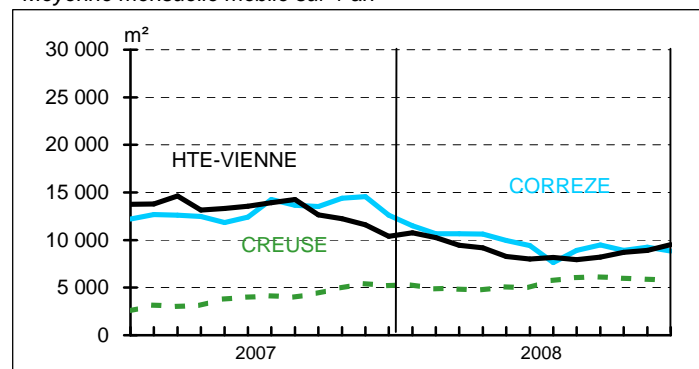
* sans les bâtiments agricoles

PAR DESTINATION

Limousin	1er sem. 2007	1er sem. 2008	1er sem. 2009	% 09/08
Bât. agricoles	non disponible			
Energie-Indust.	33 992	19 401	non	
Stockage	9 718	4 030	disponible	
Commerce	57 791	27 759	à ce	
Bureaux	15 095	11 672	jour	
Autres	52 039	35 885		

LOCAUX COMMENCEES

Moyenne mensuelle mobile sur 1 an



Des problèmes liés à l'enregistrement des données relatives aux mises en chantier des locaux non-résidentiels nous privent d'information pour cette édition.

LOCAUX AUTRES QU'HABITATIONS AUTORISEES

PAR DEPARTEMENT

Dépt	1er sem. 2007	1er sem. 2008	1er sem. 2009	% 09/08
19	78 302	50 908	70 702	+38,9
23	40 420	32 905	22 872	-30,5
87	67 714	102 551	49 865	-51,4
LIMOUSIN	186 436	186 364	143 439	-23,0

PAR MAITRE D'OUVRAGE *

Maître d'Ouvrage	1er sem. 2007	1er sem. 2008	1er sem. 2009
Public	12,9%	2,0%	non
Privé	87,1%	98,0%	disponible

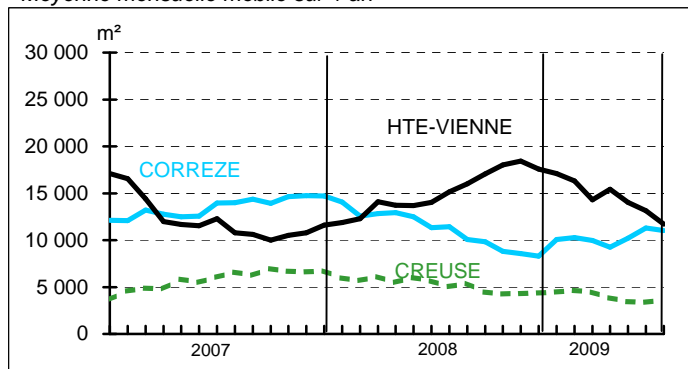
* sans les bâtiments agricoles

PAR DESTINATION

Limousin	1er sem. 2007	1er sem. 2008	1er sem. 2009	% 09/08
Bât. agricoles	non disponible			
Energie-Indust.	57 124	45 155	17 351	-61,6
Stockage	5 828	24 876	33 474	+34,6
Commerce	67 396	56 173	34 682	-38,3
Bureaux	16 231	20 280	18 971	-6,5
Autres	39 857	39 880	38 961	-2,3

LOCAUX AUTORISEES

Moyenne mensuelle mobile sur 1 an

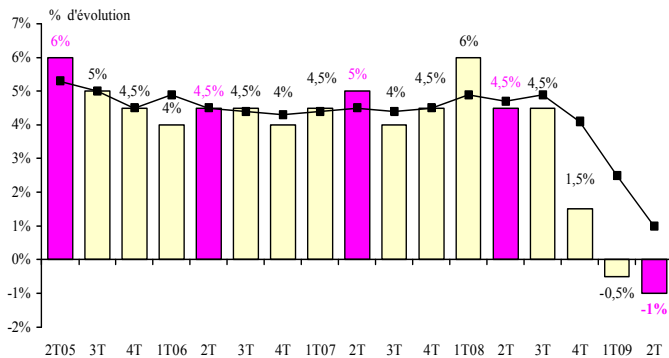


Le nombre des autorisations de construire des locaux non-résidentiels est chahuté depuis 2007 dans toute la région avec des effets divergents entre les 3 départements. Avec près de 40% de surfaces à construire au 1er semestre 2009, le département de la Corrèze semble se préparer au mieux pour sortir de la crise en investissant dans le stockage (+70%). Le net repli observé dans la construction de bâtiment industriel s'opère dans les départements de la Creuse (-66%) et de la Haute Vienne (-84%).

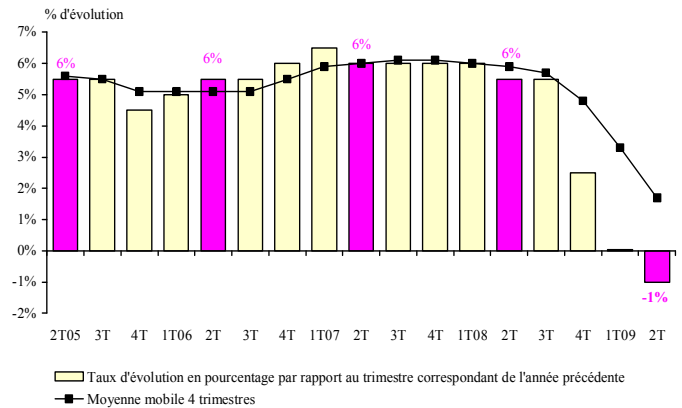
ACTIVITE ENTRETIEN RENOVATION

2ème trimestre 2009

Evolution de l'activité entretien-rénovation
du bâtiment en Limousin (en valeur)



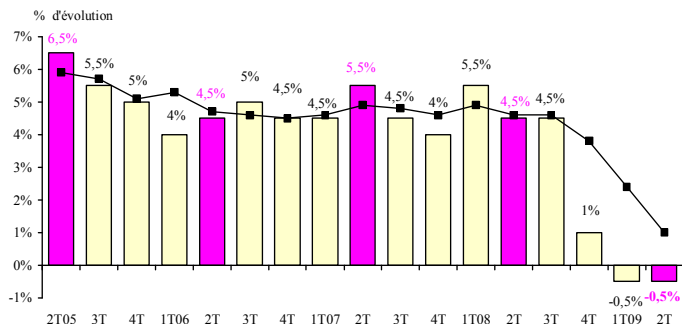
Evolution de l'activité entretien-rénovation
du bâtiment dans la France entière (en valeur)



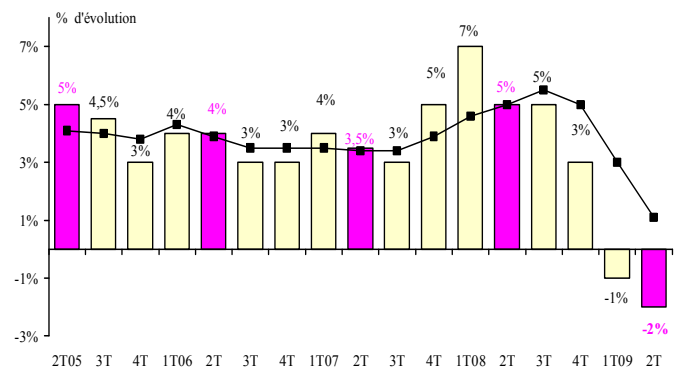
Pour la première fois depuis plus de dix ans, l'activité entretien-rénovation se contracte en termes de valeur sur l'ensemble du territoire français. La baisse de la demande de travaux, entraînée notamment par le comportement d'arbitrage des différents agents économiques quant à leurs dépenses, se combine à un important ralentissement des coûts de réalisation, induisant ainsi un recul de l'activité au 2ème trimestre 2009. Dans la région Limousin, cette activité se dégrade à nouveau. Le recul de l'activité en termes de valeur atteint - 1 % par rapport à la même période en 2008, que ce soit dans la région ou pour l'ensemble de la métropole.

La tendance annuelle demeure toutefois positive (+ 1 % pour le Limousin, + 1,7 % pour la France entière).

Evolution de l'activité entretien-rénovation
du logement Limousin (en valeur)



Evolution de l'activité entretien-rénovation
des bâtiments non résidentiels Limousin (en valeur)



FRANCE ENTIERE et LIMOUSIN

Au deuxième trimestre 2009, la contraction de l'activité entretien-rénovation du logement est plus prononcée au niveau de la France entière (- 1 %) que dans le Limousin (- 0,5 %).

Sur l'ensemble des quatre derniers trimestres, la tendance annuelle demeure sur une pente positive (+ 1 % en Limousin, + 1,7 % en métropole).

Par rapport au deuxième trimestre 2008, le nombre d'artisans, de PME et de grandes entreprises effectuant des travaux d'entretien-rénovation du logement augmente de 1 à 2 points. Ces entreprises représentent ainsi 90 % des artisans et 80 % des PME et des GE.

FRANCE ENTIERE et LIMOUSIN

L'activité entretien-rénovation des bâtiments non résidentiels est affectée plus fortement dans le Limousin que dans l'ensemble du territoire par le fléchissement de la demande (- 2 % et - 1 % respectivement par rapport au deuxième trimestre 2008). En données cumulées sur douze mois, le rythme annuel d'évolution du Limousin, proche de 1 %, reste également en deçà de la moyenne nationale (+ 1,7 %).

Les entreprises réalisant des travaux d'entretien-rénovation des bâtiments non résidentiels sont moins nombreuses ce trimestre, et ce, quelle que soit leur taille. La baisse de cette proportion par rapport au deuxième trimestre 2008 est plus marquée pour les PME et les grandes entreprises (- 11 points, soit 45 %) que pour les artisans (- 8 points, soit 22 %).

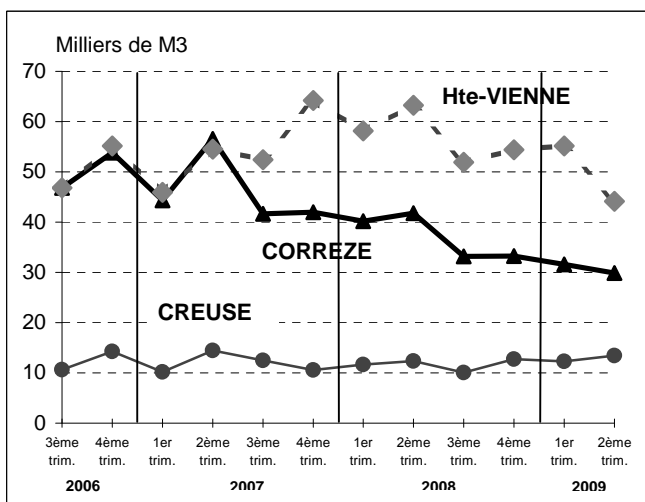
MATERIAUX DE CONSTRUCTION

PRODUCTION MENSUELLE DE BETON PRÊT A L'EMPLOI

Unité : millier de M3

	1er sem. 2007	1er sem. 2008	1er sem. 2009	% 09/08
Corrèze	101	82	61	-25,1
Creuse	25	24	26	+7,5
Hte-Vienne	117	106	77	-27,6
Limousin	242	212	164	-22,7

Source : Syndicat Français de l'Industrie Cimentière



Production de BPE : chiffres trimestriels

LIVRAISON DE LIANTS DE CIMENTERIES PRODUCTION DE GRANULATS ERUPTIFS

Unité : Milliers de tonnes

Limousin	1er tr. 2007	1er tr. 2008	1er tr. 2009	% 09/08
Liants Hydrauliques	58,5	61,4	47,7	- 22,3
	1er sem. 2007	1er sem. 2008	1er sem. 2009	% 09/08
Granulats éruptifs	2 400	2 310	2 260	- 2,2

Source : U.N.I.C.E.M.

Au cours du 1er semestre 2009, la production régionale de béton prêt à l'emploi s'est nettement contractée en perdant près de 23% en volume par rapport à la même période de 2008. Si dans le département de la Creuse, la situation se maintient à son niveau habituel, dans les deux autres départements, cette production semestrielle diminue de plus d'un quart.

Les livraisons de liants hydrauliques ont subi les mêmes effets de la crise avec une baisse de 22,3% d'activité. C'est en Haute Vienne que celle-ci est plus marquée, - 26,3% entre les 1er trimestre des années 2008 et 2009.

La production de granulats éruptifs en région Limousin a été pratiquement la même ces premiers 6 mois de l'année en comparaison au 1er semestre 2008 (-2,2%). Cette situation est quasi semblable à celle du niveau national (-1,3%).

COMPTE DE PRODUCTION

COMPTE DE PRODUCTION DU BATIMENT ET DES TRAVAUX PUBLICS 2009

Unité : Millions d'Euros courants H.T.

Mise à jour : Octobre 2009

BATIMENT	2006	2007	estim. 2008	prév. 2009	% 09/08
Logements individuels	428,7	483,2	477,1	418,5	-12,3
Logements collectifs	110,9	124,3	118,3	87,4	-26,1
TOTAL Logement neuf	539,6	607,5	595,4	505,9	-15,0
Bâtiments industriels et st.	56,3	58,4	61,3	65,3	+6,5
Bureaux	29,3	36,2	34,4	34,6	+0,6
Enseignement	28,0	26,0	20,5	18,3	-10,7
Autres	137,5	159,8	160,1	136,6	-14,7
TOTAL	251,1	280,4	276,3	254,8	-7,8
TOTAL Bâtiments neufs	790,7	887,9	871,7	760,7	-12,7
Entretien Logement	408,2	426,6	443,6	454,7	+2,5
Entretien hors logement	191,1	198,7	208,6	213,8	+2,5
TOTAL Entretien	599,3	625,3	652,2	668,5	+2,5
TOTAL Bâtiment	1390,0	1513,2	1523,9	1429,2	-6,2
TRAVAUX PUBLICS					
Secteur Public	334,2	313,9	315,1	320,6	+1,7
Secteur Privé	124,8	137,8	140,5	128,8	-8,3
TOTAL Trav. Publics	459,0	451,7	455,6	449,4	-1,4
TOTAL Construction	1849,0	1964,9	1979,5	1878,6	-5,1

Avis important : depuis la réforme du permis de construire du 01 octobre 2007, les données concernant les constructions agricoles sont perturbées. Aussi, les données liées à cette catégorie de construction et incluses initialement dans "Autres", ont été retirées dans ce tableau pour l'ensemble des années présentées.

Le compte de production inclut comme en 2008, une prévision d'activité en Limousin dans le secteur des travaux publics. Les évaluations ont été faites à partir de diverses informations données par les enquêtes d'opinion nationales ou régionales mais également des tendances observées dans les commandes des différents maîtres d'ouvrage.

En ce second semestre 2009, il est difficile d'actualiser ce compte de production du fait de l'absence de données dans la construction de locaux non résidentiels. De ce fait, seules les valeurs de l'entretien-rénovation et des travaux publics seront actualisées, les autres restent inchangées en terme de prévision. L'enquête menée par I+C (page 4) sur l'activité entretien-rénovation montre un repli au cours du 1er semestre. Combinée avec la faible augmentation des prix de ce secteur (indice IPEA), une baisse de 0,8 point par rapport à la prévision faite en début d'année est donc envisagée.

L'activité des travaux publics devrait connaître une meilleure situation que celle prévue initialement. C'est le secteur public, avec le Plan de Relance de l'Economie et surtout le dispositif du Fonds de Compensation de la TVA, qui contribue le plus à ce regain d'activité. Celle-ci représentant 60% de l'activité totale en région Limousin, les entrepreneurs souhaitent que ce dispositif perdure en 2010.

Au total, le compte de production perd 0,1% par rapport aux prévisions de mars 2009.

ACTIVITE DES ENTREPRISES TRAVAUX PUBLICS BATIMENT

Enquête d'opinion FNTP/INSEE Etat et Collectivités Locales

	2ème trim 2007	2ème trim 2008	2ème trim 2009
Activité Passée	12	-30	-68
Activité Future	-3	13	-64

Solde d'opinion entre augmentation et diminution d'activité

Entreprises publiques et clientèle privée

	2ème trim 2007	2ème trim 2008	2ème trim 2009
Activité Passée	4	-13	-64
Activité Future	-8	-21	-48

Solde d'opinion entre augmentation et diminution d'activité

Enquête sur l'activité des Agences MARCHES CONCLUS

Unité : Millions d'Euros courants H.T.

	1er sem. 2007	1er sem. 2008	1er sem. 2009	% var. 09/08
LIMOUSIN	61	67	66	-2,1

Source : Enquête CEL-FRTP (Chiffres estimés)

TRAVAUX REALISES

Unité : Millions d'Euros courants H.T.

	1er sem. 2007	1er sem. 2008	1er sem. 2009	% var. 09/08
LIMOUSIN	77	71	65	-8,3

Source : Enquête CEL-FRTP (Chiffres estimés)

Au cours du second trimestre 2009, l'enquête nationale FNTP/INSEE montre un net repli du sentiment des entrepreneurs de travaux publics sur leur activité passée et future, quelle que soit la clientèle, privée ou institutionnelle.

Sur le plan régional, l'enquête trimestrielle réalisée auprès de 13 agences nationales fait apparaître une légère baisse de 2,1% pour les marchés conclus au cours du 1er semestre 2009 par rapport à la même période de 2008. Cette situation vaut par le bon maintien des marchés conclus dans les réseaux divers. Partis de très bas en janvier 2009 avec un volume en valeurs estimé à peine 2,5M€, les travaux réalisés dans le domaine "routes et terrassements" ont rapidement progressé pour retrouver des valeurs semblables aux années précédentes (estimation de 12,5M€ en juin 09).

INDICE D'ACTIVITE DES ENTREPRISES

Unité : base 100 en 1972

LIMOUSIN	mai 2007	mai 2008	mai 2009	% var. 09/08
Indice d'activité	45,90	43,90	40,20	- 8,4

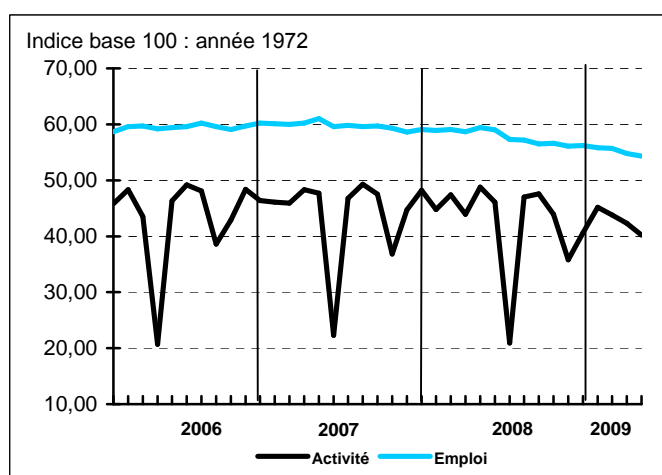
Source : F.F.B.

INDICE D'EMPLOI DES ENTREPRISES

Unité : base 100 en 1972

LIMOUSIN	mai 2007	mai 2008	mai 2009	% var. 09/08
Indice d'emploi	60,00	58,70	54,30	- 7,5

Source : F.F.B.



L'indice d'activité du bâtiment connaît une dégradation depuis l'été 2008. Cette baisse d'activité s'est accentuée en début d'année 2009, période au cours de laquelle, traditionnellement, la reprise est au rendez vous après la période hivernale. En avril 2009, cet indice a perdu 10,7% par rapport à la même période de l'année précédente.

La diminution de l'indice d'emploi des ouvriers du bâtiment constatée depuis sept/oct. 2007 se poursuit en s'accroissant un peu plus à compter de juillet 2008. Il faut remonter en 1999 pour connaître un indice comparable à celui de mai 2009 (54,30).

EMPLOI DANS LE SECTEUR DE LA CONSTRUCTION

NOMBRE DE POSTES OFFERTS PAR LES ENTREPRISES DU BTP

Cumuls mensuels

Dépt	1er sem. 2007	1er sem. 2008	1er sem. 2009	% var. 09/08
19	346	313	169	-46,0
23	139	157	91	-42,0
87	617	470	394	-16,2
LIMOUSIN	1102	940	654	-30,4

Source : D.R.T.E.F.P.

La situation du nombre de postes offerts par les entreprises du BTP ne s'améliore toujours pas, pire elle s'aggrave. Ce sont dans les départements de la Corrèze et de la Creuse que l'on observe les plus fortes baisses, respectivement -46% et -42%.

DEMANDES D'EMPLOI ENREGISTREES EN FIN DE MOIS DANS LA CONSTRUCTION

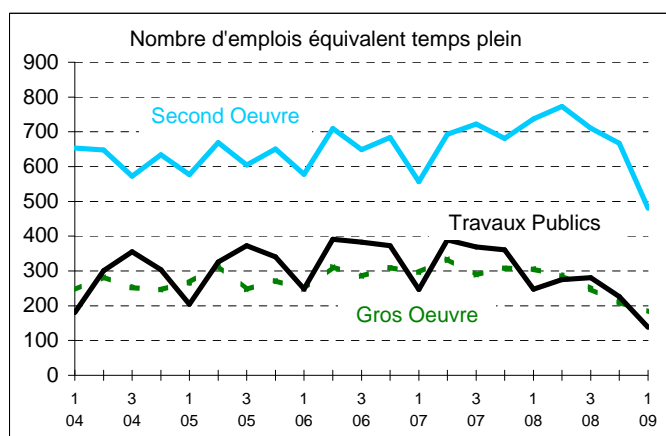
Cumuls mensuels

Dépt	1er sem. 2007	1er sem. 2008	1er sem. 2009	% var. 09/08
19	402	476	585	+22,9
23	219	238	246	+3,4
87	797	793	912	+15,0
LIMOUSIN	1418	1507	1743	+15,7

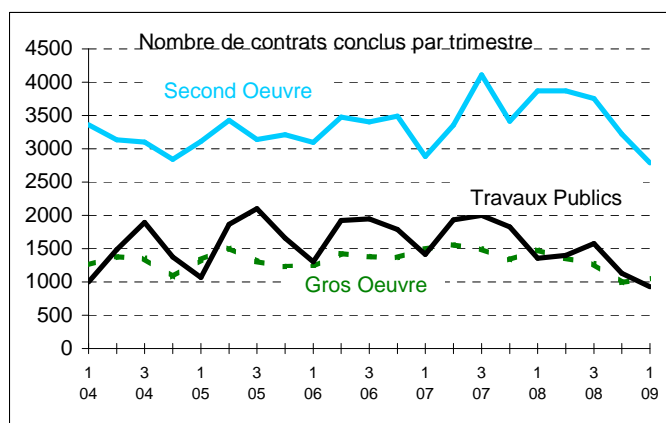
Source : D.R.T.E.F.P.

Au 1er semestre 2009, le nombre de demandes d'emploi enregistrées en région a progressé de 15,7% entre les 1ers semestres des années 2009 et 2008 alors que cette progression avait été de 6,3% entre les mêmes périodes 2008 et 2007. C'est encore en Corrèze que les chiffres sont les plus hauts (+23%).

INTERIM DANS LE B.T.P.



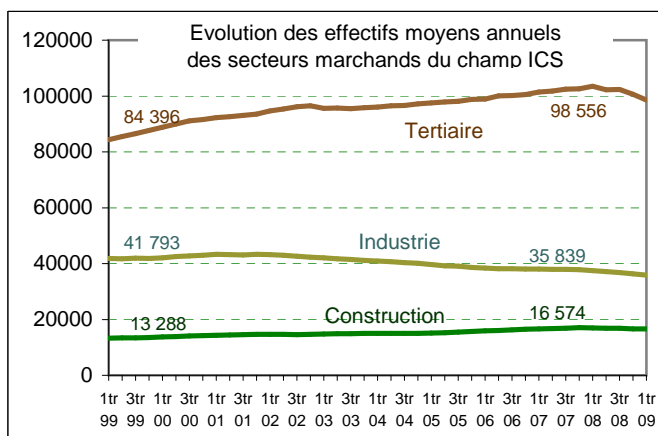
Source : DARES



Source : DARES

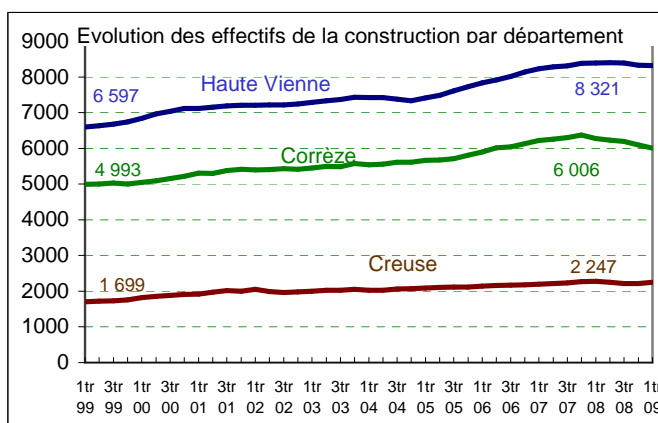
L'emploi intérimaire, tant dans le nombre de contrats conclus que dans celui des emplois "équivalent temps plein", continue de se dégrader fortement depuis la fin du 1er semestre de l'année 2008. Une comparaison entre les chiffres du 1er trimestre 2009 et celui de 2008 montre que toutes les valeurs sont négatives avec des taux pouvant aller jusqu'à -46% dans le secteur des travaux publics en Creuse.

EMPLOI SALARIE DU B.T.P.



Source : Pôle Emploi

Champ ICS : industrie, construction, commerce et services - codes APE 0510Z à 9900Z



Source : Pôle Emploi

Champ construction, - codes APE selon NAF 732 : de 4120A à 4399Z

Au cours de l'année 2008, l'emploi salarié dans la construction a connu une baisse de -2,2% par rapport à 2007. Ce repli, sensiblement identique à celui qu'a connu le secteur du tertiaire (-1,9%) est moins important que dans l'industrie (-3,8%). C'est dans le département de la Corrèze que l'emploi salarié du BTP diminue le plus, en perdant 258 emplois, soit un taux de -4,1%.

Grenelle de l'Environnement : les professionnels du BTP se mobilisent

Après l'adoption de la Loi de programmation du 03 août 2009 relative à la mise en oeuvre du Grenelle de l'environnement, dite Loi Grenelle 1, le Sénat a commencé, mardi 15 septembre, l'examen du projet de loi "portant engagement national pour l'environnement", dit "Grenelle 2".

Ces textes ambitionnent à répondre à une préoccupation partagée par tous face aux changements climatiques et à leurs conséquences sur notre mode de vie, notamment par rapport à notre consommation d'énergies fossiles. Aussi, sans pour autant renoncer à la croissance, le pays propose de changer de modèle de développement à long terme avec le concours de tous, et en particulier les professionnels du secteur de la construction dont leurs représentants ont contribué aux travaux du Grenelle de l'environnement.

Sans attendre la publication de la Loi Grenelle 1, un vaste programme de formation dédié aux économies d'énergie dans le bâtiment, appelé FEEBAT - Formation aux Economies d'Energie dans le BATiment, est mis en place avec un objectif de former 50 000 stagiaires entre 2008 et la fin de 2010. C'est sous l'impulsion des pouvoirs publics, de l'Ademe et d'un comité de pilotage composé, entre autres, de la Confédération Artisanale des Petites Entreprises du Bâtiment (CAPEB), la Fédération Française du Bâtiment (FFB) et la Fédération Nationale des Sociétés Coopératives Ouvrières de Production du BTP(FNSCOP-BTP), et avec le concours d'EDF, que ce projet voit le jour.

En 2008, 2 de ces organisations professionnelles proposent des dispositifs aux entreprises ayant la volonté de s'engager dans des démarches environnementales dans l'acte de construire. Pour la CAPEB, il s'agit de la démarche "Eco-Artisan" pour laquelle le Ministère de l'Ecologie, de l'Energie, du Développement Durable et de la Mer (MEEDDM) s'engage à apporter son soutien au travers d'une convention signée le 17 avril 2009. Pour la FFB, cet engagement prend la forme de la démarche "bâtir avec l'environnement" pour laquelle le président de la République a apporté son soutien à l'occasion des "24H du Bâtiment" en juin dernier.

En région Limousin, à l'initiative des organisations professionnelles, le Conseil Régional a confié à la CEL une étude sur les besoins en formation dans le domaine de l'éco-construction. Avec le concours de l'Association Régionale pour le développement de la Formation continue (AREF-BTP) et la participation de l'Ademe et de la Direction Régionale de l'Equipeement Limousin, un sondage a été réalisé auprès de 1165 entreprises du Limousin en début d'année 2009. Les résultats montrent que 77% d'entre elles expriment de l'intérêt pour les questions de formation en éco-construction. Plusieurs formations existantes, dont celles relevant du programme FEEBAT ou encore celles proposées par l'Association pour la Formation Professionnelle pour Adultes (AFPA), répondent en partie aux besoins exprimés. L'évolution de la demande conduira à un élargissement de l'offre régionale.

Pour les travaux publics, l'engagement des représentants des organisations professionnelles s'est traduit par la signature d'une convention avec le MEEDDM le 25 mars 2009 dans laquelle les acteurs s'engagent à prendre en compte l'environnement. Ainsi, la Fédération Nationale des Travaux Publics, le Syndicat Professionnel des Terrassiers de France, l'Union des Syndicats de l'industrie Routière Française et Syntec-Ingénierie lancent le défi de concevoir, construire et entretenir des infrastructures routières performantes sur le plan économique, responsables sur le plan social et respectueuses de l'environnement.

Sur le plan local, les Fédérations Régionales des Travaux Publics du Limousin et de l'Auvergne, ont organisé le 1er octobre dernier les assises interrégionales sur le thème de "la croissance durable pour mieux traverser la crise" dont l'objectif était de mobiliser les professionnels des TP à se lancer dans les démarches environnementales.

Enfin, les producteurs de matériaux, principalement représentés par l'Union Nationale des Industries de Carrières et Matériaux de construction (UNICEM), font de la biodiversité une préoccupation en étant membre du Comité d'Orientation Stratégique de la Fondation pour la recherche sur la Biodiversité. Dans ce contexte, l'UNICEM a organisé le 6 Octobre dernier, à Tours pour les régions Centre, Limousin et Poitou-Charentes, un colloque sur le thème "Les carrières, une opportunité pour la biodiversité ?". Plus près de nous, en région Limousin, des journées portes ouvertes en carrière ont été proposées au public dont l'action s'inscrit dans l'action nationale "carrières à cœur ouvert" destinée à sensibiliser les populations à la prise en compte de l'environnement par les carrières.