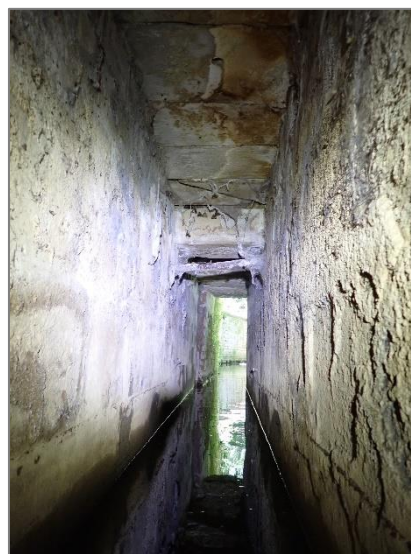


## Compte-rendu de l'expertise mammalogique avant travaux des canaux usiniers du Moulin de Bouzon

Expertise estivale complémentaire et ajustement des préconisations



Étude réalisée pour :



**Novembre 2024**

**Deux-Sèvres Nature Environnement**

48 rue Rouget de Lisle – 79000 NIORT – 05 49 73 37 36 – [contact@dsne.org](mailto:contact@dsne.org) – [www.dsne.org](http://www.dsne.org)

Association loi 1901. Affiliée à France Nature Environnement. Agréée au titre de la loi de Protection de la Nature et du Code de l'Urbanisme

# Compte-rendu de l'expertise mammalogique avant travaux des canaux usiniers du Moulin de Bouzon

Expertise estivale complémentaire et ajustement des préconisations

Etude réalisée pour :

**Ville de Niort**  
Place Martin Bastard  
CS 58755  
79027 NIORT Cedex



**Expertise et rédaction :** Emilien BRABANT (Chargé d'Etudes Chiroptères, Mammifères et Conservation du Patrimoine Naturel)

**Crédits photographiques :** Emilien BRABANT, sauf mention contraire.

# 1. Résultats de l'expertise estivale

## 1.1. Méthode employée

L'expertise chiroptérologique a été réalisée en fin de période estivale le 04 juillet 2024 par une température d'environ 21°C, un ciel partiellement nuageux et un vent moyen.

Alors que lors de l'expertise hivernale, le 05 mars 2024, les niveaux d'eau ainsi que son débit n'avaient pu permettre la prospection complète de l'ouvrage, cette expertise estivale a permis une inspection totale.

Les 2/3 amont des canaux ont été prospectés à pieds du fait d'une étroitesse ne permettant pas le passage d'une embarcation pneumatique, et la partie aval où les canaux s'élargissent a été prospectée à l'aide d'un canoë gonflable.

Chaque fissure, anfractuosité et disjoints ont été minutieusement inspectés à l'aide d'une lampe frontale à lumière blanche puissante. Ainsi, ont été notés les espaces identifiés comme favorables à l'accueil de chauves-souris, les individus et les indices de présence observés.

## 1.2. Résultats

Aucun individu de chauve-souris n'a été observé durant cette expertise estivale, les différentes parties de l'ouvrage sont décrits dans la suite du document dans le but d'évaluer leur potentialité de fréquentation par des chiroptères.

### i. Zone amont

Les murs de soutènement présentent de nombreux disjoints entre les pierres (Fig. 4 et 5). Ces espaces présentent de bonnes dimensions pour être utilisées comme gîte par plusieurs espèces de chauves-souris, mais leur fraîcheur et leur humidité quasi-constante du fait de remontées capillaires même en été rend leur **fréquentation très peu probable**.



Figure 1. Mur de soutènement de la partie amont avec de nombreux interstices



Figure 2. Aperçu de l'intérieur d'un disjoints des murs de soutènement de la zone amont

Les briques creuses surplombant cette zone amont présentent également des gîtes potentiels. Ces derniers étant moins humides, ils sont plus favorables que les précédents et montrent alors un **potentiel de fréquentation jugé probable** pour les chauves-souris.

## ii. Les canaux usiniers

Comme décrits lors de l'expertise hivernale, les murs des canaux usiniers ne présentent pas de gîtes potentiels pour les chauves-souris. En revanche, la partie haute (dalles en pierre pour le canal de droite, et couverture en bois pour le canal de gauche – Fig. 6 et 7) montre certains espaces suffisamment larges pour ces dernières et présente alors un **potentiel de fréquentation probable en toutes saisons**.



Figure 6. Couverture en bois du canal de gauche.



Figure 7. Dalles en pierre du canal de droit.

## iii. Zone aval

La dernière zone la plus à l'aval des canaux usiniers se compose, pour les deux canaux, d'une enfilade de dalles en pierre taillée. Ce secteur présente de nombreux gîtes potentiels que sont les espaces entre les dalles tel que cela a pu être corroboré lors de l'expertise hivernale avec l'observation d'un Murin de Daubenton. Ce secteur est donc le seul de l'ouvrage avec une **fréquentation avérée**.

## 2. Adaptation des préconisations de mesures d'accompagnement et de phasage du chantier

Bien qu'aucun individu de chauve-souris n'ait été observé au sein des canaux lors de l'expertise estivale, la probabilité de trouver une chauve-souris en gîte lors du lancement des travaux est réelle.

La ville de Niort étant contrainte de réaliser ces travaux alors que le débit de la Sèvre niortaise est faible, ces derniers ne peuvent être entrepris qu'à partir du printemps et déborderont sur la période estivale. Ce site n'accueillant pas de colonie de mise-bas mais uniquement des individus isolés de manière ponctuelle, DSNE ne porte aucune contre-indication à la tenue du chantier à ces dates, sous réserve de l'obtention par la ville d'une dérogation pour le dérangement d'espèces protégées auprès des services de la DREAL Nouvelle-Aquitaine.

Les travaux ne se concentreront que sur les murs des canaux et ne modifieront pas la quasi-totalité



des gîtes potentiels identifiés, ces derniers se situant au niveau de la dalle de couverture. En revanche, la nature des travaux va nécessairement créer un fort dérangement en phase de chantier et **il est impératif de s'assurer de l'absence de chauves-souris** au sein de l'entièreté de l'ouvrage avant le lancement de ceux-ci.

Les travaux tels que décrits par la ville de Niort nécessiteront la mise en place de batardeaux à l'amont et à l'aval afin d'assécher les canaux. C'est pourquoi DSNE propose une **intervention nocturne** à la suite de la mise en place de ces batardeaux et **avant le début des travaux** afin de veiller à l'absence de chauves-souris tout en rendant momentanément inaccessibles les gîtes potentiels pour éviter tout dérangement.

Pour compenser la destruction de gîtes potentiels présents avant travaux au sein des murs ciblés par les travaux, il conviendra de mettre en place **au moins un gîte artificiel en béton**. Voici une référence conseillée : <https://www.wildcare.eu/gite-mural-pour-chauves-souris-lot-de-2-schwegler-2fe.html>

Enfin, suite au bon déroulement des travaux intégrant ces préconisations, le Moulin de Bouzon et la parcelle cadastrale qui y est liée pourront faire l'objet de la création d'un « Refuge pour les chauves-souris », opération déjà menée sur d'autres parcelles de la ville de Niort.